



Inštitút finančnej politiky

Ministerstvo financií SR

www.finance.gov.sk/ifp

Zamestnanecký bonus v SR

august 2008

Bratislava, 4.8.2008

Programové vyhlásenie vlády Slovenskej republiky 2006

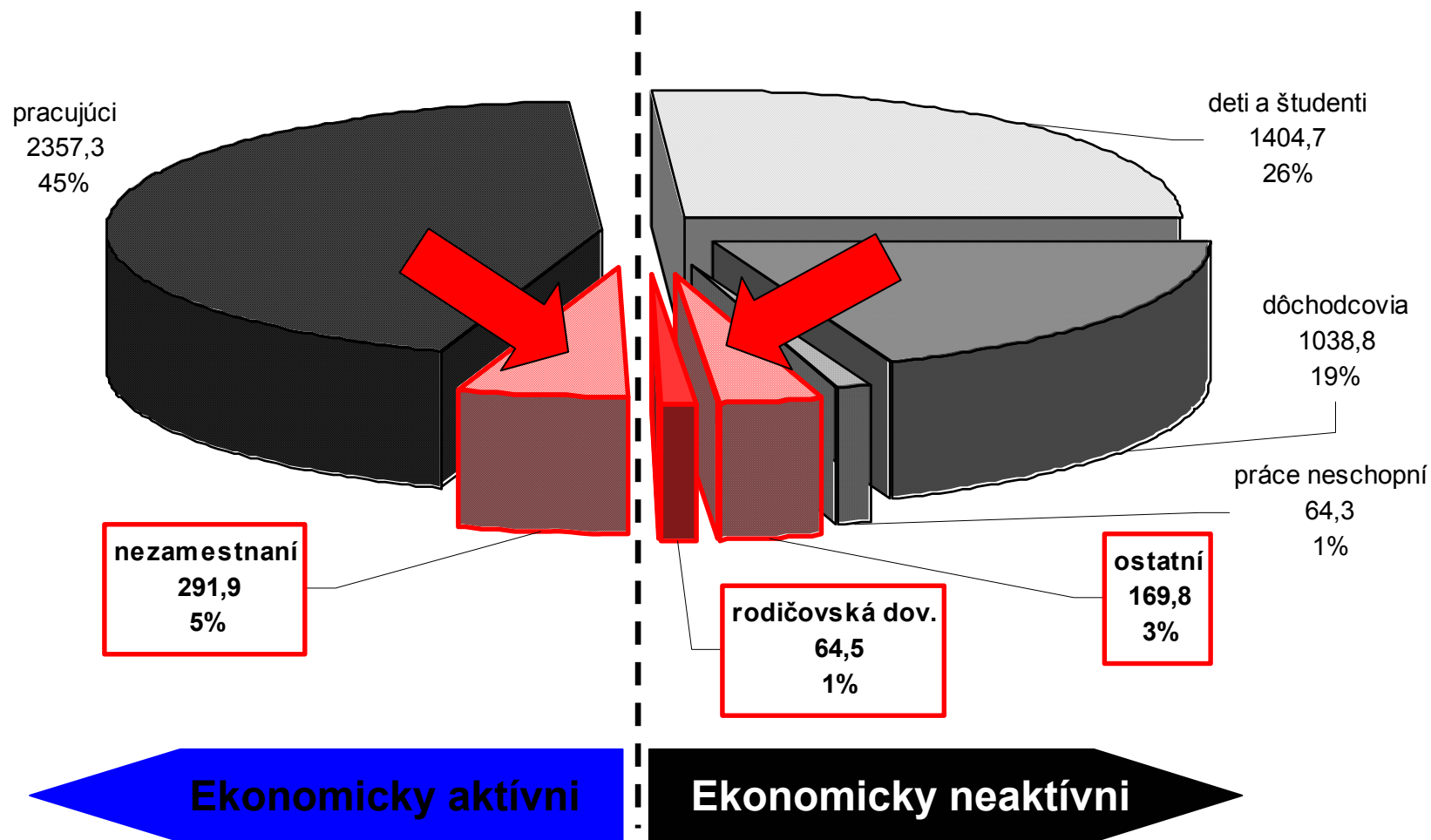
„V oblasti priamych daní vláda pokladá za potrebné zvýšiť mieru solidarity v daňovom systéme, a to najmä postupným zvyšovaním nezdaniteľného základu dane, ale aj prípadnou úpravou výšky daňového bonusu.“

Bližšia konkretizácia uvedená v materiáli **„Modernizačný program Slovensko 21“** schválenom vládou SR 4. júna 2008

Cieľ zamestnaneckého bonusu

- riešiť bariéry zamestnávania z pohľadu daňového zaťaženia
- najmä u marginálnych skupín, ktoré sú viac elasticke voči zdaneniu (nízkopříjmoví, nepracujúce manželky)
 - **Ponuka práce** – vysoké zdanenie nízkopříjmových skupín môže byť pomerne značnou prekážkou v ich motivácii zamestnať sa, najmä ak je sprevádzané relatívne veľkorysým a demotivujúcim nastaveným systémom sociálnej podpory
- zvýšenie miery participácie
- zníženie miery dlhodobej nezamestnanosti
- jediným efektívnym spôsobom ako riešiť chudobu je zvyšovať zamestnanosť (toto nakoniec potvrdzuje aj MPSVR vo svojej „Správe o sociálnej situácii obyvateľstva“)

Štruktúra slovenskej populácie v roku 2007

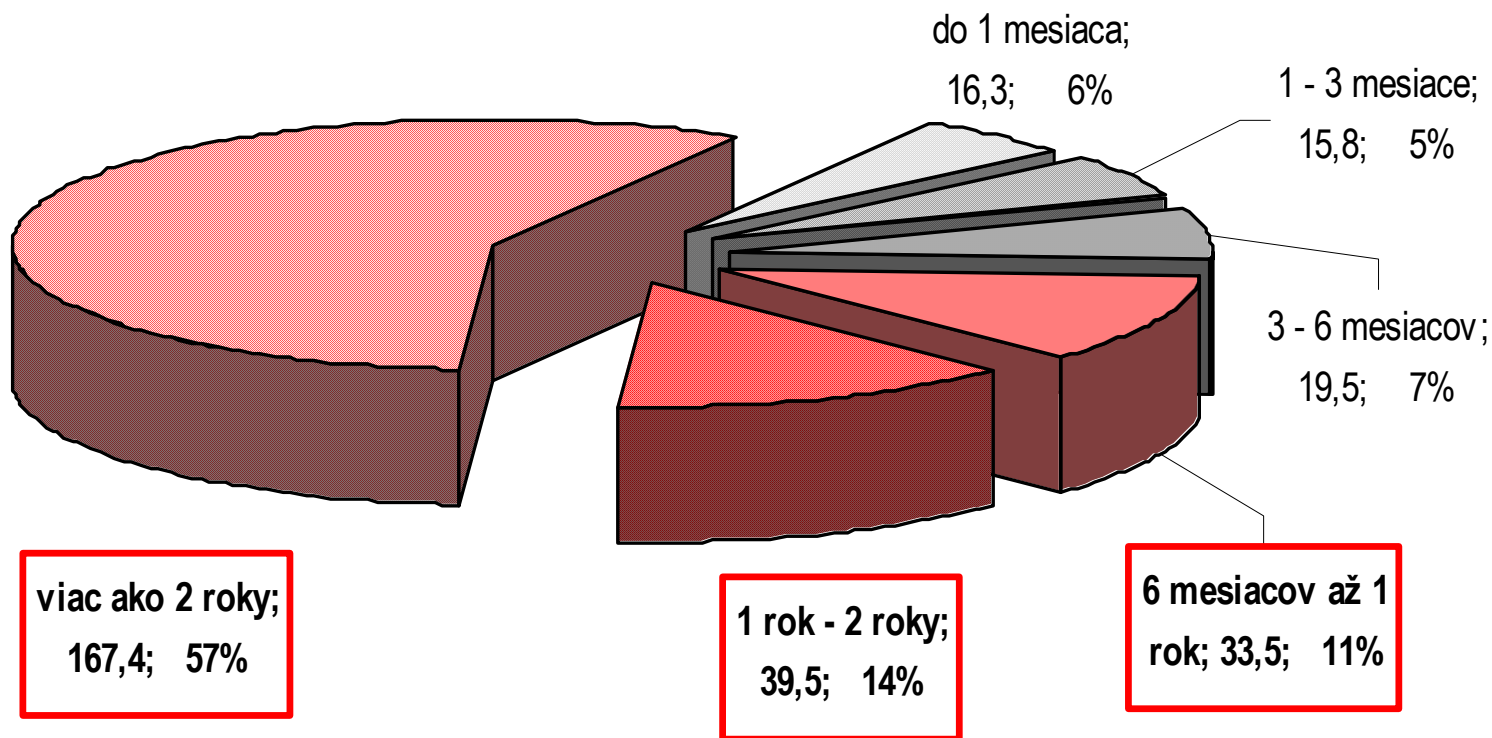


Cieľové skupiny

- nezamestnaní - 292 tisíc ľudí
- ostatní mimo trhu práce - 170 tisíc ľudí
- na rodičovskej dovolenke - 65 tisíc ľudí

Nezamestnaní – cca 290 tisíc ľudí

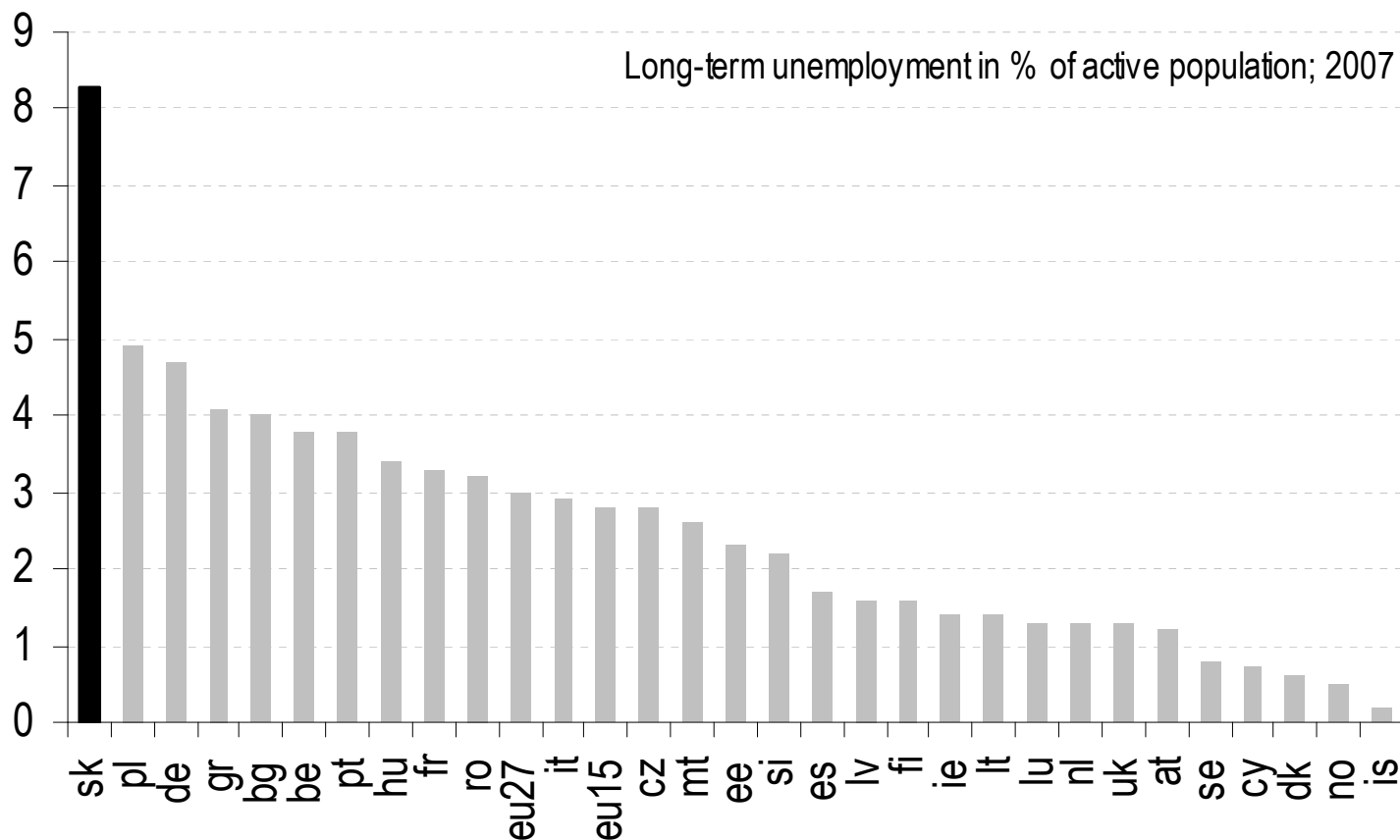
(11% miera nezamestnanosti v roku 2007)



- prevažnú časť dlhodobo nezamestnaní s nízkou kvalifikáciou,
- šanca nájsť si zamestnanie len s nízkym príjmom

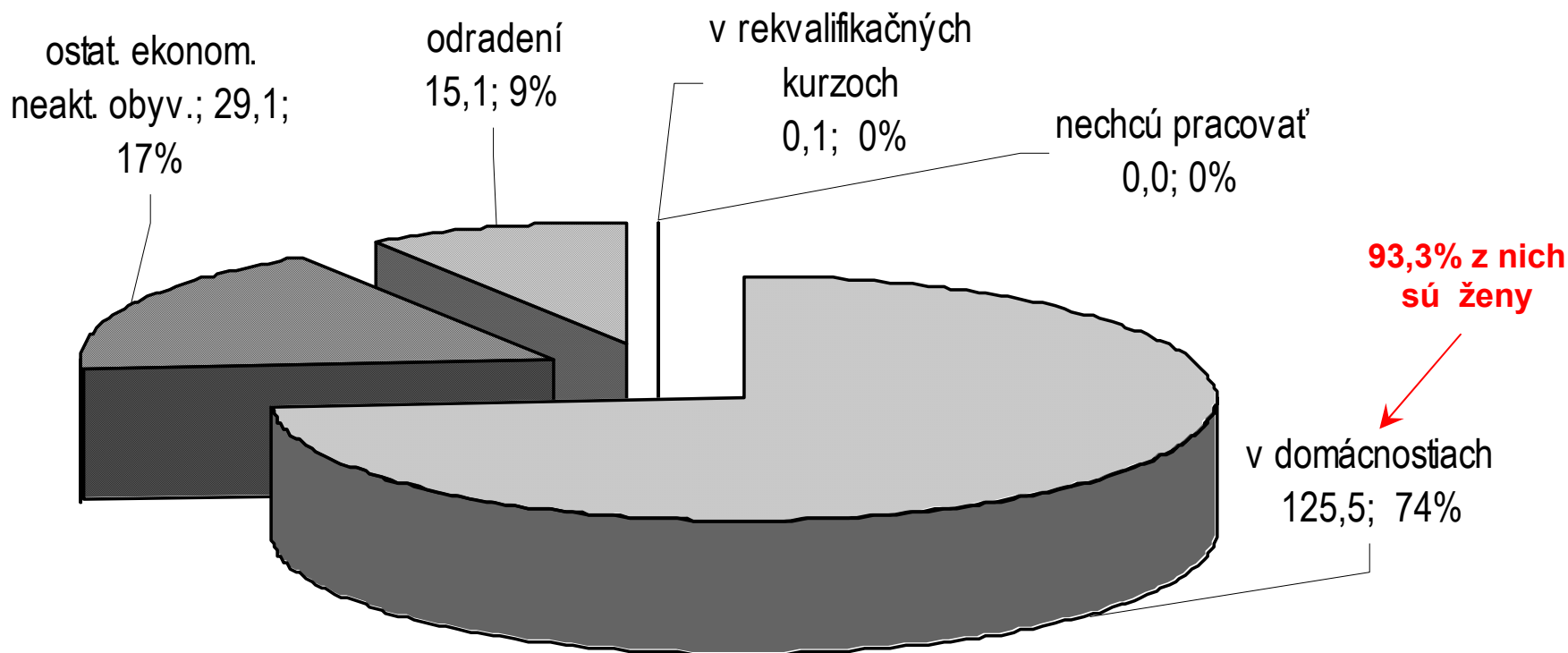
Dlhodobá nezamestnanosť - porovnanie

- najvyššia úroveň dlhodobej nezamestnanosti v EÚ



Ostatní mimo trhu práce - cca 170 tis. ľudí

- tá časť ekonomicky neaktívnej populácie, ktorá je v produktívnom veku, neštuduje, nie je PN alebo na rodičovskej dovolenke



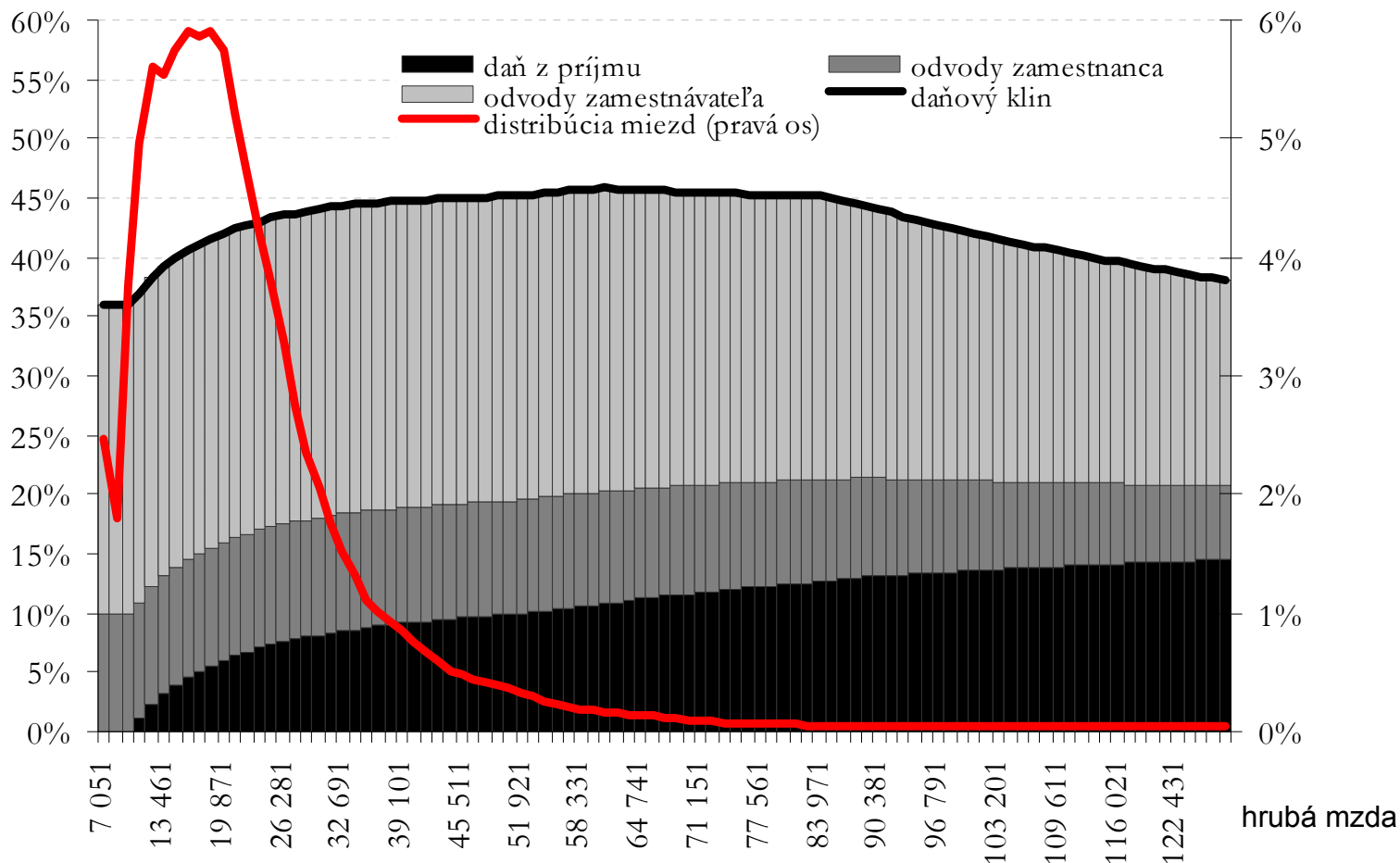
Identifikácia problémov

- 1) Daňovo-odvodové zaťaženie práce
 - relatívne vysoko zdanené nízke príjmy (okolo minimálnej mzdy) – vysoký daňový klin
 - dôvodom sú najmä sociálne a zdravotné odvody

- 2) Nízka motivácia pracovať
 - úzka medzera medzi poberaním dávky a pracovaním

1) Daňovo-odvodové zaťaženie práce

Daňový klin (daň + odvody)/náklady práce : jednotliviec 2009





Navrhované opatrenie :

Zavedenie
zamestnaneckého bonusu

Zamestnanecký bonus (ZB)

- plošné zníženie odvodov - príliš drahé a neefektívne
- zamestnanecký bonus je adresný - pomáha len nízkopríjmovým skupinám
- princíp negatívnej dane u DPFO
- cash transfer zo ŠR, ktorý je podmienený prácou,
- nárok vzniká z titulu nízkeho príjmu, keď si daňovník nedokáže uplatniť celú NČZD lebo dosiahol nulový základ dane
- odporúčaný OECD, uznávaný medzi ekonómami

Slovenský ZB – kto má nárok

- ZB sa spája striktne s príjmom zo závislej činnosti – teda zo zamestnania
- nárok nevzniká pri iných druhoch príjmu resp. pri súbehu s inými príjmami – podnikanie, prenájom, podiel na zisku a pod. (§6, §7, §8)
- pri príjmoch z dohôd nevzniká nárok na ZB – tí dnes neplatia sociálne odvody a preto nie je potrebné riešiť ich daňové zaťaženie. Pri súbehu so závislou činnosťou nárok vzniká.
- výnimkou sú príjmy podľa § 43 – zdanené zrážkou (úroky, podielové listy a pod.) pokiaľ ich daňovník považuje za vysporiadané (neuplatní si na ne NČZD v daň. priznaní)
- zjednodušene platí - kto musí podávať daňové priznanie typu B a typu A z dôvodu vysporiadania zrážky, nemá nárok na ZB
- starobní dôchodcovia (vrátane predčasných a výsluhových) nemajú na ZB nárok – ani dnes si nemôžu plne uplatniť NČZD
- invalidní dôchodcovia majú nárok – dnes si môžu uplatniť NČZD

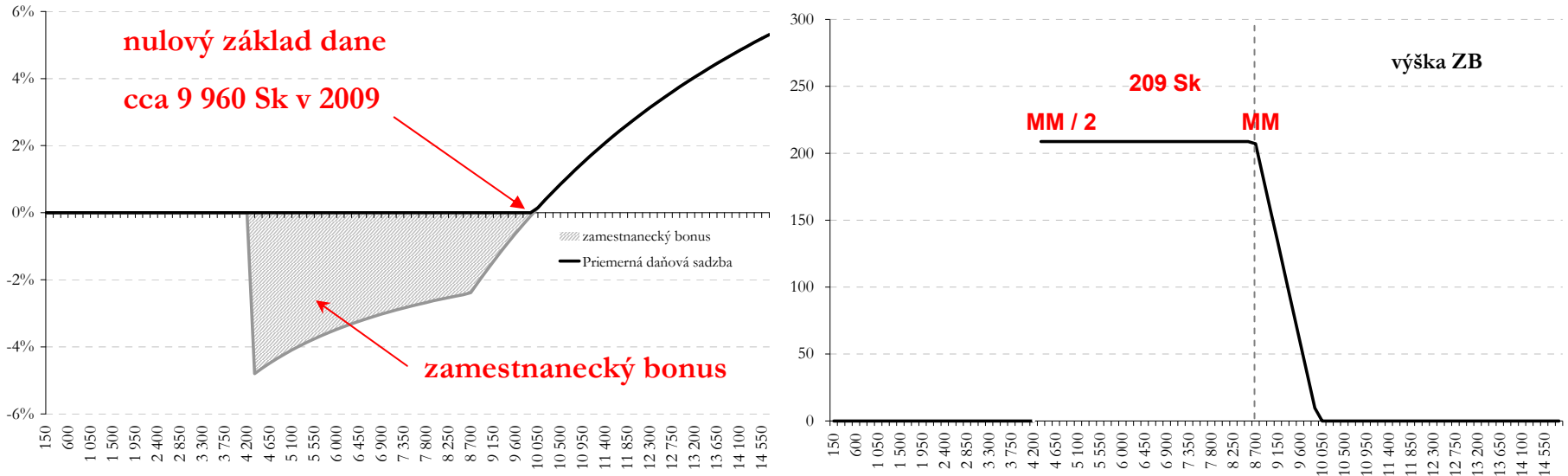
Slovenský ZB – obmedzujúce podmienky

- nárok na ZB vzniká len ak :
 - ak daňovník v zdaňovacom období dosiahne príjmy vo výške minimálne 6-násobku MM
 - **a zároveň** odpracuje aspoň 6 mesiacov
- odpracované obdobie sa chápe ako obdobie, v ktorom sa dosahuje príjem zo závislej činnosti – PN ani materská sa do tohto obdobia nepočítajú
- **ZB sa neuplatňuje mesačne ale ročne v zúčtovaní !!!**

Alikvotný (krátený) ZB

- maximálna výška ZB je cca 209 Sk mesačne v r.2009 - od polovice MM (4 345 Sk) až do úrovne MM (8 690 Sk) ZB rovnaký (209 Sk)
- od MM začína s rastom príjmu klesať- nulový ZB pri hrubej mzde cca. 9 960 Sk
- ak odpracuje menej ako 12 mesiacov má nárok iba na alikvotnú časť ZB – počet mesiacov /12
- dôvodom je zvýšenie motivácie zvyšovať si príjem a odpracovať viac mesiacov

Slovenský zamestnanecký bonus



$$ZB = (N\check{C}ZD - ZD) * 0,19$$

- mzda od polovice MM do MM sa pre potreby výpočtu ZB chápe ako mzda vo výške MM.

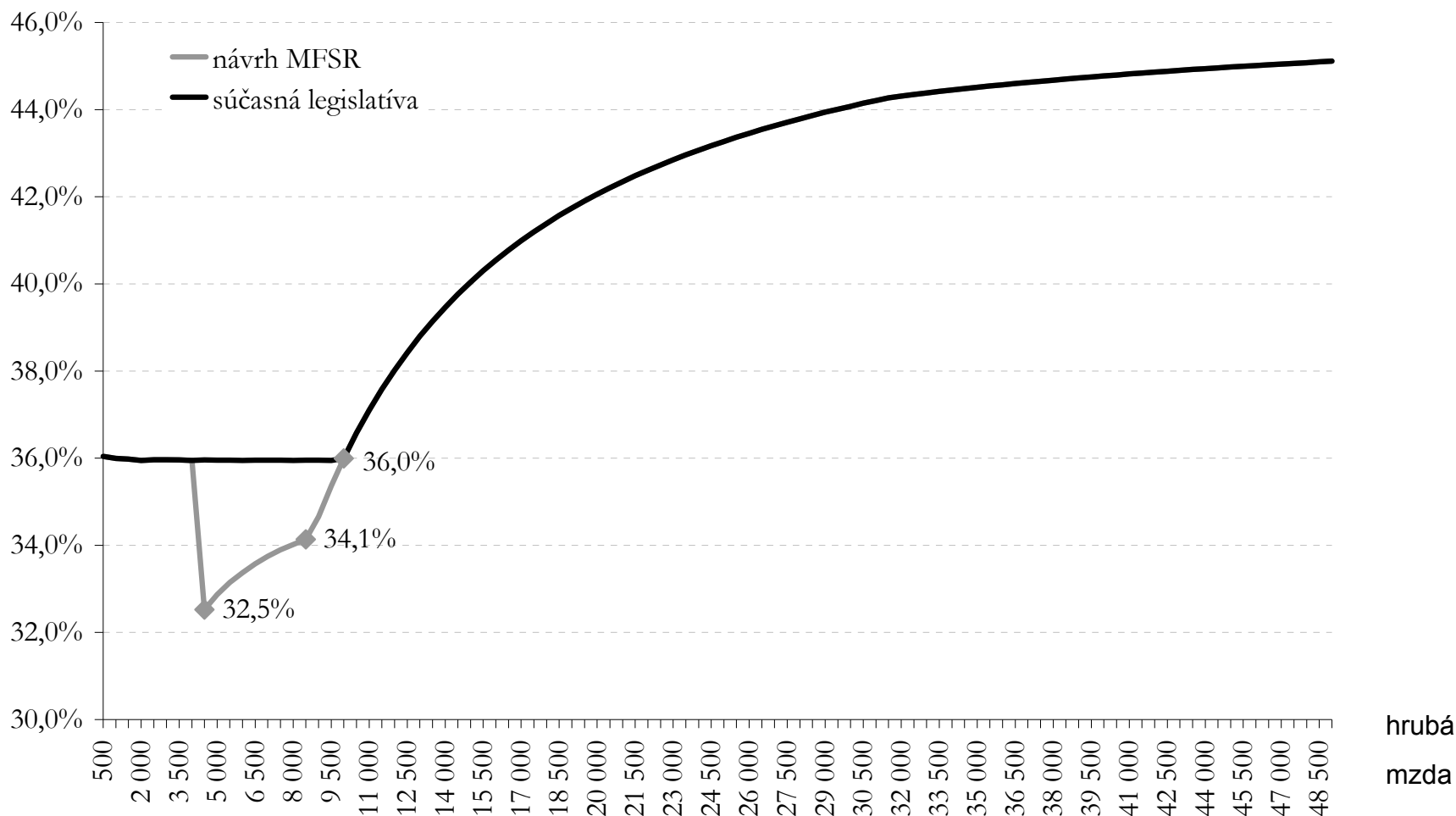
NČZD – nezdaniteľná časť základu dane (v roku 2009 : 103 488 Sk ročne; 8 624 Sk mesačne)

ZD – rozdiel medzi hrubou mzdou a odvodmi

MM – minimálna mzda

HM – hrubá mzda

Sumár zmien v DPFO – zmena daňového klinu (daň+odvody)/náklady práce

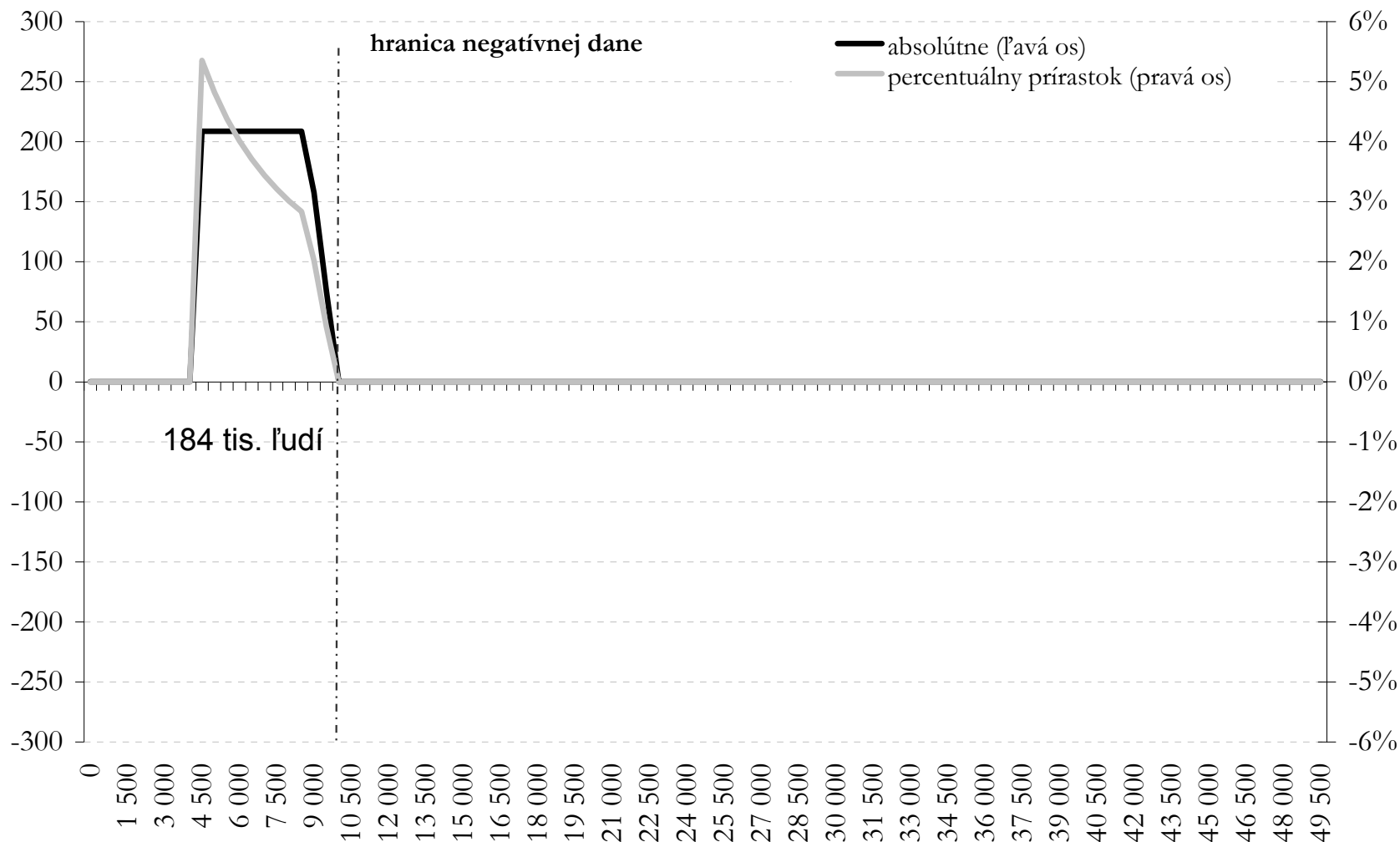


Disponibilné príjmy na úrovni MM

Dopad zavedenia zamestnaneckého bonusu na zamestnanca (mesačne, 2009)

DOPAD NA ZAMESTNANCA S MM	Hrubá mzda	Náklady práce	Čistá mzda	Daň
rok 2008	8 100	10 953	7 014	0
rok 2009 (bez zmien)	8 690	11 751	7 524	0
% rast oproti 2008	7,3%	7,3%	7,3%	
abs.rast oproti 2008	590	798	510	0
rok 2009 (systém ZB)	8 690	11 751	7 733	-209
% rast oproti 2008	7,3%	7,3%	10,2%	
% rast oproti 2009 (bez zmien)	0,0%	0,0%	2,8%	
abs.rast oproti 2008	590	798	719	-209
abs.rast oproti 2009 (bez zmien)	0	0	209	-209

Dopad na disponibilné príjmy - 2009



Fiškálne dopady

Dopad zavedenia zamestnaneckého bonusu na DPFO (ESA, mil. Sk)

	2009	2010	2011	2012
Dopad na DPFO z.č.	0	-261	-139	-66
dopad na ŠR	0	-16	-9	-4
dopad na rozpočet VÚC	0	-61	-33	-16
dopad na rozpočet obcí	0	-184	-98	-47



Ďakujem za pozornosť

Zdenko Krajčír
riaditeľ IFP