

15. február 2014

## Vyšší výber daní aj v nasledujúcich rokoch

Prognóza daňových a odvodových príjmov na roky 2014 – 2017 (február 2014)

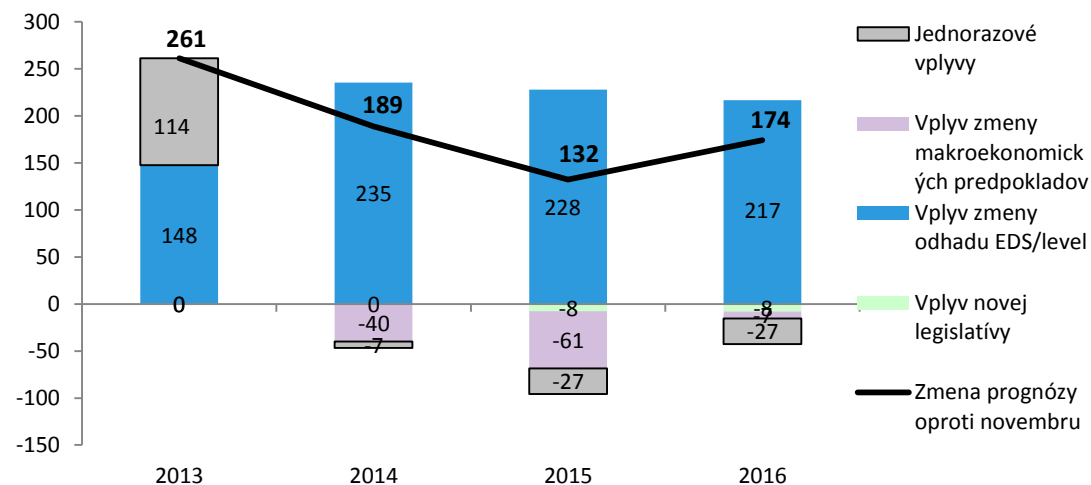
Eduard Hagara, Rastislav Gábik

**Oproti novembrovej prognóze zvyšujeme odhad daňových a odvodových príjmov o 261 mil. Eur (0,4% HDP) v roku 2013 a o 189 mil. Eur (0,3% HDP) v roku 2014. K vyššej prognóze prispel zlepšený výber DPH, lepší výnos spotrebných daní a očakávaný vyšší aktuálny výnos DPPO. Vplyv prognózy makroekonomického vývoja kvôli nižšiemu rastu cien mierne negatívny.**

Lepší výber daní sa preniesie do ďalších rokov

Lepší než očakávaný výber daní a odvodov v roku 2013 je hlavným faktorom, ktorý prispieva k zvýšeniu odhadu daňových príjmov na rok 2014. Na základe aktuálnych informácií zvyšujeme odhad daňových a odvodových príjmov na rok 2013 o 261 mil. eur. V roku 2014 očakávame vyšší výnos o 189 mil. eur. Aktualizácia daňových príjmov vychádza z februárovej prognózy makroekonomického vývoja<sup>1</sup>.

Graf 1: Zmena prognózy daní oproti novembru 2013<sup>2</sup> (v mil. eur)



zdroj: IFP

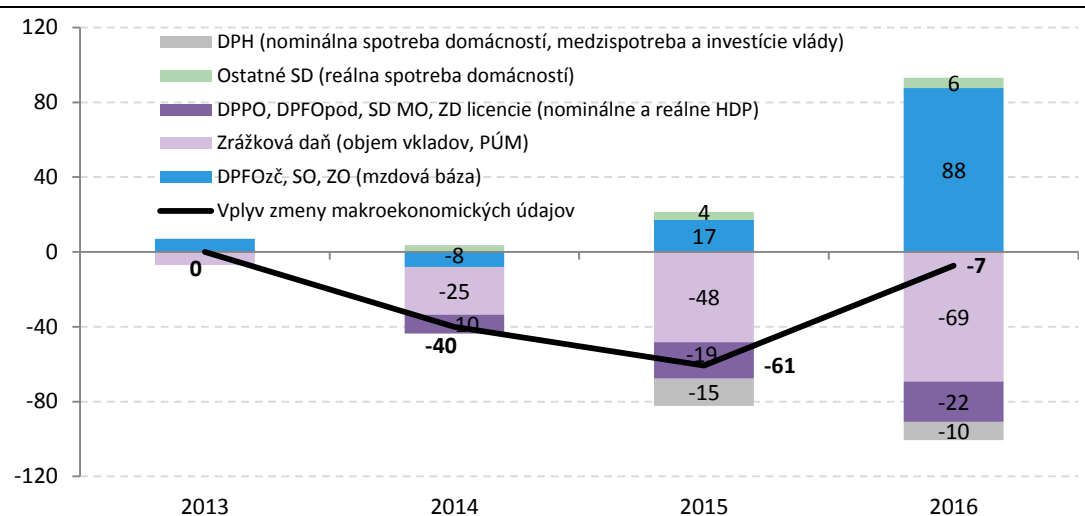
Nízka inflácia a úrokové miery

**Aktualizácia makroekonomických prognóz počas celého obdobia rokov 2014 – 2016 prognózu daňových príjmov mierne znižuje.** Príspevok nižších daňových základní je najvýraznejší v rokoch 2014-15. Na celom horizonte prognózy sa do poklesu daňových základní premietajú nižšia očakávaná inflácia. Najväčší vplyv na daňovú prognózu však má pokles úrokových mier, ktorý sa premietne v nižšom výnose zrážkovej dane najmä v rokoch 2014 až 2016. Naopak, od roku 2016 by sa do výberu daní malo výraznejšie premietiť zlepšenie situácie na trhu práce a vyššie spomínané negatívne dopady neutralizovať.

<sup>1</sup> Komentár k prognóze makroekonomického vývoja je zverejnený na stránke IFP (<http://www.finance.gov.sk/Default.aspx?CatID=9538>)

<sup>2</sup> Rozdelenie jednotlivých vplyvov nie je podľa manuálu na vyhodnotenie prognózy. Dôvodom je revízia HDP, ktorá by sa premietla do vyššej úrovne vplyvu EDS. Bol prijatý zjednodušujúci predpoklad nulového vplyvu makroekonomických zmien v roku 2013. Rozbitie prognózy podľa zverejneného manuálu je v tabuľke na konci komentára.

**Graf 2: Vplyv makroekonomickej prognózy na odhad daní<sup>3</sup> (v mil. eur)**

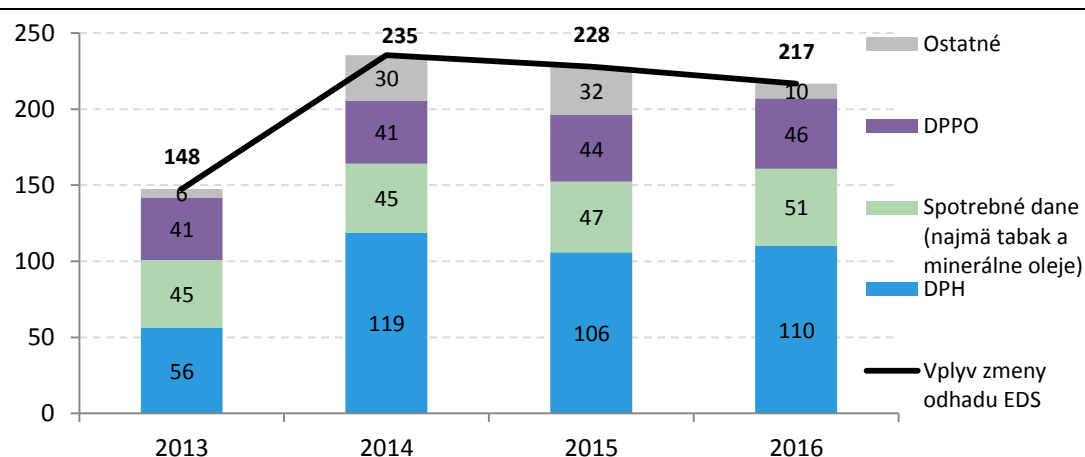


zdroj: IFP

### Lepší výber daní v 2013

Na základe aktuálneho vývoja výberu daní v porovnaní s ekonomickým vývojom a aktuálne dostupných informácií sme zvýšili odhad výberu daní. Oproti novembrovej prognóze sme zvýšili najmä odhad úspešnosti výberu u DPH a dane z minerálnych olejov, a celkového výberu u DPPO a spotrebných daní z tabaku a liehu.

**Graf 3: Vplyv odhadu úspešnosti výberu (EDS) na dane (v mil. eur)**



zdroj: IFP

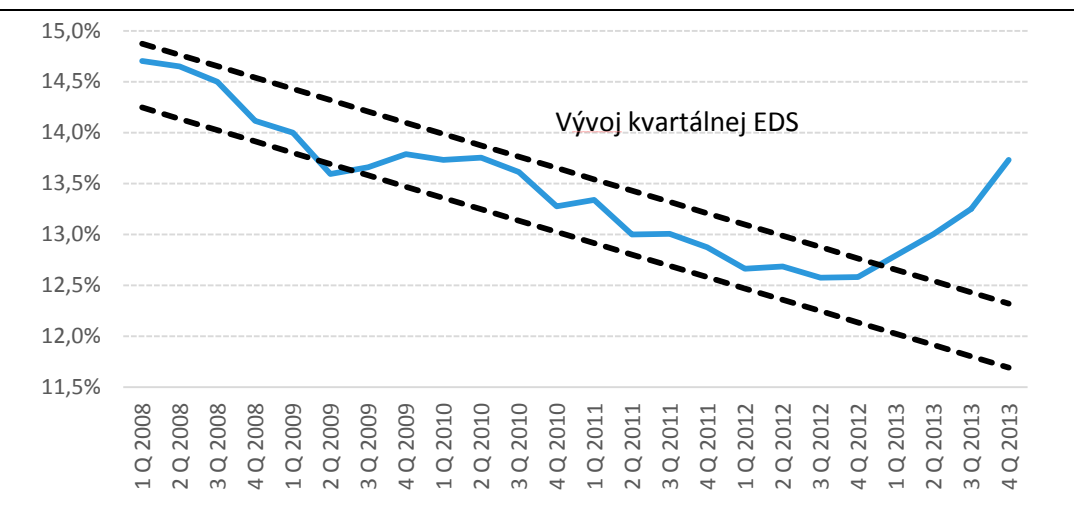
**Najvýznamnejšia pozitívna zmena sa opäť týka vývoja DPH.** Efektívna daňová sadzba<sup>4</sup> (EDS) počítaná na základe daňových priznaní platcov DPH rástla aj v štvrtom kvartáli roku 2013<sup>5</sup>. Predpokladáme, že aktuálny výnos DPH za rok 2013 bude o 166 mil. eur lepší ako odhad v rámci novembrovej prognózy. Prognóza je postavená na predpoklade, že v ďalších rokoch bude efektívna daňová sadzba stabilná na úrovni priemeru posledných dvoch kvartálov roku 2013.

<sup>3</sup> Dane sú zaradené do jednotlivých kategórií podľa toho, ktorý makroekonomický agregát má na ne najvýraznejší vplyv. SD = spotrebné dane, DPFOpod = DPFO podnikanie, DPFOzč = DPFO závislá činnosť, SD MO = spotrebná daň z minerálnych olejov, SO= sociálne odvody, ZO= zdravotné odvody.

<sup>4</sup> Podiel vybranej dane na príslušnej daňovej základni

<sup>5</sup> Efektívna daňová sadzba počítaná na základe daňových priznaní, očistená o jednorazové vplyvy PPP projektov a zvýšenia štandardnej sadzby, sezónne očistená.

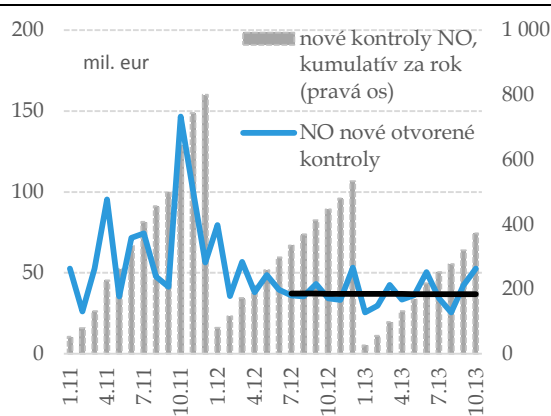
**Graf 4: Úspešnosť výberu DPH (EDS) sa zlepšovala aj v druhej polovici 2013**



zdroj: IFP

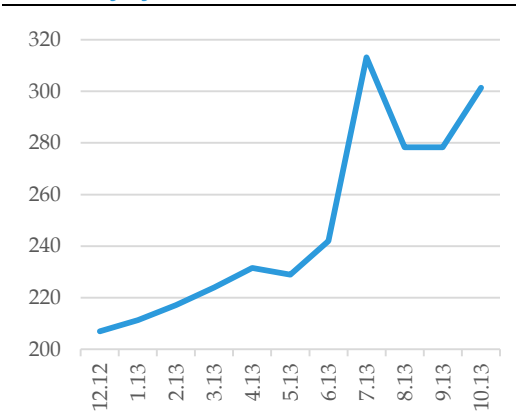
Celkové zlepšenie výberu DPH v roku 2013 možno rozdeliť na tri časti s rôznym vplyvom na výnos dane v nasledujúcich rokoch. Pokračovanie zvyšovania efektivity výberu<sup>6</sup> v druhej polovici 2013 sa prejavilo vo zvýšení výnosu DPH v roku 2013 o 55 mil. eur oproti novembrovej prognóze. Predpokladáme, že sa FS SR v rokoch 2014-17 podarí udržať úspešnosť výberu DPH na úrovni dosiahnutej v druhej polovici 2013. Prijímanie ďalších opatrení na boj s únikmi na DPH, napríklad kontrolného výkazu, predstavuje pozitívne riziko, ktoré zatiaľ v prognóze zahrnuté nie je. Premietnutie zlepšenej úspešnosti výberu DPH do ďalších rokov predstavuje zvýšenie prognózy DPH o 119 mil. eur v 2014, 106 v 2015 a 110 v 2016. Podľa aktuálneho odhadu samotné zlepšenie efektívnej daňovej sadzby (úspešnosti výberu) medzi rokmi 2012 a 2013 zvýšilo výber DPH o 289 mil. eur (0,4% HDP).

**Graf 5: V roku 2013 sa otváralo menej kontrol NO...**



Zdroj: IFP

**Graf 6: ...nárast ich objemu zodpovedá dôslednejšej kontrole.**



Zdroj: IFP

Druhým významným faktorom je zaznamenávanie výberu DPH do jednotlivých rokov podľa platnej metodiky ESA95 ovplyvnenej kontrolnou činnosťou Finančnej správy SR<sup>7</sup>.

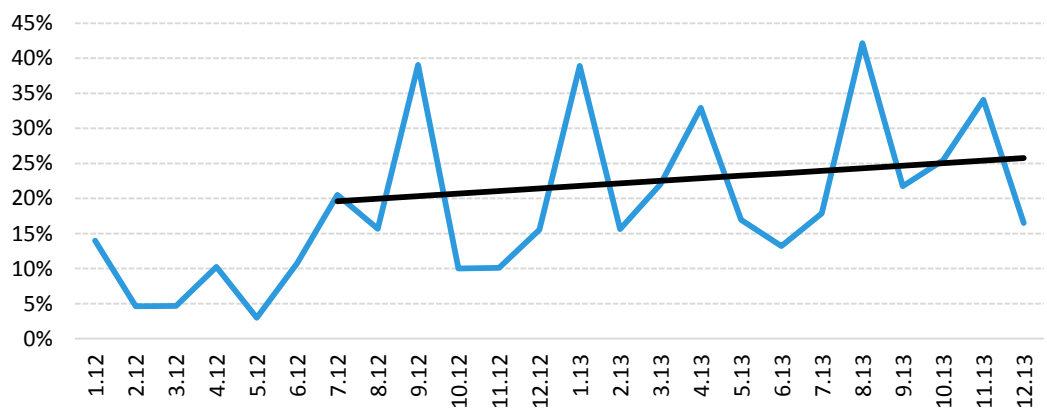
<sup>6</sup> Efektivita výberu je meraná pomocou EDS.

<sup>7</sup> Podľa aktuálnej metodiky sa DPH zaznamenáva do jednotlivých rokov na základe metódy posunutého hotovostného plnenia. Výhodou tejto metódy je jej jednoduchosť a menšia potreba spätných revízií údajov. Nevýhodou je, že kvôli svojej jednoduchosťi nedokáže priradiť hotovostné toky správne do jednotlivých rokov podľa ekonomickej skutočnosti v prípade štrukturálnych zmien v dynamike hotovostných tokov. Aby boli hotovostné toky DPH priradené do jednotlivých rokov na základe ich skutočnej ekonomickej podstaty MF

Napriek tomu, že FS otvorila v roku 2013 menší objem kontrol nadmerných odpočtov ako v predchádzajúcich rokoch, celkový objem otvorených kontrol stúpol približne o 95 mil. eur. Dôvodom je skutočnosť, že sa predlžuje dĺžka trvania jednotlivých kontrol. Podľa Finančnej správy je jedným z dôvodov aj väčšie množstvo kontrol s medzinárodným dožiadanim, kedy doručenie požadovaných podkladov od daňových úradov ostatných krajín predlžuje kontrolu. Zároveň však platí, že sa postupne zvyšuje úspešnosť kontrol NO a rastie podiel nevyplatených NO na objeme otvorených kontrol. Nárast objemu otvorených kontrol nadmerných odpočtov v 2013 teda znamená, že v dnes platnej metodike je výnos DPH v roku 2013 vyšší ako priznaný subjektmi. Naopak v rokoch, keď dôjde k poklesu celkového objemu kontrol, bude výber DPH nižší ako priznaný. Na základe informácií od FS SR predpokladáme, že k poklesu celkového objemu kontrol nadmerných odpočtov späť na úroveň z konca 2012 dôjde postupne v priebehu rokov 2014-16. Pri priemernej úspešnosti kontrol nadmerných odpočtov na úrovni 28% znížia jednorazové efekty náš odhad výnosu DPH v roku 2014 o 14 mil. eur a v rokoch 2014 a 2015 zhodne po 26 mil. eur.

Tretím faktorom je nová makroekonomická prognóza, ktorá mala na odhadovaný výber DPH v nasledujúcich rokoch neutrálny až veľmi mierne negatívny vplyv.

**Graf 7: Úspešnosť daňových kontrol rastie**



zdroj: IFP

Pre rok 2013 očakávame vyšší výnos **dane z príjmov právnických osôb (DPPO)** o 41 mil. eur<sup>8</sup>. Hlavným dôvodom je miernejší pokles ziskovosti podnikov v treťom štvrtroku 2013 oproti prvej polovici 2013 aj oproti predpokladom v novembrovej prognóze. Ročný pokles ziskovosti v roku 2013 očakávame na úrovni 6,9%, čo je zlepšenie o 1,7 p.b. oproti novembrovým predpokladom. Predpokladaný lepší výber DPPO v roku 2013 sa v rovnakej miere prenáša aj do ďalších prognózovaných rokov, hoci mierne korigovaný predpokladaným nižším rastom cenovej úrovne<sup>9</sup>.

V prípade **spotrebných daní** dochádza k zmenám najmä pri spotrebnej dani z minerálnych olejov, tabakových výrobkov a liehu z dôvodu mierne lepšieho plnenia v roku 2013. To sa premietlo aj do odhadu výnosu na nasledujúce roky. Vo všetkých prípadoch sa však v súlade s predchádzajúcou prognózou v ďalších rokoch ponecháva predpoklad pomalšieho rastu výberu dane ako príslušnej daňovej základne.

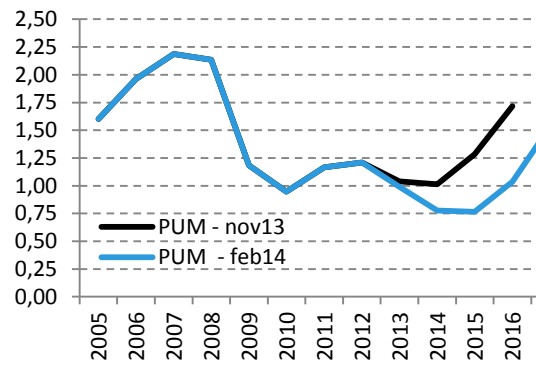
SR požiadalo Eurostat o prehodnotenie platnej metodiky, ktorej testovanie má prebiehať v spolupráci so Štatistickým úradom SR a Radou pre rozpočtovú zodpovednosť.

<sup>8</sup> Skutočný výnos dane za rok 2012 ovplyvnený v roku 2013 vyrovnaním daňovej povinnosti je oproti novembrovej prognóze odlišný iba nepatrne, konkrétne nižší o 1,5 mil. eur.

<sup>9</sup> Oproti novembrovej prognóze dochádza k legislatívnej zmene pri asignácii dane u právnických osôb. Spoločnosti môžu poukázať na verejnoprospešný účel podiel dane v maximálnej výške 2% aj v roku 2015 (z daňovej povinnosti roku 2014). Zníženie maximálnej asignácie vo výške 1,5% sa tak o rok odložilo. Uvedená zmena však má vplyv iba na hotovostný výnos dane.

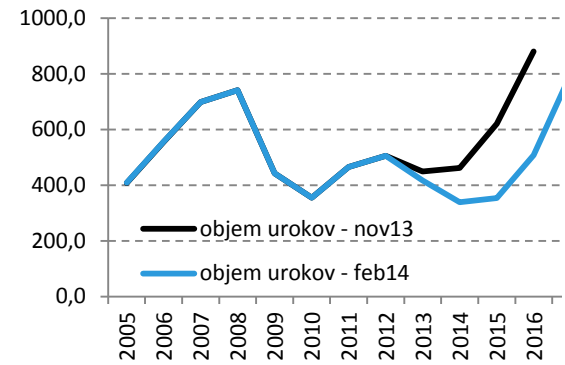
Aktuálny vývoj **výnosu dane z príjmu vyberanej zrážkou** za rok 2013 bol v súlade s očakávaniami z novembra 2013. Prognóza na roky 2014-2016 je však výrazne ovplyvnená negatívnym vývojom makroekonomických faktorov, ktoré vplyvajú na výnos dane. Najdôležitejším faktorom je nižšia očakávaná priemerná úroková miera (PÚM) a teda aj nižší predpokladaný vývoj objemu úrokov z vkladov, z ktorého sa daň platí. Objem úrokov z vkladov by mal byť v rokoch 2014-16 až o 23%-40% nižší, ako sme predpokladali v novembrovej prognóze. Nominálny rast HDP je v porovnaní s novembrom 2013 mierne nižší, čo vplyva na nižší očakávaný príjem z licenčných poplatkov. Celkovo sa oproti novembru predpokladá nižší výnos dane z príjmu vyberanej zrážkou o 3 až 60 mil. Eur v rokoch 2014-2016.

**Graf 6: Vývoj priemernej úrokovej miery z vkladov (%)**



Zdroj: IFP

**Graf 7: Predpokladaný vývoj objemu úrokov z vkladov (mil. Eur)**



Zdroj: IFP

**Hotovostné plnenie zdravotných a sociálnych odvodov** v roku 2013 bolo takmer v súlade s novembrovou prognózou. Mierne priaznivejší výber je v aktuálnej prognóze prenášaný aj do nasledujúcich rokov, pričom je mierne znížený v roku 2014 z dôvodu horších makroekonomických predpokladov. V oblasti zdravotných odvodov je v prognóze zahrnutý negatívny vplyv novozavedenej legislatívy, ktorá upravuje odvody z dividend. Príjmy z dividend od roku 2014 sa budú zúčtovať spolu s ostatnými príjmami s maximálnym ročným vymeriavacím základom stanoveným na úrovni 60 násobku priemernej mzdy. Táto zmena od roku 2015 zníži očakávaný výnos zdravotných odvodov. Predpoklady vplyvu legislatívnych zmien na sociálne odvody zostávajú nezmenené.

Hotovostné plnenie **dane z príjmu fyzických osôb zo závislej činnosti** bolo v novembri až januári pod očakávaniami z posledného výboru. Miernu korekciu skutočného výnosu tejto dane o 0,5% sme premietli aj do odhadu vývoja jej aktuálneho výnosu v rokoch 2014 až 2017. V porovnaní s odhadom z novembra sa však výraznejšie znížil predpoklad vývoja nízkopríjmovej inflácie<sup>10</sup>, ktorý pozitívne prispieje k vývoju daňových príjmov od roku 2015 a vyššie.

V prípade **dane z príjmu fyzických osôb z podnikania** bolo zaznamenané len nepatrné pozitívne plnenie, ktoré však mierne prevyšuje aktualizácia vývoja príslušnej makrozákadne. Dôvodom lepšieho plnenia boli vyššie preddavky ako aj vyššie vyrovnanie dane za rok 2012, na základe ktorého sme pomerne upravili aj odhad vývoja aktuálneho výnosu do nasledujúcich rokov.

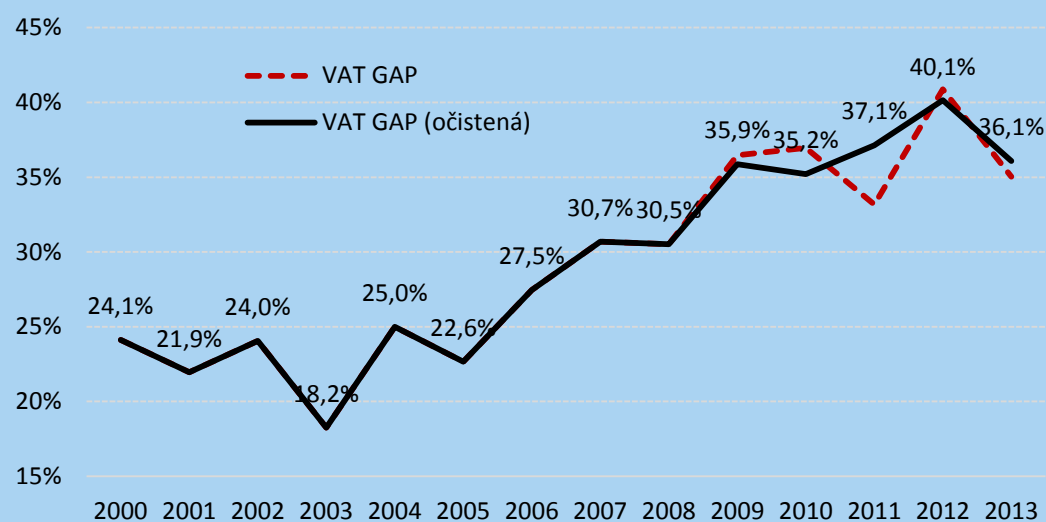
<sup>10</sup>Vývoj nízkopríjmovej inflácie ovplyvňuje budúcu výšku nezdanielnej časti základu dane (t.j. dôjde k zvýšeniu tzv. „fiscal drag“ efektu, ktorý vzniká v prípade, že základ dane, v našom prípade mzdy zamestnancov, rastú rýchlejšie ako nezdanielné časti základu dane)

## BOX. Sektorová analýza medzery dane z pridanej hodnoty

Alternatívnym pohľadom na efektivnosť výberu daní je koncept daňovej medzery. Daňovú medzeru možno definovať ako rozdiel medzi skutočne zaplatenou daňou a daňou, ktorá mala byť zaplatená, ak by všetky ekonomické subjekty priznali svoje aktivity v súlade s platnou legislatívou.

Pre odhad daňovej medzery na DPH sme vychádzali z očistenia nominálneho HDP o položky nepodliehajúce dani z pridanej hodnoty<sup>11</sup>. Predbežné čísla za rok 2013 ukazujú, že v súlade s rastom efektivity výberu DPH sa zastavil dlhodobý trend nárastu daňovej medzery, ktorá naopak mierne klesla (časový rad vychádza z daňových priznaní očistených o vplyv PPP projektov).

**Graf: Odhad daňovej medzery pri DPH<sup>12</sup> (% z potenciálnej DPH)**



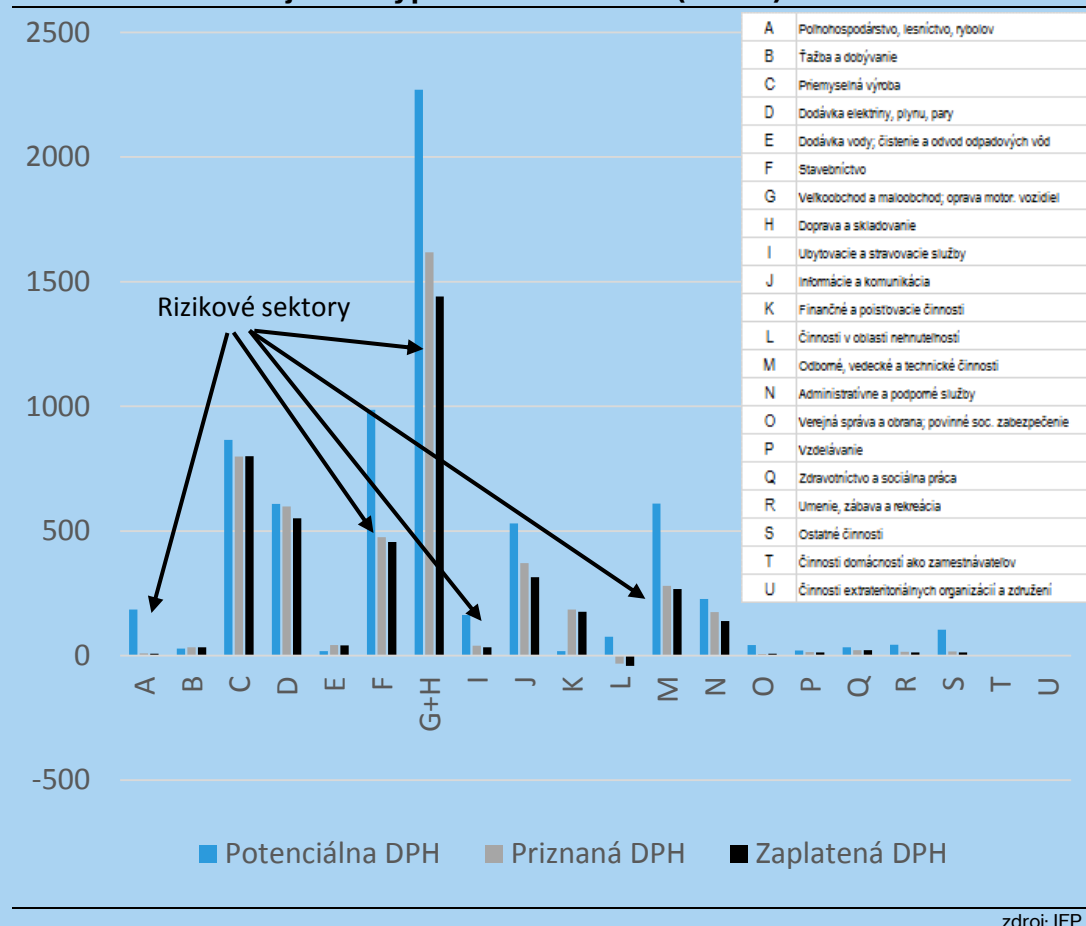
zdroj: IFP

Detailnejší pohľad prináša analýza sektorovej medzery DPH, ktorá sa zameriava na odhad medzery v jednotlivých odvetviach hospodárstva. Táto analýza, ktorú IFP pripravil v spolupráci s Medzinárodným menovým fondom, by mala byť publikovaná v najbližších mesiacoch. Predbežné výsledky sú prezentované v grafe nižšie. Odhad indikuje veľkú medzeru v sektoroch poľnohospodárstva, stavebníctva, veľko- a maloobchodu, hotelov a reštaurácií, ale aj v sektore profesionálnych služieb. Bohužiaľ, podrobné údaje sú k dispozícii len s veľkým časovým oneskorením, prezentované výsledky vychádzajú z tabuliek dodávok a použitia za rok 2009. Aktuálne sú k dispozícii už aj tabuľky dodávok a použitia za rok 2010, na základe ktorých budú výsledky v spomínanej analýze aktualizované.

<sup>11</sup> Viac o daňovej medzere možno nájsť v analytickom materiáli IFP „Odhad straty príjmov z dane z pridanej hodnoty“

<sup>12</sup> Daňová medzera za rok 2013 je odhadom, keďže ešte nie sú dostupné kompletne makroekonomické údaje za celý rok 2013

**Graf: Odhad sektorovej medzery pri DPH za rok 2009<sup>13</sup> (mil. Eur)**



V súlade s ústavným zákonom o rozpočtovej zodpovednosti IFP aktualizoval prognózy daňových a odvodových príjmov. Prognózy daňových príjmov boli prerokované na zasadnutí **Výboru pre daňové prognózy (VpDP) 12. februára 2014**, pričom všetci členovia VpDP pokladali prognózu za realistickú.

Viac o daňových prognózach ako aj podkladové materiály je možné nájsť na [stránke IFP](#) v časti Ekonomické prognózy ⇒ [daňové prognózy](#).

Materiál prezentuje názory autora a Inštitútu finančnej politiky, ktoré nemusia nevyhnutne odzrkadľovať oficiálne názory Ministerstva financií SR. Cieľom publikovania komentárov Inštitútu finančnej politiky (IFP) je podnecovať a zlepšovať odbornú a verejnú diskusiu na aktuálne ekonomické témy. Citácie textu by sa preto mali odkazovať na IFP (a nie MF SR), ako autora týchto názorov.

<sup>13</sup> Daňová medzera za rok 2013 je odhadom, keďže ešte nie sú dostupné kompletne makroekonomické údaje za celý rok 2013

**Tabuľka 1: Aktuálna prognóza IFP a porovnanie s rozpočtom VS na roky 2013 - 2015 a rozpočtom VS na roky 2014 - 2016 (mil. eur, ESA95)**

Ukazovateľ	Rozpočet VS na roky 2013 - 2015				Rozpočet VS na roky 2014 - 2016					Aktuálna prognóza (február 2014)						Rozdiel oproti RVS 2013 - 2015				Rozdiel oproti RVS 2014 - 2016				
	2012	2013	2014	2015	2012	2013	2014	2015	2016	2012	2013	2014	2015	2016	2017	2012	2013	2014	2015	2012	2013	2014	2015	2016
<b>Daňové príjmy VS spolu</b>	<b>10 946</b>	<b>11 688</b>	<b>12 184</b>	<b>12 817</b>	<b>10 926</b>	<b>11 339</b>	<b>11 638</b>	<b>11 801</b>	<b>12 273</b>	<b>10 925</b>	<b>11 583</b>	<b>11 810</b>	<b>11 918</b>	<b>12 389</b>	<b>12 873</b>	<b>-21</b>	<b>-105</b>	<b>-374</b>	<b>-899</b>	<b>-1</b>	<b>244</b>	<b>172</b>	<b>116</b>	<b>116</b>
<b>Dane z príjmov, ziskov a kapitálového majetku</b>	<b>3 732</b>	<b>4 201</b>	<b>4 527</b>	<b>4 888</b>	<b>3 703</b>	<b>3 850</b>	<b>4 034</b>	<b>4 232</b>	<b>4 484</b>	<b>3 702</b>	<b>3 881</b>	<b>4 046</b>	<b>4 229</b>	<b>4 466</b>	<b>4 800</b>	<b>-31</b>	<b>-320</b>	<b>-481</b>	<b>-659</b>	<b>-1</b>	<b>31</b>	<b>12</b>	<b>-3</b>	<b>-18</b>
Daň z príjmov fyzických osôb	1 863	1 977	2 110	2 267	1 864	1 904	1 967	2 070	2 178	1 864	1 895	1 951	2 071	2 196	2 343	1	-82	-159	-195	0	-9	-16	2	18
DPFO zo závislej činnosti	1 762	1 848	1 979	2 127	1 781	1 797	1 861	1 958	2 062	1 781	1 788	1 845	1 961	2 081	2 221	19	-59	-134	-166	0	-9	-16	3	19
DPFO z podnikania	102	130	131	139	83	106	106	111	116	83	107	106	111	116	121	-19	-23	-25	-29	0	0	0	-1	-1
Daň z príjmov právnických osôb	1 703	2 039	2 223	2 388	1 672	1 767	1 913	1 989	2 078	1 671	1 808	1 944	2 013	2 102	2 246	-32	-231	-279	-374	-1	41	31	24	24
Daň z príjmov vyberaná zrážkou	166	185	194	234	167	179	154	173	228	167	178	151	144	168	211	1	-7	-42	-90	0	-2	-3	-29	-60
<b>Dane na tovary a služby</b>	<b>6 310</b>	<b>6 449</b>	<b>6 692</b>	<b>7 039</b>	<b>6 301</b>	<b>6 456</b>	<b>6 591</b>	<b>6 577</b>	<b>6 768</b>	<b>6 301</b>	<b>6 667</b>	<b>6 746</b>	<b>6 694</b>	<b>6 900</b>	<b>7 197</b>	<b>-9</b>	<b>219</b>	<b>54</b>	<b>-345</b>	<b>0</b>	<b>211</b>	<b>155</b>	<b>117</b>	<b>132</b>
Daň z pridanej hodnoty	4 330	4 421	4 604	4 879	4 328	4 515	4 647	4 622	4 802	4 328	4 682	4 752	4 686	4 875	5 151	-2	261	148	-194	0	166	106	64	73
Spotrebné dane	1 980	2 028	2 088	2 159	1 973	1 941	1 944	1 956	1 967	1 973	1 986	1 994	2 008	2 025	2 046	-7	-42	-94	-151	0	45	50	52	58
Z minerálnych olejov	1 047	1 078	1 124	1 172	1 036	1 032	1 030	1 035	1 040	1 036	1 045	1 045	1 050	1 057	1 065	-11	-32	-79	-122	0	13	15	16	17
Z liehu	202	204	212	221	195	194	195	198	200	195	201	203	206	209	214	-7	-3	-9	-15	0	7	8	9	9
Z piva	55	55	57	59	56	56	56	57	58	56	56	56	57	58	59	1	1	-1	-2	0	0	0	0	0
Z vína	4	4	4	5	4	4	4	4	4	4	4	4	4	4	4	0	0	0	0	0	0	0	0	0
Z tabaku a tabakových výrobkov	630	645	648	658	640	614	617	621	623	640	636	642	647	652	659	11	-8	-6	-10	0	22	25	26	30
Z elektrickej energie	18	18	18	19	17	17	17	17	17	17	17	17	17	17	17	-1	-1	-2	-2	0	0	0	0	0
Zo zemného plynu	23	23	24	24	23	23	23	24	24	23	25	25	26	26	27	1	2	2	2	0	2	2	2	2
Z uhlia	1	1	1	1	1	1	1	1	1	1	1	1	1	1	1	0	0	0	0	0	0	0	0	0
<b>Dane z medzinárodného obchodu a transakcií</b>	<b>31</b>	<b>47</b>	<b>48</b>	<b>49</b>	<b>31</b>	<b>27</b>	<b>28</b>	<b>28</b>	<b>23</b>	<b>31</b>	<b>28</b>	<b>28</b>	<b>29</b>	<b>23</b>	<b>24</b>	<b>0</b>	<b>-20</b>	<b>-20</b>	<b>-21</b>	<b>0</b>	<b>1</b>	<b>0</b>	<b>0</b>	<b>0</b>
<b>Miestne dane</b>	<b>591</b>	<b>613</b>	<b>638</b>	<b>663</b>	<b>609</b>	<b>631</b>	<b>650</b>	<b>672</b>	<b>694</b>	<b>609</b>	<b>633</b>	<b>653</b>	<b>673</b>	<b>695</b>	<b>717</b>	<b>18</b>	<b>20</b>	<b>15</b>	<b>10</b>	<b>0</b>	<b>2</b>	<b>3</b>	<b>2</b>	<b>1</b>
<b>Ostatné dane</b>	<b>282</b>	<b>378</b>	<b>279</b>	<b>178</b>	<b>282</b>	<b>375</b>	<b>335</b>	<b>293</b>	<b>304</b>	<b>282</b>	<b>374</b>	<b>336</b>	<b>293</b>	<b>305</b>	<b>135</b>	<b>1</b>	<b>-4</b>	<b>58</b>	<b>116</b>	<b>0</b>	<b>0</b>	<b>1</b>	<b>1</b>	<b>1</b>
<b>FSZP spolu</b>	<b>7 256</b>	<b>8 400</b>	<b>8 608</b>	<b>9 079</b>	<b>7 275</b>	<b>8 327</b>	<b>8 337</b>	<b>8 669</b>	<b>9 021</b>	<b>7 275</b>	<b>8 344</b>	<b>8 354</b>	<b>8 685</b>	<b>9 079</b>	<b>9 552</b>	<b>19</b>	<b>-55</b>	<b>-254</b>	<b>-394</b>	<b>0</b>	<b>17</b>	<b>17</b>	<b>16</b>	<b>58</b>
<b>Sociálna poisťovňa (EAO + dlžné)</b>	<b>4 832</b>	<b>5 738</b>	<b>5 785</b>	<b>6 090</b>	<b>4 849</b>	<b>5 705</b>	<b>5 616</b>	<b>5 832</b>	<b>6 062</b>	<b>4 849</b>	<b>5 718</b>	<b>5 631</b>	<b>5 856</b>	<b>6 118</b>	<b>6 432</b>	<b>17</b>	<b>-20</b>	<b>-155</b>	<b>-234</b>	<b>0</b>	<b>13</b>	<b>15</b>	<b>24</b>	<b>55</b>
<b>Zdravotné poisťovne (EAO + dlžné)</b>	<b>2 424</b>	<b>2 661</b>	<b>2 823</b>	<b>2 989</b>	<b>2 426</b>	<b>2 622</b>	<b>2 721</b>	<b>2 837</b>	<b>2 959</b>	<b>2 426</b>	<b>2 626</b>	<b>2 723</b>	<b>2 828</b>	<b>2 961</b>	<b>3 120</b>	<b>2</b>	<b>-35</b>	<b>-100</b>	<b>-160</b>	<b>0</b>	<b>5</b>	<b>2</b>	<b>-8</b>	<b>3</b>
<b>Daňové príjmy a príjmy FSZP spolu</b>	<b>18 202</b>	<b>20 088</b>	<b>20 792</b>	<b>21 896</b>	<b>18 201</b>	<b>19 666</b>	<b>19 974</b>	<b>20 470</b>	<b>21 294</b>	<b>18 200</b>	<b>19 927</b>	<b>20 163</b>	<b>20 603</b>	<b>21 468</b>	<b>22 424</b>	<b>-2</b>	<b>-161</b>	<b>-629</b>	<b>-1 293</b>	<b>-1</b>	<b>261</b>	<b>189</b>	<b>132</b>	<b>174</b>
SANKCIE	43	31	30	30	33	38	38	38	38	33	40	40	40	40	40	-9	10	10	10	0	2	2	2	2
<b>Daňové príjmy a príjmy FSZP vrátane sankcií</b>	<b>18 244</b>	<b>20 119</b>	<b>20 822</b>	<b>21 926</b>	<b>18 234</b>	<b>19 704</b>	<b>20 012</b>	<b>20 508</b>	<b>21 332</b>	<b>18 233</b>	<b>19 968</b>	<b>20 203</b>	<b>20 643</b>	<b>21 508</b>	<b>22 464</b>	<b>-11</b>	<b>-151</b>	<b>-619</b>	<b>-1 283</b>	<b>-1</b>	<b>264</b>	<b>191</b>	<b>135</b>	<b>177</b>
<b>% HDP</b>	<b>25,5</b>	<b>27,1</b>	<b>26,6</b>	<b>26,4</b>	<b>25,5</b>	<b>27,0</b>	<b>26,4</b>	<b>25,8</b>	<b>25,5</b>	<b>25,6</b>	<b>27,7</b>	<b>27,1</b>	<b>26,5</b>	<b>26,3</b>	<b>26,1</b>	<b>0,0</b>	<b>-0,2</b>	<b>-0,8</b>	<b>-1,6</b>	<b>0,0</b>	<b>0,4</b>	<b>0,3</b>	<b>0,2</b>	<b>0,2</b>
Daňové príjmy ŠR	8 477	9 024	9 459	10 032	8 438	8 698	8 929	9 059	9 405	8 437	8 942	9 126	9 171	9 503	10 011	-40	-82	-333	-862	-1	244	197	111	98
Štátne finančné aktíva	208	303	203	102	208	301	263	221	233	208	301	264	222	234	64	1	-2	61	120	0	0	2	1	1
Daňové príjmy obcí	1 654	1 731	1 853	1 976	1 673	1 716	1 806	1 856	1 943	1 673	1 714	1 784	1 858	1 955	2 065	19	-16	-70	-118	0	-1	-22	2	12
Daňové príjmy VÚC	533	555	594	632	532	551	568	594	622	533	553	564	596	627	662	-1	-2	-30	-35	0	2	-5	2	5
Daňové príjmy Rozhlasu a televízie Slovenska	73	74	74	74	72	72	71	70	70	72	71	71	70	69	69	0	-3	-3	-4	0	0	0	0	0
Environmentálny fond	1	1	1	1	1	1	1	1	1	1	1	1	1	1	1	0	0	0	0	0	0	0	0	0
<b>Výdavky na verejnoprospešný účel</b>	<b>45</b>	<b>46</b>	<b>53</b>	<b>48</b>	<b>45</b>	<b>47</b>	<b>49</b>	<b>45</b>	<b>47</b>	<b>45</b>	<b>47</b>	<b>50</b>	<b>53</b>	<b>47</b>	<b>50</b>	<b>0</b>	<b>0</b>	<b>-3</b>	<b>5</b>	<b>0</b>	<b>0</b>	<b>0</b>	<b>8</b>	<b>0</b>
z toho FO	19	20	21	23	19	21	22	23	24	19	21	22	23	24	26	0	1	0	0	0	0	0	0	0
PO	26	26	32	25	26	26	28	22	23	26	26	28	30	23	24	0	-1	-3	5	0	0	1	8	0





**Tabuľka 2: Rozdiel aktuálnej prognózy daňových príjmov oproti prognóze zo septembra 2013 očistený o vplyv revízie makroekonomických indikátorov (ESA95, tis. Eur)**

	2013	2014	2015	2016	2013	2014	2015	2016	2013	2014	2015	2016	2013	2014	2015	2016
	z toho vplyv LEVEL/EDS				z toho vplyv MAKRA				z toho JEDNORAZOVÉ vplyvy				z toho vplyv NOVEJ LEGISLATÍVY			
Daň z príjmov fyzických osôb	-10 227	-13 936	-11 633	-8 955	1 285	-2 040	13 538	26 879	0	0	0	0	0	0	0	0
Daň z príjmov právnických osôb	41 047	41 372	43 848	46 217	0	-10 511	-19 352	-21 912	0	0	0	0	0	0	0	0
Daň z príjmov vyberaná zrážkou	1 854	16 230	19 458	10 118	-7 063	-25 805	-48 810	-69 881	3 700	6 900	0	0	0	0	0	0
Daň z pridanej hodnoty	56 345	118 821	105 832	110 242	0	440	-14 506	-9 691	110 000	-13 600	-27 200	-27 200	0	0	0	0
Spotrebné dane	44 561	45 329	46 541	50 623	0	4 399	5 849	7 626	0	0	0	0	0	0	0	0
Z minerálnych olejov	13 171	13 568	14 064	14 611	0	1 287	1 533	2 109	0	0	0	0	0	0	0	0
Z tabaku a tabakových výrobkov	22 483	24 851	26 172	29 891	0	2 103	2 910	3 706	0	0	0	0	0	0	0	0
Ostatné dane	2 486	4 188	2 895	2 033	0	0	0	0	0	0	0	0	0	0	0	0
<b>Daňové príjmy VS</b>	<b>136 066</b>	<b>212 002</b>	<b>206 941</b>	<b>210 277</b>	<b>-5 778</b>	<b>-33 516</b>	<b>-63 281</b>	<b>-66 979</b>	<b>113 700</b>	<b>-6 700</b>	<b>-27 200</b>	<b>-27 200</b>	<b>0</b>	<b>0</b>	<b>0</b>	<b>0</b>
Sociálna poisťovňa (EAO + dlžné)	8 901	19 467	22 594	15 458	3 901	-4 395	1 678	40 023	6	0	0	0	0	0	0	0
Zdravotné poisťovne (EAO + dlžné)	2 651	4 020	-1 497	-8 998	1 874	-2 129	816	19 534	0	0	0	0	0	0	-7 600	-7 859
<b>FSZP spolu</b>	<b>11 552</b>	<b>23 487</b>	<b>21 097</b>	<b>6 460</b>	<b>5 775</b>	<b>-6 524</b>	<b>2 494</b>	<b>59 557</b>	<b>6</b>	<b>0</b>	<b>0</b>	<b>0</b>	<b>0</b>	<b>0</b>	<b>-7 600</b>	<b>-7 859</b>
<b>Daňové príjmy a príjmy FSZP spolu</b>	<b>147 618</b>	<b>235 490</b>	<b>228 038</b>	<b>216 738</b>	<b>-3</b>	<b>-40 040</b>	<b>-60 787</b>	<b>-7 422</b>	<b>113 706</b>	<b>-6 700</b>	<b>-27 200</b>	<b>-27 200</b>	<b>0</b>	<b>0</b>	<b>-7 600</b>	<b>-7 859</b>

**Tabuľka 3: Rozdiel aktuálnej prognózy daňových príjmov oproti prognóze zo septembra 2013 podľa manuálu (ESA95, tis. Eur)**

	2013	2014	2015	2016	2013	2014	2015	2016	2013	2014	2015	2016	2013	2014	2015	2016
	z toho vplyv LEVEL/EDS				z toho vplyv MAKRA				z toho JEDNORAZOVÉ vplyvy				z toho vplyv NOVEJ LEGISLATÍVY			
Daň z príjmov fyzických osôb	-9 007	-12 724	-10 368	-7 633	65	-3 252	12 273	25 557	0	0	0	0	0	0	0	0
Daň z príjmov právnických osôb	61 312	63 189	66 434	69 796	-20 265	-32 329	-41 938	-45 491	0	0	0	0	0	0	0	0
Daň z príjmov vyberaná zrážkou	2 539	16 899	20 151	10 839	-7 748	-26 474	-49 503	-70 602	3 700	6 900	0	0	0	0	0	0
Daň z pridanej hodnoty	55 152	117 597	104 619	108 980	1 193	1 664	-13 293	-8 429	110 000	-13 600	-27 200	-27 200	0	0	0	0
Spotrebné dane	49 577	50 354	51 596	55 708	-5 016	-626	794	2 541	0	0	0	0	0	0	0	0
Z minerálnych olejov	16 833	17 228	17 739	18 308	-3 662	-2 373	-2 143	-1 587	0	0	0	0	0	0	0	0
Z tabaku a tabakových výrobkov	22 483	24 851	26 172	29 891	-915	1 180	1 980	2 773	0	0	0	0	0	0	0	0
Ostatné dane	2 486	4 188	2 895	2 033	0	0	0	0	0	0	0	0	0	0	0	0
<b>Daňové príjmy VS</b>	<b>162 058</b>	<b>239 502</b>	<b>235 327</b>	<b>239 722</b>	<b>-31 770</b>	<b>-61 016</b>	<b>-91 667</b>	<b>-96 424</b>	<b>113 700</b>	<b>-6 700</b>	<b>-27 200</b>	<b>-27 200</b>	<b>0</b>	<b>0</b>	<b>0</b>	<b>0</b>
Sociálna poisťovňa (EAO + dlžné)	8 901	19 467	22 594	15 458	3 901	-4 395	1 678	40 023	6	0	0	0	0	0	0	0
Zdravotné poisťovne (EAO + dlžné)	2 651	4 020	-1 497	-8 998	1 874	-2 129	816	19 534	0	0	0	0	0	0	-7 600	-7 859
<b>FSZP spolu</b>	<b>11 552</b>	<b>23 487</b>	<b>21 097</b>	<b>6 460</b>	<b>5 775</b>	<b>-6 524</b>	<b>2 494</b>	<b>59 557</b>	<b>6</b>	<b>0</b>	<b>0</b>	<b>0</b>	<b>0</b>	<b>0</b>	<b>-7 600</b>	<b>-7 859</b>
<b>Daňové príjmy a príjmy FSZP spolu</b>	<b>173 610</b>	<b>262 990</b>	<b>256 424</b>	<b>246 183</b>	<b>-25 995</b>	<b>-67 540</b>	<b>-89 173</b>	<b>-36 867</b>	<b>113 706</b>	<b>-6 700</b>	<b>-27 200</b>	<b>-27 200</b>	<b>0</b>	<b>0</b>	<b>-7 600</b>	<b>-7 859</b>

