

8. február 2013

Spomalenie slovenskej ekonomiky zníži daňové príjmy

Prognóza daňových a odvodových príjmov verejnej správy na roky 2012 – 2016 (február 2013)

Marek Porubský, Ján Remeta

Daňové a odvodové príjmy by mali v roku 2013 v porovnaní so schváleným rozpočtom klesnúť o 0,5 % HDP a v roku 2015 až o 1,3% HDP. V roku 2013 tento pokles predstavuje 361 mil. eur. Dôvodom pre negatívnu revíziu príjmov je najmä zhoršený výhľad makroekonomického vývoja. Časť prepadu úspešnosti výberu DPH v roku 2012 bola spôsobená optickým navýšením jej výnosu v roku 2011 o 179 mil. eur v dôsledku neskorého vracania nadmerných odpočtov. Aktualizovaná prognóza bola členmi Výboru pre daňové prognózy hodnotená ako realistická.

Znižujeme odhad daňovo-odvodových príjmov

Na základe aktualizácie makroekonomických predpokladov a nových údajov o vývoji daní a odvodov sme revidovali aj očakávané daňovo-odvodové príjmy verejnej správy (ďalej len daňové príjmy). V porovnaní s rozpočtom verejnej správy na roky 2013 - 2015 sme **znížili odhad daňových príjmov verejnej správy v roku 2013 o 361 mil. eur.**

Tabuľka 1: Porovnanie aktuálnych prognóz VpDP (február) oproti prognózam VpDP z decembra 2012 (ESA95, tis. eur)

	2011	2012	2013	2014	2015
A. Makro (Tab. 3)	16	-37 782	-394 086	-582 980	-720 729
% HDP	0.00	-0.05	-0.53	-0.75	-0.88
B. Level/EDS (Tab. 6)	801	26 715	32 634	-111 812	-89 432
% HDP	0.00	0.04	0.04	-0.14	-0.11
C. Nová legislatíva (Tab. 7)	0	0	0	-13 139	-243 270
% HDP	0.00	0.00	0.00	-0.02	-0.30
Spolu (A. + B. + C.)	817	-11 067	-361 452	-707 931	-1 053 430
% HDP	0.00	-0.02	-0.49	-0.91	-1.29

Za výpadkom daňových príjmov je zhoršenie makroekonomického vývoja

Hlavným dôvodom pre zníženie odhadu daňových príjmov je aktualizácia makroekonomickej prognózy¹, ktorá v porovnaní s predošlou prognózou zo septembra 2012 významne znížila predpoklady vývoja všetkých daňových základní (viď Tabuľka 2). **Prognózu daňových príjmov počas celého obdobia rokov 2012 – 2016 ovplyvňuje negatívne.** V roku 2013 je príspevok makra ku zníženiu daňových príjmov vo výške 394 mil. eur.

Tabuľka 2: Makroekonomické predpoklady MF SR (rozdielely oproti RVS 13 – 15 v p.b.)

		2011	2012	2013	2014	2015
(1) HDP, reálny rast	-	-0.1	-0.2	-0.9	-0.6	-0.3
(2) HDP, nominálny rast	DPPO, DP zrážka	-0.2	0.0	-0.8	-0.5	-0.2
(3) Konečná spotreba domácností; reálny rast	Spotrebné dane	-0.1	-0.3	-0.8	-1.7	-1.3
(4) Konečná spotreba domácností; nominálny rast	DPH	0.0	-0.4	-1.8	-1.6	-1.2
(5) Priem. mesačná mzda, nominálny rast	DPFO	0.0	-0.1	-1.1	-0.9	-0.6
(6) Počet zamestnancov podľa evid. Počtu, rast	DPFO	0.0	-0.1	-0.4	-0.1	0.0
(7) Mzdová báza = (5)*(6), rast	DPFO	0.0	-0.2	-1.5	-1.0	-0.6
(8) Inflácia – nízkopríjmové domácnosti	DPFO (NČZD)	0.0	-0.1	-0.8	0.3	0.2
(9) Priemerná úroková miera z vkladov	DP zrážka	0.0	0.0	-0.9	0.2	0.1

¹ Prognóza makroekonomického vývoja z januára 2013

Z makroekonomických faktorov malo na odhad príjmov najväčší vplyv očakávané zhoršenie situácie na trhu práce, ktoré sa nepriaznivo prejavilo v odhade priamych daní (DPFO a odvodov). Neistota a s tým spojená nižšia dôvera spotrebiteľov sa cez zníženie odhadu rastu konečnej spotreby domácností nepriaznivo prejaví na výnose dane z pridanej hodnoty a spotrebných daní. Spomalenie ekonomiky zároveň zníži ziskovosť firiem a negatívne sa tak prejaví na DPPO.

Tabuľka 3: Vplyv aktualizácie makroekonomickej prognózy na daňové príjmy VS (ESA95, tis. eur)

	2011	2012E	2013F	2014F	2015F
DPFO	16	-3 348	-38 321	-64 143	-85 771
DPPO	0	406	-57 329	-81 287	-93 699
Zrážková daň	0	880	3 036	-4 192	8 662
DPH	0	-17 256	-99 238	-136 408	-188 859
Spotrebné dane	0	-5 162	-22 226	-45 337	-62 097
Dane z medzinárodného obchodu a transakcií	0	0	0	0	0
Miestne dane	0	0	0	0	0
Ostatné dane	0	0	0	0	0
Sociálne a zdravotné odvody	0	-13 301	-180 007	-251 614	-298 965
Sociálna poisťovňa (EAO + dlžné)	0	-8 761	-123 962	-166 736	-193 996
Zdravotné poisťovne (EAO + dlžné)	0	-4 631	-56 045	-84 878	-104 969
2% VPÚ (výdavky na verejnosprospešný účel)	0	0	0	0	0
Spolu (dane + odvody - VPÚ)	-16	-37 782	-394 086	-582 980	-720 729
Spolu % HDP	0,00	-0,05	-0,53	-0,75	-0,88

Nové makro ovplyvnilo aj veľkosť konsolidačného balíčka

Aktualizácia makroekonomických očakávaní sa **nevyhnutne odrazila aj v aktualizácii vplyvov konsolidačných opatrení** zahrnutých v rozpočte verejnej správy na roky 2013 – 2015. Pri ich kalkulácii sme vychádzali z pôvodných odhadov vývoja makroekonomického prostredia. Hoci ide o vplyv ekonomického vývoja, nie legislatívy, pre ilustráciu a transparentnosť uvádzame nižšie aj ich podrobnú štruktúru. V prípade DPPO došlo navyše ku prehodnoteniu predpokladov o dynamických efektoch zvýšenia sadzby z 19% na 23%.

Tabuľka 4: Vplyv aktualizácie makroekonomickej prognózy na konsolidačný balík (ESA95, tis. eur)

Podľa jednotlivých daní	2012	2013	2014	2015
DPFO	0	487	347	90
z toho: závislá činnosť	0	236	48	-221
z toho: podnikanie	0	250	299	311
DPPO	0	-43 133	-56 818	-62 720
Sociálna poisťovňa	2 989	-43 736	-51 477	-57 702
Zdravotné poisťovne	0	-6 013	-7 303	-7 902
Podľa jednotlivých opatrení	2012	2013	2014	2015
Zvýšenie max. vymeriavacích základov	0	-8 288	-10 086	-10 922
Zvýšenie v odvodovej povinnosti SZČO	0	-1 477	-2 168	-2 751
Zavedenie odvodovej povinnosti na príjmy z dohôd	0	-2 455	-2 574	-2 729
Zmeny v II. pilieri (zníženie sadzby z 9% na 4%)	2 989	-34 365	-40 017	-44 898
Prechod DPPO z 19% na 23% (zákon č. 461/2003)	0	2 037	1 749	1 070
Zavedenie druhej sadzby DPFO	0	-1 357	-1 982	-2 456
Zvýšenie sadzby dane u DPPO z 19% na 23%	0	-47 847	-62 155	-68 003
Spolu (dane + odvody - VPÚ)	2 989	-92 396	-115 251	-128 234
Spolu % HDP	-0,00	-0,13	-0,15	-0,16

Pozitívny príspevok lepšieho výberu daní v roku 2012 a zníženie EDS vplyvom neistoty

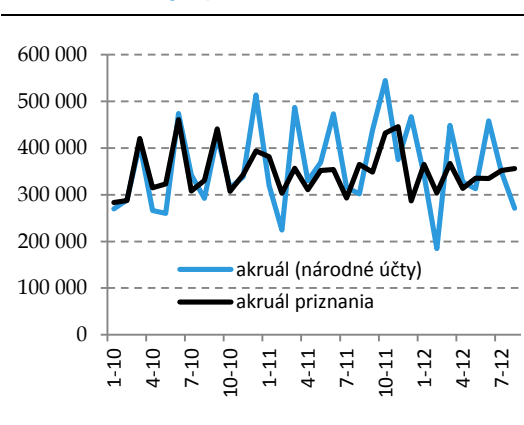
Hotovostné plnenie (výber) všetkých daní a odvodov v roku 2012 s výnimkou DPH **pozitívne ovplyvnilo** aktualizovaný odhad daňových príjmov. Napriek tomu sme vzhľadom na zvýšenie neistoty pri niektorých daniach (DPPO, spotrebná daň z minerálnych olejov, osobitný odvod z vybraných finančných inštitúcií) najmä v rokoch 2014 - 2015 **prehodnotili efektívne daňové sadzby**. Celkový vplyv týchto zmien bude v roku 2013 pozitívny vo výške 33 mil. eur, v ďalších rokoch naopak mierne negatívny.

- Lepší výnos **DPFO zo závislej činnosti (+20 mil. eur)** v roku 2012 je podľa odhadu IFP z polovice jednorázovým efektom, ktorý sa nepremietne do ďalších rokov.

Predpokladáme, že uvedený efekt je do značnej miery spôsobený optimalizáciou plánovaného vyplatenia odmien z prvej polovice roka 2013 už v decembrových výplatách roku 2012. V ďalších rokoch je dynamika tejto dane plne určená vzájomným vzťahom vývoja priemernej mzdy a nezdaniteľnej časti základu dane (odvíja sa od životného minima)².

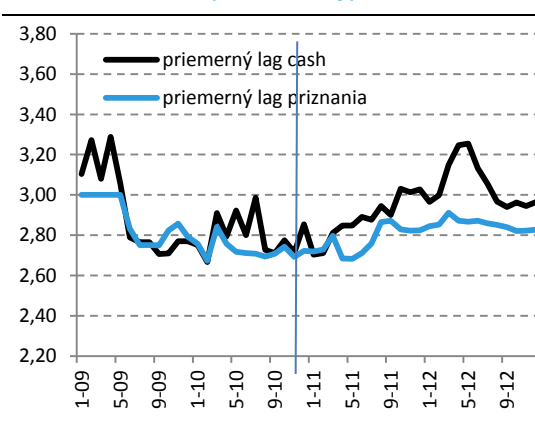
- Hlavným dôvodom zníženia odhadu výnosu DPPO v rokoch 2014 a 2015 je zníženie efektívnych daňových sadzieb u tejto dane z dôvodu prehodnotenia pôvodného predpokladu o „vyčerpaní“ efektu umorovania strát v roku 2014 vplyvom oživenia.
- Naopak pri DPH sme na základe nových podrobných informácií od FS SR zistili, že vplyvom výrazného spomalenia vracania nadmerných odpočtov (IT problémy FSSR od jesene 2011) došlo ku nadhodnoteniu akruálneho výnosu DPH v roku 2011 o 179 mil. eur a podhodnoteniu roka 2012. Nová prognóza vychádza z lepšie analyticky očisteného výnosu DPH, z tohto dôvodu sa pokles výnosu roka 2012 v ďalších rokoch neprejaví. Graf 1 znázorňuje ako výrazne sa líši vývoj na základe hotovostných tokov odhadnutej akruálnej DPH od ekonomicky korektnejšieho výnosu DPH na základe daňových priznaní. Graf 2 ukazuje hlavnú príčinu tohto nesúladu - výrazné zmeny v priemernom období vracania nadmerných odpočtov, spôsobené otváraním kontrol najmä dôsledkom IT problémov. Podrobnejšie je tento problém a jeho riešenie popísané v manuáli IFP pod názvom „Spresnenie zaznamenávania DPH a jeho vplyvy“.

Graf 1: DPH - vývoj v rokoch 2011 a 2012



Zdroj: FS SR, ŠÚ SR

Graf 2: Priemerné posunutie vyplatenia NO



Zdroj: FS SR

- Úprava akruálneho výnosu v rokoch 2011 a 2012 čiastočne vysvetľuje rozdiel medzi odhadom DPH na rok 2012 z novembra 2011 (RVS 2012 – 2014) a aktuálnym odhadom výnosu DPH (február 2013). Veľkú časť (41%) je možné vysvetliť práve nadhodnotením akruálneho výnosu v roku 2011, ktorý sa premietol do odhadu v roku 2012. Ďalších 13% je vysvetlených rozdielom medzi aktuálnym odhadom akruálneho výnosu na základe aktuálnej metodiky posunutého cashu a odhadom podľa spresnenej metodiky. Tento rozdiel je na základe dostupných údajov konzervatívne odhadnutý na 58,3 mil. Eur. Zvyšných nevysvetlených 217,5 mil. Eur (bude sa meniť v závislosti od zmeny vplyvu zvýšenia akruálneho výnosu v roku 2012 z titulu zmeny metodiky) bude reprezentovať dlhodobý problém s elasticitou DPH.

² Tzv. *fiscal drag*. Popisuje situáciu, kedy mzdy rastú rýchlejšie ako rastie nezdaniteľná časť základu dane, čím dochádza ku zvýšeniu efektívneho daňového zaťaženia daňovníka.

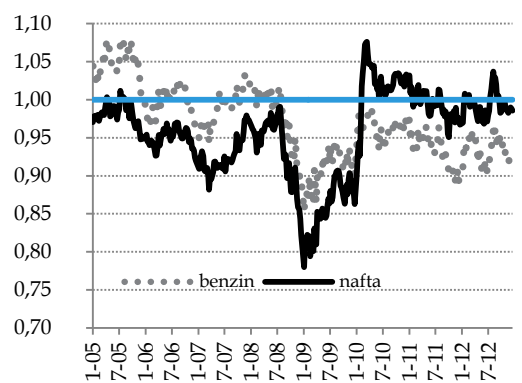
Tabuľka 5: Rozdiel v prognózach DPH pre rok 2012 podľa RVS 2012-2014 a aktuálneho odhadu (tis. Eur)

RVS 2012 - 2014 (november 2011)	4 711 176
RVS 2014 -2016 (február 2013) – aktuálny odhad pre rok 2012 (dnešná metodika)	4 273 215
Rozdiel	437 961
- z toho nadhodnotenie roku 2011 (nevyplatené NO)	179 167
- vplyv makra na zmenu	- 16 982
- zvýšenie aktuálneho výnosu (konzervatívny odhad)	58 328
- Reziiduálny rozdiel	217 448

zdroj: IFP

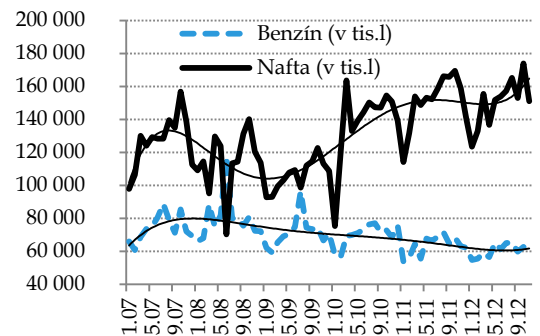
- Vzhľadom na pretrvávajúcu neistotu ohľadom vývoja spotreby palív, najmä benzínu, IFP pristúpil k zníženiu odhadu výnosu **spotrebnej dane z minerálneho oleja** prostredníctvom zníženia efektívnej daňovej sadzby u tejto dane. Dôvodom pre opatrnosť je aj relatívne zdražovanie ceny nafty voči okolitým krajinám. Pozitívne sa na výnose spotrebných daní prejavilo lepšie plnenie **spotrebnej dane z tabaku** (cca vo výške 10 mil. eur).

Graf 3: Vývoj cenovej konkurencieschopnosti pohonných hmôt



zdroj: Oil Bulletin

Graf 4: Vývoj spotreby pohonných hmôt v SR



zdroj: Oil Bulletin

- V roku 2012 nedošlo k naplneniu pôvodného odhadu **výnosu podielu SR na vybraných finančných prostriedkoch**, ktorý vychádzal z projekcií EÚ, pristúpili sme preto k jeho úprave aj do ďalších rokov.
- V roku 2015 došlo k úprave vplyvu v prípade **odvodu vybraných finančných inštitúcií**, kedy sa očakáva naplnenie kumulatívneho výnosu z tohto odvodu vo výške 500 mil. eur. Po jeho dosiahnutí sa dočasne pozastaví povinnosť splácania tohto odvodu do konca kalendárneho roka. Od nasledujúceho roku dôjde k zníženiu sadzby odvodu zo súčasných 0,4% na 0,2%. Táto úprava mala byť zohľadnená už v predchádzajúcich odhadoch.
- Lepšie hotovostné plnenie v **sociálnych a zdravotných odvodoch** v závere roka 2012 sa prejaví aj na zlepšení výberu odvodov v nasledujúcich rokoch.

Tabuľka 6: Vplyv aktualizácie „levelu“ (aktuálneho plnenia) a efektívnych daňových sadzieb na daňové príjmy VS (ESA95, tis. eur)

	2011	2012E	2013F	2014F	2015F
DPFO	42	20 448	10 410	11 336	12 216
DPPO	759	779	802	-59 237	-66 130
Zrážková daň	0	0	0	0	0
DPH	0	-39 345	3 563	3 711	3 932
Spotrebné dane	0	-502	-33 720	-49 060	-71 586
Dane z medzinárodného obchodu a transakcií	0	-73	-15 498	-14 879	-14 201
Miestne dane	0	6 230	6 360	6 551	6 747
Ostatné dane	0	2 577	766	-51 653	-2 832
Sociálne a zdravotné odvody	0	36 724	60 172	40 652	40 793
Sociálna poisťovňa (EAO + dlžné)	0	24 081	46 755*	26 393	25 669
Zdravotné poisťovne (EAO + dlžné)	0	12 644	13 417	14 259	15 124
2% VPÚ (výdavky na verejnoprospešný účel)	0	124	222	-768	-1 629
Spolu (dane + odvody - VPÚ)	801	26 715	32 634	-111 812	-89 432
Spolu % HDP	0,00	0,04	0,04	-0,14	-0,14

* vrátane jednorázového vplyvu transferu z II. piliera od vystupujúcich

- Pozitívny vplyv na výnose sociálnych odvodov v roku 2013 bude mať aj efekt **vyššieho transferu aktív** súvisiaci s výstupom sporiteľov z II. piliera. V rozpočte sa v roku 2013 očakával pozitívny vplyv na úrovni 212 mil. eur. Informácie zapracované v prognóze však hovoria o transfere úspor vo výške až 231³ mil. eur. Celkovo by sa tak z predpokladaných 280 mil. eur (68 mil. eur v roku 2012 a 212 mil. eur v roku 2013) naplnilo 275,5 mil. eur.

Legislatívne zmeny
ovplyvnia príjmy
negatívne

V porovnaní s prognózou z decembra 2012 došlo k dvom zmenám v legislatíve, ktoré sa **negatívne** prejavili na aktualizovanom odhade daňových príjmov. Tieto zmeny sa prejavajú až v rokoch 2014 a 2015, a týkajú sa **zákona o dani z pridanej hodnoty** a zmeny pravidiel v prípade **podielu SR na vybraných finančných prostriedkoch**.

- Pri **dani z pridanej hodnoty** sa v dôsledku záväzku v rozpočte verejnej správy na roky 2013- 2015 potvrdeného NR SR dosiahnuť deficit 2,9% HDP v roku 2013 a v súčasnosti platného zákona o dani z pridanej hodnoty sa **s účinnosťou od roku 2015** predpokladá zníženie sadzby dane zo súčasných 20 percent na pôvodných 19 percent
- Na základe diskusií v EÚ sa od roku 2014 očakáva zníženie **podielu členských štátov na vybraných finančných prostriedkoch** (cieľ). **Vzhľadom ku neistote sa k prognóze pristúpilo konzervatívne a predpokladala sa najnižšia možná úroveň vo výške 15%** tradičných vlastných zdrojov (dnes 25%).

Tabuľka 7: Legislatívne zmeny v prognóze oproti VpDP z decembra 2012 (ESA95, tis. Eur)

	2011	2012E	2013F	2014F	2015F
Daň z pridanej hodnoty	0	0	0	0	-229 474
Dane z medzinárodného obchodu a transakcií	0	0	0	-13 139	-13 796
Spolu	0	0	0	-13 139	-243 270
Spolu % HDP	0,00	0,00	0,00	-0,02	-0,30

V porovnaní s rozpočtom VS na roky 2013 - 2015 (december 2012) tak celkovo v dôsledku zmeny makroprognózy, úpravy levelu/efektívnych sadzieb dane a novej legislatívy došlo k nasledovným zmenám v daňových prognózach:

³ V čase tvorby prognóz ešte neboli známe finálne údaje o počte vystúpených a transfere úspor (viac informácií v BOXE na str.7)

Tabuľka 8: Rozdiel aktuálnej prognózy daňových príjmov oproti prognóze z decembra 2012 (ESA95, tis. Eur)

	2011	2012E	2013F	2014F	2015F
Daňové príjmy ŠR	817	-42 998	-245 224	-404 714	-742 793
Daň z príjmov fyzických osôb	58	17 100	-27 911	-52 807	-73 555
DPFO zo závislej činnosti	0	19 495	-24 325	-48 609	-68 770
DPFO z podnikania*	57	-2 395	-3 586	-4 198	-4 785
Daň z príjmov právnických osôb*	759	1 185	-56 527	-140 524	-159 829
Daň z príjmov vyberaná zrážkou	0	880	3 036	-4 192	8 662
Daň z pridanej hodnoty	0	-56 601	-95 675	-132 697	-414 400
Spotrebné dane	0,0	-5 664	-55 946	-94 397	-133 683
Z minerálnych olejov	0	-9 524	-42 179	-75 136	-102 658
Z liehu	0	-7 364	-9 403	-14 991	-20 785
Z piva	0	900	1 179	-345	-1 814
Z vína	0	-54	-17	-131	-254
Z tabaku a tabakových výrobkov	0	10 680	-4 906	-2 307	-5 874
Z elektrickej energie	0	-922	-960	-1 474	-2 032
Zo zemného plynu	0	758	484	143	-99
Z uhlia	0	-138	-144	-156	-167
Dane z medzinárodného obchodu a transakcií	0	-73	-15 498	-28 018	-27 997
Miestne dane	0	6 230	6 360	6 551	6 747
Ostatné dane (vr. dane z emisných kvót)	0	2 577	766	-51 653	-2 832
Daňové príjmy VS	817	-34 366	-241 395	-497 737	-796 887
Sociálna poisťovňa (EAO + dlžné)	0	15 410	-77 207	-140 343	-168 327
Zdravotné poisťovne (EAO + dlžné)	0	8 013	-42 628	-70 619	-89 845
FSZP spolu	0	23 423	-119 835	-210 962	-258 172
Daňové príjmy a príjmy FSZP spolu	817	-10 943	-361 230	-708 699	-1 055 059
2% VPÚ (výdavky na verejnoprospešný účel)	0	124	222	-768	-1 629
Daňové príjmy a príjmy FSZP spolu (vrátane 2%)	817	-11 067	-361 452	-707 931	-1 053 430

* DPPO, DPFO podnikanie, DPH, miestne dane, sociálne a zdravotné odvody za rok 2012 sú odhadom

Prognózu výbor hodnotil ako realistickú

Prognózy daňových a odvodových príjmov boli prerokované na zasadnutí **Výboru pre daňové prognózy 6. februára 2013**, pričom všetci členovia výboru⁴ posúdili prognózu ako realistickú. Ďalšiu makroekonomickú a následne aj daňovú prognózu pripravíme v polovici roka 2013. V súlade s ústavným zákonom o rozpočtovej zodpovednosti budú tieto prognózy predmetom pravidelných zasadnutí výborov pre makroekonomické a daňové prognózy, ktoré sa uskutočnia v júni 2013.

Viac o daňových prognózach, ako aj podkladové materiály k nim, je možné nájsť na [stránke IFP](#) v časti Ekonomické prognózy ⇨ [daňové prognózy](#).

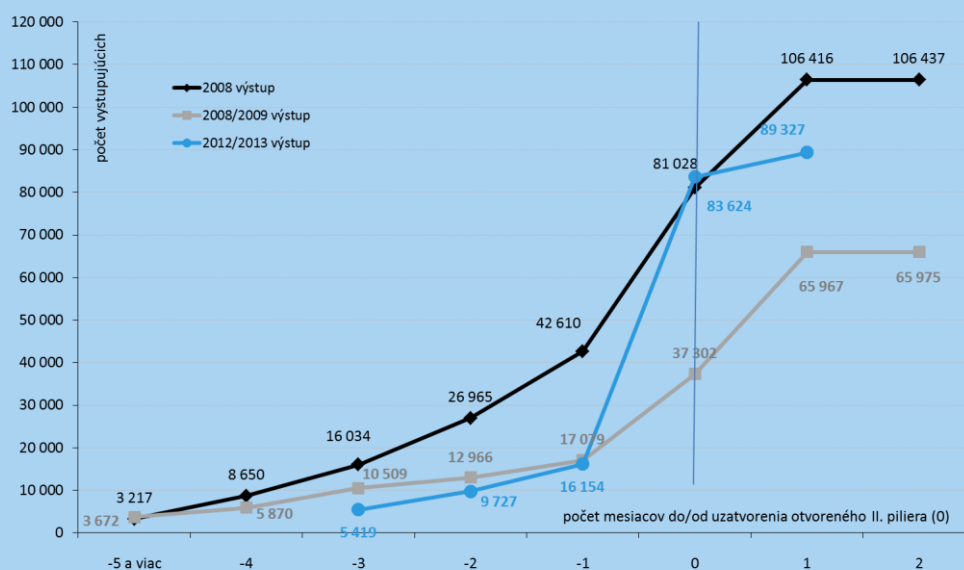
Materiál prezentuje názory autorov a Inštitútu finančnej politiky, ktoré nemusia nutne odzrkadľovať oficiálne názory Ministerstva financií SR. Cieľom publikovania komentárov Inštitútu finančnej politiky (IFP) je podnecovať a zlepšovať odbornú a verejnú diskusiu na aktuálne ekonomické témy. Citácie textu by sa preto mali odkazovať na IFP (a nie MF SR), ako autora týchto názorov.

⁴ Riadnymi členmi výboru sú okrem MF SR aj NBS, SAV, Infostat, ČSOB, SLSP, Tatrabanka a Unicredit

BOX: Otvorenie II. piliera – výstup

Pri otvorení II. piliera sa predpokladalo, že z neho vystúpi 60 tis. sporiteľov, ktorí na svojich dôchodkových účtoch v DSS budú mať zostatky vo výške 280 mil. eur. Tieto prostriedky sa výstupom sporiteľov mali stať príjmom Sociálnej poisťovne (SP). Vzhľadom k tomu, že II. pilier bol otvorený od septembra 2012 do januára 2013, predpokladalo sa, že 68 mil. eur bude príjmom SP už v roku 2012 a 212 mil. eur v roku 2013. Vzhľadom k veľkej miere neistoty MF SR vytvorilo v roku 2013 na výdavkovej strane rozpočtu rezervu v identickej výške t.j. 212 mil. eur.

Na základe skutočných údajov možno konštatovať, že celkovo vystúpilo 89,4 tis. sporiteľov⁵, pričom suma úspor, ktorá bude prevedená na účty Sociálnej poisťovne je v celkovej výške 279,7 mil. eur⁴. Vzhľadom k tomu že 44,2 mil. eur z tejto sumy prišlo na účty SP už v roku 2012, pozitívny vplyv transferu úspor na príjmy SP v roku 2013 zodpovedá 235,5 mil. eur



Dôvodom veľmi podobnej výšky transferu pri vyššom počte vystúpených v porovnaní s pôvodnými predpokladmi bol vyšší odhadovaný priemerný vymeriavací základ (VZ) vystupujúcich. V skutočnosti možnosť vystúpenia zvolilo, v tomto čase, mnoho neaktívnych osôb resp. osôb s prerušovanou kariérou. Tretinu vystúpených tvorili ľudia bez príjmu a 60% boli osoby nad 41 rokov.

Príjem/VEK	do 25	26 - 30	31 - 35	36 - 40	41 - 45	nad 45	Spolu
bez VZ	1.4%	4.6%	6.2%	5.7%	4.8%	5.3%	28.1%
0	0.0%	0.1%	0.3%	0.4%	0.4%	1.2%	2.4%
0-200	0.0%	0.1%	0.2%	0.4%	0.4%	0.8%	2.1%
201-400	0.2%	0.8%	1.9%	3.8%	4.1%	10.1%	20.9%
401-600	0.3%	1.4%	3.2%	4.2%	3.7%	7.5%	20.2%
601-800	0.1%	0.5%	1.1%	2.0%	2.5%	6.8%	13.1%
801-1 000	0.0%	0.3%	0.5%	0.9%	1.2%	3.7%	6.7%
1 001-1 200	0.0%	0.1%	0.3%	0.4%	0.5%	1.7%	3.0%
1 201-1 400	0.0%	0.1%	0.1%	0.2%	0.2%	0.8%	1.4%
1 401-1 600	0.0%	0.0%	0.1%	0.1%	0.1%	0.5%	0.8%
1 601-1 800	0.0%	0.0%	0.0%	0.0%	0.1%	0.3%	0.4%
1 801 - a viac	0.0%	0.0%	0.1%	0.1%	0.2%	0.6%	0.9%
Spolu	2.0%	8.1%	14.0%	18.3%	18.3%	39.2%	100.0%

⁵ Údaj k 8.2.2013. Finálne údaje o počte vystúpených a výške transferu sa môžu ešte mierni líšiť z dôvodu priebežného spracovania údajov v IT systémoch SP.

Aktuálna prognóza IFP a porovnanie s rozpočtom VS na roky 2013 - 2015 a rozpočtom VS na roky 2012 - 2014 (mil. eur, ESA95)																								
Ukazovateľ	Rozpočet VS na roky 2012 - 2014				Rozpočet VS na roky 2013 - 2015					Aktuálna prognóza (február 2013)						Rozdiel oproti RVS na roky 2012 - 2014				Rozdiel oproti RVS 2013 - 2015				
	2011	2012	2013	2014	2011	2012	2013	2014	2015	2011	2012	2013	2014	2015	2016	2011	2012	2013	2014	2011	2012	2013	2014	2015
Daňové príjmy VS spolu	11 115	11 609	12 030	12 783	10 973	10 946	11 688	12 184	12 817	10 974	10 911	11 447	11 686	12 020	12 668	-140	-698	-583	-1 096	1	-34	-241	-498	-797
Dane z príjmov, ziskov a kapitálového majetku	3 670	3 959	4 254	4 612	3 533	3 732	4 201	4 527	4 888	3 533	3 751	4 119	4 330	4 664	4 991	-136	-207	-135	-282	1	19	-81	-198	-225
Daň z príjmov fyzických osôb	1 762	1 916	2 036	2 177	1 730	1 863	1 977	2 110	2 267	1 731	1 880	1 949	2 058	2 193	2 341	-32	-36	-87	-120	0	17	-28	-53	-74
DPFO zo závislej činnosti	1 665	1 802	1 914	2 045	1 641	1 762	1 848	1 979	2 127	1 641	1 781	1 823	1 931	2 058	2 199	-24	-21	-90	-115	0	19	-24	-49	-69
DPFO z podnikania	97	115	122	132	89	102	130	131	139	89	99	126	127	135	142	-8	-15	4	-5	0	-2	-4	-4	-5
Daň z príjmov právnických osôb	1 765	1 875	2 022	2 188	1 659	1 703	2 039	2 223	2 388	1 660	1 704	1 982	2 083	2 228	2 365	-105	-171	-39	-105	1	1	-57	-141	-160
Daň z príjmov vyberaná zrážkou	143	167	196	247	143	166	185	194	234	143	167	188	190	242	285	0	0	-9	-57	0	1	3	-4	9
Dane na tovary a služby	6 698	6 783	6 997	7 363	6 709	6 310	6 449	6 692	7 039	6 709	6 248	6 297	6 465	6 491	6 784	10	-536	-700	-898	0	-62	-152	-227	-548
Daň z pridanej hodnoty	4 665	4 711	4 884	5 190	4 711	4 330	4 421	4 604	4 879	4 711	4 273	4 325	4 471	4 465	4 725	46	-438	-558	-719	0	-57	-96	-133	-414
Spotrebné dane	2 033	2 072	2 114	2 173	1 998	1 980	2 028	2 088	2 159	1 998	1 974	1 972	1 994	2 026	2 059	-35	-98	-142	-179	0	-6	-56	-94	-134
Z minerálnych olejov	1 097	1 105	1 143	1 189	1 071	1 047	1 078	1 124	1 172	1 071	1 038	1 036	1 049	1 070	1 091	-26	-67	-108	-140	0	-10	-42	-75	-103
Z liehu	202	205	211	218	205	202	204	212	221	205	195	195	197	200	204	3	-10	-16	-21	0	-7	-9	-15	-21
Z piva	57	57	58	60	57	55	55	57	59	57	56	56	57	58	59	0	-1	-2	-3	0	1	1	0	-2
Z vína	4	4	4	4	4	4	4	4	5	4	4	4	4	4	4	0	0	0	0	0	0	0	0	0
Z tabaku a tabakových výrobkov	633	656	651	655	623	630	645	648	658	623	640	640	646	652	658	-10	-15	-12	-9	0	11	-5	-2	-6
Z elektrickej energie	16	16	16	17	16	18	18	18	19	16	17	17	17	17	18	0	1	1	0	0	-1	-1	-1	-2
Zo zemného plynu	24	28	28	29	21	23	23	24	24	21	23	23	24	24	25	-2	-4	-5	-6	0	1	0	0	0
Z uhlia	1	2	2	2	1	1	1	1	1	1	1	1	1	1	1	-1	-1	-1	-1	0	0	0	0	0
Dane z medzinárodného obchodu a transakcií	40	41	41	42	39	31	47	48	49	39	31	32	20	21	22	-1	-10	-10	-22	0	0	-15	-28	-28
Miestne dane	579	605	633	662	569	591	613	638	663	569	597	620	644	670	697	-10	-8	-13	-18	0	6	6	7	7
Ostatné dane	128	222	104	104	124	282	378	279	178	124	284	379	227	175	174	-4	63	276	123	0	3	1	-52	-3
FSZP spolu	6 995	7 033	7 321	7 669	6 978	7 256	8 400	8 608	9 079	6 978	7 279	8 280	8 397	8 821	9 303	-17	247	958	728	0	23	-120	-211	-258
Sociálna poisťovňa (EAO + dlžné)	4 606	4 553	4 721	4 921	4 593	4 832	5 738	5 785	6 090	4 593	4 847	5 661	5 645	5 922	6 237	-14	293	940	724	0	15	-77	-140	-168
Zdravotné poisťovne (EAO + dlžné)	2 388	2 479	2 600	2 749	2 385	2 424	2 661	2 823	2 989	2 385	2 432	2 619	2 752	2 899	3 065	-3	-47	18	4	0	8	-43	-71	-90
Daňové príjmy a príjmy FSZP spolu	18 109	18 642	19 351	20 452	17 951	18 202	20 088	20 792	21 896	17 952	18 191	19 727	20 083	20 841	21 971	-157	-451	376	-369	1	-11	-361	-709	-1 055
SANKCIE	31	31	31	31	38	43	31	30	30	38	34	29	29	29	29	8	2	-3	-3	0	-9	-2	-2	-2
Daňové príjmy a príjmy FSZP vrátane sankcií	18 140	18 673	19 383	20 483	17 990	18 244	20 119	20 822	21 926	17 990	18 224	19 755	20 112	20 869	21 999	-150	-449	373	-371	1	-20	-363	-710	-1 057
% HDP	26.1	25.3	24.7	24.5	26.0	25.5	27.1	26.6	26.4	26.0	25.5	26.8	26.0	25.5	25.5	-0.2	-0.6	0.5	-0.5	0.0	0.0	-0.5	-0.9	-1.3

Daňové príjmy ŠR	8 886	9 143	9 531	10 161	8 759	8 477	9 024	9 459	10 032	8 760	8 434	8 779	9 054	9 290	9 787	-126	-709	-752	-1 107	1	-43	-245	-405	-743
Štátne finančné aktíva	0	102	102	102	0	208	303	203	102	0	210	306	155	103	103	0	108	204	52	0	2	3	-48	1
Daňové príjmy obcí	1 634	1 738	1 823	1 918	1 616	1 654	1 731	1 853	1 976	1 616	1 654	1 728	1 817	1 932	2 048	-18	-84	-94	-101	0	0	-2	-36	-43
Daňové príjmy VÚC	518	549	573	601	523	533	555	594	632	523	540	561	588	624	660	5	-9	-12	-12	0	6	6	-5	-8
Daňové príjmy Rozhlasu a televízie Slovenska (RTS)	75	76	0	0	74	73	74	74	74	74	72	72	71	70	70	-1	-4	72	71	0	0	-2	-3	-4
Environmentálny fond	1	1	1	1	1	1	1	1	1	1	1	1	1	1	1	0	0	0	0	0	0	0	0	0
Výdavky na verejnoprospešný účel	42	42	38	41	42	45	46	53	48	42	45	47	52	47	50	0	3	9	11	0	0	0	-1	-2
z toho FO	17	18	20	22	17	19	20	21	23	17	19	20	21	23	25	0	1	0	-1	0	0	0	0	0
PO	26	24	17	19	25	26	26	32	25	25	26	27	31	24	26	0	3	9	12	0	0	0	-1	-1