

# O B S A H

<b>ZHRNUTIE</b> .....	<b>2</b>
<b>I. VÝVOJ MAKROEKONOMICKÉHO PROSTREDIA</b> .....	<b>3</b>
I.1.    Prehľad súčasných trendov .....	3
I.2.    Vonkajšie prostredie a domáce očakávania .....	5
I.3.    Aktualizácia makroekonomických prognóz.....	6
<b>II. VÝVOJ VEREJNÝCH FINANCIÍ</b> .....	<b>7</b>
II.1.    Štátny rozpočet .....	7
II.1.1.    Daňové príjmy .....	7
II.1.2.    Iné ako daňové príjmy štátneho rozpočtu .....	12
II.1.3.    Výdavky štátneho rozpočtu.....	14
II.2.    Ostatné subjekty verejnej správy a mimorozpočtové účty.....	15
II.2.1.    Mimorozpočtové účty a ŠFA.....	15
II.2.2.    Ostatné subjekty verejnej správy.....	16
<b>III. ODHAD SALDA VEREJNEJ SPRÁVY V METODIKE ESA95 na rok 2009</b> .....	<b>19</b>
<b>Príloha č.1: Čerpanie rezerv</b> .....	<b>20</b>

## ZHRNUTIE

Aktuálne prognózy MF SR (jún 2009) potvrdzujú výrazné zhoršenie predpokladov o vývoji ekonomiky SR v tomto roku oproti schválenému rozpočtu verejnej správy. Príčinou je globálna hospodárska kríza, ktorá sa prejavila v plnom rozsahu už aj na Slovensku. Slovenská ekonomika klesla v prvom štvrťroku 2009 o 5,6%, čo predstavuje výrazný prepád oproti prvému štvrťroku 2008 a aj celému roku 2008. V druhom štvrťroku 2009 pokračoval medziročný prepád ekonomiky o 5,3%. Očakáva sa, že pokles HDP za celý rok 2009 dosiahne úroveň 6,2%.

Hlavný fiškálny cieľ vlády na rok 2009 bol stanovený v rámci rozpočtu verejnej správy na roky 2009-2011 v podobe deficitu verejnej správy vo výške **2,1% HDP** (vrátane nákladov spojených s 2.pilierom dôchodkovej reformy vo výške 1,1% HDP). Súčasný odhad deficitu verejnej správy je vo výške **6,3% HDP**.

Na základe v súčasnosti dostupných informácií sa očakáva, že štátny rozpočet prispeje k zvýšeniu deficitu sumou 1 438,9 mil. Eur. Okrem toho sa očakáva horší vývoj štátnych finančných aktív s celkovým negatívnym vplyvom na deficit vo výške 430,3 mil. Eur, horší výsledok hospodárenia Sociálnej poisťovne o 475,9 mil. Eur a horšie hospodárenie obcí a vyšších územných celkov o 104,5 mil. Eur.

Vo výhľade prevažujú negatívne riziká, ktoré môžu ešte prehĺbiť deficit verejnej správy. Najväčším rizikom pre odhad salda verejnej správy je pretrvávajúca neistota ohľadom vývoja ekonomiky. Pokles HDP a ostatných makroekonomických ukazovateľov mal negatívny dopad na daňové príjmy verejnej správy, čo sa prejavilo aj v nižších daňových príjmoch obcí a VÚC. Nižšie daňové príjmy vytvárajú tlak na hospodárenie obcí a VÚC, čo môže viesť k vyššiemu čerpaniu úverov. Nemenej významnou skutočnosťou z pohľadu možného negatívneho vplyvu na deficit je aj vývoj pohľadávok a záväzkov subjektov sektora verejnej správy (predovšetkým u obcí a VÚC) a odhad prenesených nevyčerpaných limitov výdavkov kapitol štátneho rozpočtu do roku 2009.

**Odhadovaná výška deficitu verejnej správy na úrovni 6,3% HDP je vzhľadom na aktuálnu ekonomickú situáciu primeraná a pôsobí na ekonomiku stabilizačne. Prekročenie rozpočtovanej úrovne deficitu je dôsledkom pôsobenia automatických stabilizátorov a protikrizových opatrení prijatých Vládou SR. Výdavkový rámec schválený v rozpočte na rok 2009 by sa mal zachovať, avšak akékoľvek dodatočné opatrenia musia byť financované realokáciou v rámci existujúcich výdavkových limitov.**

Správa poskytuje informáciu o plnení štátneho rozpočtu a rozpočtu verejnej správy a zároveň obsahuje informáciu o hospodárení s rozpočtovými rezervami v súlade s §10 a §30 zákona č.523/2004 Z.z. o rozpočtových pravidlách verejnej správy.

# I. VÝVOJ MAKROEKONOMICKÉHO PROSTREDIA

## I.1. Prehľad súčasných trendov

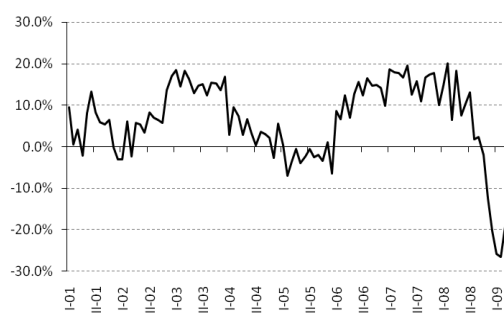
### Hospodársky rast a trh práce

Ekonomika SR klesla reálne v prvom štvrtroku 2009 o 5,6%, v druhom štvrtroku 2009 pokračoval medziročný prepád ekonomiky o 5,3%, pričom za prvý polrok 2009 poklesla výkonnosť ekonomiky o 5,5%. Vývoj odráža vplyv hospodárskej krízy, ktorá priniesla značné oslabenie zahraničného dopytu, čo spôsobuje klesajúcu dynamiku slovenského exportu, produkčnej stránky, trhu práce a celkového domáceho dopytu. Ekonomický vývoj sa nachádza hlboko od svojou potenciálnou úrovňou, pričom však aj potenciálny rast zaznamenal spomalenie.

Podľa dopytovej štruktúry ekonomiku v prvom polroku ťahal nadol domáci aj zahraničný dopyt. Reálne klesla každá zložka HDP okrem konečnej spotreby vlády (rast o 3,7%), ktorá tak pozitívne prispela k ekonomickému rastu. Konečná spotreba domácností klesla za polrok o 0,2%. V prvom štvrtroku poklesla až o 1,2%, čo bolo spôsobené zhoršením podmienok na trhu práce ako aj poklesom spotrebiteľskej dôvery, v druhom štvrtroku naopak vzrástla o 0,7%. Tvorba hrubého fixného kapitálu klesla o 11,7%, k čomu prispel predovšetkým pokles o 17,6% v druhom štvrtroku. Vývoz a dovoz tovarov a služieb klesol približne rovnakým tempom, 22,4% a 22,2%. Bilancia (v bežných cenách) bola za prvý polrok záporná, avšak v druhom štvrtroku dosiahla prebytok.

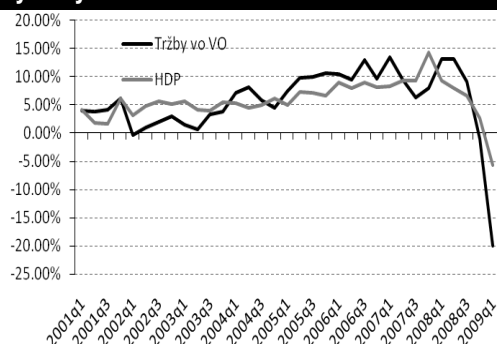
Z hľadiska odvetvovej štruktúry najviac k poklesu HDP v 1. polroku 2009 prispeli exportne orientované odvetvia, ktoré doteraz tradične generovali vysoký rast. Ide predovšetkým o výrobu strojov, elektrických zariadení a dopravných prostriedkov. Kompozitný indikátor rastu tržieb vo vybraných odvetviach (VO), ku ktorému z veľkej časti prispieva výroba dopravných prostriedkov a veľkoobchod rovnako vykazuje prepád.

**Výrazný pokles priemyselnej produkcie**  
(vývoj medziročných rastov po mesiacoch)



Zdroj: ŠÚ SR, MF SR

**Pokles HDP je sprevádzaný poklesom tržieb vo vybraných odvetviach**



Zdroj: ŠÚ SR, MF SR

Zhoršovanie vývoja reálnej ekonomiky a prepád zahraničného dopytu sa s časovým posunom začal prejavovať aj na slovenskom trhu práce. Hospodárstvo v prvom kvartáli 2009 stratilo rovnaký počet pracovných miest, ako bol vytvorený za predošlé štyri kvartály. Podľa metodiky ESA klesla zamestnanosť o 0,4% a podľa VZPS o 0,1%. K celkovému poklesu zamestnanosti najviac prispela zamestnanosť v súkromnom sektore, zvýšil sa počet podnikateľov bez zamestnancov<sup>1</sup>, počet zamestnancov vo verejnom sektore tiež klesá. Miera nezamestnanosti zostala nezmenená na úrovni 10,5%. Priemerná mesačná mzda v národnom hospodárstve sa nominálne zvýšila o 4,7% na úroveň 710,45 Eur. Rast reálnej mzdy (1,6%) presiahol rast produktivity práce (-5,3%), čo však bolo do určitej miery ovplyvnené vývojom miezd vo verejnej správe (nominálny rast 11%). Vývoj miezd vo verejnej správe bol ovplyvnený okrem štandardnej valorizácie platiev<sup>2</sup> zmenou systému odmeňovania policajtov a príslušníkov hasičského a záchranného zboru, ktorých mzdy v prvom kvartáli vzrástli o viac ako 22%. V priebehu ďalších kvartálov sa však neočakáva u týchto skupín tak výrazný nárast, nakoľko niektoré zmeny v odmeňovaní sú účinné už od 1. marca 2008 a v medziročnom porovnaní už neovplyvnia mzdový nárast.

V druhom štvrtroku 2009 sa zamestnanosť podľa metodiky VZPS medziročne znížila o 1,1%, pričom miera nezamestnanosti dosiahla 11,3%.

<sup>1</sup> Ide o príspevky v rámci hlavnej štruktúry: zamestnanci v súkromnom a verejnom sektore, podnikatelia s a bez zamestnancov

<sup>2</sup> Zamestnanci v štátnej službe vo výške 5% a zamestnanci pri výkone práce vo verejnom záujme vo výške 7%.

Pokles dopytu našich najvýznamnejších obchodných partnerov sa musel nevyhnutne odraziť na vývoji zahraničného obchodu. Zníženie objemu exportu tovarov bolo zaznamenané už v poslednom štvrtroku 2008. Kým za prvý polrok 2008 dosiahol nominálny export medziročný rast na úrovni 13,5%, v druhej polovici roka 2008 to bol pokles medziročne o 2,8% a prvé štyri mesiace tohto roka zaznamenali pokles na úrovni 28,4%. Najvýraznejšie prepady zaznamenala oblasť automobilového a hutníckeho priemyslu. Na údajoch sa naplno prejavil aj dvojtýždenný výpadok výroby v januári 2009 spôsobený plynovou krízou. Saldo obchodnej bilancie bolo po prvých štyroch mesiacoch roku 2009 aktívne vo výške 378 mil. Eur, čo bolo spôsobené rýchlejším poklesom dovozov v porovnaní s vývozmí. Za zlepšením salda bol nižší dovoz priemyselých dodávok a príslušenstva dopravných zariadení, čo môže indikovať ďalší negatívny vývoj na strane vývozu. V prvom štvrtroku 2009 prišlo k medziročnému zhoršeniu salda bežného účtu platobnej bilancie o 145,9 mil. eur, pričom dosiahnutý deficit bol vo výške 576,4 mil. €. Zhoršenie salda bolo spôsobené predovšetkým negatívnym vývojom na strane bilancie služieb.

## Menové ukazovatele

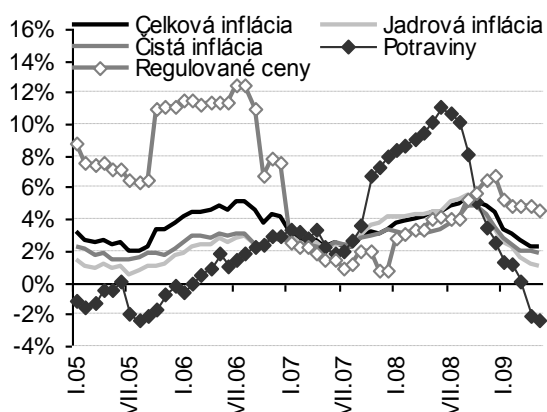
Inflačný vývoj na Slovensku pred zavedením eura bol významne ovplyvnený vývojom externého ekonomického prostredia. Konec roka 2007 a rok 2008 sa niesli v duchu destabilizácie finančných trhov, predovšetkým komoditných, čo pod vplyvom transmisných mechanizmov malo za následok postupnú akceleráciu cien smerom nahor aj na Slovensku. Kým priemerná ročná miera HICP v roku 2007 dosiahla iba 1,9%, v roku 2008 to bolo až 3,9%.

Spolu s uvoľnením ekonomického cyklu a rozšírením globálnej ekonomickej krízy do takmer všetkých oblastí ekonomického života sa dostavil tiež globálny deflacioný proces. Slovensko v tomto prípade netvorí výnimku. Miera inflácie od septembra 2008 klesá a v júli 2009 (v metodike CPI) dosiahla 2,5%. Podľa metodiky HICP bola v uvedenom mesiaci inflácia len 0,6%, čo je vôbec najnižšia hodnota od začiatku sledovania cien v tejto metodike. Hlavne v niektorých rozhodujúcich segmentoch spotrebného koša (napr. potraviny, hotely, kaviarne a reštaurácie) sa ceny po zavedení eura vyvíjajú podstatne lepšie ako boli očakávania MF SR a NBS. Nízka miera inflácie je jeden z mála pozitívnych aspektov krízy v tom zmysle, že pomáha udržať kúpnu silu obyvateľstva.

Z hľadiska štruktúry je možné v roku 2009 pozorovať spomalenie tempa rastu cien (resp. negatívnu zmenu cien) vo všetkých zložkách inflácie s výnimkou trhových služieb, ktoré by mali byť mierne poznačené vplyvom zavedenia eura. Pomerne silný príspevok na spotrebiteľské ceny majú aj zmeny v nepriamych daniach, ktorý je aktuálne na úrovni približne 0,3 p.b. (zvýšenie spotrebných daní na cigarety).

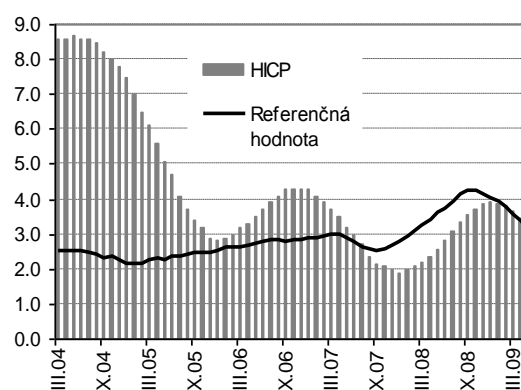
Pokiaľ ide o Maastrichtské kritérium cenovej stability, v čase hodnotenia Slovenska Európskou komisiou o prijatí Slovenska do Eurozóny bola rezerva slovenskej HICP inflácie voči referenčnej hodnote 1 p.b. (marec 2008). Hoci sa v priebehu roka 2008 rezerva postupne zužovala, plnenie kritéria cenovej stability bolo bezproblémové. Slovensko od februára 2009 mierne prekročilo Maastrichtské kritérium cenovej stability (rozdiel oproti referenčnej hodnote v júli 2009 bol 0,4 p.b.). Porovnávanie slovenskej inflácie s referenčnou hodnotou v čase krízy však veľmi nemá zmysel vzhľadom na skutočnosť, že referenčnú hodnotu v súčasnosti tvoria tiež štáty, ktoré sa dostali do deflácie (referenčná hodnota sa blíži k teoretickým minimám 1,5%).

**Vývoj celkovej inflácie a jej hlavných komponentov (medziročne, %)**



Zdroj: ŠÚ SR

**Stav plnenia maastrichtského kritéria cenovej stability (%)**



Zdroj: Eurostat, EK, MF SR

Dňom vstupu Slovenska do eurozóny (1.1.2009) prestala NBS vykonávať funkciu tvorcu menovej politiky. Tá je v súčasnosti zabezpečovaná prostredníctvom Európskej centrálnej banky pre eurozónu ako celok. Národná banka ukončila realizáciu svojej menovej politiky pri základnej sadzbe 2,5% na konci roku 2008 po niekoľkých zníženiach v druhej polovici roka, kopírujúc už znižovanie základnej sadzby zo strany ECB. ECB následne v roku 2009 pristúpila ešte k 4 zníženiám svojej sadzby na jej súčasnú úroveň 1,0%. Hlavnou príčinou prudkého znižovania sadzieb je snaha oživiť nástrojmi monetárnej politiky recesiou zasiahnutú eurozónu, pričom aktuálny cenový vývoj takéto prudké znižovanie úrokových sadzieb umožňuje. Predpokladáme zachovanie základnej úrokovej sadzby ECB na súčasnej úrovni minimálne do konca roku 2009.

## **I.2. Vonkajšie prostredie a domáce očakávania**

### ***Vývoj vonkajšieho prostredia***

Posledný vývoj v oblasti vonkajšieho prostredia bol charakterizovaný predovšetkým zintenzívnením nepriaznivých vplyvov finančnej krízy. Tlaky na finančný sektor a celková neistota vyústili do sprísňovania úverových štandardov a nedostatku likvidity, čo výrazne napomohlo prelievaniu problémov z finančných trhov do reálnej ekonomiky. Dôvera v budúci ekonomický vývoj vyjadrená v indikátoroch ekonomického sentimentu sa vo viacerých krajinách vplyvom krízy výrazne zhoršila. Od druhej polovice roka 2008 sa tieto tendencie začali negatívne premietiť do ukazovateľov reálnej ekonomiky vyspelých krajín. Medzi prvé príznaky sa zaradili výrazné poklesy stavebných objednávok, ku koncu roka 2008 mnohé krajiny zaznamenali výrazné prepady priemyselnej produkcie a zahraničného obchodu. Práve transmisný kanál zahraničného obchodu rozšíril krízu do celého sveta a čoraz viac sa začal skloňovať pojem globálna ekonomická kríza. Väčšina rozvinutých ekonomík sa dostala do recesie a rozvíjajúce sa ekonomiky zaznamenali výrazný pokles ekonomickej aktivity. Vo svojej najnovšej prognóze z júla 2009 to potvrdil aj MMF, podľa ktorého by mala ekonomika sveta poklesnúť v roku 2009 o 1,4%, čo je najväčší pád za posledných 60 rokov. V roku 2008 európska ekonomika vzrástla o 0,9%, pričom eurozóna rástla tempom 0,8%. V roku 2009 sa podľa prognóz EK očakáva pokles ekonomiky EÚ o 4,0% a eurozóny tiež o 4,0%. Ekonomike USA sa v roku 2008 podarilo rásť na úrovni 1,1% a to vďaka rozsiahlym fiškálnym stimulom z prvej polovice roka. V roku 2009 by podľa prognóz Európskej komisie malo prísť k poklesu HDP v USA o 2,9% .

Od druhého štvrťroka 2009 sa začínajú prejavovať určité pozitívne signály, ktoré môžu naznačovať, že pád svetovej ekonomiky dosiahol svoje dno. Ukazovatele ekonomického sentimentu v EU rastú od apríla 2009 už štvrtý mesiac po sebe a priemyselné objednávky v eurozóne sa v júni 2009 oproti máju zvýšili o 3,1%. Pozitívne signály podporil aj predbežný odhad HDP za druhý kvartál, keď ekonomiky EU síce medzikvartálne poklesli v priemere o 0,1%, čo však bolo oveľa menej ako sa očakávalo. Ekonomiky Francúzska a Nemecka dokonca medzikvartálne rástli o 0,3%. Budúci vývoj však zostáva naďalej výrazne neistý a očakáva sa, že oživenie svetovej ekonomiky bude pomalé.

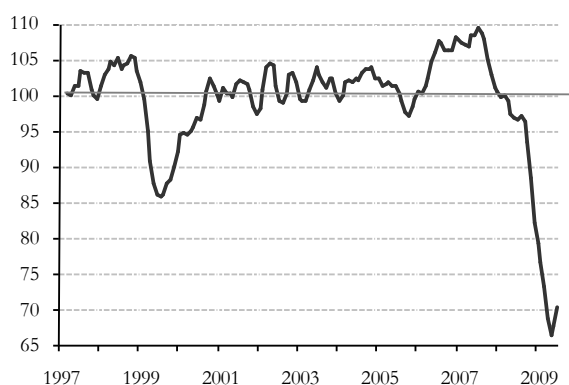
Americká centrálna banka (FED) znižovala od júna 2007 svoju kľúčovú úrokovú sadzbu, ktorá začala klesať z úrovne 5,25% v septembri 2007 na súčasnú úroveň 0,25% (k 6. júlu 2009). Fed realizoval väčšinu znížení základnej úrokovej sadzby už v rokoch 2007 a 2008, pričom v roku 2009 už nepristúpil k žiadnej zmene menovej politiky prostredníctvom úrokových sadzieb. Sadzby americkej centrálnej banky sú prakticky na nule a preto už neexistuje spôsob ako podporiť ekonomiku prostredníctvom tohto transmisného kanála. Príčinou rekordne nízkych sadzieb FEDu je podobne ako pri ECB aktuálna hospodárska kríza a snaha o naštartovanie amerického hospodárstva. Menová politika FEDu je primárne orientovaná na hospodársky rast a nie na cenovú stabilitu ako v prípade ECB, čo umožňovalo FEDu znižovať svoje sadzby skôr ako ECB aj napriek hroziacim inflačným rizikám z rastúcich cien ropy v roku 2008.

Cena ropy od začiatku roka klesla v dôsledku výrazného poklesu dopytu vyvolaného dôsledkami globálnej krízy. Cena ropy Brent koncom júna 2009 dosiahla úroveň 60 USD/bl. Očakáva sa, že jej priemerná cena bude v roku 2009 na úrovni 52,9 USD/bl; jej cena bude pravdepodobne rásť spolu s oživovaním globálnej ekonomiky a v roku 2010 by sa jej cena mala pohybovať na úrovni 63,5 USD/bl.

### ***Domáce očakávania***

Domáce očakávania ekonomického vývoja v roku 2009 slabnú najmä pod vplyvom vonkajšieho prostredia, ale aj vplyvom doznievajúcej dynamiky aktivít veľkých zahraničných investorov. Po deviatich mesiacoch poklesu a šiestich mesiacoch prekonávania svojich historických miním zaznamenáva indikátor ekonomického sentimentu (IES) v mesiacoch jún a júl mierny nárast, čo spôsobilo zvýšenie dôvery v priemysle a u spotrebiteľov. Klesajúci trend pretrváva takmer u všetkých zložiek IES, pričom indikátory dôvery v priemysle, službách a maloobchode sa nachádzajú tesne nad úrovňou svojich najnižších hodnôt. Vývoj IES v SR takmer verne odráža priebeh vývoja IES v EÚ a v eurozóne.

**Indikátor ekonomického sentimentu**



Zdroj: ŠÚ SR, MF SR

### I.3. Aktualizácia makroekonomických prognóz

Najnovšie prognózy MFSR (jún 2009) očakávajú oproti vysokým rastom z predchádzajúcich rokov výrazný prepád ekonomiky v roku 2009 – až o 6,2%. Príčinou nižšieho rastu je pokles dopytu u našich zahraničných obchodných partnerov, ktorý znamenal pokles slovenských vývozov. Strata odbytu slovenských výrobcov, a s tým súvisiaci pokles priemyselnej produkcie a tržieb spôsobili pokles investícií, zamestnanosti a spomalenie rastu miezd, čo bude znamenať pokles domácej spotreby. V dôsledku vysokého výpadku exportu, ktorý by mal byť len čiastočne kompenzovaný znížením importu sa zhoršili predpoklady o vývoji podielu deficitu bežného účtu na HDP. Zlepšil sa odhad miery inflácie na rok 2009, v dôsledku nižších tlakov na rast cien a miezd.

Konkrétne porovnania aktuálnych odhadov vybraných indikátorov ekonomiky SR pre rok 2009 s pôvodnými predpokladmi rozpočtu poskytuje nasledujúca tabuľka:

<b>Aktualizácia prognóz na rok 2009</b>				
<b>v %, ak nie je uvedené inak</b>		<b>Rozpočet 2009</b>	<b>Aktuálny odhad</b>	<b>Rozdiel</b>
Hrubý domáci produkt	reálny rast	4,6	-6,2	-10,8
Hrubý domáci produkt v bežných cenách	mld. Eur	73,4	64,0	-9,4
Konečná spotreba domácností	reálny rast	4,3	-1,7	-6,0
Konečná spotreba domácností	nominálny rast	8,1	0,5	-7,6
Priemerná mesačná mzda	reálny rast	3,9	0,3	-3,6
Priemerná mesačná mzda	nominálny rast	8,1	2,5	-5,6
Zamestnanosť (štatistické zisťovanie)	priemerný rast	0,1	-3,2	-3,3
Index spotrebiteľských cien (CPI)	priemerný rast	4,0	2,2	-1,8
Bilancia bežného účtu	podiel na HDP	-4,4	-7,1	-2,7

Zdroj: MF SR

Prognóza makroekonomického vývoja vypracovaná MF SR bola podrobená hodnoteniu v rámci Výboru pre makroekonomické prognózovanie, ktorého štrnásť zasadnutie sa konalo 12. júna 2009. Výsledkom je celkové hodnotenie charakteru definitívnej prognózy MF SR - prognóza makroekonomického vývoja na rok 2009 vypracovaná MF SR bola členmi Výboru prevažne označená ako realistická až konzervatívna.

## II. VÝVOJ VEREJNÝCH FINANCIÍ

Hlavný fiškálny cieľ vlády na rok 2009 bol stanovený v rámci rozpočtu verejnej správy na roky 2009-2011 v podobe deficitu verejnej správy vo výške **2,1% HDP** (vrátane nákladov spojených s 2.pilierom dôchodkovej reformy vo výške 1,1% HDP). Súčasný odhad deficitu verejnej správy je vo výške **6,3% HDP**.

Na základe v súčasnosti dostupných informácií sa očakáva, že štátny rozpočet prispeje k zvýšeniu deficitu sumou 1 438,9 mil. Eur. Okrem toho sa očakáva horší vývoj štátnych finančných aktív s celkovým negatívnym vplyvom na deficit vo výške 430,3 mil. Eur, horší výsledok hospodárenia Sociálnej poisťovne o 475,9 mil. Eur a horšie hospodárenie obcí a vyšších územných celkov o 104,5 mil. Eur.

Medzi hlavné faktory zvýšenia verejného deficitu patrí prepád daňových a odvodových príjmov v nadväznosti na prepád ekonomiky a prijaté protikrizové opatrenia v oblasti daňových príjmov s cieľom stimulovať ekonomický rast. Na druhej strane, medzi faktory, ktoré prispeli k zníženiu deficitu patrí najmä očakávané vyššie plnenie nedaňových príjmov a viazanie výdavkov ŠR, ktoré vytvorilo priestor pre protikrizové opatrenia.

Predbežný odhad salda verejnej správy za rok 2009 (ESA 95)		
	mil. EUR	% HDP
<b>Schodok VS po schválení jednotlivých rozpočtov</b>	<b>-1 527,0</b>	<b>-2,08</b>
Štátny rozpočet	-1 438,9	-2,25
Mimorozpočtové účty a ŠFA	-430,3	-0,67
Ostatné subjekty verejnej správy	-631,4	-0,99
- Sociálna poisťovňa	-475,9	-0,74
- Zdravotné poisťovne	-38,3	-0,06
- Štátne fondy	28,5	0,04
- Obce a VÚC	-104,5	-0,16
- Ostatné	-41,2	-0,06
<b>Aktuálny odhad schodku VS</b>	<b>-4 027,6</b>	<b>-6,29</b>
z toho: zhoršenie deficitu vplyvom aktualizácie odhadu HDP		-0,80

(-) indikuje zvýšenie schodku verejnej správy v metodike ESA 95

Zdroj: MF SR

Vo výhlade prevažujú negatívne riziká, ktoré môžu ešte prehýbiť deficit verejnej správy. Najväčším rizikom pre odhad salda verejnej správy je pretrvávajúca neistota ohľadom vývoja ekonomiky. Pokles HDP a ostatných makroekonomických ukazovateľov mal negatívny dopad na daňové príjmy verejnej správy, čo sa prejavilo aj v nižších daňových príjmoch obcí a VÚC. Nižšie daňové príjmy vytvárajú tlak na hospodárenie obcí a VÚC, čo môže viesť k vyššiemu čerpaniu úverov. Nemenej významnou skutočnosťou z pohľadu možného negatívneho vplyvu na deficit je aj vývoj pohľadávok a záväzkov subjektov sektora verejnej správy (predovšetkým u obcí a VÚC) a odhad prenesených nevyčerpaných limitov výdavkov kapitol štátneho rozpočtu do roku 2009.

### II.1. Štátny rozpočet

#### II.1.1. Daňové príjmy

Po zasadnutí Výboru pre makroekonomické prognózy sa uskutočnilo dňa 22. júna 2009 aj zasadnutie Výboru pre daňové prognózy. Ministerstvo financií na tomto zasadnutí prezentovalo svoju aktualizovanú strednodobú prognózu daňových príjmov na roky 2009 – 2012. Všetci členovia Výboru s výnimkou NBS posúdili prognózu MF SR ako realistickú, NBS považuje prognózu za mierne konzervatívnu. Súčasťou aktualizovanej prognózy je aj odhad na rok 2009, ktorý je v nasledujúcej časti materiálu porovnávaný s výnosom daní vo schválenom rozpočte na rok 2009.

**Aktuálny odhad celkových daňových príjmov verejnej správy je oproti schválenému rozpočtu na rok 2009 nižší približne o 1 685 mil. Eur čo predstavuje plnenie na úrovni 86,1%. Aktuálny odhad daňových príjmov po zohľadnení vplyvu hospodárenia obcí, VÚC, STV a SRo bude mať v porovnaní s rozpočtom negatívny dopad na saldo verejnej správy vo výške 1 400,7 mil. Eur.**

Na znížení odhadu sa najväčšou mierou podieľali dane z príjmov, predovšetkým daň z príjmov fyzických osôb zo závislej činnosti sumou 323,6 mil. Eur a daň z príjmov právnických osôb sumou 598,9 mil. Eur. Výrazný pokles zaznamenali aj domáce dane na tovary a služby, kde sa očakáva pokles dane z pridanej hodnoty o 479,6 mil. Eur a horší výber spotrebných daní vo výške 193,8 mil. Eur. Zníženie sa očakáva aj v prípade daní z medzinárodného obchodu a transakcií a ostatných daní vo výške 7,4 mil. Eur resp. 10 mil. Eur. Zvýšenie výberu v porovnaní s rozpočtom možno očakávať iba v prípade miestnych daní a to v sume 32,1 mil. Eur.

<b>Daňové príjmy verejnej správy v roku 2009 (ESA95, tis. Eur)</b>				
	<b>Schválený rozpočet 2009</b>	<b>Aktuálny odhad MF SR</b>	<b>Rozdiel oproti rozpočtu</b>	<b>Očakávané plnenie rozpočtu (%)</b>
<b>Dane z príjmov</b>	<b>4 646 434</b>	<b>3 620 158</b>	<b>-1 026 276</b>	<b>77,9</b>
FO zo závislej činnosti a funkčných požitkov	1 807 613	1 483 974	-323 639	82,1
FO z podnikania a sam. zárobkovej činnosti	228 584	170 781	-57 803	74,7
Právnických osôb	2 403 207	1 804 352	-598 855	75,1
Vyberané zrážkou	207 030	161 051	-45 979	77,8
<b>Domáce dane na tovary a služby</b>	<b>6 858 960</b>	<b>6 185 605</b>	<b>-673 355</b>	<b>90,2</b>
Daň z pridanej hodnoty	4 908 750	4 429 160	-479 590	90,2
Spotrebné dane	1 950 210	1 756 445	-193 765	90,1
<b>Miestne dane</b>	<b>509 793</b>	<b>541 905</b>	<b>32 112</b>	<b>106,3</b>
Daň z nehnuteľností	236 673	254 113	17 440	107,4
Dane za špecifické služby	145 323	160 807	15 484	110,7
Daň z motorových vozidiel	127 797	126 985	-812	99,4
<b>Dane z medzinárodného obchodu a transakcií</b>	<b>38 638</b>	<b>31 213</b>	<b>-7 425</b>	<b>80,8</b>
<b>Ostatné dane</b>	<b>92 322</b>	<b>82 294</b>	<b>-10 028</b>	<b>89,1</b>
Úhrada za služby verejnosti poskytované STV a SRo	90 895	80 562	-10 333	88,6
Daň z úhrad za uskladňovanie plynov alebo kvapalín	896	896	0	100,0
Majetkové a iné dane *	531	836	305	157,4
<b>Daňové príjmy verejnej správy spolu</b>	<b>12 146 147</b>	<b>10 461 175</b>	<b>-1 684 972</b>	<b>86,1</b>
podiel na HDP %	16,6	16,3	-0,2	-

\* vrátane dane z úhrad za dobývací priestor

Zdroj: MF SR

Porovnanie aktuálneho odhadu s rozpočtovanými výnosmi daní a daňových sankcií jednotlivých zložiek verejnej správy je uvedené v nasledujúcej tabuľke. Okrem poklesu daňových príjmov štátneho rozpočtu o 1 461,1 mil. Eur sa očakáva aj pokles daňových príjmov obcí a vyšších územných celkov v sume 197 mil. Eur resp. 78,3 mil. Eur. Predpokladané nižšie daňové príjmy a sankcie jednotlivých zložiek verejnej správy spôsobia zníženie príjmov verejnej správy oproti rozpočtu o 1 746,8 mil. Eur.

<b>Zložky verejnej správy - rozdiel aktuálneho odhadu daní oproti schválenému rozpočtu (ESA95, v tis. Eur)</b>				
	<b>Daňové príjmy</b>	<b>Sankcie daní</b>	<b>2% z daní</b>	<b>Spolu</b>
<b>Verejná správa</b>	<b>-1 745 439</b>	<b>-1 598</b>	<b>236</b>	<b>-1 746 801</b>
- Štátny rozpočet	-1 459 714	-1 642	236	-1 461 120
- Obce	-197 541	537	-	-197 004
- VÚC	-77 851	-493	-	-78 344
- STV	-10 631	-	-	-10 631
- SRo	299	-	-	299
- Environmentálny fond	0	-	-	0

Zdroj: MF SR



## Faktory vplývajúce na daňové príjmy v roku 2009

Súčasný odhad daní predpokladá plnenie schváleného rozpočtu verejnej správy na rok 2009 na úrovni 86,1%. Na tento vývoj malo vplyv viacero faktorov, ktoré sú vysvetlené v nasledujúcej časti materiálu. Medzi základné faktory možno zaradiť aktualizáciu skutočného výnosu daní v roku 2008, informácie o aktuálnom plnení daňových príjmov v tomto roku, najmä v spojitosti s makroekonomickým vývojom a prijaté legislatívne zmeny, ktoré neboli pri tvorbe rozpočtu predpokladané.

V porovnaní s rozpočtom verejnej správy na roky 2009-2011 došlo **ku spresneniu skutočného výnosu jednotlivých daní za rok 2008**. Keďže príprava rozpočtu na rok 2009 prebiehala počas roka 2008, skutočnosť za rok 2008 ešte nebola známa. V súčasnosti je skutočný výnos daňových príjmov za rok 2008 k dispozícii, v prípade dane z príjmov právnických osôb a dane z príjmov fyzických osôb z podnikania ide o aktuálny odhad. Skutočnosť o daňových príjmoch verejnej správy za rok 2008 má priamy vplyv na odhadovanú výšku daňových príjmov v roku 2009.

Daňové príjmy v roku 2008 (ESA95, tis. Eur)				
	Odhad výnosu daní v roku 2008		Rozdiel	Naplnenie odhadu v %
	RVS 2009-2011	Aktuálny		
<b>Dane z príjmov</b>	<b>4 191 104</b>	<b>4 095 899</b>	<b>-95 205</b>	<b>97,7</b>
FO zo závislej činnosti a funkčných požitkov	1 653 455	1 627 755	-25 700	98,4
FO z podnikania a sam. zárobkovej činnosti*	215 141	192 129	-23 012	89,3
Právnických osôb*	2 123 776	2 070 041	-53 735	97,5
Vyberaná zrážkou	198 732	205 973	7 241	103,6
<b>Domáce dane na tovary a služby</b>	<b>6 551 102</b>	<b>6 430 661</b>	<b>-120 441</b>	<b>98,2</b>
Daň z pridanej hodnoty	4 698 931	4 621 418	-77 513	98,4
Spotrebné dane	1 852 171	1 809 243	-42 928	97,7
<b>Dane z medzinárodného obchodu a transakcií</b>	<b>35 716</b>	<b>36 807</b>	<b>1 091</b>	<b>103,1</b>
<b>Miestne dane</b>	<b>497 510</b>	<b>504 422</b>	<b>6 912</b>	<b>101,4</b>
<b>Ostatné dane</b>	<b>77 607</b>	<b>77 740</b>	<b>133</b>	<b>100,2</b>
<b>Daňové príjmy verejnej správy spolu</b>	<b>11 353 039</b>	<b>11 145 528</b>	<b>-207 511</b>	<b>98,2</b>
podiel na HDP	16,7	16,6	-0,1	-

\* odhad

Zdroj: MFSR

K zníženiu odhadu daní prispela najmä **aktualizácia makroekonomického prostredia**. V porovnaní s východiskami rozpočtu verejnej správy na rok 2009 došlo k poklesu všetkých makroekonomických ukazovateľov, ale najmä HDP, konečnej spotreby domácností a mzdovej bázy, ktoré majú najväčší vplyv na daňové výnosy.

Porovnanie makroekonomických predpokladov na rok 2009 v čase rozpočtu oproti aktuálnemu odhadu				
Ukazovateľ (%)	Základňa pre daň	RVS	Aktuálny odhad	Rozdiely
		(1)	(2)	oproti RVS (3)=(2)-(1)
HDP; b.c. (mil Eur)	-	73 369,0	63 988,3	-9 380,7
HDP; reálny rast	-	4,6	-6,2	-10,8
HDP; nominálny rast	DPPO, DP zrážka	7,7	-5,0	-12,7
Konečná spotreba domácností; reálny rast	Spotrebné dane	4,3	-1,7	-6,0
Konečná spotreba domácností; nom. rast	DPH	8,1	0,5	-7,6
Priem. mesačná mzda; nominálny rast	DPFO, Odvody	8,1	2,5	-5,6
Počet zamestnaných, podľa evid. počtu; rast	DPFO, Odvody	0,1	-3,1	-3,2
Mzdová báza; rast *)	DPFO, Odvody	8,2	-0,7	-8,9
Inflácia (priem. ročná)	DPFO (odpoč. položky)	4,0	2,2	-1,8
Vážená p.ú.m. z vkladov	DP zrážka	2,2	1,2	-1,0

\*) Mzdová báza = priemerná mzda \* zamestnaní podľa evidenčného počtu

Zdroj: MF SR

Na daňové príjmy rozpočtu verejnej správy majú nezanedbateľný vplyv aj **prijaté legislatívne opatrenia**, ktorých cieľom je zmierniť dopady hospodárskej krízy na ekonomiku SR. Okrem samotných protikrizových opatrení boli prijaté aj ďalšie zmeny legislatívy.

**Daň z príjmov fyzických osôb** – bolo prijatých viacero opatrení s celkovým negatívnym dopadom na daňové príjmy v roku vo výške 148,6 mil. Eur. Najvýznamnejšou zmenou v zákone bolo zvýšenie základnej nezdaniteľnej časti základu dane z 19,2 – násobku na 22,5 – násobok životného minima, posunutie hranice nároku na NČZD a posilnenie zamestnaneckej prémie, s účinnosťou od 1.marca 2009 za zdaňovacie obdobie 2009 a 2010.

Ďalšie úpravy v zákone:

- zavedenie možnosti komponentného odpisovania hmotného majetku
- zvýšenie vstupnej ceny hmotného a nehmotného majetku
- oslobodenie príjmu ako náhrady za uvoľnenie bytu
- presun niektorých druhov majetku z vyšších do nižších odpisových skupín
- pridaná možnosť uplatňovania výdavkov na pohonné látky
- oslobodenie príjmu z prijatej náhrady za vyvlastnenie
- zrušenie oslobodenia výnosov zo ŠD SR vydaných a registrovaných v zahraničí
- zjednodušená daňová evidencia pre malých živnostníkov

**Daň z príjmov právnických osôb** – boli prijaté opatrenia na zníženie administratívnej záťaže právnických osôb a na zlepšenie podnikateľského prostredia. Celkový negatívny vplyv opatrení na výnos dane v roku 2009 sa predpokladá vo výške 28,7 mil. Eur.

Medzi najvýznamnejšie opatrenia patria:

- komponentné odpisovanie hmotného majetku
- zvýšenie vstupnej ceny hmotného majetku z 996 Eur na 1 700 Eur
- zvýšenie vstupnej ceny nehmotného majetku z 1 660 Eur na 2 400 Eur

**Daň z pridanej hodnoty** – Boli prijaté viaceré opatrenia, pričom na saldo rozpočtu verejnej správy podľa ESA95 bude mať vplyv iba nadobudnutie účinnosti smernice 2007/46/ES o globálnej homologizácii áut v kategórii N1 a to vo výške 4,6 mil. Eur. V prípade zvýšenia prahu registrácie za platiteľa DPH z 35 000 Eur na 49 790 Eur s účinnosťou od 1.7.2009 sa očakáva, že zmena bude mať v porovnaní s Rozpočtom verejnej správy na roky 2009 až 2011 pozitívny vplyv na výnos DPH v roku 2009 vo výške 13,6 mil. Eur a v ďalších rokoch negatívny vplyv vo výške približne 6,0 mil. Eur.

Ďalšie opatrenia bez vplyvu na saldo rozpočtu verejnej správy v ESA95:

- skrátenie lehoty na vrátenie nadmerných odpočtov zo 60 na 30 dní
- zavedenie možnosti skupinovej registrácie
- umožnenie spätnej registrácie za platiteľa dane
- možnosť vykonať odpočet dane v ktoromkoľvek zdaňovacom období po splnení podmienok na odpočet dane

**Spotrebné dane** – v prípade spotrebných daní sa legislatívne zmeny týkajú iba spotrebnej dane z tabaku, kde došlo k posunutiu dátumu dopredaja cigariet z predzásobenia na prelome rokov 2008/2009 o jeden mesiac. Toto opatrenie bude mať negatívny vplyv na výnos dane vo výške 2,6 mil. Eur.

Vplyv legislatívnych zmien na výnos jednotlivých daní (ESA95, tis. Eur)	
	2009
<b>DPFO</b>	<b>-147 619</b>
- komponentné odpisovanie hmotného majetku	-13
- zvýšenie vstupnej ceny hmotného majetku	-730
- zvýšenie vstupnej ceny nehmotného majetku	-66
- oslobodenie príjmu ako náhrady za uvoľnenie bytu	-66

-zvýšenie nezdaniteľnej časti základu dane	-147 754
- zníženie sadzby soc. poistenia pre SZČO do rezervného fondu	1 011
<b>DPPO</b>	<b>-12 076</b>
- komponentné opísovanie hmotného majetku	-186
- zvýšenie vstupnej ceny hmotného majetku	-11 452
- zvýšenie vstupnej ceny nehmotného majetku	-963
- zavedenie smernice o globálnej homologizácii áut N1	525
<b>DPH</b>	<b>9 042</b>
- zavedenie smernice o globálnej homologizácii áut N1	-4 601
- zmeny výšky prahu registrácie platiteľa DPH	13 643
<b>SD</b>	<b>-2 556</b>
- posunutie dátumu dopredaja cigariet z 30.9.2009 na 31.10.2009	-2 566
<b>Celkový vplyv</b>	<b>-153 209</b>
Celkový vplyv % HDP	-0,2
* znamienko (-) znamená zníženie daňových príjmov verejnej správy	Zdroj: MFSR

### Vývoj jednotlivých daňových príjmov v roku 2009

Odhad výnosu **dane z príjmov fyzických osôb** (DPFO) je v porovnaní s rozpočtom nižší o 381,4 mil. Eur. Nižší výnos sa očakáva hlavne kvôli očakávanému poklesu rastu miezd a zamestnanosti. Kým v novembrovej makroprognóze, na základe ktorej bol vypracovaný rozpočet na rok 2009, sa predpokladal medziročný rast mzdovej bázy na úrovni 8,2%, aktuálna prognóza predpokladá zníženie o 0,7%, čo predstavuje celkovú negatívnu zmenu o 8,9 p.b. K úprave odhadu výnosu dane došlo aj na základe horšieho aktuálneho plnenia vyrovnania DPFO z podnikania za rok 2008, čo sa premietne aj v ďalších rokoch. Významný negatívny vplyv na výnos dane majú aj vyššie spomenuté legislatívne zmeny, ktoré však majú pozitívny vplyv na ekonomický rast.

Odhad **dane z príjmov právnických osôb** (DPPO) takisto zaznamenal výrazný pokles oproti rozpočtu a to vo výške 598,9 mil. Eur, pod čo sa podpísalo hlavne zhoršenie makroekonomického prostredia – medziročný pokles nominálneho HDP o 5% a očakávané zníženie ziskovosti korporácií. K odhadovanému poklesu DPPO prispelo aj prehodnotenie elasticity výnosu tejto dane vo väzbe na súčasnú fázu ekonomického cyklu, čoho následkom bude väčší pokles výnosu dane ako by sa dalo očakávať vzhľadom k poklesu makrozákładne.

Pokles výnosu **dane z príjmov vyberanej zrážkou** v porovnaní s rozpočtom sa predpokladá na úrovni 46 mil. Eur. Nižší výnos je ovplyvnený hlavne znížením priemernej úrokovej sadzby z vkladov. Priemerná úroková miera klesla z predpokladaných 2,2% na 1,2% , čo predstavuje pokles o 1 p.b. Uvedená zmena má významný vplyv na výnos dane, vzhľadom k tomu, že výnosy z vkladov tvoria až 70% celkového výnosu dane vyberanej zrážkou. Pokles výnosu dane je zapríčinený aj očakávanými nižšími licenčnými poplatkami, čo súvisí s poklesom tržieb subjektov platiacich túto daň.

Odhad výnosu **dane z pridanej hodnoty** je oproti rozpočtu nižší o 479,6 mil. Eur. Najväčší podiel na poklese DPH má zníženie odhadu nominálneho rastu konečnej spotreby domácností, ktorý sa znížil z 8,1% na 0,5% t.j. pokles o 7,6 p.b. V dôsledku oslabenia výmenných kurzov okolitých krajín, najmä Maďarska a Poľska, výrazne vzrástli nákupy v zahraničí. Celkový efekt nákupnej turistiky môže mať negatívny vplyv na výnos DPH v roku 2009 až vo výške 56,2 mil. Eur.

Odhad výnosu **spotrebných daní** je v porovnaní s rozpočtom na rok 2009 nižší o 193,8 mil. Eur. Horší výber spotrebných daní je ovplyvnený viacerými faktormi. V prvom rade je to zhoršenie makroekonomického prostredia a s tým súvisiaci pokles spotreby domácností. S poklesom ekonomiky je spojená aj nižšia spotreba pohonných hmôt, čo zapríčinilo výrazný medziročný pokles výnosu spotrebnej dane z minerálnych olejov, ktorý ku koncu mája dosiahol 15,3%. Predpokladá sa, že u spotrebnej dani z tabakových výrobkov sa prejavil efekt nákupov v zahraničí. Z dôvodu poklesu spotreby na Slovensku zdanených cigariet sa pristúpilo k posunutiu termínu dopredaja tabakových výrobkov z predzásobenia na prelome rokov 2008/2009 z 30.septembra na 31. október 2009.

Odhad výnosu daní z **medzinárodného obchodu a transakcií a ostatných daní** poklesol oproti rozpočtu o 7,4 mil. Eur resp. 10 mil. Eur. Výnos daní z medzinárodného obchodu je negatívne ovplyvnený hlavne nižším objemom importu, čo sa premietne do nižších výnosov z ciel. V prípade ostatných daní ide hlavne o pokles úhrad za služby verejnosti poskytovaných STV a SRo.

Medzi hlavné riziká odhadu patria ekonomická kríza, ziskovosť korporácií, daňové úľavy pre podniky, nákupná turistika a možnosť zasielania 2% daní na verejnoprospešný účel. Vplyv svetovej hospodárskej krízy má výrazný vplyv na vývoj ekonomiky SR, ktorý sa prenáša aj do daňových príjmov rozpočtu verejnej správy. Ziskovosť podnikov je vo veľkej závislosti od zahraničného dopytu, preto je dôležité do akej miery budú hlavní obchodní partneri schopní vysporiadať sa s ekonomickou krízou. Vplyv na výnos DPPO by malo aj čerpanie daňových úľav podnikmi, ktoré už v minulosti daň platili. V prípade zachovania nižších cien tovarov v okolitých krajinách, najmä z dôvodu oslabenia ich mien, môže nákupná turistika viesť k vyššiemu výpadku príjmov z DPH a spotrebných daní ako sa očakávalo. Riziko pre výnos z DPH predstavuje aj prijatie Smernice o homologizácii áut.

### **Vplyv aktualizácie odhadu daní na saldo verejnej správy**

Veľkosť vplyvu aktualizácie daňových príjmov na rozpočtový deficit verejnej správy v metodike ESA 95 nie je ekvivalentný rozdiel v odhade daní oproti rozpočtu v sume 1 685 mil. Eur. Pri prechode z rozdielu v odhade daní na vplyv na deficit sú nutné viaceré úpravy:

- Prvou je zohľadnenie predpokladu MF SR, že v prípade nižších daní sa predpokladá adekvátna úspora na strane výdavkov obcí a VÚC
- Daňové sankcie sa vykazujú podľa metodiky ESA95 ako súčasť nedaňových príjmov. Keďže však s aktualizáciou prognóz daňových príjmov dochádza aj k spresneniu odhadu daňových sankcií, zohľadňuje sa ich vplyv na rozpočtový deficit. Zároveň sa vyčísluje vplyv sankcií na príjmy územnej samosprávy pri zohľadnení predpokladu ich vyrovnaného hospodárenia.
- Ďalším faktorom sú príjmy STV a SRo z úhrad za služby verejnosti, pričom aj v tomto prípade sa predpokladá vyrovnané hospodárenie týchto subjektov.
- Negatívny vplyv na saldo verejnej správy má aj poukazovanie 2% na osobitný účel. Daňové príjmy v metodike ESA95 sú uvádzané v plnej výške, pričom poukazovanie 2% z daní je považované za výdavok v prospech neziskových organizácií. Aktuálny odhad predpokladá v porovnaní s rozpočtom nižší prevod prostriedkov na osobitný účel, preto je vplyv na saldo verejnej správy pozitívny.

Po úprave o tieto vplyvy má aktualizácia daňových príjmov na úrovni verejnej správy negatívny vplyv na saldo verejnej správy vo výške 1 461,1 mil. Eur.

<b>Vplyv na saldo verejnej správy oproti rozpočtu na rok 2009 (ESA95, tis. Eur)</b>	
	<b>2009</b>
(1) Daňové príjmy VS	-1 745 439
(2) Sankcie daní VS	-1 598
(3) Daňové príjmy obcí a VÚC (cash)	-275 395
(4) Sankcie obcí a VÚC	44
(5) Príjmy STV a SRo - úhrada za služby verejnosti	-10 333
(6) 2% výnosu DPFO a DPPO na verejnoprospešný účel	-236
<b>(7) Vplyv aktualizácie daňových príjmov na deficit verejnej správy</b>	<b>-1 461 117</b>
<i>(7)=(1)+(2)-(3)-(4)-(5)-(6)</i>	

Zdroj: MF SR

### **II.1.2. Iné ako daňové príjmy štátneho rozpočtu**

Dôležitou súčasťou príjmov štátneho rozpočtu sú aj nedaňové príjmy, ktoré tvoria rôznorodú príjmovú skupinu. Z charakteru nedaňových príjmov vyplýva, že ich tvorba nie je natoľko závislá na vývoji makroekonomického prostredia, s výnimkou príjmov z podnikania a vlastníctva a úrokových príjmov. Iné ako daňové príjmy štátneho rozpočtu možno rozdeliť na viacero kategórií.

Patria sem príjmy z prenájmu majetku v správe jednotlivých kapitol štátneho rozpočtu, dividendy realizované jednotlivými ministerstvami zo spoločností s majetkovou účasťou štátu, administratívne poplatky a iné poplatky a platby, príjmy z predaja hnuiteľného a nehnuteľného majetku v správe jednotlivých rozpočtových kapitol, úrokové príjmy a iné nedaňové príjmy.

Granty predstavujú prijaté dobrovoľné príspevky od darcov a sponzorov a preto je objem týchto príspevkov ťažké odhadnúť. Jednotlivé rozpočtové organizácie si zabezpečujú prostredníctvom prijatých grantov a iných mimorozpočtových prostriedkov, v súlade s rozpočtovými pravidlami, krytie svojich nerozpočtovaných vecných potrieb.

Transfery rozlišujeme na tuzemské a zahraničné. Príjmy z tuzemských transferov predstavujú najmä príjmy z dividend od spoločností, v ktorých vlastníkom akcií je Fond národného majetku SR. Zahraničné transfery predstavujú prostriedky z rozpočtu Európskej únie a ich plnenie plne závisí od schopnosti jednotlivých ministerstiev, resp. kapitol štátneho rozpočtu čerpať tieto prostriedky.

**Predpokladá sa, že iné ako daňové príjmy poklesnú v porovnaní s rozpočtom o 783,3 mil. Eur.** Z uvedenej sumy tvorí pokles príjmov z grantov a transferov 646,6 mil. Eur a pokles nedaňových príjmov vo výške 136,7 mil. Eur. Keďže zníženie príjmov z grantov a transferov rovnakou mierou vplyva aj na výdavky verejnej správy, ich celkový vplyv na saldo verejnej správy je neutrálny.

Iné ako daňové príjmy štátneho rozpočtu (ESA 95, tis.EUR)				
	Schválený rozpočet 2009	Predpoklad 2009	Rozdiel	Plnenie schváleného rozpočtu (v %)
<b>Nedaňové príjmy</b>	<b>894 194,7</b>	<b>757 458,2</b>	<b>-136 736,5</b>	<b>84,7</b>
Príjmy z podnikania a z vlastníctva	97 700,8	145 770,7	48 069,9	149,2
Administratívne a iné poplatky a platby	283 973,7	242 712,4	-41 261,3	85,5
Kapitálové príjmy	165 673,7	98 194,3	-67 479,4	59,3
Úroky z domácich a zahr. úverov, pôžičiek a vkladov	218 940,7	77 084,1	-141 856,6	35,2
Iné nedaňové príjmy	127 905,8	193 696,7	65 790,9	151,4
<b>Granty a transfery</b>	<b>2 335 998,0</b>	<b>1 689 386,7</b>	<b>-646 611,3</b>	<b>72,3</b>
Tuzemské a zahraničné granty	0,0	20 875,4	20 875,4	-
Tuzemské transfery	453 302,6	544 310,9	91 008,3	120,1
Prostriedky z rozpočtu EÚ	1 882 695,4	1 124 200,4	-758 495,0	59,7
<b>Iné ako daňové príjmy - spolu</b>	<b>3 230 192,7</b>	<b>2 446 844,9</b>	<b>-783 347,8</b>	<b>75,7</b>

Oproti rozpočtovanej úrovni iných ako daňových príjmov možno očakávať nasledovné pozitívne ako aj negatívne skutočnosti.

K pozitívam, teda prekročeniu rozpočtovanej úrovne pravdepodobne prispievajú :

- V oblasti dividend sa predpokladá oproti rozpočtovanej úrovni zvýšený odvod dividend od Slovenského plynárenského priemyslu, a. s. vo výške 62,6 mil. EUR a od Slovak Telecomu, a. s. vo výške 82,1 mil. EUR. Taktiež pozitívom je odvedený odvod 166 tis. EUR od EXIMBANKY, ktorý nebol rozpočtovaný a zvýšený odvod od JAVYS, a. s. o 5,5 mil. EUR.
- Mierne prekročenie príjmov z vlastníctva sa očakáva efektívnejšou správou majetku jednotlivých kapitol štátneho rozpočtu, a to takmer o 1 mil. EUR.
- Prekročenie možno očakávať u iných nedaňových príjmov, a to v objeme približne 65,8 mil. EUR.

K negatívne vývoju pravdepodobne prispievajú :

- V prípade odhadu príjmov z dividend sa neočakávajú rozpočtované dividendy od Transpetrolu, a. s., čo znamená výpadok 11,6 mil. EUR. Od SZRB, a. s. bude výpadok dividend predstavovať takmer 1 mil. EUR, a to najmä v súvislosti so zavedením vládneho podporného a záručného programu.
- Nižšie príjmy v oblasti administratívnych a ďalších iných poplatkov a platieb v objeme 5,4 mil. EUR

- Nižší výber pokút, penále a iných sankcií 11,7 mil. EUR
- Nižšie príjmy v oblasti poplatkov a platieb z nepriemyselného a náhodného predaja v objeme 24,3 mil. EUR
- V oblasti odpredaja nadbytočného majetku kapitol štátneho rozpočtu sa očakáva nižší príjem o 93,5 mil. EUR (Ide najmä o kapitolu MZV SR v sume 66,4 mil. EUR)
- Príjem z realizácie platobného styku v systéme Štátnej pokladnice bude nižší o 93,5 mil. EUR, a to v súvislosti s výrazným prepadom úrokových sadziieb oproti predpokladom z času zostavovania rozpočtu.
- V oblasti úrokových príjmov zabezpečovaných ARDALom obchodmi na peňažnom trhu sa očakáva výpadok na úrovni približne 50,5 mil. EUR. Tu platí podobná analógia ako u príjmov realizovaných Štátnou pokladnicou, teda aktuálna situácia a vývoj na peňažnom trhu a tiež vysoký priebežný schodok ŠR, ktorý obmedzuje možnosť ukladať voľné zdroje na finančnom trhu.
- Čerpanie prostriedkov z rozpočtu EÚ sa očakáva oproti rozpočtovanej úrovni nižšie o 758,5 mil. EUR. Dôvodom pre tento odhadovaný stav je aktuálny vývoj čerpania prostriedkov štrukturálnych fondov a Kohézneho fondu pre programové obdobie 2007 – 13 a zároveň aj skutočnosť, že posledných 5 % prostriedkov zo záväzku programového obdobia 2004 – 2006 bude Slovenskej republike preplatených zo strany Európskej komisie až po schválení záverečných žiadostí o platbu (predpoklad je v r. 2011). Nízkou úroveň čerpania voči rozpočtu v rámci operačných programov programového obdobia 2007 – 2013 je možné pripísať viazaniu administratívnych kapacít na zrýchlenie čerpania prostriedkov z prvého programového obdobia, u ktorého sa v súčasnosti predpokladá vyčerpanie na 98%. Zároveň stále prebieha prípravná fáza implementácie zameraná na nastavovanie kontrolných systémov, zabezpečovanie kvalifikovaných administratívnych kapacít, vypracovanie štúdií a prípravu výziev. Na základe vývoja predchádzajúceho programového obdobia je možné očakávať nárast reálneho čerpania prostriedkov programového obdobia 2007 – 2013 až v 2. tretine programového obdobia, kedy predpokladáme akceleráciu čerpania so začiatkom už v 4. Q. 2009 podmienenú aj schválením poslednej novely zákona č. 528/2008 Z.z. o pomoci a podpore poskytovanej z fondov Európskeho spoločenstva, ktorou sa poskytla možnosť žiadať prostriedky EK aj za „veľké projekty“ ešte pred ich schválením zo strany EK a zároveň pri urýchlení implementácie Iniciatívy JEREMIE.

### II.1.3. Výdavky štátneho rozpočtu

Čerpanie výdavkov kapitol štátneho rozpočtu, bez výdavkov na štátny dlh, predstavuje **pozitívny vplyv** na schodok štátneho rozpočtu v objeme takmer **911,9 mil. EUR**. V uvedenom objeme je zahrnuté predpokladané nečerpanie bežných výdavkov na úrovni 435,7 mil. EUR, ako aj nečerpanie kapitálových výdavkov vo výške približne 476,2 mil. EUR.

Odhad čerpania výdavkov slúžiacich na obsluhu štátneho dlhu predstavuje **negatívny vplyv** na aktuálnom princípe v sume približne **106,3 mil. EUR**.

Výdavky štátneho rozpočtu (ESA 95, tis. EUR)				
	Schválený rozpočet 2009	Predpoklad 2009	Rozdiel	Plnenie schváleného rozpočtu (v %)
<b>Výdavky štátneho rozpočtu bez výdavkov štátneho dlhu</b>	<b>13 126 836,7</b>	<b>12 214 914,2</b>	<b>-911 922,5</b>	<b>93,1</b>
Osobné výdavky	2 113 122,6	2 076 612,6	-36 510,0	98,3
Tovary a služby	1 843 243,1	1 612 625,2	-230 617,9	87,5
Bežné transfery	6 943 316,2	6 774 688,3	-168 627,9	97,6
Kapitálové výdavky	2 227 154,8	1 750 988,1	-476 166,7	78,6
<b>Výdavky štátneho dlhu</b>	<b>1 099 678,0</b>	<b>1 205 998,9</b>	<b>106 320,9</b>	<b>109,7</b>
<b>Výdavky štátneho rozpočtu spolu</b>	<b>14 226 514,7</b>	<b>13 420 913,1</b>	<b>-805 601,6</b>	<b>94,3</b>
- Národné zdroje	12 343 819	12 296 712,7	-47 106,6	99,6
- Prostriedky z rozpočtu EÚ	1 882 696	1 124 200,4	-758 495,0	59,7

**Celkove sa očakáva nečerpanie výdavkov štátneho rozpočtu v metodike ESA 95 na úrovni 805,6 mil. EUR.**

Z hľadiska zdrojového členenia je možné rozdeliť nečerpanie výdavkov štátneho rozpočtu nasledovne.

Výdavky štátneho rozpočtu – ESA95 (v tis. EUR)	Štátny rozpočet		Prostriedky EÚ		Spolufinancovanie	
	BV	KV	BV	KV	BV	KV
Schválený rozpočet	10 832 206	1 003 982	858 963	1 023 733	308 191	199 440
Predpoklad	10 831 767	1 113 356	614 382	509 819	223 776	127 814
<b>Rozdiel</b>	<b>-439</b>	<b>109 374</b>	<b>-244 581</b>	<b>-513 914</b>	<b>-84 414</b>	<b>-71 627</b>
	<b>108 934</b>		<b>-758 495</b>		<b>-156 041</b>	

Nečerpanie výdavkov štátneho rozpočtu z národných zdrojov bude predstavovať celkom 47,1 mil. EUR, z toho spolufinancovanie spoločných programov SR a EÚ sa predpokladá na úrovni 156 mil. EUR a nečerpanie bežných výdavkov 0,4 mil. EUR, ktoré nepredstavuje reálnu úsporu, pretože sa navýši limit pre výdavky v nasledujúcom roku. Ďalej sa očakáva nečerpanie výdavkov prostriedkov z rozpočtu EÚ, a to na úrovni 758,5 mil. EUR, čo korešponduje s výpadkom príjmov z rozpočtu EÚ. Tieto sa v zmysle rozpočtových pravidiel prenesú do nasledujúceho roku, kde sa stanú reálnymi výdavkami príslušnej kapitoly. Čerpanie týchto prostriedkov je výlučne závislé na schopnostiach jednotlivých ministerstiev čerpať a alokovať tieto zdroje.

Na očakávanú skutočnosť má negatívny vplyv aj menší objem (-228,1 mil. EUR) presúvaných limitov výdavkov štátneho rozpočtu.

Medziročný vplyv prenášaných limitov (v tis. EUR)			
	Presun limitov z minulých rokov	Presun limitov do budúcich rokov	Rozdiel
Spolufinancovanie a úvery	526 376,1	378 289,6	-148 086,5
Kapitálové výdavky	284 425,1	204 360	-80 065,1
<b>Spolu</b>	<b>810 801,2</b>	<b>582 649,6</b>	<b>-228 151,6</b>

## II.2. Ostatné subjekty verejnej správy a mimorozpočtové účty

### II.2.1. Mimorozpočtové účty a ŠFA

Na deficit verejných financií vplyva aj stav na mimorozpočtových účtoch a účtoch štátnych finančných aktív. Predpokladá sa, že celkový vplyv na týchto účtoch bude negatívny vo výške 907,4 mil. EUR, čo oproti rozpočtovanej úrovni predstavuje zhoršenie o 430,3 mil. EUR.

Na základe vývoja bežného účtu v roku 2009 bude SŠHR prioritne vyčleňovať prostriedky na ochraňovanie núdzových zásob ropy a ropných výrobkov a nákup a obmenu potravinárskych komodít. V oblasti mobilizačných rezerv a pohotovostných zásob sa v roku 2009 vyčleňujú mimorozpočtové prostriedky najmä na obmenu zásob v rezorte Ministerstva zdravotníctva SR a Ministerstva hospodárstva SR s využívaním prostriedkov aj prostredníctvom termínovaných vkladov. Na ochraňovanie núdzových zásob ropy a ropných výrobkov budú tiež čerpané prostriedky z uvedeného účtu. Uvedené aktivity znamenajú zníženie stavu prostriedkov bežného účtu obmien a zámien **Správy štátnych hmotných rezerv SR** v roku 2009 približne na úrovni **15,3 mil. EUR**. Vzhľadom na to, že použitie týchto zdrojov znižuje finančné aktíva štátu, uvedená transakcia bude mať **negatívny dopad na rozpočet verejnej správy.**

<b>Rozpočtové operácie štátnych finančných aktív (ESA95)</b>			
(v tis. EUR)	Schválený rozpočet 2009	Predpoklad do konca roka	Rozdiel
<b>1. Príjmy - zvýšenie ŠFA</b>	<b>513 095</b>	<b>574 052</b>	<b>60 957</b>
1.1. dividendy z FNM SR	443 471	531 879	88 408
1.2. príjem prostriedkov od mesta Žilina	27 451	0	-27 451
1.3. prijaté splátky vlád. úverov a vlád. pohľ. zo zahr. (FO)	803	803	0
1.4. príjmy zo splátok úverov a pôžičiek - NFV (FO)	41 370	41 370	0
<b>2. Výdavky - zníženie ŠFA</b>	<b>1 084 035</b>	<b>2 163 977</b>	<b>1 079 942</b>
2.1. prevod prostriedkov z dividend od FNM SR do príjmov ŠR	443 471	531 879	88 408
2.2. prevod prostriedkov do Sociálnej poisťovne	504 548	875 374	370 826
2.3. poskytn. úverov a pôž., účasť v medz. org. (FO)	10 712	10 712	0
2.4. úhrada záväzku zo zrušeného Združenia Dunaj (FO)	113 852	113 852	0
2.5. vklad do základného imania SZRB, a. s. (FO)	0	32 368	32 368
2.6. vklad do základného imania EXIMBANKY SR (FO)	11 452	41 439	29 987
2.7. zvýšenie ZI - Letisko M.R.Štefánika (FO)	0	53 110	53 110
2.8. vklad do ZI SPV na posúdenie projektu širokorozchodnej trate (FO)	0	1 525	1 525
2.9. vklad do ZI NÚSCH (FO)	0	17 309	17 309
2.10. Transpetrol - odkúpenie akcií(FO)	0	180 519	180 519
2.11. zvýšenie ZI Nemocnice svätého Michala, a. s. (FO)	0	53 300	53 300
2.12. Slovnaft,a.s. - rozsudok NS SR	0	16 713	16 713
2.13. NFV Cargo Slovakia a.s. (FO)	0	165 970	165 970
2.14. NFV ŽSR (FO)	0	69 906	69 906
<b>Saldo rozpočtových operácií</b>	<b>-570 940</b>	<b>-1 589 925</b>	<b>-1 018 985</b>
<b>Vylúčenie finančných operácií</b>	<b>93 843</b>	<b>697 838</b>	<b>603 995</b>
vylúčenie príjmových FO	-42 173	-42 173	0
vylúčenie výdavkových FO	136 016	740 011	603 995
<b>Saldo rozpočtových operácií bez FO</b>	<b>-477 097</b>	<b>-892 087</b>	<b>-414 990</b>
(vplyv na rozpočet verejnej správy v metodike ESA 95)			

Na ostatných mimorozpočtových účtoch sa predpokladá v priemere rovnaký zostatok ako v roku 2008.

## II.2.2. Ostatné subjekty verejnej správy

Celková hospodárska situácia sa odrazila aj na predpokladanom hospodárení ostatných subjektov rozpočtu verejnej správy a oproti schválenému rozpočtu sa očakáva ich celkové hospodárenie horšie o **631,4 mil. EUR**. Najväčší podiel má na tom výrazne zhoršené hospodárenie Sociálnej poisťovne, a to 75,4 % a takmer 16,6 % obce a VÚC. Ostatné subjekty verejnej správy majú spolu podiel 8 %.

### **Sociálna poisťovňa**

Na základe skutočného vývoja hospodárenia Sociálnej poisťovne za obdobie I. polroka 2009 a aktuálnej makroekonomickej prognózy MF SR predpokladá, že hospodárenie Sociálnej poisťovne v roku 2009 v metodike ESA 95 dosiahne schodok 423,6 mil. EUR a skončí o 475,9 mil. EUR (0,74 % HDP) horšie ako sa rozpočtovalo.

### **Zdravotné poisťovne**

Hospodárenie zdravotných poisťovní sa predpokladá o 38,3 mil. EUR horšie ako sa rozpočtovalo, a to najmä z dôvodu nižšieho výberu poisťného, ktoré nie je v plnej miere kompenzované úsporami na strane výdavkov poistenia. Výdavky poistenia sú tak finančne kryté čerpaním zostatkov prostriedkov z minulých rokov.

### **Úrad pre dohľad nad zdravotnou starostlivosťou**

Hospodárenie Úradu pre dohľad nad zdravotnou starostlivosťou sa predpokladá o 0,8 mil. EUR horšie ako sa rozpočtovalo. Podstatný vplyv na zhoršenie hospodárenia má nižší transfer zo zdravotných poisťovní, ktorý je zo zákona naviazaný na výber poistenia.



### **Štátne fondy**

**Národný jadrový fond** predpokladá oproti schválenému rozpočtu na rok 2009 **zhoršenie hospodárenia o 41,2 mil. EUR.**

V hospodárení **Štátneho fondu rozvoja bývania** sa oproti rozpočtu očakáva jeho **zlepšenie takmer o 70 mil. EUR**, a to hlavne z dôvodu použitia zvýšeného transferu zo štátneho rozpočtu na poskytovanie úverov a pôžičiek, v súvislosti so spustením vládneho programu zatepľovania ako aj použitím vyšších zostatkov prostriedkov z minulého roka. Poskytovanie úverov a pôžičiek je klasifikované ako finančná operácia, a preto podľa ESA95 nezvyšujú výdavky.

### **Fond národného majetku SR**

Predpokladá sa, že FNM SR v roku 2009 dosiahne vyššie príjmy z dividend od spoločností s majetkovou účasťou FNM SR, ako bolo pôvodne rozpočtované, a to vo výške cca 88,4 mil. EUR. Zvýšenie príjmov z dividend bude mať neutrálny dopad na hospodárenie FNM SR z dôvodu, že prijaté dividendy sú v rovnakom objeme transferované do štátnych finančných aktív a z nich sú prevedené do príjmov štátneho rozpočtu. Na strane výdavkov v očakávanej skutočnosti predstavujú významnú položku predpokladané výdavky FNM SR v zmysle § 30 zákona 92/1992 Zb. vyplývajúce zo záväzkov FNM SR z kúpnych zmlúv (199 mil. EUR). Vzhľadom na skutočnosť, že predmetné plnenia už boli zaznamenané ako realizované rizikové záväzky a negatívne ovplyvnili schodok verejnej správy v rokoch 2006 a 2008 (270,4 mil. EUR), ich realizáciou nedôjde k zhoršeniu hospodárenia v roku 2009. **Hospodárenie FNM SR v roku 2009 v metodike ESA 95 predpokladáme minimálne zhoršenie hospodárenia vo výške 2,9 mil. EUR.** Horšie hospodárenie je ovplyvnené najmä z titulu zníženia predpokladaných úrokových príjmov a z titulu predpokladaných nákladov spojených s možným odkúpením akcií z prvej vlny kupónovej privatizácie od občanov, ktoré sa pôvodne nerozpočtovali.

### **Slovenský pozemkový fond**

**Hospodárenie SPF v roku 2009 v metodike ESA 95 sa predpokladá zhoršenie o 2,2 mil. EUR**, čo je spôsobené hlavne realizáciou uznesenia vlády SR č. 142/2009 – zabezpečiť prevod nenávratného finančného príspevku z hospodárskeho výsledku SPF za rok 2007 pre rozpočtovú kapitolu MP SR s účelovým použitím na financovanie projektov pozemkových úprav.

### **Verejné vysoké školy**

Na základe očakávaného plnenia príjmov a čerpania výdavkov verejných vysokých škôl sa oproti rozpočtu očakáva v roku 2009 **zhoršenie ich hospodárenia o 27,5 mil. EUR**, ktoré je spôsobené vyšším použitím finančných prostriedkov presunutých z predchádzajúceho roka.

### **Slovenská konsolidačná, a. s.**

Slovenská konsolidačná a. s. predpokladá ku koncu roka 2009 **zlepšenie hospodárenia** oproti schválenému rozpočtu o cca **1,2 mil. EUR**, a to hlavne z dôvodu očakávaných vyšších príjmov z úrokov z tuzemských úverov, pôžičiek.

### **Slovenská televízia, Slovenský rozhlas a Tlačová agentúra SR**

Hospodárenie Slovenskej televízie sa prepadá z rozpočtovaného schodku 0,8 mil. EUR na predpokladaných 10 mil. EUR, a to najmä v súvislosti s nižším výberom koncesionárskych poplatkov, prevodom prostriedkov z minulého roka a takmer polovičnými príjmami z reklamy. Jedinou úsporou na strane výdavkov je nižší transfer RTVS, s. r. o., a to v súvislosti s nižším výberom koncesionárskych poplatkov.

Hospodárenie Slovenského rozhlasu sa predpokladá v porovnaní so schválením RVS na rok 2009 zlepšenie hospodárenia o 1,2 mil. EUR.

Hospodárenie Tlačovej agentúry SR sa ku koncu roka očakáva mierne schodkové na úrovni cca 0,1 mil. EUR, čo je ovplyvnené najmä tým, že nebola zahrnutá v RVS na roky 2009 až 2011 a čerpaním prostriedkov z minulých rokov, ktoré podľa ESA 95 nie sú príjmom.

Obdobná analógia platí aj pre RTVS, s. r. o., kde sa očakáva negatívny dopad 0,6 mil. EUR.

Celkove tieto subjekty prispievajú k **zvýšeniu schodku RVS o 8,8 mil. EUR.**

## **Obce a vyššie územné celky**

**Hospodárenie obcí a vyšších územných celkov sa predpokladá horšie o 104,5 mil. EUR ako sa rozpočtovalo.**

Očakáva sa, že **obce** budú hospodáriť **so schodkom vo výške 33,2 mil. EUR**, pričom rozpočtované bolo vyrovnané hospodárenie. Zhoršenie rozpočtového hospodárenia obcí sa predpokladá z dôvodu zníženia prevodov výnosu dane z príjmov fyzických osôb do rozpočtov obcí. Očakáva sa, že väčší počet obcí využije dočasné opatrenie platné v rokoch 2009 a 2010, ktoré im umožňuje prefinancovať bežné výdavky prostredníctvom čerpania úverov.

U **vyšších územných celkov** sa oproti schválenému rozpočtu verejnej správy na roky 2009 až 2011 očakáva v roku 2009 **zhoršenie ich rozpočtovaného hospodárenia o 71,3 mil. EUR**. Očakávané zhoršenie vyplýva z predpokladaného vyššieho zapojenia prostriedkov z predchádzajúcich rokov a prevodu prostriedkov z peňažných fondov ako aj z vyšších prijatých a čerpaných úverov. Zhoršenie rozpočtového hospodárenia VÚC je taktiež spôsobené finančnou krízou dôsledkom ktorej je prognózovaný slabší vývoj ekonomiky a s tým súvisiace odvody výnosu dane z príjmov fyzických osôb a dane z motorových vozidiel do rozpočtov VÚC.

***Hospodárenie ostatných, vyššie nespomínaných subjektov verejnej správy, sa predpokladá približne na úrovni schváleného rozpočtu, resp. ich hospodárenie nemá podstatný vplyv na celkové hospodárenie RVS. Stav záväzkov a pohľadávok jednotlivých subjektov verejnej správy sa predpokladá na rovnakej úrovni ako v roku 2008.***

### III. ODHAD SALDA VEREJNEJ SPRÁVY V METODIKE ESA95 na rok 2009

Na základe informácií uvedených v predchádzajúcej kapitole MFSR predpokladá, že **deficit verejnej správy sa zvýši v porovnaní s rozpočtom nominálne o 2 500,6 mil. Eur, z úrovne 1 527,0 mil. Eur na aktuálne odhadovanú úroveň 4 027,5 mil. Eur.** Vo vyjadrení ako podiel na HDP sa deficit zvýši o 4,2% HDP z 2,1% HDP na 6,3% HDP. Faktory ovplyvňujúce výšku salda verejnej správy v roku 2009 sú uvedené v tabuľke.

<b>Aktuálny odhad salda verejnej správy v roku 2009 ( ESA 95, tis. Eur)</b>	
	<b>Aktualizácia</b>
<b>Schodok VS po schválení jednotlivých rozpočtov v tis. Eur</b>	<b>1 526 988</b>
<b>Schodok VS po schválení jednotlivých rozpočtov v % HDP</b>	<b>2,08</b>
<b>A. Aktualizácia odhadu daňových príjmov VS v ESA95</b>	<b>1 461 117</b>
- daňové príjmy verejnej správy vrátane sankcií	1 747 037
- zníženie výdavkov obcí a VÚC z titulu zníženia hotovostných daní	-275 351
- zníženie výdavkov STV a SRo	-10 333
- zníženia výdavkov na verejnoprospešný účel	-236
<b>B. Aktualizácia odhadu iných ako daňových príjmov štátneho rozpočtu (bez EÚ fondov)</b>	<b>24 853</b>
- príjmy z podnikania a z vlastníctva	-48 070
- administratívne a iné poplatky a platby	41 261
- kapitálové príjmy	67 479
- úrokové príjmy	141 857
- iné nedaňové príjmy	-65 791
- tuzemské a zahraničné granty	-20 875
- tuzemské transfery	-91 008
<b>C. Aktualizácia odhadu výdavkov štátneho rozpočtu (bez EÚ fondov)</b>	<b>-47 107</b>
- úspora výdavkov štátneho rozpočtu bez výdavkov štátneho dlhu	-153 428
- zvýšenie výdavkov v štátnom dlhu	106 321
<b>D. Hospodárenie štátnych finančných aktív a mimorozpočtových účtov</b>	<b>430 321</b>
- zníženie príjmov ŠFA (mesto Žilina)	27 451
- prevod prostriedkov do Sociálnej poisťovne	370 826
- Slovnaft,a.s.	16 713
- nákup núdzových zásob ropy a ropných výrobkov v SŠHR SR	15 330
<b>E. Ostatné subjekty verejnej správy</b>	<b>631 376</b>
- Sociálna poisťovňa	475 928
- Zdravotné poisťovne	39 095
- Štátne fondy	-23 215
- Verejné vysoké školy	27 516
- Slovenská konsolidačná	-1 223
- Slovenská televízia a Slovenský rozhlas	8 759
- Obce a VÚC	104 516
<b>Aktuálny odhad schodku VS v tis. Eur</b>	<b>4 027 547</b>
<b>Aktuálny odhad schodku VS v % HDP</b>	<b>6,29</b>
z toho: zhoršenie deficitu vplyvom aktualizácie odhadu HDP (v % HDP)	0,80

(+) indikuje zvýšenie a (-) zníženie schodku verejnej správy v metodike ESA 95

**Príloha č.1: Čerpanie rezervy vlády, rezervy na realizáciu súdnych a exekučných rozhodnutí a na výdavky súvisiace s vrátenými príjmami z minulých rokov a rezervy na riešenie krízových situácií, na živelné pohromy a povodne, na riešenie vplyvov nových zákonných úprav**

V rámci kapitoly Všeobecná pokladničná správa sa na rok 2009 rozpočtovala rezerva vlády, rezerva na realizáciu súdnych a exekučných rozhodnutí a na výdavky súvisiace s vrátenými príjmami z minulých rokov a rezerva na riešenie krízových situácií, na živelné pohromy a povodne, na riešenie vplyvov nových zákonných úprav nasledovne:

(v tis. EUR)	Schválené	Čerpanie k 30.06.2009	Zostatok
Rezerva vlády	11 617,9	398,4	11 219,50
Rezerva na realizáciu súdnych a exekučných rozhodnutí a na výdavky súvisiace s vrátenými príjmami z minulých rokov	6 638,8	6 066,9	571,9
Rezerva na riešenie krízových situácií, na živelné pohromy a povodne, na riešenie vplyvov nových zákonných úprav	13 258,3	6 619,6	6 638,70