



Inštitút finančnej politiky  
Ministerstvo financií SR  
[www.finance.gov.sk/ifp](http://www.finance.gov.sk/ifp)

# Aktualizácia prognózy daňových a odvodových príjmov na roky 2012-2015

Ján Tóth  
riaditeľ IFP

# Obsah

- Predpoklady prognózy – rozdiely oproti novembru 2011 (RVS 2012-2014 schválený parlamentom)
  - Makroekonomické predpoklady MF SR
  - Legislatíva
- Nová prognóza daní a odvodov (efektívne daňové sadzby)
  - DPPO a DPFO – vyrovnanie dane za rok 2010
  - Daň vyberaná zrážkou - vývoj v roku 2011 v kontexte štruktúry vkladov
  - Spotrebné dane – vplyv cenovej konkurencieschopnosti (benzín, nafta, cigarety)
- Porovnanie oproti novembru 2011, príčiny rozdielov
- Predbežný výsledok daňovej prognózy za rok 2011
- Hlavné závery

# Makroekonomické predpoklady MF SR – rozdiely oproti RVS 2012 – 2014 (november 2011)

Ukazovateľ (p.b.)	2011E	2012F	2013F	2014F
HDP; b.c. (mld. eur)	0,0	-0,3	-0,3	-0,7
HDP; reálny rast	0,1	-0,6	0,0	0,0
HDP; nominálny rast	0,1	-0,5	0,0	-0,5
Konečná spotreba domácností; reálny rast	-0,5	-0,6	-1,8	-0,1
Konečná spotreba domácností; nom. rast	-0,3	0,3	-2,4	-1,2
Priem. mesačná mzda; nominálny rast	-0,6	0,0	-0,3	-0,5
Počet zamestnaných, podľa evid. počtu; rast	0,3	-0,2	0,0	-0,1
Mzdová báza; rast *)	-0,3	-0,3	-0,4	-0,6
Inflácia (priemerná ročná)	0,0	0,1	-0,7	-1,2
Inflácia – nízkoprijm. domácnosti (pr. ročná)	0,0	0,2	-0,7	-1,2
Priemerná úroková miera z vkladov	-0,03	-0,18	-0,36	-0,33

\*) Mzdová báza = priemerná mzda \* zamestnaní podľa evidenčného počtu

# Vplyv aktualizácie makroekonomických prognóz

ESA95, tis. eur	2011E	2012F	2013F	2014F
<b>DANE</b>	<b>-28 383</b>	<b>-90 175</b>	<b>-209 608</b>	<b>-302 670</b>
Daň z príjmov fyzických osôb	-5 355	-12 581	-9 316	-22 161
Daň z príjmov právnických osôb	1 072	-17 571	-18 123	-30 562
Daň z príjmov vyberaná zrážkou	87	-12 140	-27 205	-29 568
Daň z pridanej hodnoty	0	-11 100	-95 255	-158 281
Spotrebné dane	-24 188	-36 782	-59 708	-62 097
Dane z medz. obchodu a transakcií	0	0	0	0
Miestne dane	0	0	0	0
Ostatné dane	0	0	0	0
<b>SOCIÁLNE A ZDRAVOTNÉ ODVODY</b>	<b>-21 871</b>	<b>-48 184</b>	<b>-76 376</b>	<b>-118 503</b>
<b>2% na VPÚ</b>	<b>55</b>	<b>-1 784</b>	<b>146</b>	<b>697</b>
<b>SPOLU</b>	<b>-50 200</b>	<b>-140 142</b>	<b>-285 838</b>	<b>-420 476</b>
<i>v % HDP</i>	<i>-0,1</i>	<i>-0,2</i>	<i>-0,4</i>	<i>-0,5</i>

➤ Zhoršenie prakticky všetkých makrozákladní pre dane

## Vplyv aktualizácie EDS (level)

ESA95, tis. eur	2011E	2012F	2013F	2014F
<b>DANE</b>	<b>-34 194</b>	<b>-44 307</b>	<b>-35 588</b>	<b>-37 658</b>
Daň z príjmov fyzických osôb	-19 532	-21 146	-22 468	-24 013
Daň z príjmov právnických osôb	-1 331	-1 415	-1 526	-1 651
Daň z príjmov vyberaná zrážkou	134	157	179	223
Daň z pridanej hodnoty	0	0	0	0
Spotrebné dane	-11 262	-11 412	-11 774	-12 218
Dane z medz. obchodu a transakcií	-1 018	0	0	0
Miestne dane	0	0	0	0
Ostatné dane (emisná daň)	-1 185	-10 491	0	0
<b>SOCIÁLNE A ZDRAVOTNÉ ODVODY</b>	<b>-15 480</b>	<b>59 310</b>	<b>63 783</b>	<b>69 092</b>
<b>2% na VPÚ</b>	<b>0</b>	<b>0</b>	<b>0</b>	<b>0</b>
<b>SPOLU</b>	<b>-49 674</b>	<b>15 003</b>	<b>28 195</b>	<b>31 434</b>
<i>v % HDP</i>	<i>-0,1</i>	<i>0,0</i>	<i>0,0</i>	<i>0,0</i>

# Vplyv novej legislatívy na výnosy daní a odvodov (1)

## nová legislatíva v porovnaní s RVS 2012 - 2014

1. **DPPO** - NR SR dňa 1. februára 2012 s účinnosťou od 1. marca 2012 prijala novelu zákona 595/2003 Z.z., ktorou opätovne zvýhodňuje odpisovanie hmotného majetku obstaraného formou finančného leasingu v porovnaní s ostatnými spôsobmi obstarania. Navracia sa tak stav podľa ktorého sa postupovalo do konca roku 2011 (napr. majetok patriaci do 1. odpisovej skupiny možno pri FL odpísať za 36 mesiacov, ale pri iných formách obstarania 48 mesiacov) ..
2. **DPH** - aktuálna daňová prognóza nepredpokladá v horizonte do roku 2015 zníženie základnej sadzby DPH na úroveň 19% tak, ako to predpokladá aktuálne platná legislatíva (zníženie základnej sadzby DPH z úrovne 20% na 19%, pokiaľ sa podarí znížiť deficit verejnej správy pod 3% HDP). Cieľ znížiť deficit VS pod 3% HDP vyplýva zo záväzkov, ktoré pod hrozbou sankcií by malo Slovensko splniť v roku 2013, čím by sa vytvoril základný predpoklad zrušenia procedúry nadmerného deficitu pre Slovensko. ..
3. **2% na VPÚ (vplyv na výdavky v ESA95)** - V decembri 2011 NR SR s účinnosťou od 1.1.2012 prijala zmeny v asignácii 2% dane z príjmov právnických osôb. Postupné znižovanie prevodu 2% na verejnoprospešný účel sa posúva o jeden rok. Pravidlá platné v roku 2011 tak budú platiť aj pre zdaňovacie obdobie 2012. (Podiel zaplatenej dane 2% sa znižuje na 1,5% ak PO neposkytla v danom roku dar vo výške 0,5% zaplatenej dane.)

**RIZIKO PROGNÓZY** - v súčasnosti je v pripomienkovom konaní návrh na poskytnutie investičnej pomoci pre spoločnosť SAMSUNG Electronics Slovakia, s. r. o. formou daňovej úľavy vo výške 28 mil. EUR. Pomoc sa žiada v súvislosti s modernizáciou výroby na výrobu nových modelov LED televízorov a prípravou na zavedenie nového typu 3D, SMART a OLED televízorov v okrese Galanta. Predpokladaný vplyv je vo výške 17,2 mil. EUR v roku 2012 a 10,8 mil. Eur v roku 2013.

# Vplyv novej legislatívy – zhrnutie (2)

## nová legislatíva v porovnaní s RVS 2012 - 2014

ESA95, tis. eur	2011E	2012F	2013F	2014F
<b>DANE</b>	<b>0</b>	<b>-3 100</b>	<b>-300</b>	<b>-5 500</b>
Daň z príjmov fyzických osôb	0	0	0	0
Daň z príjmov právnických osôb	0	-3 100	-300	-5 500
Daň z príjmov vyberaná zrážkou	0	0	0	0
Daň z pridanej hodnoty	0	0	0	0
Spotrebné dane	0	0	0	0
Dane z medz. obchodu a transakcií	0	0	0	0
Miestne dane	0	0	0	0
Ostatné dane	0	0	0	0
<b>SOCIÁLNE A ZDRAVOTNÉ ODVODY</b>	<b>0</b>	<b>0</b>	<b>0</b>	<b>0</b>
<b>2% na VPÚ (vplyv na výdavky)</b>	<b>0</b>	<b>0</b>	<b>-7 936</b>	<b>0</b>
<b>SPOLU</b>	<b>0</b>	<b>-3 100</b>	<b>-8 236</b>	<b>-5 500</b>
<i>v % HDP</i>	<i>0,0</i>	<i>0,0</i>	<i>0,0</i>	<i>0,0</i>

# Príspevky k zmene prognózy

## DAŇOVÉ A ODVODOVÉ PRÍJMY VS

ESA95, tis. eur	2011E	2012F	2013F	2014F
<b>Aktualizácia prognóz</b>	<b>-99 974</b>	<b>-128 239</b>	<b>-265 879</b>	<b>-394 542</b>
<i>daňové príjmy</i>	-62 578	-137 581	-245 496	-345 828
<i>odvodové príjmy</i>	-37 351	11 126	-12 593	-49 411
<i>2% na VPÚ</i>	55	-1 784	-7 790	697
<b>Vplyv zmeny levelu</b>	<b>-49 674</b>	<b>15 003</b>	<b>28 195</b>	<b>31 434</b>
<i>z toho DPFO</i>	-19 532	-21 146	-22 468	-24 013
<i>z toho Spotrebné dane</i>	-11 262	-11 412	-11 774	-12 218
<i>z toho SP a ZP</i>	-15 480	59 310	63 783	69 092
<b>Vplyv legislatívy</b>	<b>0</b>	<b>-3 100</b>	<b>-8 236</b>	<b>-5 500</b>
<i>daňové príjmy</i>	0	-3 100	-300	-5 500
<i>odvodové príjmy</i>	0	0	0	0
<i>2% na VPÚ</i>	0	0	-7 936	0
<b>Vplyv aktualizácie makroprognózy</b>	<b>-50 200</b>	<b>-140 142</b>	<b>-285 838</b>	<b>-420 476</b>



# Príspevky k zmene prognózy v % HDP

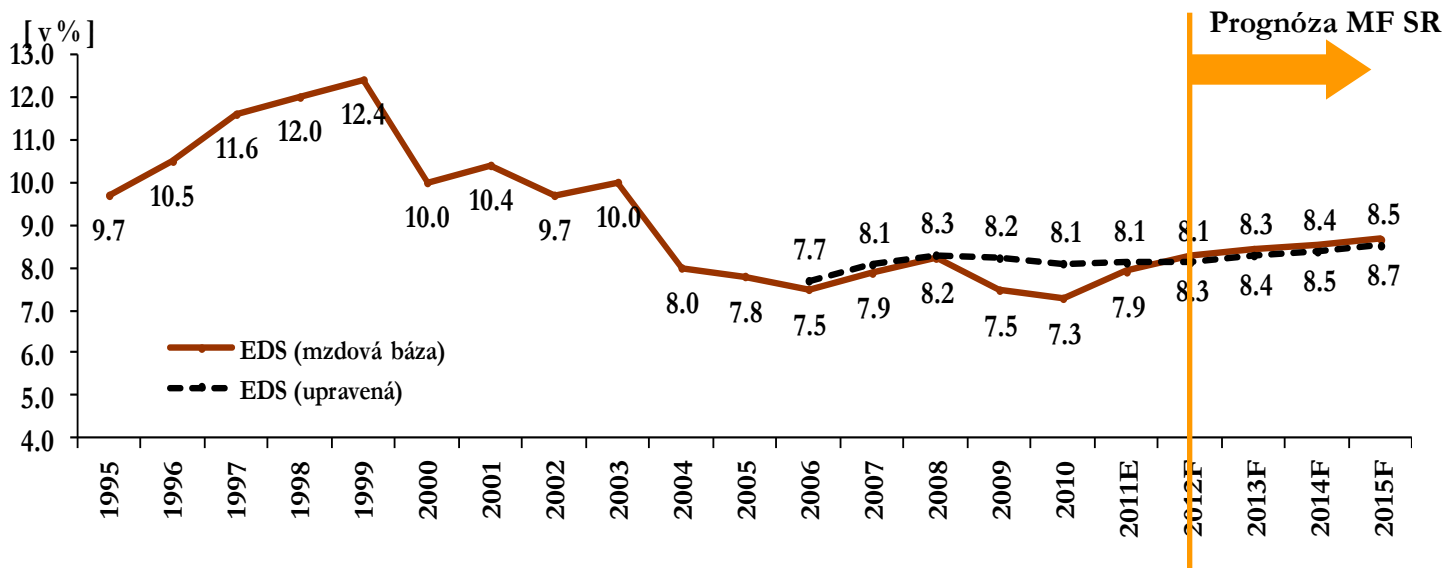
## DAŇOVÉ A ODVODOVÉ PRÍJMY VS

% HDP	2011E	2012F	2013F	2014F
<b>Aktualizácia prognóz</b>	<b>-0,1</b>	<b>-0,2</b>	<b>-0,4</b>	<b>-0,5</b>
<i>daňové príjmy</i>	-0,1	-0,2	-0,3	-0,4
<i>odvodové príjmy</i>	-0,1	0,0	0,0	-0,1
<i>2% na VPÚ</i>	0,0	0,0	0,0	0,0
<b>Vplyv zmeny levelu</b>	<b>-0,1</b>	<b>0,0</b>	<b>0,0</b>	<b>0,0</b>
<i>z toho DPFO</i>	0,0	0,0	0,0	0,0
<i>z toho Spotrebné dane</i>	0,0	0,0	0,0	0,0
<i>z toho SP a ZP</i>	0,0	0,1	0,1	0,1
<b>Vplyv legislatívy</b>	<b>0,0</b>	<b>0,0</b>	<b>0,0</b>	<b>0,0</b>
<i>daňové príjmy</i>	0,0	0,0	0,0	0,0
<i>odvodové príjmy</i>	0,0	0,0	0,0	0,0
<i>2% na VPÚ</i>	0,0	0,0	0,0	0,0
<b>Vplyv aktualizácie makroprognózy</b>	<b>-0,1</b>	<b>-0,2</b>	<b>-0,4</b>	<b>-0,5</b>

# Prognóza MF SR – dane a odvody

ESA 95 (v mil. eur)	2011E	2012F	2013F	2014F	2015F
<b>Daňové príjmy VS</b>	<b>11 052,0</b>	<b>11 369,7</b>	<b>11 682,2</b>	<b>12 334,6</b>	<b>13 127,1</b>
DP fyzických osôb zo závislej činnosti	1 641,3	1 769,3	1 883,3	2 001,3	2 163,7
DP fyzických osôb z podnikania	96,0	113,3	121,0	129,7	139,4
DP právnických osôb	1 764,4	1 853,0	2 002,0	2 149,9	2 289,6
DP vyberaná zrážkou	143,2	155,3	169,3	217,6	274,6
Daň z pridanej hodnoty	4 665,0	4 700,1	4 788,3	5 031,6	5 351,8
Spotrebné dane	1 998,0	2 024,0	2 042,2	2 098,7	2 170,8
Dane z medzinárodných transakcií	38,9	40,7	41,5	42,3	43,2
Miestne dane	578,8	605,2	633,0	662,0	692,4
Ostatné dane	126,4	108,9	1,5	1,5	1,5
Sociálne poistenie (EAO + dlžné) – 1. pilier	4 584,0	4 587,3	4 741,2	4 922,4	5 173,2
Zdravotné poistenie (EAO + dlžné)	2 373,5	2 456,5	2 567,6	2 697,4	2 866,6
<b>Dane a sociálne odvody spolu</b>	<b>18 009,5</b>	<b>18 413,4</b>	<b>18 991,0</b>	<b>19 954,5</b>	<b>21 167,0</b>
Dane a sociálne odvody spolu (% HDP)	26,1	25,8	25,4	25,2	25,2
<b>Vybrané dane pre daňový výbor</b>	<b>17 304,3</b>	<b>17 699,2</b>	<b>18 356,5</b>	<b>19 290,9</b>	<b>20 473,0</b>

# DPFO



**EDS 2009** - zvýšenie NČZD z 19,2 na 22,5 násobok ŽM (2009 a 2010) ↓ , záporný fiscal drag v roku 2009 ↓,

**EDS 2010** - vplyv ZP ↓, zúčtovanie zvýšenia NČZD z roku 2009 (2 mesiace za rok 2009) ↓, zmrazenie valorizácie NČZD (+51 mil. Eur) ↑

**EDS 2011 - 2015** - zníženie NČZD z 22,5 na 19,2 násobok ŽM, legislatívne zmeny od 1.1.2011 ↑, pozitívny fiscal drag (2013 - 2015 - priemerne 3,1 p.b.) ↑

# Vývoj upravenej EDS u DPFOzč

- **upravená EDS v rokoch 2010 :**

- Rast miezd nižší ako rast ŽM => záporný fiscal drag (FD) => klesajúca upravená EDS

- **upravená EDS v rokoch 2011- 2015:**

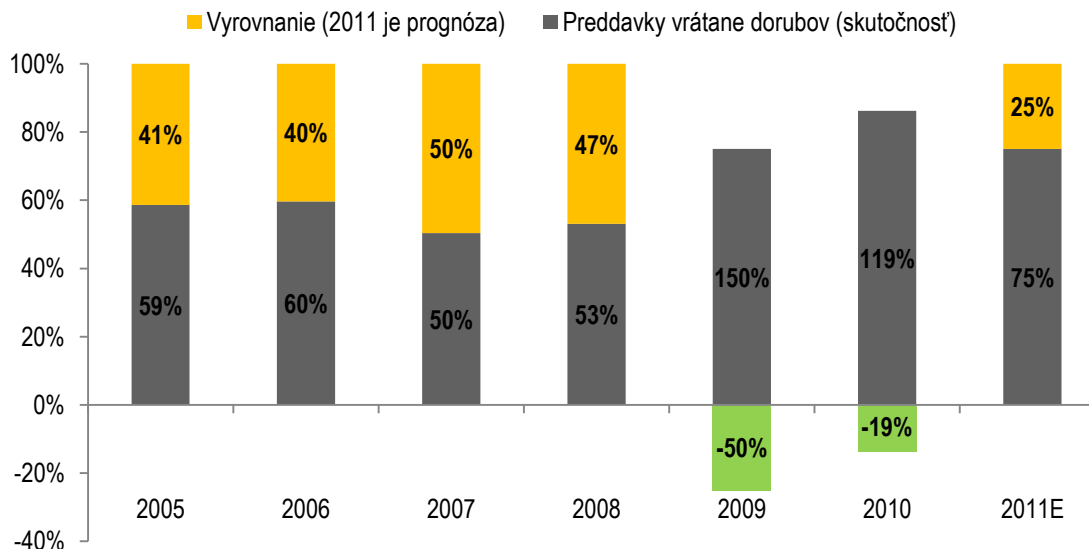
- Rast miezd vyšší ako rast ŽM => rastúca upravená EDS, (FD v priemere 3,1 p.b. v r. 2013 - 2015)

	2010	2011E	2012F	2013F	2014F	2015F
Skutočnosť / prognóza DPFOzč v mil. €	1 447	1 641	1 769	1 883	2 001	2 164
rast (v %)		13,4	7,8	6,4	6,3	8,1
Upravená EDS (DPFO/mzdová báza)	8,10	8,12	8,13	8,29	8,38	8,52
rast (v %)		0,31	0,04	1,96	1,10	1,70
Priemerná mesačná mzda (v €)	769	788	815	850	889	939
rast (v %)		2,5	3,4	4,3	4,7	5,6
Odpočítateľná položka (v €)	4 025,70	3 559,30	3 644,74	3 662,40	3 750,34	3 835,39
rast (v %)		-11,6	2,4	0,5	2,4	2,3
Životné minimum k 1.1. (v €)	185,19	185,38	189,83	190,75	195,33	199,76
rast (v %)		0,1	2,4	0,5	2,4	2,3
Fiscal drag (↑ priem. mzdy - ↑ rast ŽM)		2,4	1,0	3,8	2,3	3,3

\* vplyv odchodného a odstupného na level EDS v roku 2010

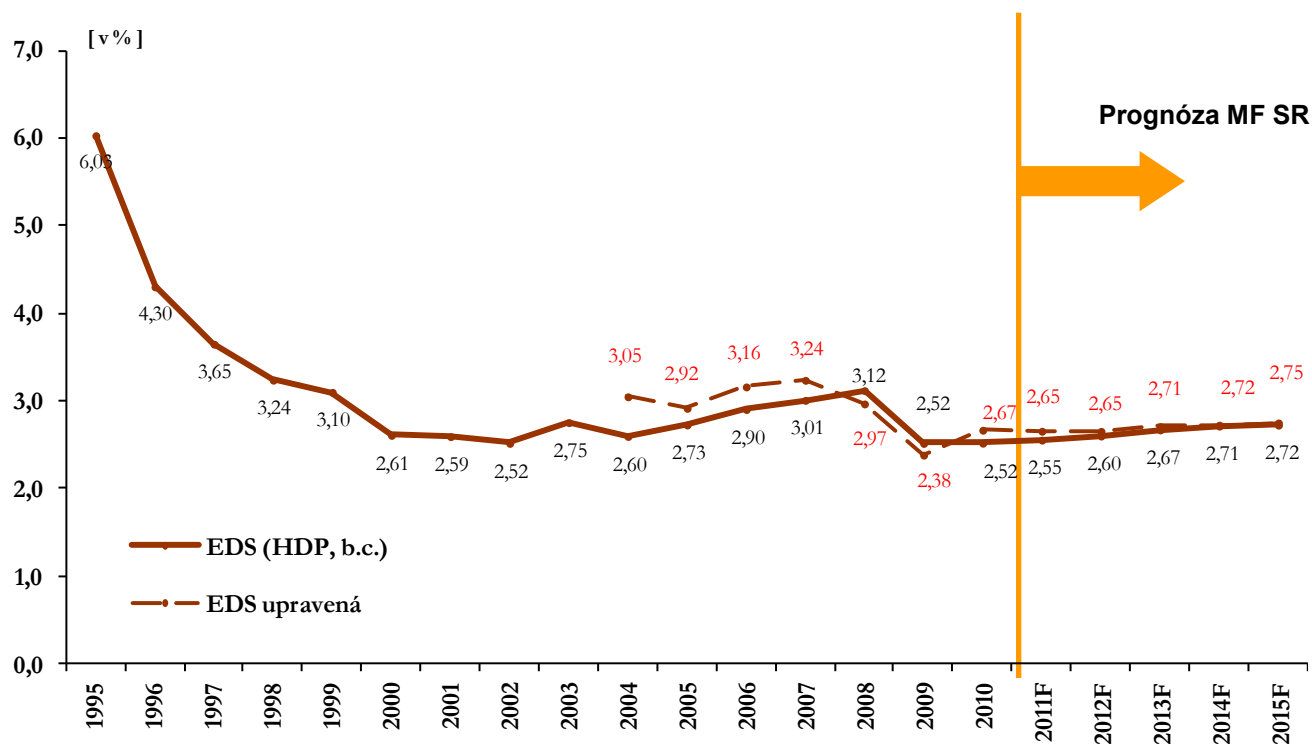
# DPFO podnikanie – štruktúra výnosu

➤ na rozdiel od DPPO aj v roku 2011 (za rok 2010) bolo u DPFO z podnikania záporné vyrovnanie



Výnos DPFO z podnikania v štruktúre preddavky vs. vyrovnanie (v mil. Eur)							
	2005	2006	2007	2008	2009	2010	2011E
Preddavky vrátane dorubov (skutočnosť)	107	108	98	103	96	79	72
Vyrovnanie (2011 prognóza)	76	73	96	91	-32	-12	24
<b>Akruál DPFO z podnikania</b>	<b>183</b>	<b>182</b>	<b>194</b>	<b>193</b>	<b>64</b>	<b>67</b>	<b>96</b>

# DPPO



EDS 2008 - Pozitívny vplyv legislatívy - opravné položky a rezervy ↑.

EDS 2009 - Legislatíva ↑ (OP a rezervy). Prepád ziskovosti nefinanč. korporácií (30,9%) ↓

EDS 2010 - Zisk korporácií medziročne 24,4% ↑. Odpisovanie strát roku 2009 ↓.

EDS 2011 - stabilná očistená EDS. 1-3 q 2011 ziskovosť korporácií podľa ŠÚ SR 6,5%

EDS 2012 - 2014 - mierne rastúca očistená EDS.

# Daň vyberaná zrážkou – štruktúra výnosu

Odhad rozdelenia výnosu dane z príjmov vyberanej zrážkou (v tis. Eur)

	2008	2009	2010	2011	2012F	2013F	2014F	2015F
<b>Výnos dane celkom</b>	<b>205 978</b>	<b>155 779</b>	<b>152 339*</b>	<b>143 254</b>	<b>155 286</b>	<b>169 359</b>	<b>217 611</b>	<b>274 609</b>
1) z úrokov z vkladov, plnenia z poistenia, z prostriedkov na účte ŠP	142 058	101 368	76 782	79 148	93 004	104 541	149 625	203 165
2) podielové fondy, o.c.p.	12 154	5 344	6 322	11 018	7 807	8 190	8 670	9 196
3) zdravotné poistenie	1 742	2 795	3 124	2 988	2 988	2 988	2 988	2 988
4) licenčné poplatky (LP) a ostatné	50 023	46 272	50 688	50 100	51 487	53 640	56 328	59 260
- z toho: len LP (identifikované)*	35 678	31 240	34 475	35 175	36 319	38 100	40 333	42 780
- z toho: ostatné zrážky (+reziduál)**	14 346	15 032	16 213	14 925	15 168	15 540	15 995	16 480

\* Vrátane jednorázovej platby pokuty u PO (cca 15 mil. eur)

\*\* Identifikované LP s platbou nad 166 tis. eur ročne

\*\*\* Ostatné LP, iné zrážky (napr. príjmy umelcov, športovcov s obmedzenou DP) a ostatné zrážky vrátane reziduálu, ktorý zodpovedal cca 1-2% výnosu v rokoch 2007 – 2009

## Najdôležitejšie zložky dane:

- Približne 60-70% výnosu tvorí daň zrazená z vyplatených výnosov, neplatí v rokoch 2009 – 2012, kedy výrazne poklesla úroková sadzba
- V rokoch 2010-2011 došlo k zmene štruktúry vkladov z hľadiska doby splatnosti

# Daň vyberaná zrážkou – štruktúra výnosu

- Od roku 2010 – dochádza k výraznejšej zmene štruktúry vkladov z hľadiska doby ich splatnosti = > vplyv na inkaso zrážkovej dane = > časový odstup inkasa výnosu
- vo väčšine prípadov výplata úroku až po skončení splatnosti
- Podľa prepočtov IFP tak v roku 2011 nedošlo k výnosu zrážkovej dane v rozsahu od 6-8 mil. eur

## Termínované vklady podľa doby splatnosti 2009 - 2011, stav k 30.12.

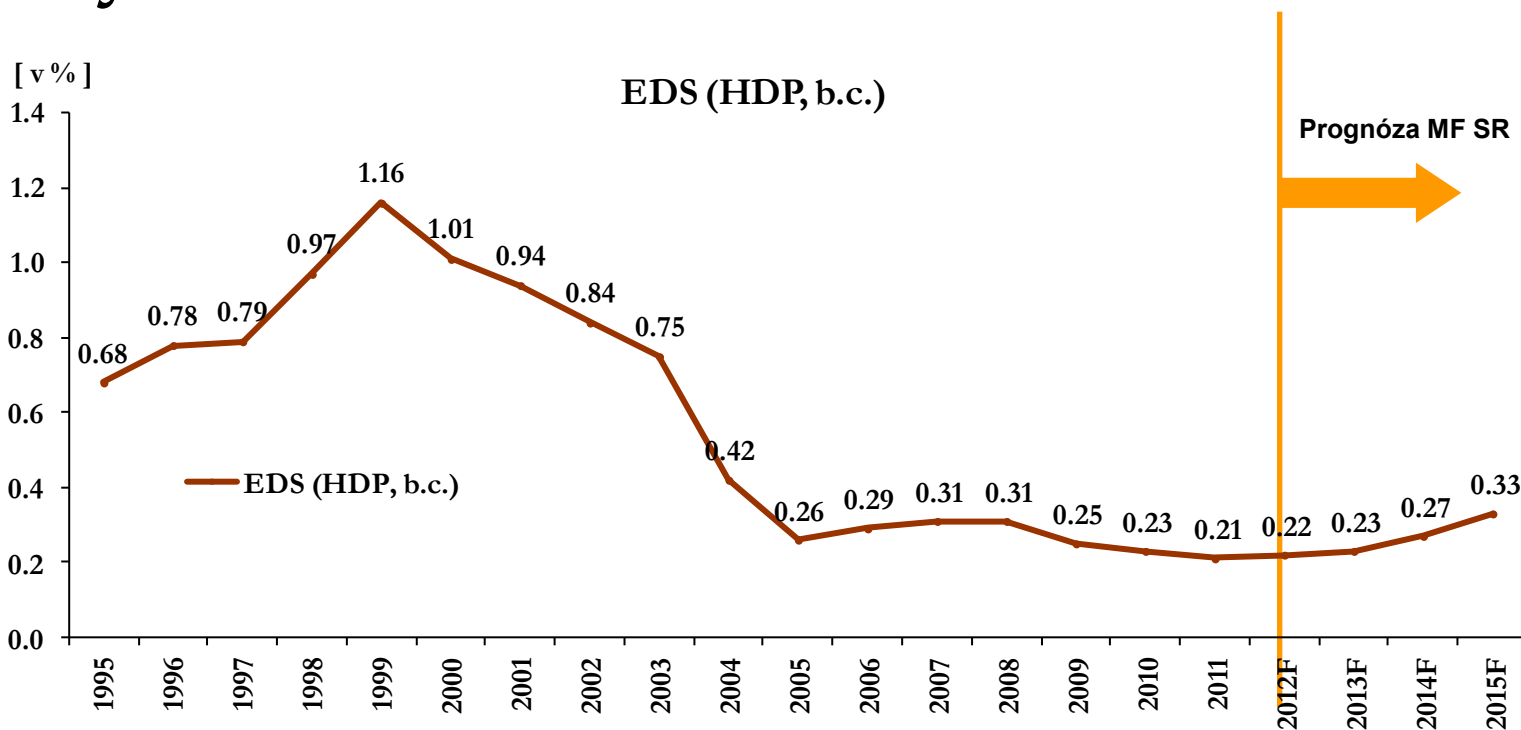
	2009	2010	2011*
Vklady celkom (v tis. eur)	41 854 540	43 093 342	42 736 617
- z toho: termínované vklady	57.43%	56.17%	56.99%
- z toho: krátkodobé termínované vklady	39.35%	36.50%	29.68%
- z toho: dlhodobé termínované vklady	18.08%	19.67%	27.31%
- z toho: s platnosťou od 1 - 2 rokov	5.60%	4.75%	7.45%
- z toho: s platnosťou od 2 - 5 rokov	5.00%	7.22%	11.99%
- z toho: s platnosťou nad 5 rokov	7.48%	7.70%	7.87%

\* údaje za rok 2011 sú predbežné

Zdroj: NBS



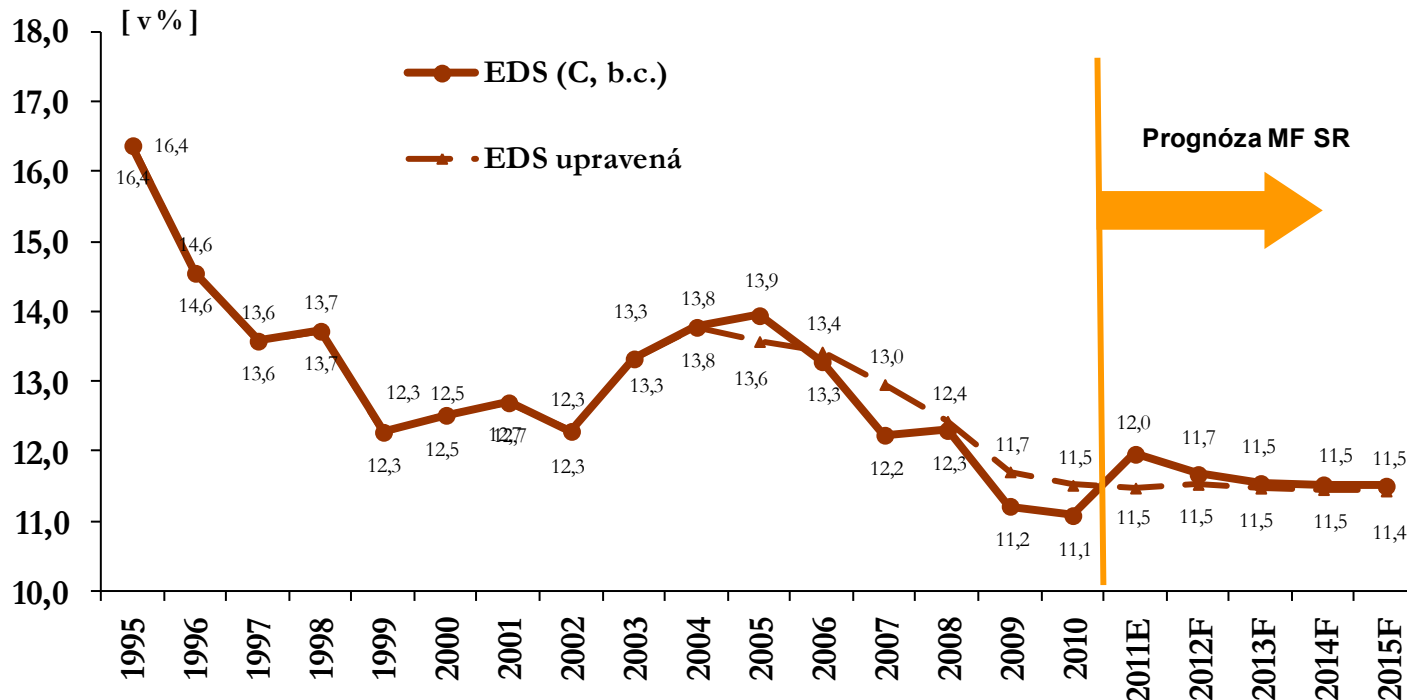
# Daň vyberaná zrážkou



**EDS 2009-2010:** pokles u subjektov platiacich licenčné poplatky (LP) z objemu tržieb, pokles váženej priemernej úrokovej miery (PÚM) zo všetkých vkladov, vklady tvoria 67-70% výnosu dane (PÚM v roku 2008 - 2.14%, v roku 2009 -1,18% a v roku 2010 -0,95%), nižší rast objemu vkladov, jednorazová platba dane z LP (cca 7 mil. Eur), rok 2010 pozitívny vplyv jednorazovej platby pokuty PO (cca 15 mil. eur).

**EDS 2011-2015:** rast váženej PÚM, rast objemu vkladov, pokles HDP - vplyv na časť LP platených v závislosti od objemu tržieb (2012-2014)

# DPH



EDS 2007: zavedenie 10%-nej sadzby na lieky a zdravotnícke pomôcky (-106,6 mil. eur),

EDS 2008: zavedenie 10%-nej sadzby na knihy, notoviny a zdravotnícke pomôcky (-11,2 mil. eur),

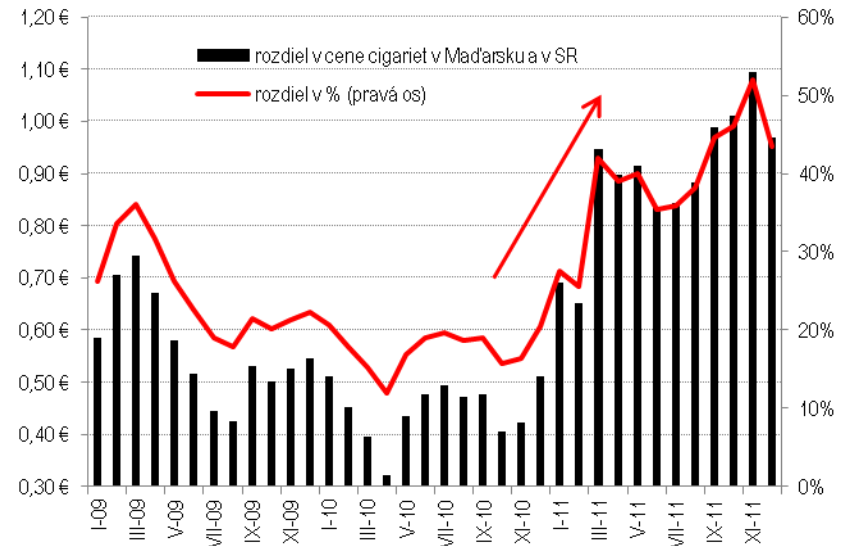
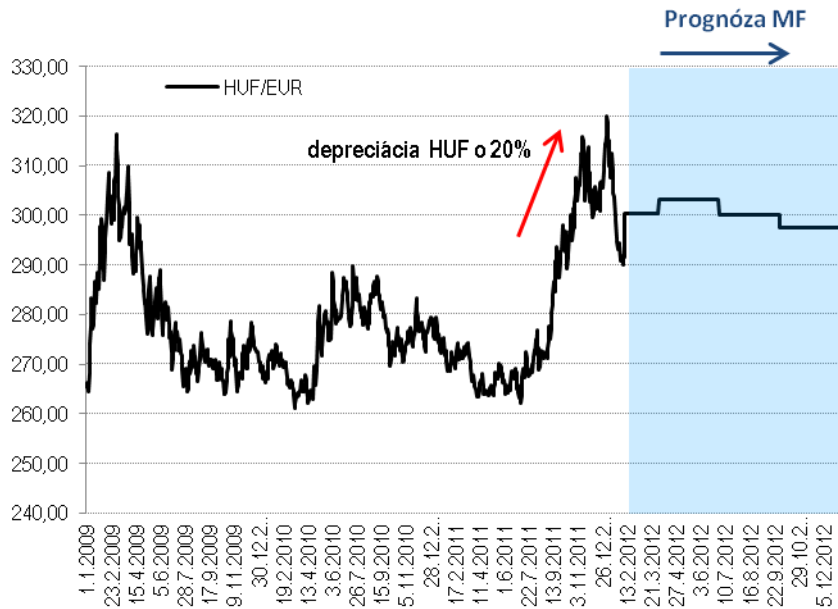
EDS 2009: smernica o homologizácii áut kategórie N1 ↓, zvýšenie podielu nezdanených položiek v štruktúre spotreby domácností ↓

EDS 2010: zrušenie zákazu odpočtu dane na vozidlá kategórie M1, zavedenie 6%-nej sadzby na „predaj z dvora“ (-1,6 mil. eur)

EDS 2011: DPH z PPP projektov ↑

EDS 2011-2015: zvýšenie základnej sadzby dane z 19% na 20% ↑, zrušenie 6%-nej sadzby dane na „predaj z dvora“ ↑, stabilizácia očistenej EDS (predpokladané nenarastanie daňových únikov)

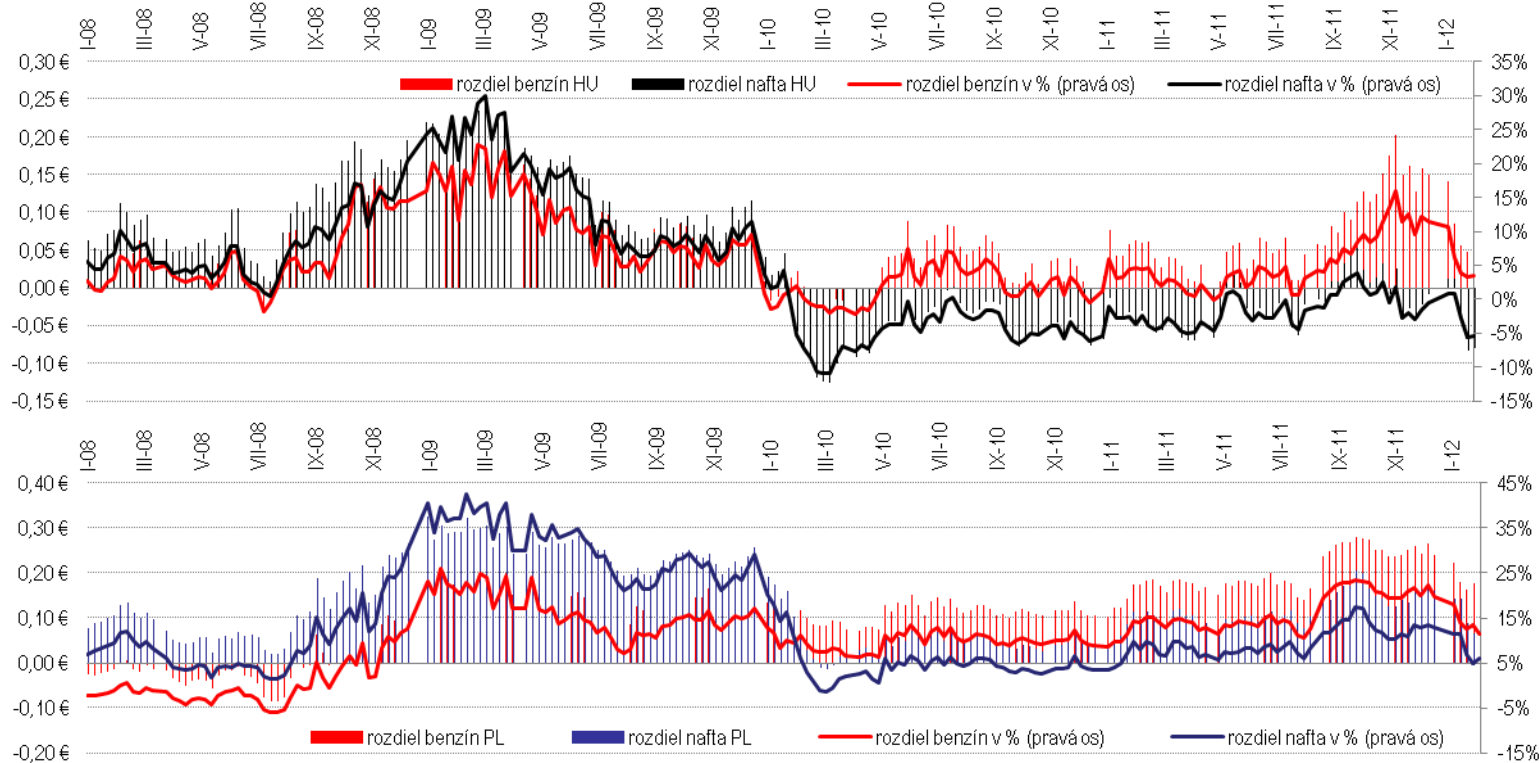
# Spotrebné dane - cigarety



## SD z tabakových výrobkov

Neistota ohľadom vývoja výmenného kurzu HUF/EUR (IV. – XII. 2011, depreciácia HUF o 20%) a vplyv na motiváciu uskutočňovať cezhraničné nákupy v Maďarsku vzhľadom na zvýšenie existujúceho cenového rozdielu o ďalších cca 17%

# Spotrebné dane – minerálne oleje



## Riziko pri výnose SD z minerálneho oleja

- Neistota ohľadom vývoja výmenného kurzu HUF/EUR (IV. – XII. 2011, depreciačia HUF o 20%) a vplyv na motiváciu uskutočňovať cezhraničné nákupy v Maďarsku – v r. 2011 benzín v SR v priemere drahší o 5%, za posledných 6 mesiacov až o 9%
- Obdobná situácia v Poľsku (IV. – XII. 2011, depreciačia PLN o 13%), cenový rozdiel ešte výraznejší (priemer 2011 – benzín v SR drahší o 16% a nafta o 9%)

# Daň z emisných kvót

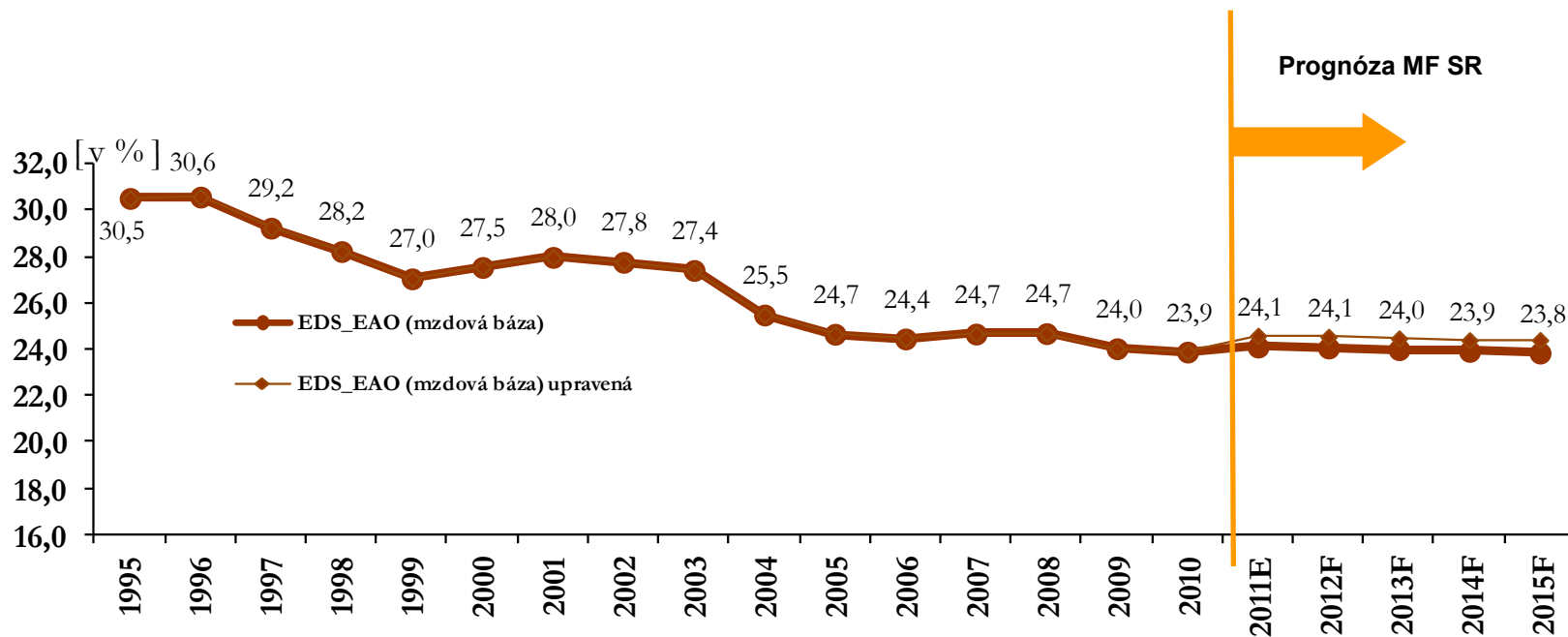
Daň z emisných kvót - hrubý výnos (ESA 95, v tis. eur)	2011	2012
Rozpočet verejnej správy 2011 - 2013	92 640	92 640
Rozpočet verejnej správy 2012 - 2014	50 509	41 621
Prognóza február 2012	50 620	33 755

- Predmetom dane sú bezplatne pridelené emisné kvóty v rokoch 2011 a 2012.
- Sadzba dane je 80% trhovej hodnoty prevedených resp. nespotrebovaných emisných kvót.
- V prípade, že by daň z emisných kvót nebola zavedená, zisk z predaných povoleniek by podliehal základu dane DPPO preto hrubý výnos je potrebné očistiť o negatívny vplyv na výnos DPPO. Čistý výnos dane pri aktuálnej prognózy predstavuje v roku 2011 úroveň 37,1 mil. EUR a v roku 2012 úroveň 24,0 mil. EUR.

**Výnos dane je nižší v porovnaní s pôvodnými očakávaniami z viacerých dôvodov:**

- Pokles priemernej ceny povoleniek a ich vysoká volatilita.
- Prebiehajúce súdne spory s účastníkmi schémy.
- Taktizovanie spoločností z dôvodu konania EK voči Slovensku za porušenie európskej legislatívy.

# Sociálne odvody vrátane II. piliera



EAO: od roku 2008 zvýšenie MVZ na štvornásobok priemernej mzdy

EAO: nižšia EDS 2009 a 2010 - od 1.4.2009 dočasne (na 2 roky) zníženie sadzby do RFS pre SZČO z 4,75% na 2%

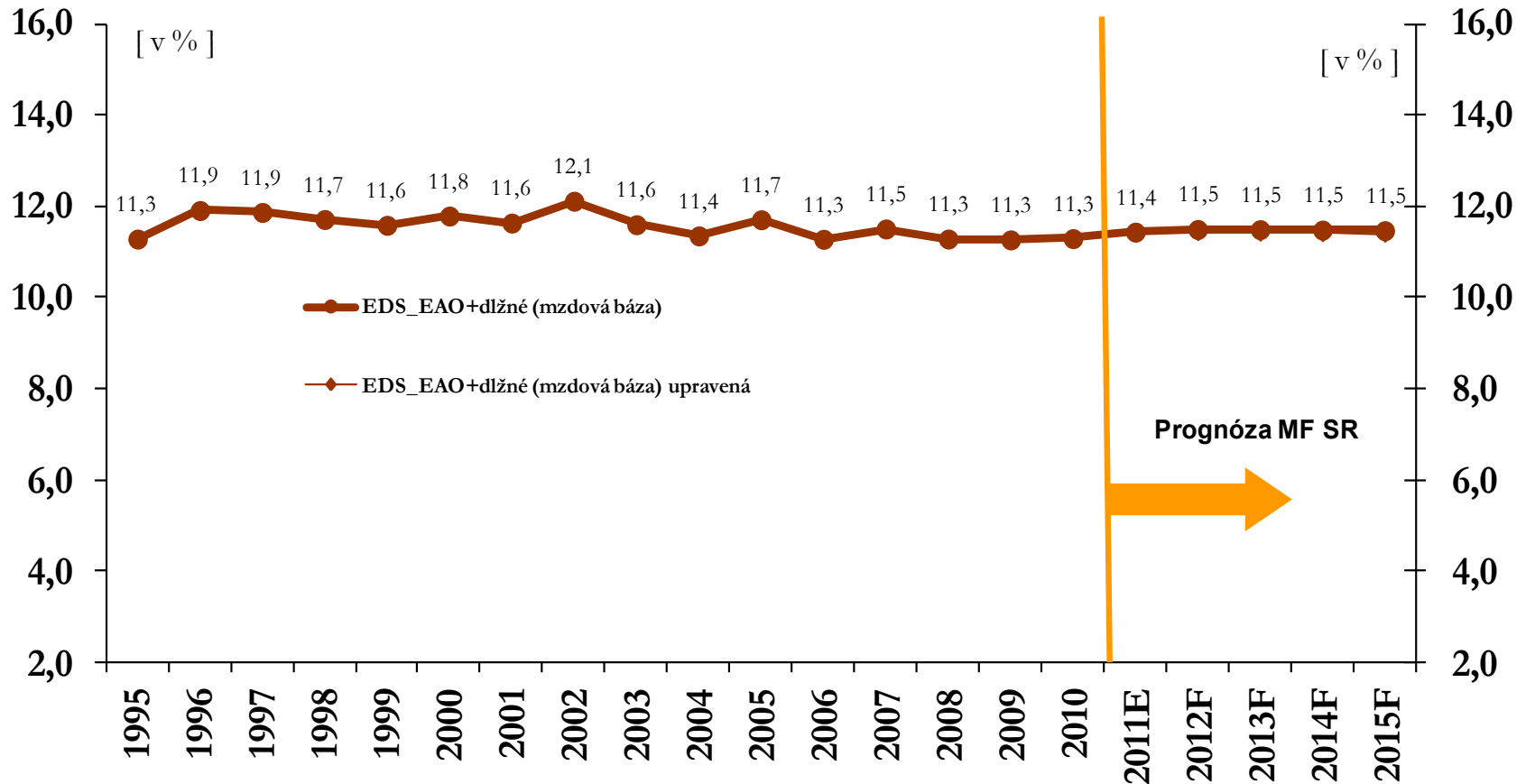
EAO: nižšia EDS 2009 - výraznejší pokles úspešnosti výberu o 2 percentuálne body (výpadok cca 110,4 mil. eur)

EAO: nižšia EDS 2010 - pravdepodobne časť poistného od EAO v dlžnom (za dlžné sa považuje poistné na ktoré bolo vydané rozhodnutie o vymáhaní - po novom od 15. dňa splatnosti. Tento istý problém aj v roku 2011.

EAO: nárast EDS 2011 - návrat sadzby SZČO do RFS na 4,75%, návrat úspešnosti výberu minimálne na predkrízovú úroveň

EAO: 2012 - očakávame opätovný mierny prepád úspešnosti (cca 0,4 p.b), EDS stabilná lebo sa prejaví legislatíva platná od 1.1.2011

# Zdravotné poisťovne



EAO: vyššia EDS v rokoch 2012-2014 z dôvodu legislatívy účinnej od 1.1.2011 - paušálne výdavky na 40% , platenie odvodov z dividend

## DANE - rozdiel prognóza vs. RVS 2012 – 2014 (november 2011)

ESA 95 (v mil. eur)	2010	2011E	2012F	2013F	2014F
DPFO	-0,6	-24,9	-33,7	-31,8	-46,2
- z toho závislá činnosť	0,0	-24,1	-32,4	-30,4	-44,0
- z toho podnikanie a SZČO	-0,6	-0,8	-1,4	-1,4	-2,2
DPPO	-1,3	-0,3	-22,1	-19,9	-37,7
Daň vyberaná zrážkou	0,0	0,2	-12,0	-27,0	-29,4

**Príčiny rozdielov:****DPFO zo závislej činnosti**

- Rok 2012 - makro ↓, level ↓
- Roky 2013-2015 - makro ↓, level ↑ (2013 - fiscal drag)

**DPFO z podnikania**

- Rok 2010 - level mierne ↓
- Roky 2011 -2015 - makro mierne ↓

**DPPO**

- Rok 2010 - level (aktualne plnenie) ↓
- Roky 2011-2014 - makro ↓, level ↓, legislatíva ↓

**DP vyberaná zrážkou**

- Rok 2011 - makro ↓, level ↓ (zmena štruktúry vkladov)
- Roky 2012-2015 - makro ↓ (pokles rastu PÚM, pokles rastu HDP => pokles licenčných poplatkov u subjektov, ktoré ich platia v závislosti od veľkosti tržieb, pokles rastu objemu vkladov)



## DANE - rozdiel prognóza vs. RVS 2012 – 2014 (november 2011)

ESA 95 (v mil. eur)	2010	2011E	2012F	2013F	2014F
DPH	0,0	0,0	-11,1	-95,3	-158,3
Spotrebné dane	0,0	-35,5	-48,2	-71,5	-74,3
- z toho: SD z minerálnych olejov	0,0	-26,1	-32,8	-39,4	-40,9
SD z liehu	0,0	2,9	1,7	-2,1	-2,4
SD z piva	0,0	-0,1	-0,4	-1,5	-1,6
SD z tabaku	0,0	-9,6	-16,0	-27,5	-28,4

### Príčiny rozdielov:

#### DPH

- Roky 2012 – 2014 makro ↓;

#### Spotrebné dane

- MO – makro (kurz HUF/EUR) ↓
- TABAK, - level ↑ makro (kurz HUF/EUR) ↓
- LIEH - makro ↓
- PIVO - level ↑ makro ↓

## ODVODY - Rozdiel prognóza vs. RVS 2012-2014 (november 2011)

ESA 95 (v mil. eur)	2010	2011E	2012F	2013F	2014F
<b>Sociálna poisťovňa - I. pilier</b>	<b>0,0</b>	<b>-22,5</b>	<b>33,8</b>	<b>20,1</b>	<b>1,8</b>
EAO+dlžné	0,0	-22,5	33,8	20,1	1,8
- EAO	0,0	-22,5	-41,5	-60,3	-84,6
- dlžné	0,0	0,0	75,2	80,3	86,4
<b>Zdravotné poisťovne</b>	<b>0,0</b>	<b>-14,9</b>	<b>-22,7</b>	<b>-32,7</b>	<b>-51,2</b>
EAO+dlžné	0,0	-14,9	-22,7	-32,7	-51,2

**Príčiny rozdielov:**

Rok 2011 - level ↑ (dlžné - oddlžovanie zdravotníctva), makro ↓

Roky 2012-2014 - makro ↓ legislatíva ↑ level ↓ (úspešnosť výberu SP)

# Zhrnutie

- V porovnaní s RVS 2012-2014 dochádza k výpadku daňových a odvodových príjmov (vrátane 2% VPÚ) na úrovni **0,2% HDP v roku 2012 (128,2 mil. Eur)** s postupným nárastom na **0,4% HDP v roku 2013** a **0,5% v roku 2014**.
- Spolu so zmenou nominálneho HDP je **vplyv na saldo VS v roku 2012 vo výške 139,7 mil. Eur (0,2% HDP)**
- Rizikom prognózy je vývoj cezhraničnej nákupnej turistiky v dôsledku pohybov výmenných kurzov (HUF, PLN) a schválenie daňovej úľavy pre Samsung.