



Inštitút finančnej politiky  
Ministerstvo financií SR  
[www.finance.gov.sk/ifp](http://www.finance.gov.sk/ifp)

**Aktualizácia prognózy daňových a  
odvodových príjmov na roky 2012-2015**  
**(prezentované na Výbore 15.6.2012, neobsahuje definitívnu  
prognózu)**

Ing. Mgr. Martin Filko, MSc.

riaditeľ IFP

# Obsah

- Predpoklady prognózy – rozdiely oproti februáru 2012
  - Makroekonomické predpoklady MF SR
  - Legislatíva (bez zmeny)
- Nová prognóza daní a odvodov (efektívne daňové sadzby)
  - DPPO - ziskovosť 2012 neistá
  - DPH - vývoj v roku 2012
  - Spotrebné dane – priestor na rast vyčerpaný
- Porovnanie oproti februáru 2012 a RVS 2012 - 2014
- Hlavné závery
- Predbežný návrh konsolidačného balíčka

# Makroekonomické predpoklady MF SR – rozdiely oproti februáru 2012

Ukazovateľ (p.b.)	2011	2012E	2013F	2014F	2015F
HDP; b.c. (mld. eur)	0,0	0,4	0,3	0,4	0,2
HDP; reálny rast	0,2	1,4	-0,2	0,2	0,0
HDP; nominálny rast	0,2	0,7	-0,2	0,1	-0,3
Konečná spotreba domácností; reálny rast	0,1	0,1	0,7	0,4	0,1
Konečná spotreba domácností; nom. rast	0,0	1,1	0,9	0,2	-0,1
Priem. mesačná mzda; nominálny rast	-0,3	-0,2	-0,3	-0,2	-0,4
Počet zamestnaných, podľa evid. počtu; rast	-0,1	0,5	0,0	0,1	0,0
Mzdová báza; rast *)	-0,4	0,3	-0,2	0,0	-0,4
Inflácia (priemerná ročná)	0,0	0,8	0,2	-0,2	-0,2
Inflácia - nízkopríjm. domácnosti (pr. ročná)	0,0	0,6	0,3	-0,1	-0,2
Priemerná úroková miera z vkladov	0,0	0,0	-0,2	-0,4	-0,4

\*) Mzdová báza = priemerná mzda \* zamestnaní podľa evidenčného počtu

# Aktualizácia makroprognózy a vplyv na výnos daní v roku 2012 (1)

- **Prognóza v súlade s vývojom makra s výnimkou DPH**
- **Nominálne HDP (DPPO) - rast v rokoch 2011 a 2012**
  - mierny pokles v rokoch 2013 - 2015
- **Trh práce (DPFO a ODVODY)**
  - mzdová báza revidovaná smerom nahor o 0,3 pb. v roku 2012 a pokles v rokoch 2013 - 2015.
  - valorizácia NČZD ovplyvňuje tzv. **fiscal drag**, odhad valorizácie z februára 0,5% revidovaný na skutočných 2,5% má negatívny vplyv na výnos DPFO v roku 2013.
- **Priemerná úroková miera z vkladov a priemerný stav vkladov (ZRÁŽKOVÁ DAŇ)**
  - nárast stavu vkladov o 4%-11% v rokoch 2012 - 2015
  - výrazného zníženia rastu priemernej úrokovej miery v rokoch 2013 - 2015 (o -12,7%, -23,4% a -21%)
- **Nominálna spotreba domácností (DPH)**
  - revidovaná smerom hore v rokoch 2012-2014 (v roku 2012 o 1,1 pb)
  - aktuálne plnenie DPH výrazne pod úrovňou vykázananej KSD a tržieb. Rast spotreby v 1Q 4,4% (tržby 5,1%) verzus pokles aktuálnej DPH o 0,9%.

## Vplyv aktualizácie makroekonomických prognóz (2)

ESA95, tis. eur	2011	2012E	2013F	2014F	2015F
<b>DANE</b>	<b>-786</b>	<b>72 459</b>	<b>102 261</b>	<b>108 592</b>	<b>99 451</b>
Daň z príjmov fyzických osôb	115	5 584	-11 423	-12 383	-20 948
Daň z príjmov právnických osôb	-965	11 317	8 146	9 848	4 178
Daň z príjmov vyberaná zrážkou	0	3 293	-7 773	-24 902	-24 674
Daň z pridanej hodnoty	0	49 363	93 417	108 926	110 802
Spotrebné dane	0	16 688	27 540	34 749	37 739
Dane z medz. obchodu a transakcií	0	0	0	0	0
Miestne dane	0	0	0	0	0
Ostatné dane*	64	-13 786	-7 646	-7 646	-7 646
<b>SOCIÁLNE A ZDRAVOTNÉ ODVODY</b>	<b>0</b>	<b>20 437</b>	<b>5 383</b>	<b>3 548</b>	<b>-23 672</b>
<b>2% na VPÚ</b>	<b>0</b>	<b>0</b>	<b>-62</b>	<b>-208</b>	<b>-127</b>
<b>SPOLU</b>	<b>-786</b>	<b>92 895</b>	<b>107 582</b>	<b>111 932</b>	<b>75 653</b>
<i>v % HDP</i>	<i>0,0</i>	<i>0,1</i>	<i>0,1</i>	<i>0,1</i>	<i>0,1</i>

\* miestne dane, dane z medzinárodného obchodu, banková daň, emisná daň, koncesionárske poplatky

# Vplyv aktualizácie EDS (level) (1)

## 1. Daň z príjmov právnických osôb (2011)

- Vysoký rast ziskovosti korporátneho sektora v roku 2011 podľa údajov ŠÚSR (17,7%).
- Údaje o vyrovnaní dane za 2011 však nižšie oproti predpokladom, zrejme väčší vplyv odpočtu strát.
- Údaje z VDS zo spoločností s odkladom podania DP – vyrovnanie medziročne -9 mil. Eur.
- Zníženie odhadu o 7 mil. EUR.

## 2. Daň z príjmov fyzických osôb z podnikania (2011)

- Nižšie hotovostné plnenie – odhadujeme nižšie vyrovnanie, predpoklad cca o 15 mil. eur menej, z čoho cca 9 mil. eur očakávame od odložených DP (90% do začiatku júla a 10% do začiatku novembra)

## 3. Daň z pridanej hodnoty (2011, 2012)

- Aktualizovaný vplyv na základe plnenia

## 4. Daň z príjmov vyberaná zrážkou (2012)

- Vyššie plnenie v porovnaní s predpokladom – odhad jednorázového vplyvu LP (2 mil. Eur)

## 5. Spotrebná daň z minerálnych olejov (2012)

- Aktualizovaný vplyv na základe plnenia

# Vplyv aktualizácie EDS (level) (2)

ESA95, tis. eur	2011	2012E	2013F	2014F	2015F
<b>DANE</b>	<b>8 892</b>	<b>-188 028</b>	<b>-175 114</b>	<b>-188 621</b>	<b>-203 784</b>
Daň z príjmov fyzických osôb	-6 805	-7 891	-7 777	-8 575	-9 154
Daň z príjmov právnických osôb	-6 098	-6 334	-6 767	-7 213	-7 699
Daň z príjmov vyberaná zrážkou	0	2 000	0	0	0
Daň z pridanej hodnoty	37 763	-115 841	-120 874	-127 642	-136 044
Spotrebné dane	0	-41 801	-20 982	-21 875	-22 629
Dane z medz. obchodu a transakcií	0	1 900	5 744	5 859	5 976
Miestne dane	-15 969	-20 062	-24 458	-29 176	-34 234
Ostatné dane	0	0	0	0	0
<b>SOCIÁLNE A ZDRAVOTNÉ ODVODY</b>	<b>38 753</b>	<b>18 789</b>	<b>32 890</b>	<b>34 412</b>	<b>37 105</b>
<b>2% na VPÚ</b>	<b>0</b>	<b>0</b>	<b>0</b>	<b>0</b>	<b>0</b>
<b>SPOLU</b>	<b>47 644</b>	<b>-169 240</b>	<b>-142 223</b>	<b>-154 209</b>	<b>-166 679</b>
<i>v % HDP</i>	<i>0,1</i>	<i>-0,2</i>	<i>-0,2</i>	<i>-0,2</i>	<i>-0,2</i>

# Vplyv novej legislatívy na výnosy daní a odvodov

1. bez novej legislatívy (v porovnaní s februárom 2012)
2. pripravované konsolidačné opatrenia vlády **nie sú zapracované** v prognóze => nie je známa finálna podoba (zatiaľ nie všetky opatrenia schválené vládou, žiadne parlamentom)
3. aktualizácia vplyvu staršej legislatívy - možnosť odkladu podania daňového priznania (DP) v prípade DPFO a DPPŮ - vplyv na zmenu štruktúry výnosu daní, t.j. **posun hotovostného výnosu v čase:**

	Počet DS, ktorým bola predĺžená lehota				
	2010	2011	11/10 (v %)	2012	12/11 (v %)
FO	16 947	45 154	166,4	57 581	27,5
PO	17 468	29 506	68,9	37 697	27,8
<b>Spolu</b>	<b>34 415</b>	<b>74 660</b>	<b>116,9</b>	<b>95 278</b>	<b>27,6</b>



# Príspevky k zmene prognózy

DAŇOVÉ A ODVODOVÉ PRÍJMY VS					
ESA95, tis. eur	2011	2012E	2013F	2014F	2015F
<b>Aktualizácia prognóz</b>	<b>46 858</b>	<b>-76 344</b>	<b>-34 703</b>	<b>-42 485</b>	<b>-91 153</b>
<i>daňové príjmy</i>	8 106	-115 570	-72 852	-80 029	-104 333
<i>odvodové príjmy</i>	38 753	39 226	38 273	37 960	13 434
<i>2% na VPÚ</i>	0	0	-62	-208	-127
<b>Vplyv zmeny levelu</b>	<b>47 644</b>	<b>-169 240</b>	<b>-142 223</b>	<b>-154 209</b>	<b>-166 679</b>
<i>z toho daň z pridanej hodnoty</i>	37 763	-115 841	-120 874	-127 642	-136 044
<i>z toho SPD z minerálnych olejov</i>	0	-28 506	-29 245	-30 378	-31 497
<i>z toho odvody</i>	38 753	18 789	32 890	34 412	37 105
<b>Vplyv aktualizácie makroprognózy</b>	<b>-786</b>	<b>92 895</b>	<b>107 582</b>	<b>111 932</b>	<b>75 653</b>
<i>z toho daň z pridanej hodnoty</i>	0	49 363	93 417	108 926	110 802

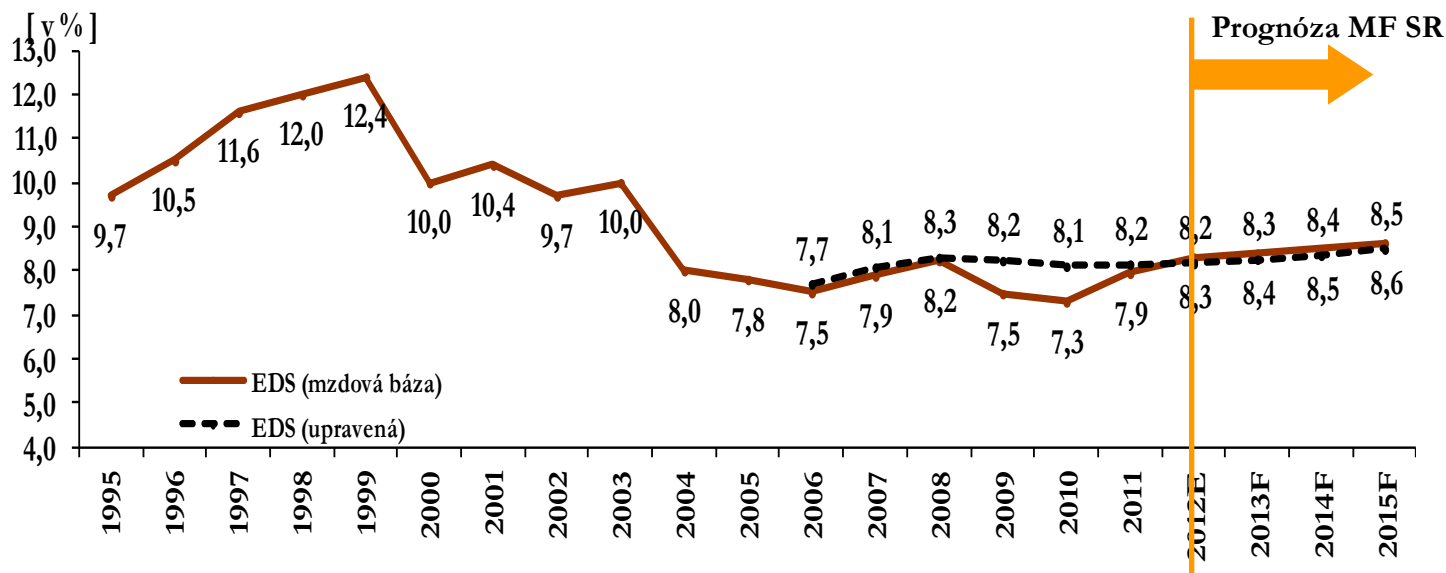
# Príspevky k zmene prognózy v % HDP

DAŇOVÉ A ODVODOVÉ PRÍJMY VS					
ESA95, tis. eur	2011	2012E	2013F	2014F	2015F
<b>Aktualizácia prognóz</b>	<b>0,07</b>	<b>-0,11</b>	<b>-0,05</b>	<b>-0,05</b>	<b>-0,11</b>
<i>daňové príjmy</i>	0,01	-0,17	-0,11	-0,12	-0,15
<i>odvodové príjmy</i>	0,06	0,06	0,06	0,05	0,02
<i>2% na VPÚ</i>	0,00	0,00	0,00	0,00	0,00
<b>Vplyv zmeny levelu</b>	<b>0,07</b>	<b>-0,25</b>	<b>-0,21</b>	<b>-0,22</b>	<b>-0,24</b>
<i>z toho daň z pridanej hodnoty</i>	0,05	-0,17	-0,18	-0,18	-0,20
<i>z toho SPD z minerálnych olejov</i>	0,00	-0,04	-0,04	-0,04	-0,05
<i>z toho odvody</i>	0,06	0,03	0,05	0,05	0,05
<b>Vplyv aktualizácie makroprognózy</b>	<b>0,00</b>	<b>0,13</b>	<b>0,16</b>	<b>0,16</b>	<b>0,11</b>
<i>z toho daň z pridanej hodnoty</i>	0,00	0,07	0,14	0,16	0,16

# Prognóza MF SR – dane a odvody

ESA 95 (v mil. eur)	2011	2012E	2013F	2014F	2015F
<b>Daňové príjmy VS</b>	<b>11 060</b>	<b>11 356</b>	<b>11 711</b>	<b>12 357</b>	<b>13 125</b>
DP fyzických osôb zo závislej činnosti	1 641	1 774	1 872	1 989	2 143
DP fyzických osôb z podnikania (2011 je odhad)	89	106	113	121	130
DP právnických osôb (2011 je odhad)	1 757	1 858	2 003	2 153	2 286
DP vyberaná zrážkou	143	161	162	193	250
Daň z pridanej hodnoty	4 703	4 634	4 761	5 013	5 327
Spotrebné dane	1 998	1 999	2 049	2 112	2 186
Dane z medzinárodných transakcií	39	43	47	48	49
Miestne dane (2010 je odhad)	563	585	608	633	658
Ostatné dane	126	197	96	96	96
Sociálne poistenie (EAO + dlžné) – 1. pilier	4 611	4 628	4 774	4 955	5 190
Zdravotné poistenie (EAO + dlžné)	2 385	2 455	2 574	2 703	2 863
<b>Dane a sociálne odvody spolu</b>	<b>18 056</b>	<b>18 439</b>	<b>19 059</b>	<b>20 014</b>	<b>21 178</b>
Dane a sociálne odvody spolu (% HDP)	26,1	25,7	25,4	25,1	25,2
<b>Vybrané dane pre daňový výbor</b>	<b>17 367</b>	<b>17 657</b>	<b>18 354</b>	<b>19 286</b>	<b>20 424</b>

# DPFO



**EDS 2009** – zvýšenie NČZD z 19,2 na 22,5 násobok ŽM (2009 a 2010) ↓, záporný fiscal drag v roku 2009 ↓,

**EDS 2010** – vplyv ZP ↓, zúčtovanie zvýšenia NČZD z roku 2009 (2 mesiace za rok 2009) ↓, zmrazenie valorizácie NČZD (+51 mil. Eur) ↑

**EDS 2011 - 2015** – zníženie NČZD z 22,5 na 19,2 násobok ŽM, legislatívne zmeny od 1.1.2011 ↑, pozitívny fiscal drag (2013 - 2015 - priemerne 2 p.b.) ↑

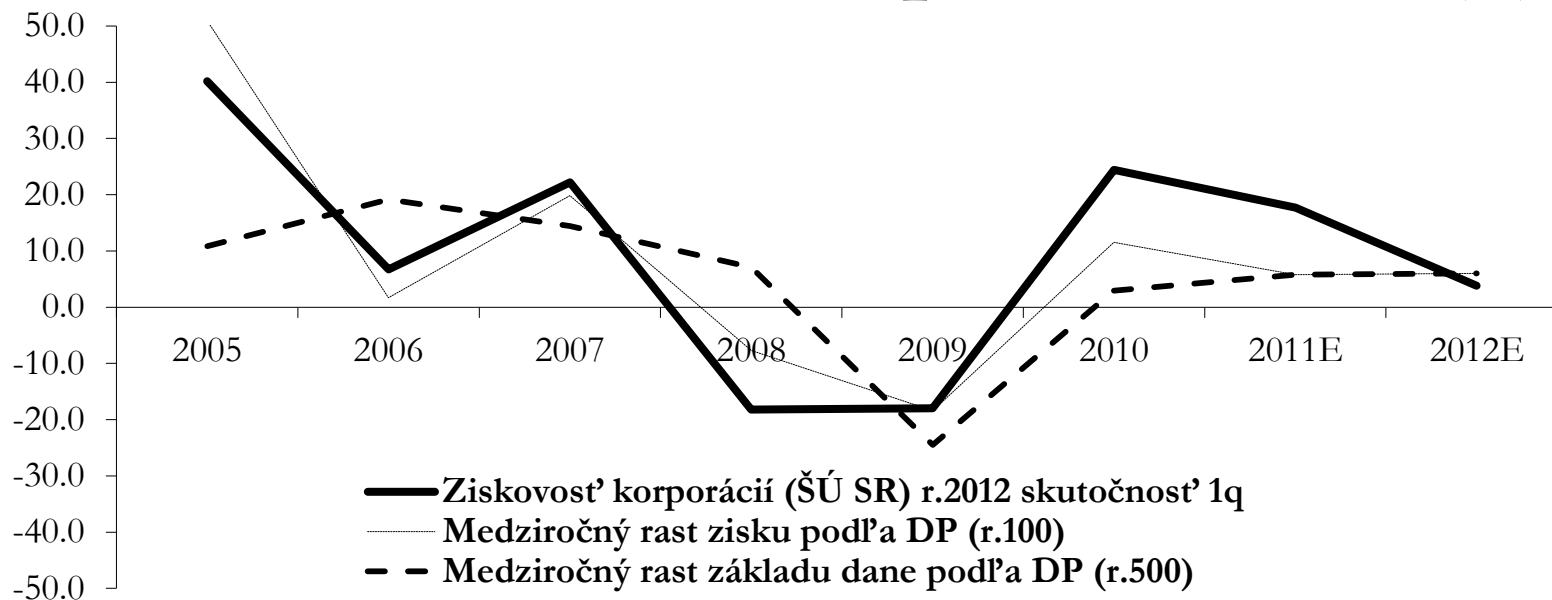
# Vývoj upravenej EDS u DPFOzč

- upravená EDS v rokoch 2011- 2015:**

- Rast miezd vyšší ako rast ŽM => rastúca upravená EDS, (FD v priemere 2 p. b. v r. 2013 - 2015)

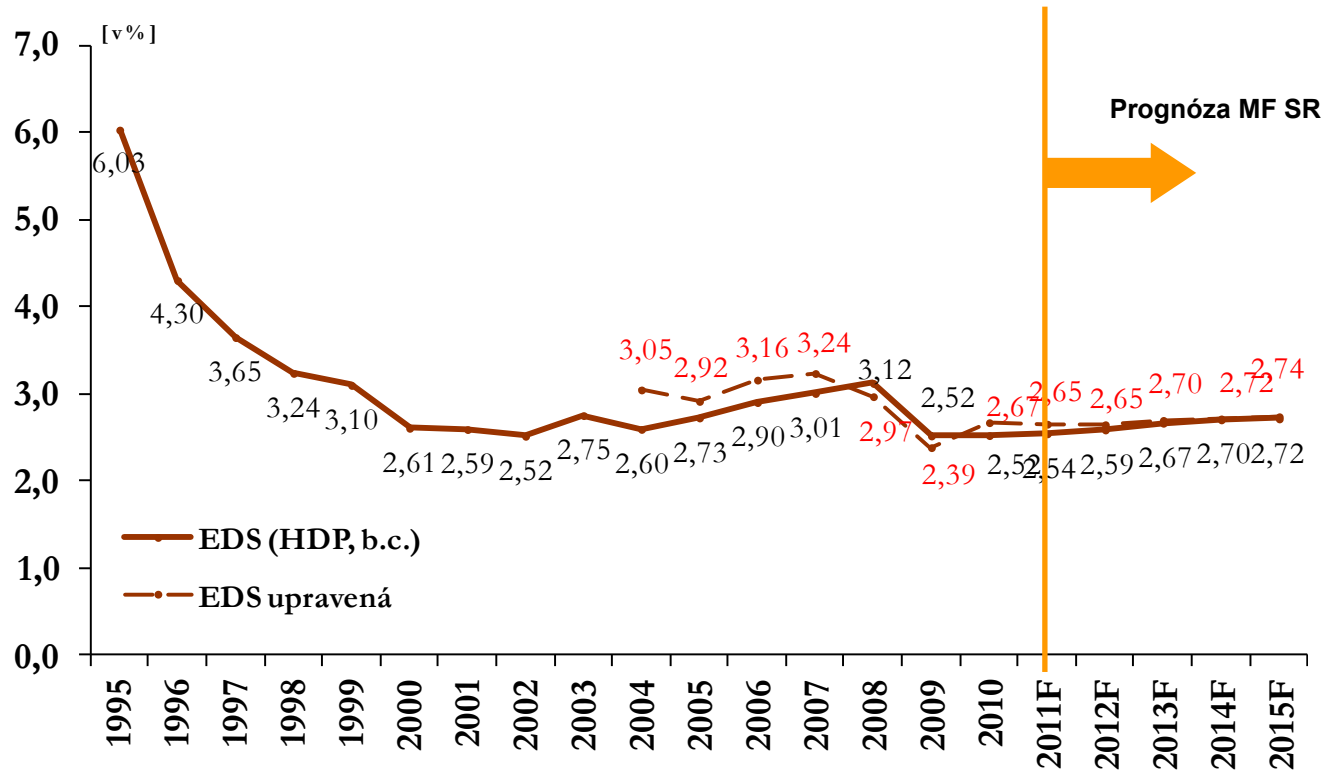
	2010	2011E	2012F	2013F	2014F	2015F
Skutočnosť / prognóza DPFOzč v mil. €	1 447	1 641	1 774	1 872	1 989	2 143
rast (v %)		13,4	8,1	5,5	6,2	7,7
Upravená EDS (DPFOzč/mzdová báza)	8,10	8,15	8,16	8,26	8,35	8,49
rast (v %)		0,64	0,05	1,26	1,10	1,70
Priemerná mesačná mzda (v €)	769	786	811	843	881	927
rast (v %)		2,2	3,2	4,0	4,5	5,2
Odpočítateľná položka (v €)	4 025,7	3 559,30	3 644,74	3 735,94	3 833,09	3 929,09
rast (v %)		-11,6	2,4	2,5	2,6	2,5
Životné minimum k 1.1. (v €)	185,19	185,38	189,83	194,58	199,64	204,64
rast (v %)		0,1	2,4	2,5	2,6	2,5
Fiscal drag (↑ priem. mzdy - ↑ rast ŽM)		2,1	0,8	1,5	1,9	2,7

# DPPO – Ziskovosť korporácií a ZD (1)



- Rok 2010 a 2011 rast ziskovosti korporácií, základ dane a daňová povinnosť ovplyvnená odpočtom straty.
- Rok 2012 - rast základu dane v súlade s rastom ziskovosti ŠÚSR za 1q2012 (3,8%), aj s očakávaným rastom nom. HDP (3,9%).
- 1. štvrťrok 2012 nefinančné korporácie medziročne pokles ziskovosti o 2,6 %, finančné korporácie medziročne + 35,5 %. Štruktúra ziskovosti korporácií je dôvod k opatrnosti.

## DPPO (2)



EDS 2008 – pozitívny vplyv legislatívy – opravné položky a rezervy ↑

EDS 2009 – legislatíva ↑ (OP a rezervy). Prepad ziskovosti nefinančných korporácií (30,9%) ↓

EDS 2010,2011 – zisk korporácií medziročne 24,4% a 17,7%↑. Odpisovanie strát roku 2009↓

EDS 2012 - 2015 - mierne rastúca očistená EDS. Makro mierne ↑.

# Daň vyberaná zrážkou – štruktúra výnosu

Odhad rozdelenia výnosu dane z príjmov vyberanej zrážkou (v tis. Eur)

	2008	2009	2010	2011	2012F	2013F	2014F	2015F
<b>Výnos dane celkom</b>	<b>205 978</b>	<b>155 779</b>	<b>152 339*</b>	<b>143 254</b>	<b>160 579</b>	<b>161 586</b>	<b>192 709</b>	<b>249 935</b>
1) z úrokov z vkladov, plnenia z poistenia, z prostriedkov na účte ŠP	142 058	101 368	76 782	79 148	95 952	96 518	124 429	178 348
2) podielové fondy, o.c.p.	12 154	5 344	6 322	11 018	7 859	8 228	8 715	9 218
3) zdravotné poistenie	1 742	2 795	3 124	2 988	2 988	2 988	2 988	2 988
4) licenčné poplatky (LP) a ostatné	50 023	46 272	50 688	50 100	53 780	53 852	56 577	59 381
- z toho: len LP (identifikované)**	35 678	31 240	34 475	35 175	38 561	38 276	40 540	42 881
- z toho: ostatné zrážky (+reziduál)***	14 346	15 032	16 213	14 925	15 219	15 576	16 037	16 500

\* Vrátane jednorázovej platby pokuty u PO (cca 15 mil. eur)

\*\* Identifikované LP s platbou nad 166 tis. eur ročne

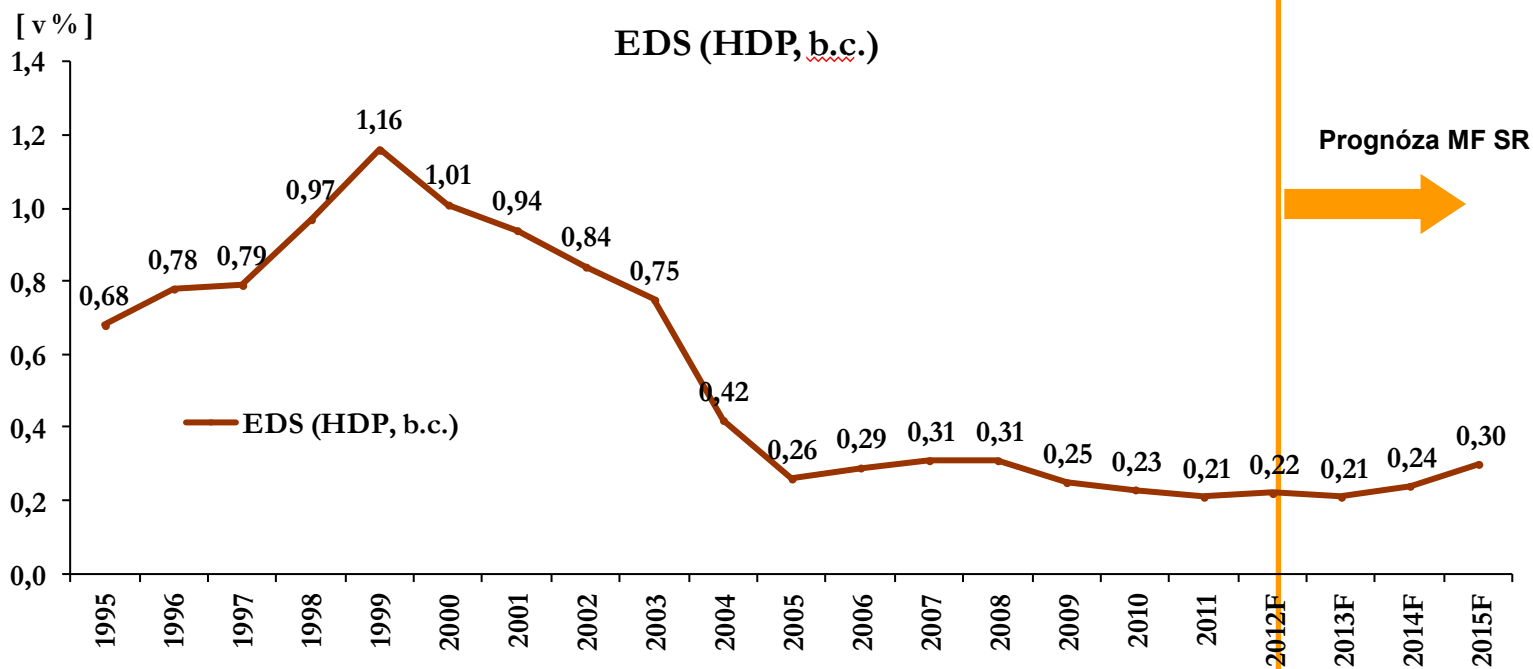
\*\*\* Ostatné LP, iné zrážky (napr. príjmy umelcov, športovcov s obmedzenou DP) a ostatné zrážky vrátane reziduálu, ktorý zodpovedal cca 1-2% výnosu v rokoch 2007 – 2010 (po roku 2010 bez reziduálu)

## Najdôležitejšie zložky dane:

- Približne 60-70% výnosu tvorí daň zrazená z vyplatených výnosov, neplatí v rokoch 2009 – 2012, kedy výrazne poklesla úroková sadzba (podiel 47% - 60%)
- V rokoch 2010-2011 došlo k zmene štruktúry vkladov z hľadiska doby splatnosti



# Daň vyberaná zrážkou



**EDS 2009–2010:** pokles u subjektov platiacich licenčné poplatky (LP) z objemu tržieb, pokles váženej priemernej úrokovej miery (PÚM) zo všetkých vkladov, vklady tvoria 67-70% výnosu dane (PÚM v roku 2008 – 2.14%, v roku 2009 -1,18% a v roku 2010 -0,95%), nižší rast objemu vkladov, jednorazová platba dane z LP (cca 7 mil. Eur), rok 2010 pozitívny vplyv jednorazovej platby pokuty PO (cca 15 mil. eur).

**EDS 2011–2012:** rast váženej PÚM, rast objemu vkladov aj HDP

**EDS 2013:** ↓ z titulu poklesu váženej PÚM (o 7,4% y-o-y)

**EDS 2014–2015:** rast váženej PÚM, rast objemu vkladov, rast HDP

# DPH – vývoj v roku 2012

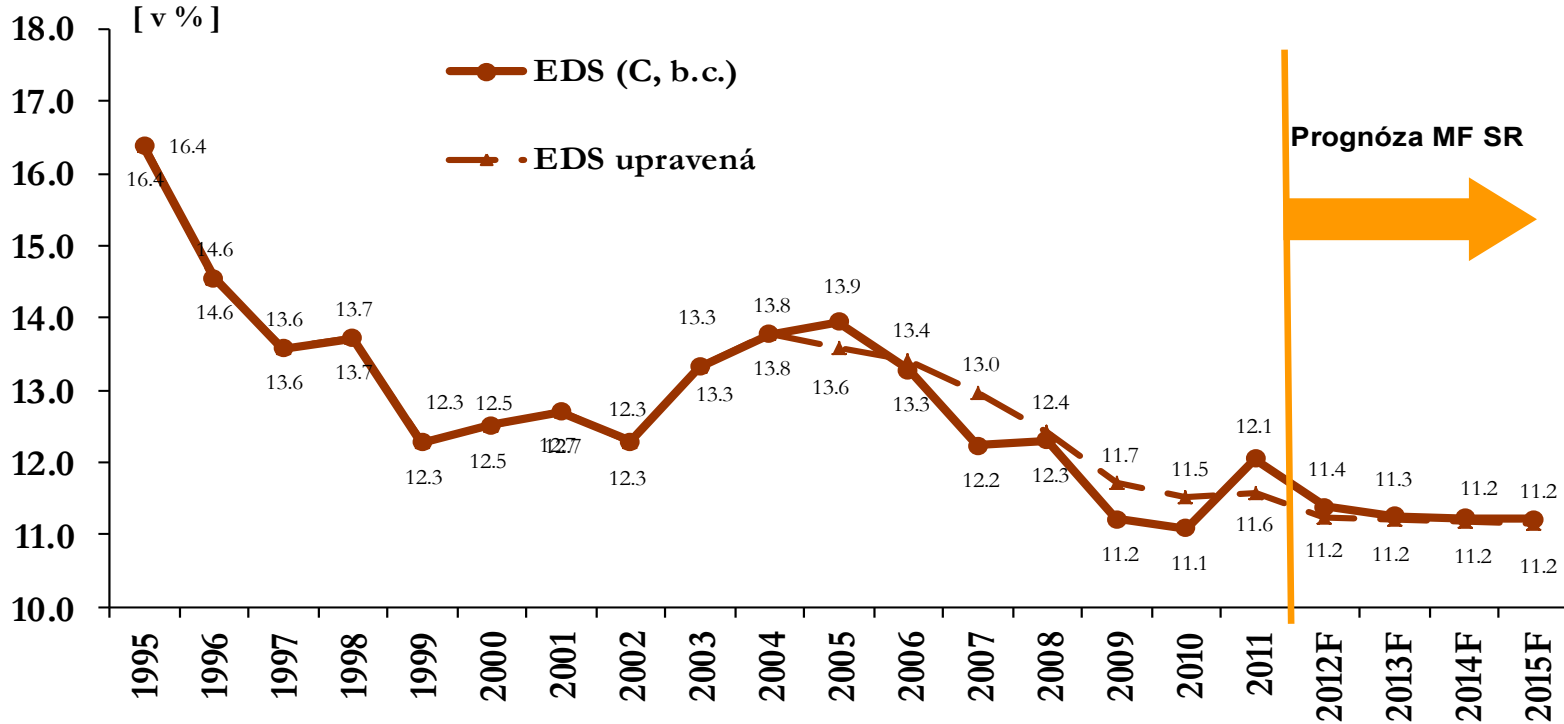
## 2011

- Akruálna DPH za 2011 + 37.7 mil. Eur oproti februárovému odhadu – vplyv nižších nadmerných odpočtov za marec 2012 ako sa čakalo
- Jenorazové efekty – PPP : 2011 +173,6 mil. Eur a v roku 2012 +38 mil. Eur (pravdepodobne júl-august)

## 2012

- Hotovostný výnos za 1q 2012 : -4,8% medziročne - veľmi volatilný medzi mesiacmi ovplyvnený časovými posunmi NO (veľmi vysoké NO z konca minulého roka + problémy FS SR začiatkom roka)
- Kľúčové sú daňové priznania – akruálna DPH
- Hotovostný výnos sa vyvíja v súlade s daňovými priznaniami - to čo sa FS SR reportuje, to sa aj vyberie.
- **Problém: nesúlad vývoja DPH vzhľadom na maroeconomický vývoj (najmä daňová povinnosť)**
- **DPH z daňových priznaní za 1q 2012 -0,9%** - vlastná daňová povinnosť medziročne klesá -1,4%
- **Nominálna spotreba domácností 1q2012 +4,4%** , **nominálne tržby (očistené) +5,1%**
- **2012 opatrný prístup - medziročný rast ročnej akruálnej DPH (očistenej o PPP) vo výške 1,5%**
- Potrebne analyzovať individuálne DP

# DPH (prezentované na Výbore 15.6.2012, neobsahuje definitívnu prognózu)



EDS 2007: zavedenie 10%-nej sadzby na lieky a zdravotnícke pomôcky (-106,6 mil. eur),

EDS 2008: zavedenie 10%-nej sadzby na knihy, notoviny a zdravotnícke pomôcky (-11,2 mil. eur),

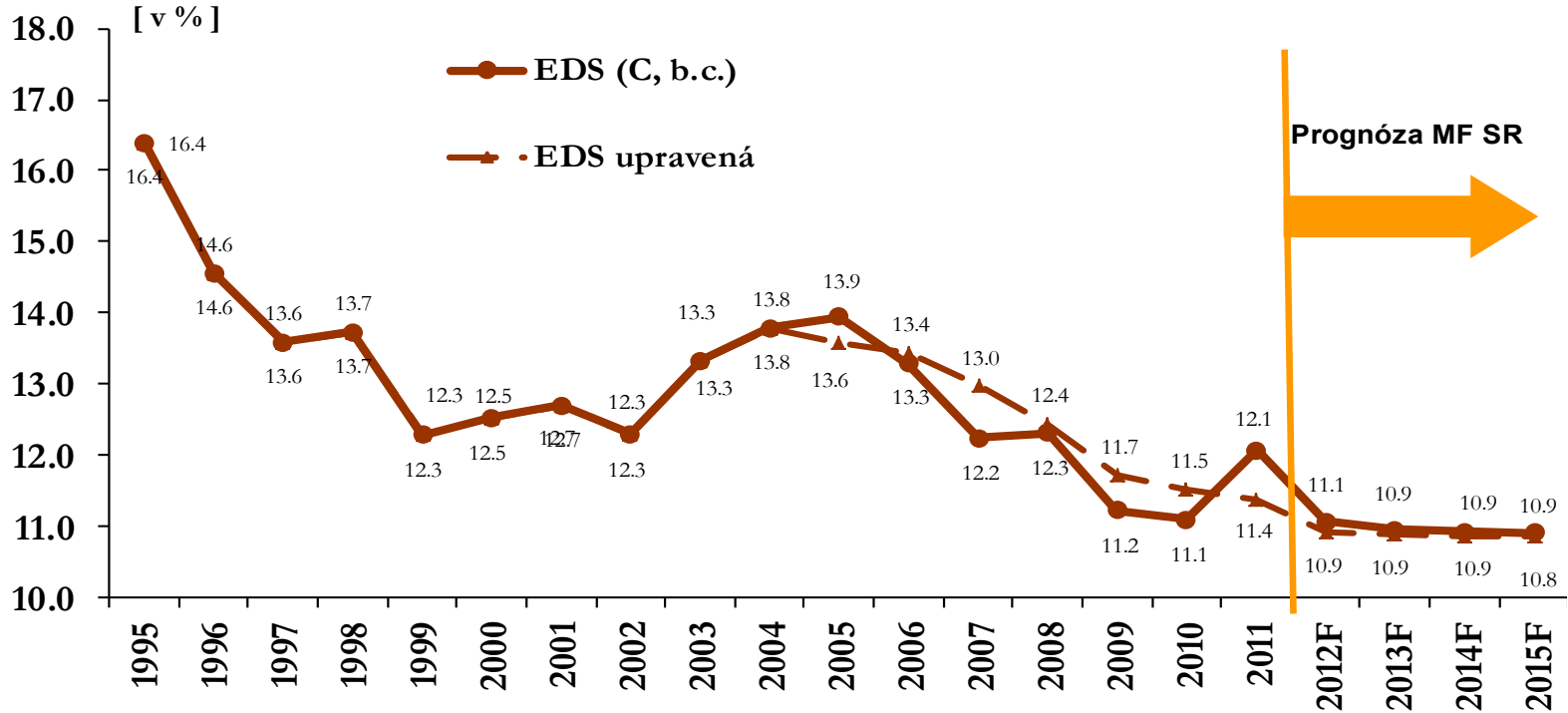
EDS 2009: smernica o homologizácii áut kategórie N1 ↓, zvýšenie podielu nezdanených položiek v štruktúre spotreby domácností ↓

EDS 2010: zrušenie zákazu odpočtu dane na vozidlá kategórie M1, zavedenie 6%-nej sadzby na „predaj z dvora“ (-1,6 mil. eur)

EDS 2011: DPH z PPP projektov ↑

EDS 2011-2015: zvýšenie základnej sadzby dane z 19% na 20% ↑, zrušenie 6%-nej sadzby dane na „predaj z dvora“ ↑,

# DPH (finálna prognóza - aktualizácia EDS)



EDS 2007: zavedenie 10%-nej sadzby na lieky a zdravotnícke pomôcky (-106,6 mil. eur),

EDS 2008: zavedenie 10%-nej sadzby na knihy, notoviny a zdravotnícke pomôcky (-11,2 mil. eur),

EDS 2009: smernica o homologizácii áut kategórie N1 ↓, zvýšenie podielu nezdanených položiek v štruktúre spotreby domácností ↓

EDS 2010: zrušenie zákazu odpočtu dane na vozidlá kategórie M1, zavedenie 6%-nej sadzby na „predaj z dvora“ (-1,6 mil. eur)

EDS 2011: DPH z PPP projektov ↑

EDS 2011-2015: zvýšenie základnej sadzby dane z 19% na 20% ↑, zrušenie 6%-nej sadzby dane na „predaj z dvora“ ↑,

# Spotrebné dane (1)

Možnosti konsolidovať prostredníctvom SD *de facto* vyčerpané, pretože:

MO (cca 55% výnosu): plnenie pod očakávaniami, nezodpovedá makroekonomickému vývoju, benzín v SR dlhodobo drahší ako v okolitých krajinách (indikátor < 1)

Vývoj cenovej konkurencieschopnosti benzínu

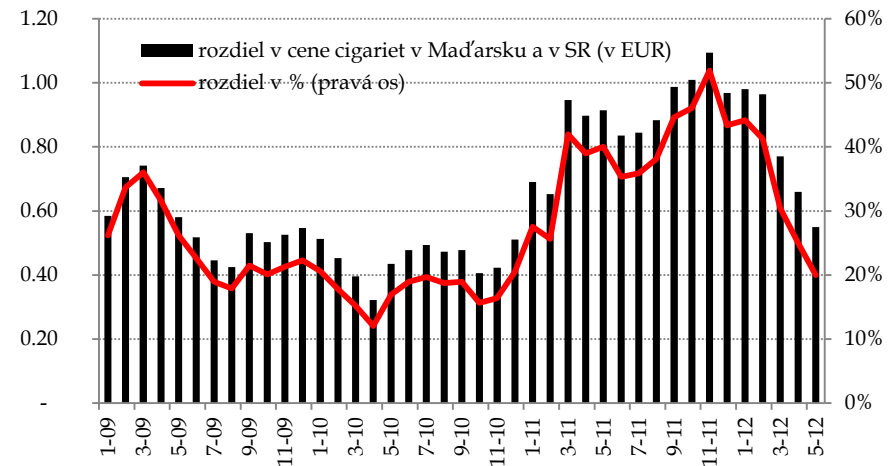
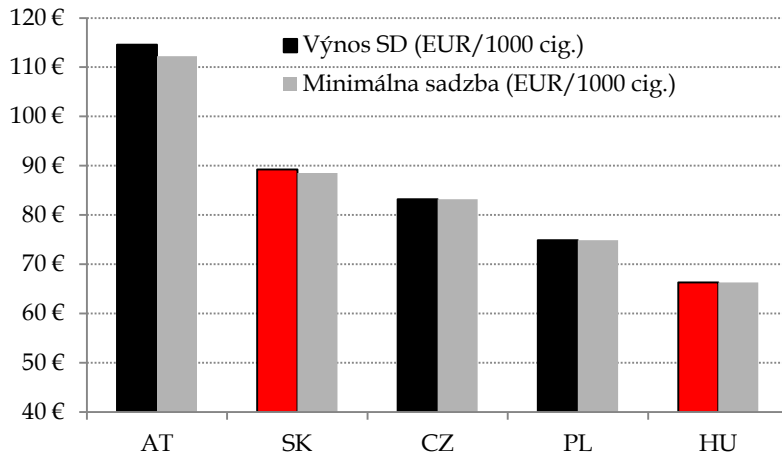


Vývoj cenovej konkurencieschopnosti nafty



## Spotrebné dane (2)

**Tabak (cca 30% výnosu):** dosiahnutý limit v zvyšovaní sadzieb pokiaľ sa nezníži cenový rozdiel medzi SK a HU. V neprospech SK aj výnimky pre HU a PL umožňujúce pomalší rast sadzieb SD



**Lieh (cca 10% výnosu):** zvyšovanie SD výrazne obmedzené vzhľadom na existujúcu úroveň daňových únikov, ako aj možnosť substitúcie k nezdanenému lacnému „vínu“

**Pivo (cca 3% výnosu):** dlhodobý trend poklesu spotreby a prechod k nealko a nízkoalkoholickým pivám

→ Potreba riešiť SD z alkoholických nápojov systematicky, nie individuálne

# Spotrebné dane (3)

**Možnosti zvyšovania výnosu SD sú limitované predovšetkým týmito faktormi:**

- Okrem krátkodobej cenovej motivácie uskutočňovať cezhraničné nákupy aj **vybudovanie návyku, ktorý má dlhodobejšie dôsledky na výnos SD** (ľudia si „zvyknú“ nakupovať v zahraničí predovšetkým pohonné látky a cigarety - resp. aj iné tovary, a vo zvyku pokračujú aj pri znížení cenového rozdielu voči SR)
- Odhadovaná miera daňových únikov relatívne vysoká (pri liehu o 7 - 15% vyššia oproti „štandardnej“ miere únikov), v súčasnosti nedostatočne adresovaná
  - Problém aj pri MO a tabaku
  - Nerieši „akútnu konsolidáciu“, avšak zo stredno- a dlhodobého hľadiska mimoriadne dôležitá

**Výraznejšie zvyšovanie SD v súčasnosti už nie je možné**

# Daň z emisných kvót

Daň z emisných kvót - hrubý výnos (ESA 95, v tis. eur)	2011	2012
Rozpočet verejnej správy 2011 - 2013	92 640	92 640
Rozpočet verejnej správy 2012 - 2014	45 000	45 000
Prognóza február 2012	50 620	33 755
Aktuálna prognóza jún 2012	50 512	27 598

**Výnos dane je nižší v porovnaní s pôvodnými očakávaniami z viacerých dôvodov:**

- Nový predpoklad o priemernej cene EUA na rok 2012, na základe prognóz zahraničných inštitúcií sa znížila z 8 na 7.5 eur/EUA (Priemerná cena za rok 2011 = 13,05 eur/EUA). Zároveň ďalšie faktory (skutočné emisie 2011 v ETS, zaniknuté prevádzky).
- Do 13.6.2012 bol celkový výber dane 39 mil. Eur. Definitívny výnos dane za rok 2011 mal byť známy po vyrovnaní dane, po podaní daňových priznaní za rok 2011 k 30.6.2012.

Ústavný súd SR 13.júna 2012 dočasne pozastavil účinnosť ustanovení zákona o emisnej dani. Zatiaľ nie je publikované rozhodnutie ÚS SR v Zbierke zákonov, a preto nie je možné jednoznačne povedať dôsledky na rozpočet.

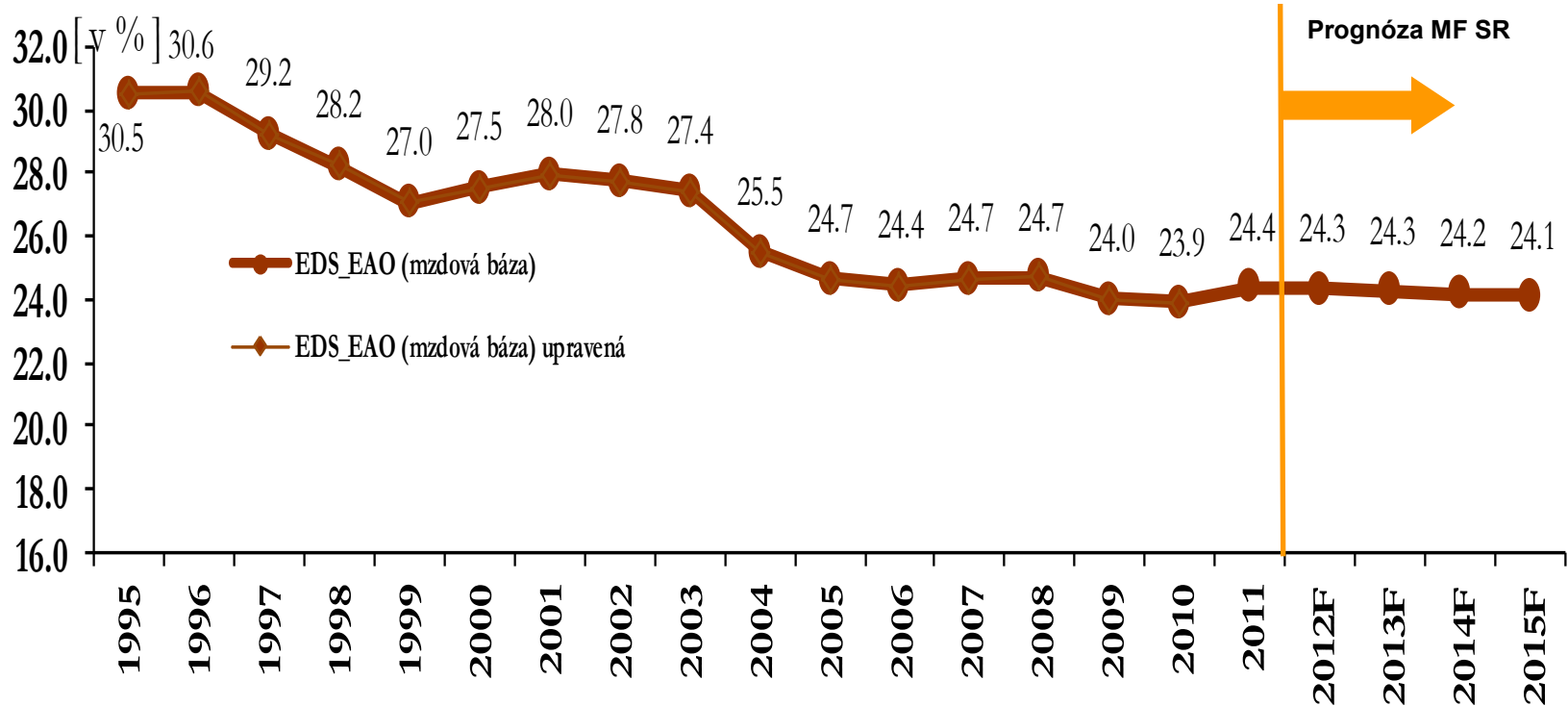


# Osobitný odvod vybraných finančných inštitúcií (banková daň)

Osobitný odvod vybraných finančných inštitúcií (ESA 95, mil. Eur)	Rok 2012 RVS	Aktuálny odhad 2012	Rok 2013 RVS	Aktuálny odhad 2013
Osobitný odvod - sadzba 0,4%	102	94	102	94
Vplyv na DPPO	-19	-18	-19	-18
Čistý výnos opatrenia	83	77	83	77

- s účinnosťou od 1.1.2012 sú vybrané finančné inštitúcie v SR zaťažované osobitným odvodom
- vypočítava sa ako 0,4% z hodnoty pasív znížených o sumu vlastného imania a o hodnotu chránených vkladov
- očakávaný výnos opatrenia v roku 2012 je vo výške 76,5 mil. Eur. Započítaný je aj negatívny vplyv na DPPO, keďže odvod predstavuje daňový výdavok.

# Sociálne odvody vrátane II. piliera



EAO: od roku 2008 zvýšenie MVZ na štvornásobok priemernej mzdy

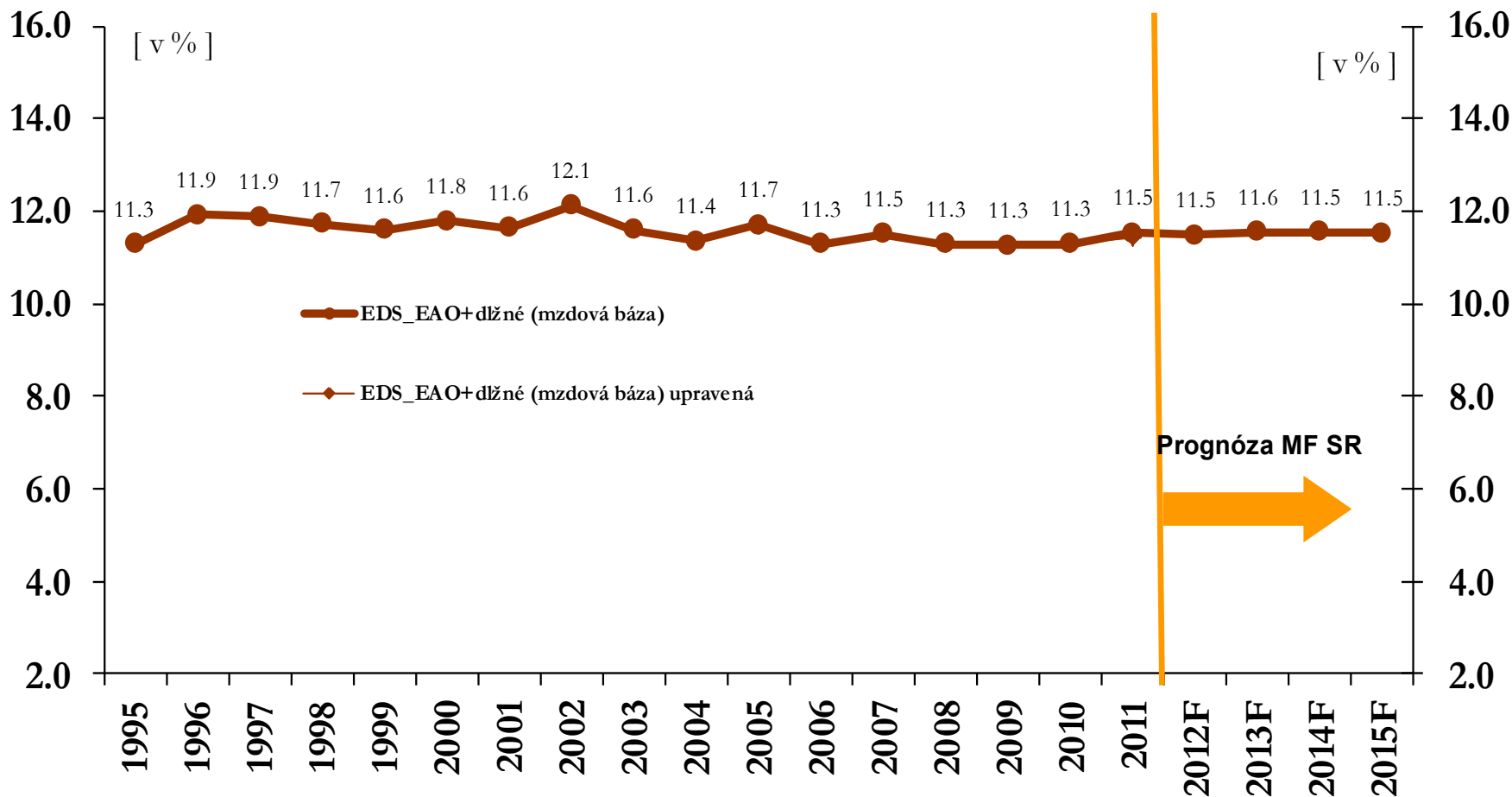
EAO: nižšia EDS 2009 a 2010 - od 1.4.2009 dočasne (na 2 roky) zníženie sadzby do RFS pre SZČO z 4,75% na 2%

EAO: nižšia EDS 2009 - výraznejší pokles úspešnosti výberu o 2 percentuálne body (výpadok cca 110,4 mil. eur)

EAO: nižšia EDS 2010 - pravdepodobne časť poistného od EAO v dlžnom (za dlžné sa považuje poistné na ktoré bolo vydané rozhodnutie o vymáhaní - po novom od 15. dňa splatnosti. Tento istý problém aj v roku 2011.

EAO: nárast EDS 2011 - návrat sadzby SZČO do RFS na 4,75%, návrat úspešnosti výberu minimálne na predkrízovú úroveň

# Zdravotné poisťovne



EAO: vyššia EDS v rokoch 2012-2014 z dôvodu legislatívy účinnej od 1.1.2011 - paušálne výdavky na 40% , platenie odvodov z dividend

# DANE - rozdiel prognóza vs. február 2012

ESA 95 (v mil. eur)	2011E	2012E	2013F	2014F	2015F
<b>DPFO</b>	-7	-2	-19	-21	-30
- z toho závislá činnosť	0	5	-11	-12	-21
- z toho podnikanie a SZČO	-7	-7	-8	-9	-10
<b>DPPO</b>	-7	5	1	3	-4
<b>Daň vyberaná zrážkou</b>	0	5	-8	-25	-25
<b>DPH</b>	38	-66	-27	-19	-25
<b>Spotrebné dane</b>	0	-25	7	13	15
- z toho: SD z minerálnych olejov	0	-13	-7	-2	-1
SD z tabaku	0	-10	13	14	15
<b>Ostatné dane</b>	-16	-32	-26	-31	-36
<b>Sociálna poisťovňa (EAO+dlžné) - I. pilier</b>	27	41	32	33	17
<b>Zdravotné poisťovne (EAO+dlžné)</b>	12	-2	6	5	-3
<b>Dane a sociálne odvody spolu</b>	47	-76	-35	-42	-91
Dane a sociálne odvody spolu (% HDP)	0,07	-0,11	-0,05	-0,05	-0,11

# DANE - rozdiel prognóza vs. RVS 12 - 14

ESA 95 (v mil. eur)	2011E	2012E	2013F	2014F
<b>DPFO</b>	<b>-32</b>	<b>-36</b>	<b>-51</b>	<b>-67</b>
- z toho závislá činnosť	-24	-27	-42	-56
- z toho podnikanie a SZČO	-7	-9	-9	-11
<b>DPPO</b>	<b>-7</b>	<b>-17</b>	<b>-19</b>	<b>-35</b>
<b>Daň vyberaná zrážkou</b>	<b>0</b>	<b>-7</b>	<b>-35</b>	<b>-54</b>
<b>DPH</b>	<b>38</b>	<b>-78</b>	<b>-123</b>	<b>-177</b>
<b>Spotrebné dane</b>	<b>-35</b>	<b>-73</b>	<b>-65</b>	<b>-61</b>
- z toho: SD z minerálnych olejov	-26	-46	-46	-43
SD z tabaku	-10	-26	-15	-14
<b>Ostatné dane</b>	<b>-18</b>	<b>-42</b>	<b>-26</b>	<b>-31</b>
<b>Sociálna poisťovňa (EAO+dlžné) - I. pilier</b>	<b>5</b>	<b>75</b>	<b>52</b>	<b>34</b>
<b>Zdravotné poisťovne (EAO+dlžné)</b>	<b>-3</b>	<b>-24</b>	<b>-27</b>	<b>-46</b>
<b>Dane a sociálne odvody spolu</b>	<b>-53</b>	<b>-203</b>	<b>-293</b>	<b>-437</b>
Dane a sociálne odvody spolu (% HDP)	-0,08	-0,28	-0,39	-0,55

# Zhrnutie

- V porovnaní s februárovou prognózou nedochádza napriek mierne pozitívnemu makru v roku 2012 k pozitívnym zmenám v prognóze.
- Celkový pokles daňových a odvodových príjmov sa odhaduje na **úrovni -0,1% HDP najmä z dôvodu neistého vývoja DPH.**
- Rovnako v prípade spotrebných daní sa ukazuje, že bez dodatočných opatrení už nie je možné od nich očakávať výrazné rasty ani pri zvyšovaní sadzieb :
  - z dôvodu cenovej konkurencieschopnosti v regióne a
  - daňových únikov

# Návrh konsolidačného balíčka

Navrhovaný konsolidačný balíček 2013 - 2015 (ESA95, % HDP)			
	2013	2014	2015
<b>SPOLU</b>	<b>3,1</b>	<b>3,1</b>	<b>4,1</b>
<b>Výdavkové opatrenia</b>			
<b>SPOLU</b>	<b>0,9</b>	<b>1,0</b>	<b>1,8</b>
Opatrenia zahrnuté v návrhu východísk rozpočtu VS	0,7	0,9	1,5
Ostatné	0,2	0,1	0,3
<b>Prijmové opatrenia</b>			
<b>SPOLU</b>	<b>2,1</b>	<b>2,1</b>	<b>2,2</b>
Priame dane	1,0	1,0	1,1
Majetkové dane	0,1	0,1	0,1
Príjmové dane	0,9	1,0	1,0
Nepriame dane (spotrebné dane)	0,0	0,0	0,0
Dôchodkový systém	0,7	0,8	0,9
Bankový odvod	0,1	0,1	0,1
Regulovaný sektor	0,1	0,0	0,0
Ostatné	0,2	0,2	0,2
<b>Potreba konsolidačných opatrení*</b>	<b>2,3</b>	<b>2,7</b>	<b>3,3</b>
Reziduál – možné disponibilné prostriedky na priority vlády**	0,8	0,4	0,8

\* Vplyv na makroekonomickú prognózu počítal len s potrebou konsolidačných opatrení

\*\* Rozdiel medzi veľkosťou možných opatrení (3.1% HDP v roku 2013) a potrebnými konsolidačnými opatreniami (2.3% HDP v roku 2013) predstavuje priestor pre priority vlády alebo menší rozsah realizovaných opatrení