

Aktualizácia prognózy daňových a odvodových príjmov na roky 2012 - 2016 (29. zasadnutie)

Martin Filko

hlavný ekonóm MF SR a riaditeľ IFP



Obsah

- Predpoklady prognózy – rozdiely oproti VRVS 14–16 (VpDP feb. 2013)
 - Makroekonomické predpoklady
 - Zmena levelu / EDS
 - Nové legislatívne predpoklady (oproti februáru)
 - Aktualizácia konsolidačného balíčka
- Nová prognóza daní a odvodov (efektívne daňové sadzby)
- Porovnanie oproti VRVS 2014 – 2016 a RVS 2013 – 2015 (dec. 2012)

Makroekonomické predpoklady

- Zhoršili sa predpoklady o vonkajšom prostredí na celom horizonte prognóz
- Menej priaznivé externé prostredie sa spolu s potrebou dodatočnej konsolidácie v rokoch 2014-16 premietlo aj do horšieho vývoja v domácej ekonomike
 - Slabší trh práce
 - Nižší domáci dopyt
- Výraznejšie oživenie sa očakáva až v roku 2014

Ukazovateľ (p. b.)	2012E	2013F	2014F	2015F	2016F
HDP; reálny rast	-0.2	-0.7	-0.7	-0.5	-0.1
HDP; nominálny rast	-0.2	-1.5	-0.6	-0.6	-0.2
Konečná spotreba domácností; reálny rast	-0.2	-0.5	-0.7	-0.3	-0.5
Konečná spotreba domácností; nom. rast	-0.3	-1.1	-1.2	-0.6	-0.8
Priem. mesačná mzda; nominálny rast	0.2	-0.4	-0.9	-0.6	-0.6
Počet zamestnaných, podľa evid. počtu; rast	-0.1	-0.4	-0.2	0.0	0.0
Mzdová báza; rast *)	0.1	-0.7	-1.1	-0.6	-0.6
Inflácia (priemerná ročná)	0.0	-0.5	-0.5	-0.4	-0.3
Inflácia - nízkopríjm. domácnosti (pr. ročná)	-0.1	-0.5	-0.5	-0.3	-0.2
Priemerná úroková miera z vkladov	0.0	-0.2	-0.4	-0.5	-0.3

Vplyv aktualizácie levelu / EDS (1)

1. DPPO

- Očakávané nižšie vyrovnanie za rok 2012 v porovnaní s pôvodným odhadom o 73 mil. Eur
- Zníženie EDS v rokoch 2013 – 2016 kvôli očakávanému zhoršeniu hospodárskeho výsledku

2. DPFO podnikanie

- Očakávané nižšie vyrovnanie za rok 2012 o 16 mil. Eur

3. Daň z pridanej hodnoty

- Začiatok roku 2013 v súlade s očakávaniami po očistení o vplyv štvrtročných platcov – pokles vlastnej daňovej povinnosti kompenzovaný poklesom nadmerných odpočtov
- Úprava EDS smerom dolu kvôli poklesu vládnej medzispotreby a THFK vlády

4. Spotrebné dane

- MO - horšie plnenie v roku 2013
- Tabak - negatívne riziko z presunu smerom k nezdanenému tabaku a alternatívnym tabakovým produktom

5. Zdravotné odvody

- Negatívna korekcia na základe plnenia

Vplyv aktualizácie levelu / EDS (2)

6. Miestne dane (2012)

- Daň z nehnuteľností (+16,2 mil. eur) – v rozpočte sa uvažovalo s nižším vplyvom zvyšovania sadzieb dane
- Dane za špecifické služby (+2,5 mil. eur)

7. Osobitný odvod z podnikania v regulovaných odvetviach (2012 - 2013)

- Vyrovnanie za rok 2012 na úrovni -5 mil. eur

Vplyv aktualizácie EDS (level) (3)

ESA95, tis. eur	2012E	2013F	2014F	2015F	2016F
(1) DANE	-7 994	-148 426	-174 427	-277 076	-314 793
Daň z príjmov fyzických osôb	-16 271	-17 610	-17 551	-18 314	-18 891
Daň z príjmov právnických osôb	-69 829	-112 963	-117 001	-124 974	-131 635
Daň z príjmov vyberaná zrážkou	86	12 120*	2 796	-11 107	-9 978
Daň z pridanej hodnoty (KSD)	61 191	16 303	-4 094	-68 296	-80 290
Daň z pridanej hodnoty (KSD+vláda)	37 404	58 320	-13 220	-81 266	-162 562
Spotrebné dane	3 083	-48 987	-54 580	-65 638	-74 348
Dane z medzinárodného obchodu a transakcií	-30	-4 735**	7 371	6 927	713
Miestne dane	18 700	12 578	8 632	4 326	-364
Ostatné dane	-4 924	-5 131	0	0	0
(2) SOCIÁLNE A ZDRAVOTNÉ ODVODY	-9 967	1 116***	-12 090	-12 583	-27 087
(3) 2% na VPÚ	0	-1 139	-2 415	-2 456	-2 996
SPOLU (1) + (2) - (3)	-17 962	-146 172	-184 102	-287 203	-338 884
v % HDP	-0.03	-0.20	-0.24	-0.36	-0.40

* vplyv zaplateného jednorazového licenčného poplatku (cca 11,7 mil. eur)

** liberalizácia zahraničného obchodu a posun účinnosti zavedenia zníženého podielu na vybratých finančných prostriedkoch z roku 2014 na rok 2016 (z 25% na 20%)

*** aktualizácia vplyvu transferu úspor od vystupujúcich z 2. piliera (2013) - 11,9 mil. eur oproti VpDP feb 2013

Nové legislatívne predpoklady (oproti februáru)

- bez zmien v legislatíve oproti VpDP z februára
- zmeny v legislatíve nezahrnuté v prognóze
 - novela zákona 650/2004 Z. z. o doplnkovom dôchodkovom sporení – negatívne riziko vo výške cca 2 mil. eur/rok s účinnosťou od roku 2015
 - novela zákona 595/2003 Z. z. o dani z príjmov – negatívne riziko vo výške – cca 8 mil. eur/rok s účinnosťou od roku 2014

Aktualizácia konsolidačného balíčka (1)

Podľa jednotlivých daní (ESA 95)	2012	2013	2014	2015	2016
Aktualizácia legislatívy - spolu	-3 418	-21 355	-44 684	-56 083	-83 884
- sociálna poisťovňa	0	5 414	-16 925	-23 366	-40 840
- zdravotné poisťovne	0	-3 380	-6 650	-8 375	-16 062
- daň z príjmu fyzických osôb	0	-1 643	-1 922	-2 254	-2 444
- z toho: závislá činnosť	0	-16	-660	-936	-1 064
- z toho: podnikanie	0	-1 627	-1 262	-1 319	-1 380
- daň z príjmu právnických osôb	510	-16 556	-19 067	-21 937	-24 356
- spotrebná daň z tabaku	0	-58	-121	-150	-182
- osobitný odvod podnikov v regulovaných odvetviach	-5 131	-5 131	0	0	0
- osobitný a mimoriadny odvod vybraných finančných inštitúcií	1 203	0	0	0	0
z toho: aktualizácia vplyvu makroprostredia	150	-11 460	-24 972	-34 943	-48 432
z toho: aktualizácia levelu	-3 568	-9 895	-19 713	-21 140	-35 542
z toho: aktualizácia vplyvu makroprostredia (v %)	-4%	54%	56%	62%	58%
z toho: aktualizácia levelu (v %)	104%	46%	44%	38%	42%

Aktualizácia konsolidačného balíčka (2)

Podľa jednotlivých opatrení (ESA 95)	2012	2013	2014	2015	2016
Aktualizácia legislatívy - spolu	-3 418	-21 355	-44 684	-56 083	-83 884
- zvýšenie a zosúladenie maximálnych vymeriavacích základov	0	-1 072	-4 400	-5 878	-8 108
- zvýšenie v odvodovej povinnosti SZČO	0	-4 776	-7 008	-8 895	-22 069
- zavedenie odvodovej povinnosti na príjmy z dohôd	0	-895	-2 432	-3 499	-9 512
- zmeny v II. pilieri (zníženie príspevkovej sadzby z 9% na 4%)	0	10 033	-6 314	-9 193	-11 887
- prechod DPPO z 19% na 23% u opatrení v zákone č. 461/2003	0	811	592	379	127
- zmeny v sadzbách daní z príjmov - DPPO 23%, DPFO 19% a 25%	0	-19 287	-22 586	-26 272	-27 596
- z toho: zavedenie druhej sadzby dane z príjmu fyz. osôb (19% a 25%)	0	-772	-2 230	-3 020	-3 172
- z toho: zvýšenie sadzby dane u právnických osôb na 23%	0	-18 515	-20 357	-23 251	-24 423
- obmedzenie paušálnych výdavkov a zrušenie paušálu pri prenájme - SZČO	0	-1 954	-2 414	-2 575	-4 656
- rozšírenie osobitného a zavedenie mimoriadneho odvodu v bank. sektore	1 002	0	0	0	0
- zavedenie dočasného osobitného odvodu z podnikania v reg. odvetviach	-4 443	-4 156	0	0	0
- predsunutie zvýšenia spotrebnej dane z tabakových výrobkov	0	-58	-121	-150	-182
- zvýšenie poplatku pri registrácii automobilov	24	0	0	0	0
z toho: aktualizácia vplyvu makroprostredia (v %)	-4%	54%	56%	62%	58%
z toho: aktualizácia levelu (v %)	104%	46%	44%	38%	42%

Príspevky k zmene prognózy (1)

Daňové a odvodové príjmy VS					
ESA95, tis. eur	2012E	2013F	2014F	2015F	2016F
Aktualizácia prognóz (bez vplyvu 2%)	-30 757	-343 016*	-611 064	-866 186	-1 046 862
Aktualizácia prognóz	-30 757	-341 877	-608 649	-863 730	-1 043 866
<i>daňové príjmy</i>	<i>-26 466</i>	<i>-289 752</i>	<i>-453 742</i>	<i>-647 482</i>	<i>-749 864</i>
<i>odvodové príjmy</i>	<i>-4 290</i>	<i>-53 264</i>	<i>-157 322</i>	<i>-218 704</i>	<i>-296 998</i>
<i>2% na VPÚ</i>	<i>0</i>	<i>-1 139</i>	<i>-2 415</i>	<i>-2 456</i>	<i>-2 996</i>
Vplyv aktualizácie makroprognózy	-12 795	-195 706	-424 547	-576 527	-704 983
Vplyv zmeny levelu / EDS	-17 962	-146 172	-184 102	-287 203	-338 884
<i>z toho daň z pridanej hodnoty</i>	<i>61 191</i>	<i>16 303</i>	<i>-4 094</i>	<i>-68 296</i>	<i>-80 290</i>
<i>z toho DPPO</i>	<i>-69 829</i>	<i>-112 963</i>	<i>-117 001</i>	<i>-124 974</i>	<i>-131 635</i>
<i>z toho spotrebné dane</i>	<i>3 083</i>	<i>-48 987</i>	<i>-54 580</i>	<i>-65 638</i>	<i>-74 348</i>
<i>z toho odvody</i>	<i>-9 967</i>	<i>1 116</i>	<i>-12 090</i>	<i>-12 583</i>	<i>-27 087</i>
Vplyv novej legislatívy	0	0	0	0	0

Vysvetlivky:

* rozdiel -3 757 tis. eur predstavuje rozdiel vyplývajúci z aktualizácie jednorazového transferu medzi VpDP z februára a VRVS 14 - 16

Príspevky k zmene prognózy (2)

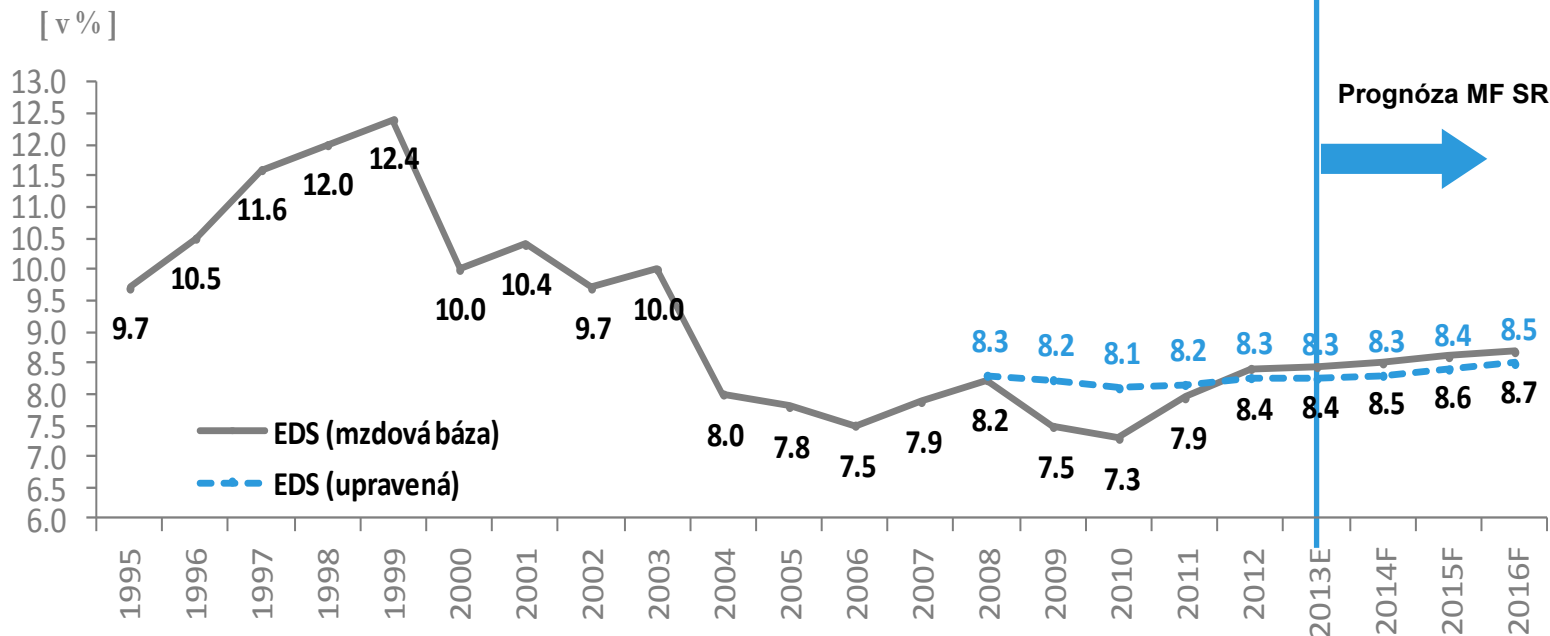
Daňové a odvodové príjmy VS					
ESA95, tis. eur	2012E	2013F	2014F	2015F	2016F
Aktualizácia prognóz (bez vplyvu 2%)	-0.04	-0.47	-0.81	-1.09	-1.25
Aktualizácia prognóz	-0.04	-0.47	-0.80	-1.09	-1.25
<i>daňové príjmy</i>	-0.04	-0.40	-0.60	-0.81	-0.89
<i>odvodové príjmy</i>	-0.01	-0.07	-0.21	-0.28	-0.35
<i>2% na VPÚ</i>	0.00	0.00	0.00	0.00	0.00
Vplyv aktualizácie makroprognózy	-0.02	-0.27	-0.56	-0.73	-0.84
Vplyv zmeny levelu / EDS	-0.03	-0.20	-0.24	-0.36	-0.40
<i>z toho daň z pridanej hodnoty</i>	0.09	0.02	-0.01	-0.09	-0.10
<i>z toho DPPO</i>	-0.10	-0.16	-0.15	-0.16	-0.16
<i>z toho spotrebné dane</i>	0.00	-0.07	-0.07	-0.08	-0.09
<i>z toho odvody</i>	-0.01	0.00	-0.02	-0.02	-0.03
Vplyv novej legislatívy	0.00	0.00	0.00	0.00	0.00

Prognóza MF SR – dane a odvody

ESA 95 (v mil. Eur)	2011	2012E	2013F	2014F	2015F	2016F
Daňové príjmy VS	10 978	10 885	11 157	11 232	11 372	11 918
DP fyzických osôb zo závislej činnosti	1 641	1 781	1 810	1 878	1 984	2 104
DP fyzických osôb z podnikania (2011 je odhad)	89	84	107	107	113	119
DP právnických osôb (2011 je odhad)	1 660	1 631	1 837	1 921	2 043	2 166
DP vyberaná zrážkou	143	167	180	154	174	229
Daň z pridanej hodnoty	4 711	4 322	4 283	4 355	4 259	4 466
Spotrebné dane	1 998	1 973	1 907	1 909	1 922	1 941
Dane z medzinárodných transakcií	39	31	27	28	28	23
Miestne dane	573	616	632	653	674	696
Ostatné dane	124	279	374	227	175	174
Sociálne poistenie (EAO + dlžné) - 1. pilier *	4 593	4 849	5 632	5 547	5 783	6 047
Zdravotné poistenie (EAO + dlžné)	2 385	2 426	2 591	2 693	2 819	2 959
Dane a sociálne odvody spolu	17 956	18 160	19 380	19 472	19 975	20 924
Dane a sociálne odvody spolu (% HDP)	26.0	25.4	26.7	25.7	25.1	25.0

* vrátane jednorazového vplyvu z otvorenia 2.pilieru v sume 44,2 mil. Eur v roku 2012 a 239,7 mil. Eur v roku 2013

DPFOzč



EDS 2009 - 2010 – protikrízové opatrenia (zvýšenie NČZD, zavedenie zamestnaneckej prémie)

EDS 2011 – zníženie NČZD z 22,5 na 19,2 násobok ŽM

EDS 2012 – 2013 – legislatívne zmeny od 1.1.2011 ↑ (vplyv v zúčtovaní 2012 – akruál 2012), **záporný fiscal drag** v roku 2013, medziročne silný január 2013 - **považujeme za one-off** (cca +10 mil. eur) a neprenášame ho v leveli

EDS 2014 – 2016 – pozitívny FD (v priemere 1,5 p.b.) ↑, schválené konsolidačné opatrenia ↑

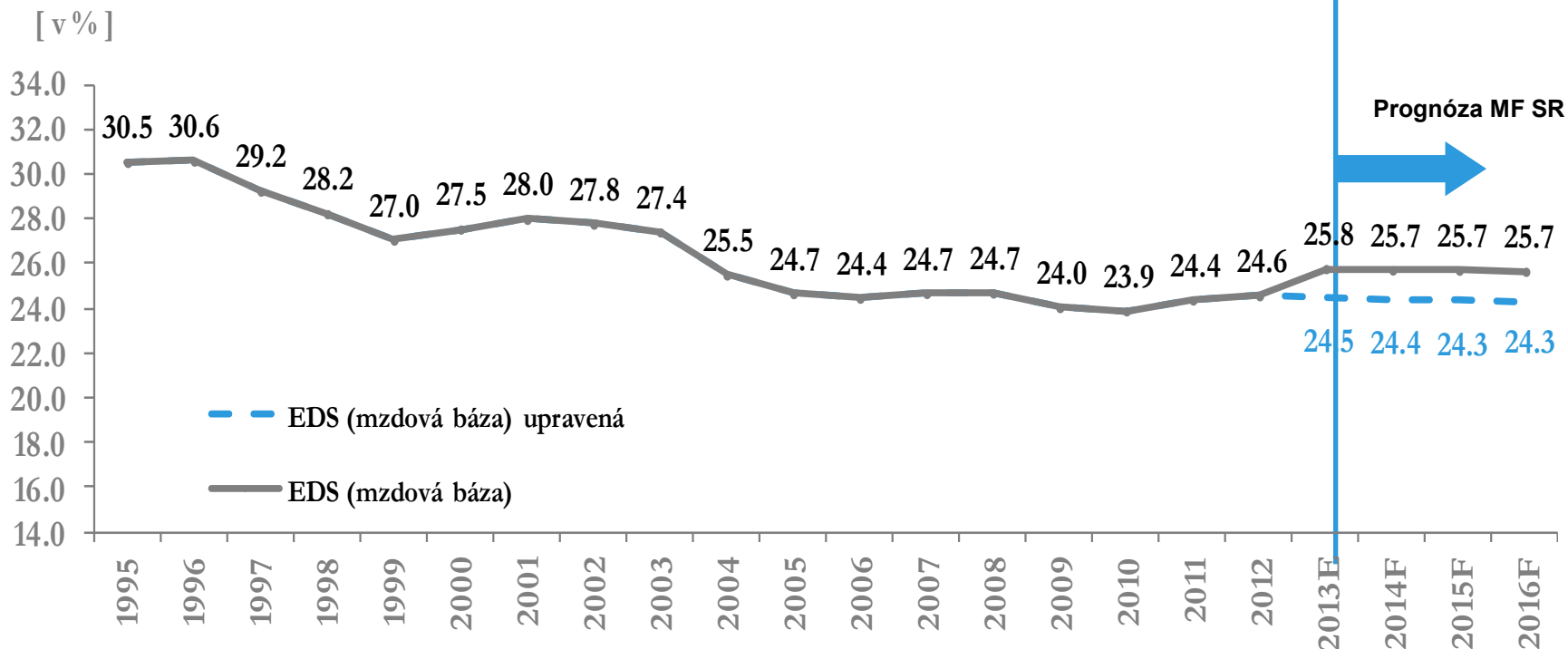


Vývoj upravenej EDS u DPFOzč

- mierne klesajúca EDS v roku 2013
- rastúca upravená EDS v rokoch 2014 - 2016:
 - rast miezd vyšší ako rast ŽM => rastúca upravená EDS, (FD v priemere 1,5 p.b. v r. 2014 - 2016)

	2011	2012E	2013F	2014F	2015F	2016F
Skutočnosť / prognóza DPFOzč v mil. €	1 642	1 781	1 810	1 878	1 984	2 104
rast (v %)		8,5	1,6	3,8	5,7	6,0
Upravená EDS (DPFO/mzdová báza)	8,15	8,26	8,25	8,30	8,40	8,49
rast (v %)		1,27	-0,04%	0,57	1,20	1,13
Priemerná mesačná mzda (v €)	786	806	821	843	875	911
rast (v %)		2,5	2,0	2,6	3,7	4,1
Odpočítateľná položka (v €)	3 559,30	3 644,74	3 735,94	3 803,33	3 875,71	3 957,12
rast (v %)		2,4	2,5	1,8	1,9	2,1
Životné minimum k 1.1. (v €)	185,38	189,83	194,58	198,09	201,86	206,10
rast (v %)		2,4	2,5	1,8	1,9	2,1
Fiscal drag (↑ priem. mzdy - ↑ rast ŽM)		0,1	-0,5	0,8	1,8	2,0

Sociálne odvody vrátane II. piliera

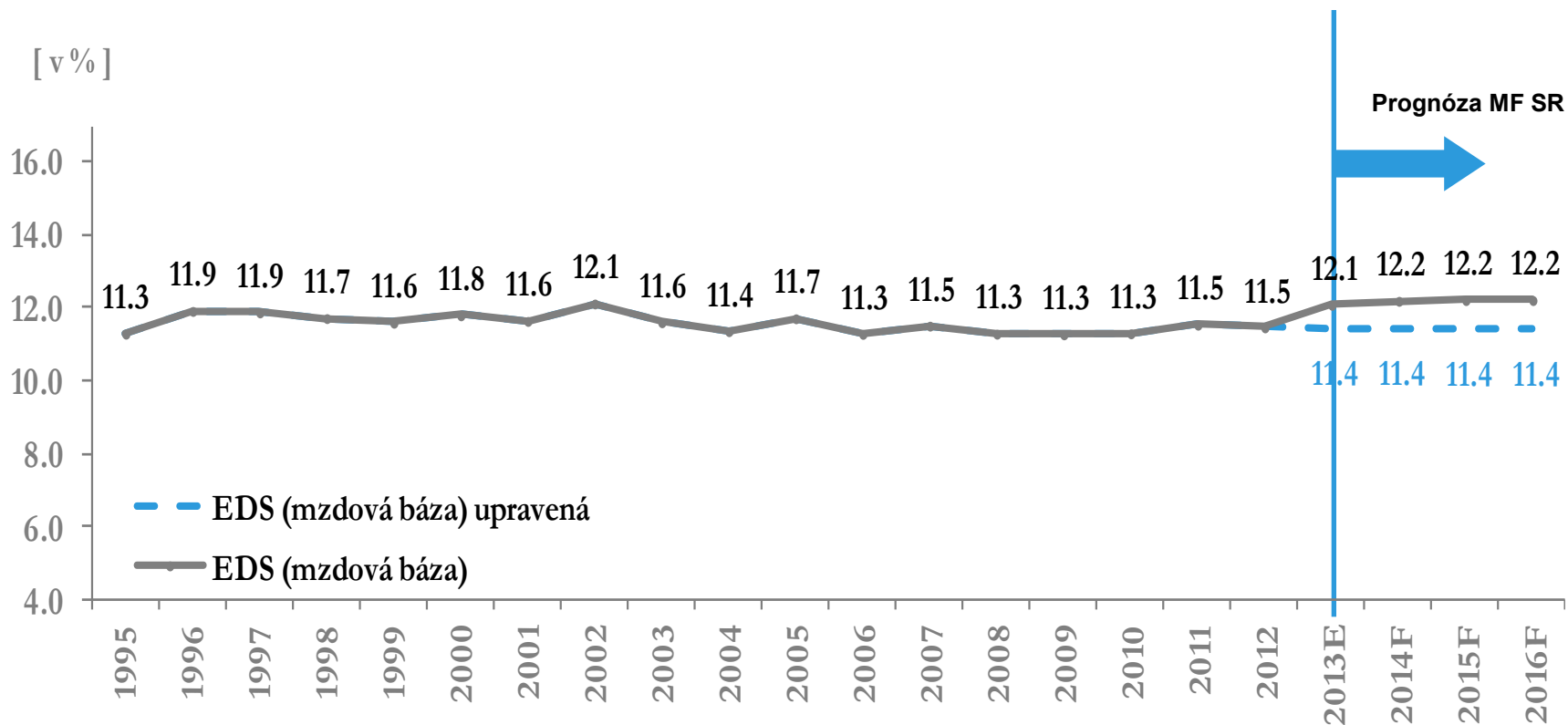


EAO: EDS 2011 ↑ - pravdepodobne časť poistného od EAO v dlžnom, sadzba SZČO do RFS späť na 4,75%, návrat úspešnosti výberu min. na predkrízovú úroveň

EAO: EDS 2012 ↑ - vplyv rozširovania vymeriavacích základov, „aktívny a rýchly prístup SP k výberu“

EAO: EDS 2013-2016 ↑ : vplyv legislatívy (MVZ na 5*PM, odvody z dohôd, ↑ odvodov pre SZČO)

Zdravotné poistenie

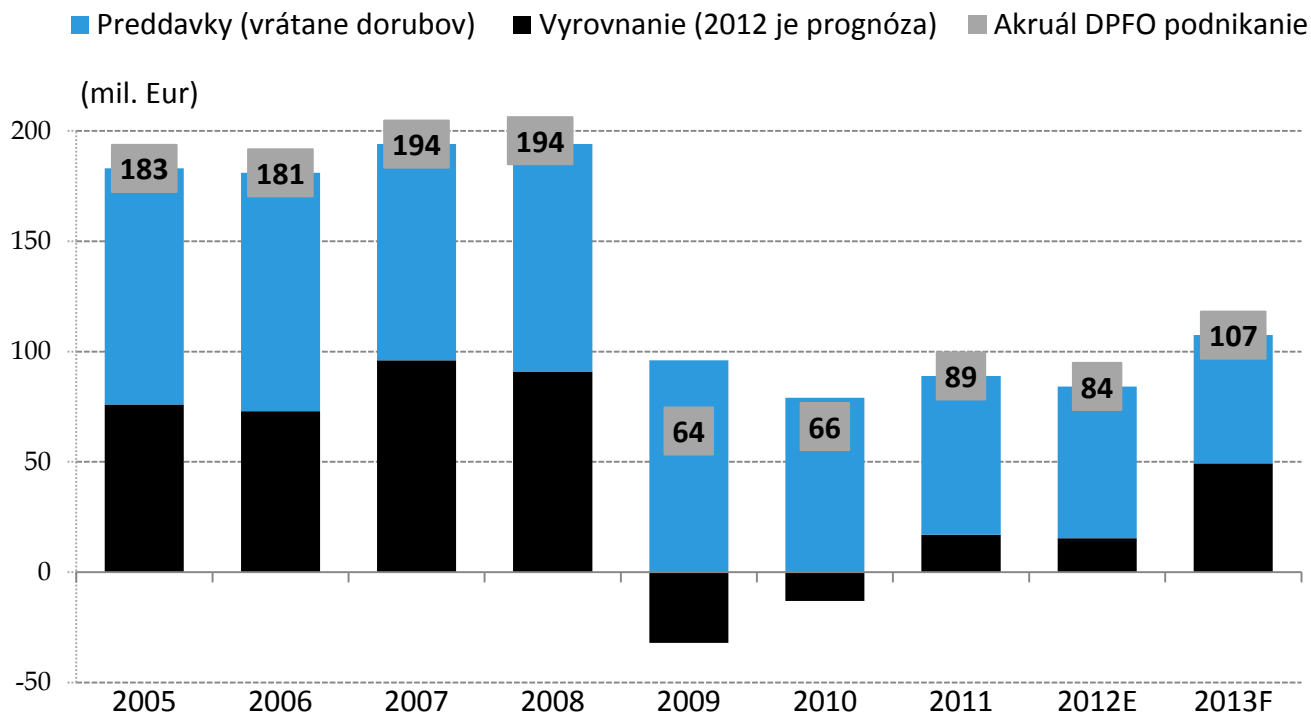


EAO: EDS v rokoch 2013-2016 ↑ z dôvodu legislatívy: zvýšenie maximálnych VZ na 5*PM, zavedenie platenia poistného z dohôd, zvýšenie odvodovej povinnosti SZČO, strop na paušálne výdavky, odvody z dividend



DPFO podnikanie (1)

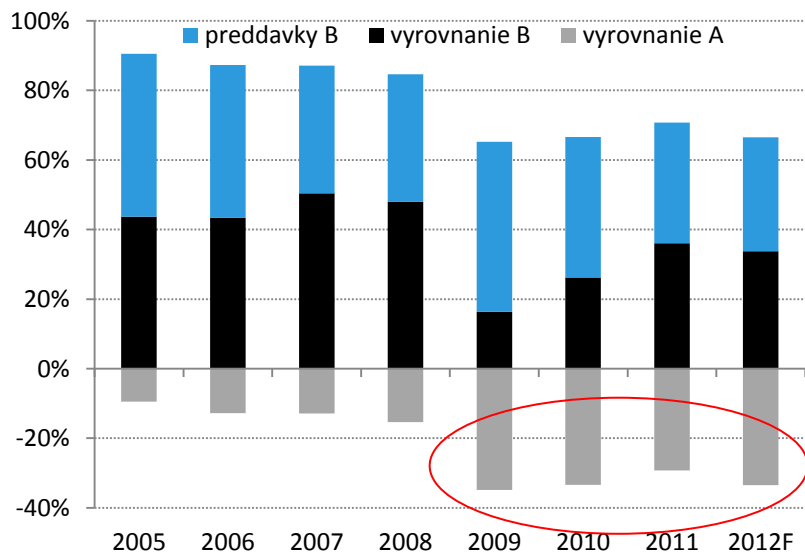
- vývoj DPFO_{pod.} naďalej pod očakávaniami
- súčasný výnos DPFO_{pod.} (odhad na rok 2012) dosahuje **len 46% úrovne výnosu** z roku 2005, v prípade porovnania v stálych cenách len **37% úrovne** výnosu roku 2005
- pre porovnanie výnos DPPO predstavuje 121% úrovne roka 2005 (resp. 98% v stálych cenách)



DPFO podnikanie – príčiny nízkeho výnosu (2)

- **predpoklad ochoty platiť dane v prípade SZČO je výrazne nižší než v prípade DPPO** (prepad EDS u DPFO_{pod.} počas krízy výraznejší ako u DPPO, rast v rokoch 2005 - 2007 v prípade DPFO_{pod.} sprevádzaný medziročnými poklesmi EDS)
- výnos dane z podnikania ovplyvňuje okrem daňovej povinnosti SZČO aj daňová povinnosť vyplývajúca z iných druhov príjmov a **vyrovnanie závislej činnosti z DP typu A**
- **negatívny vplyv vyrovnania zo závislej činnosti na DPFO podnikanie je výrazne procyklický** (najmä v čase ochladzovania ekonomiky, kedy rastie význam flexibilnejších úväzkov)

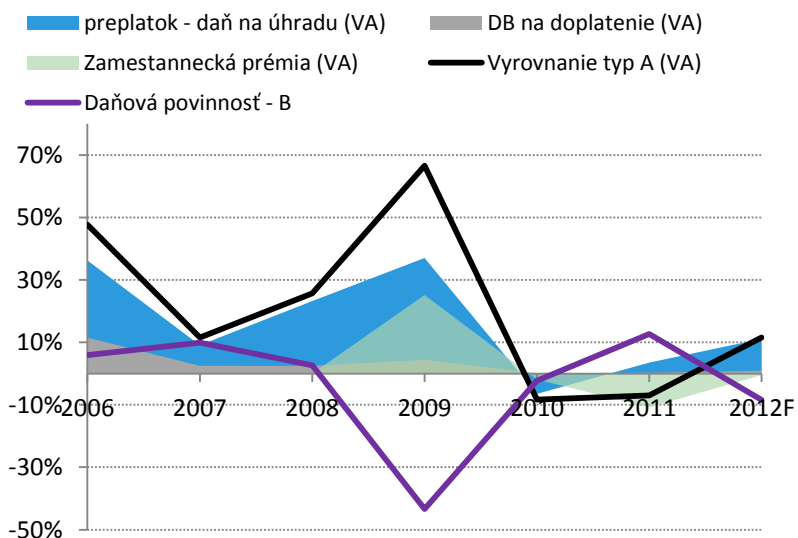
Štruktúra výnosu DPFO z podnikania



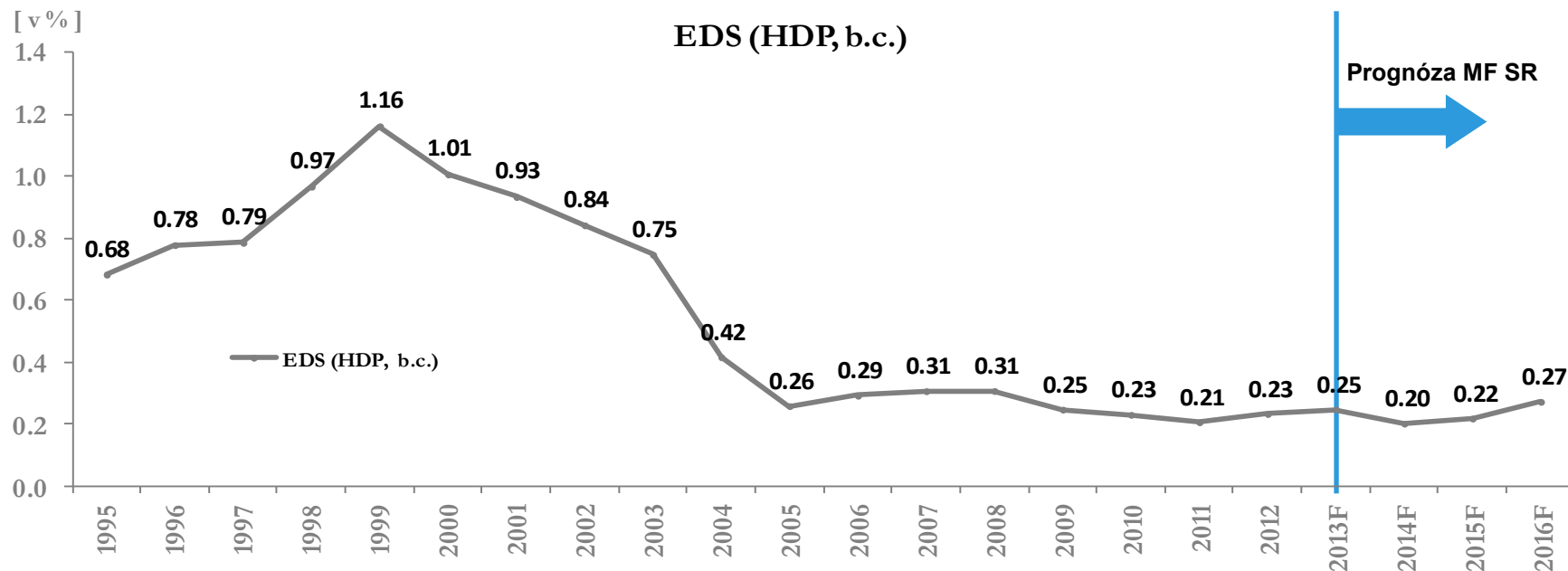
Jún 2013

www.finance.gov.sk/ifp

Vývoj daňovej povinnosti a vyrovnania z DP typu A



Daň vyberaná zrážkou – vývoj EDS



EDS 2011 – 2012: rast váženej priemernej úrokovej miery (PÚM) a HDP po predchádzajúcom poklese v rokoch 2009 - 2010 – vývoj HDP má vplyv na časť licenčných poplatkov (LP)

EDS 2013: výrazný pokles váženej PÚM (o 16% y-o-y) - časť sa prejaví oneskorene, pozitívny vplyv one-off efektov - jednorazovej platby dane z LP a očakávaného pozitívneho vplyvu zo zdanenia nerozdelených ziskov spred roku 2004 (bez ich vplyvu by bola EDS najnižšia v histórii, s výnimkou odhadu na rok 2014)

EDS 2014: ďalší pokles priemernej úrokovej miery (o 4% medziročne)

EDS 2015 - 2016: rast váženej PÚM, rast objemu vkladov, rast HDP



Daň vyberaná zrážkou – štruktúra výnosu

Odhad rozdelenia výnosu dane z príjmov vyberanej zrážkou (v tis. €)								
	2009	2010	2011	2012	2013E	2014F	2015F	2016F
Výnos dane celkom	155 779	152 339	143 254	167 149	180 428	153 786	174 256	228 991
1) z úrokov z vkladov, plnenia z poistenia, z prostriedkov na účte ŠP	65,1%	50,4%	55,3%	65,3%	50,9%	60,4%	63,7%	71,2%
2) podielové fondy, o.c.p.	3,4%	4,1%	5,7%	4,0%	3,8%	4,6%	4,3%	3,4%
3) zdravotné poistenie	1,8%	2,1%	2,1%	1,4%	1,3%	1,6%	1,4%	1,0%
4) licenčné poplatky (LP) a ostatné	29,7%	33,3%	37,0%	29,2%	34,0%	33,4%	30,6%	24,3%
- z toho: len LP (identifikované)*	20,1%	22,6%	24,6%	18,5%	23,9%	21,3%	19,7%	15,8%
- z toho: ostatné zrážky (+reziduál)**	9,6%	10,6%	12,4%	10,7%	10,0%	12,0%	10,9%	8,5%
5) jednorazové efekty	0,0%	10,1%	0,0%	0,0%	10,1%	0,0%	0,0%	0,0%
- platba pokuty u PO		10,1%						
- daň z nerozdelených ziskov spred roku 2004					10,1%			

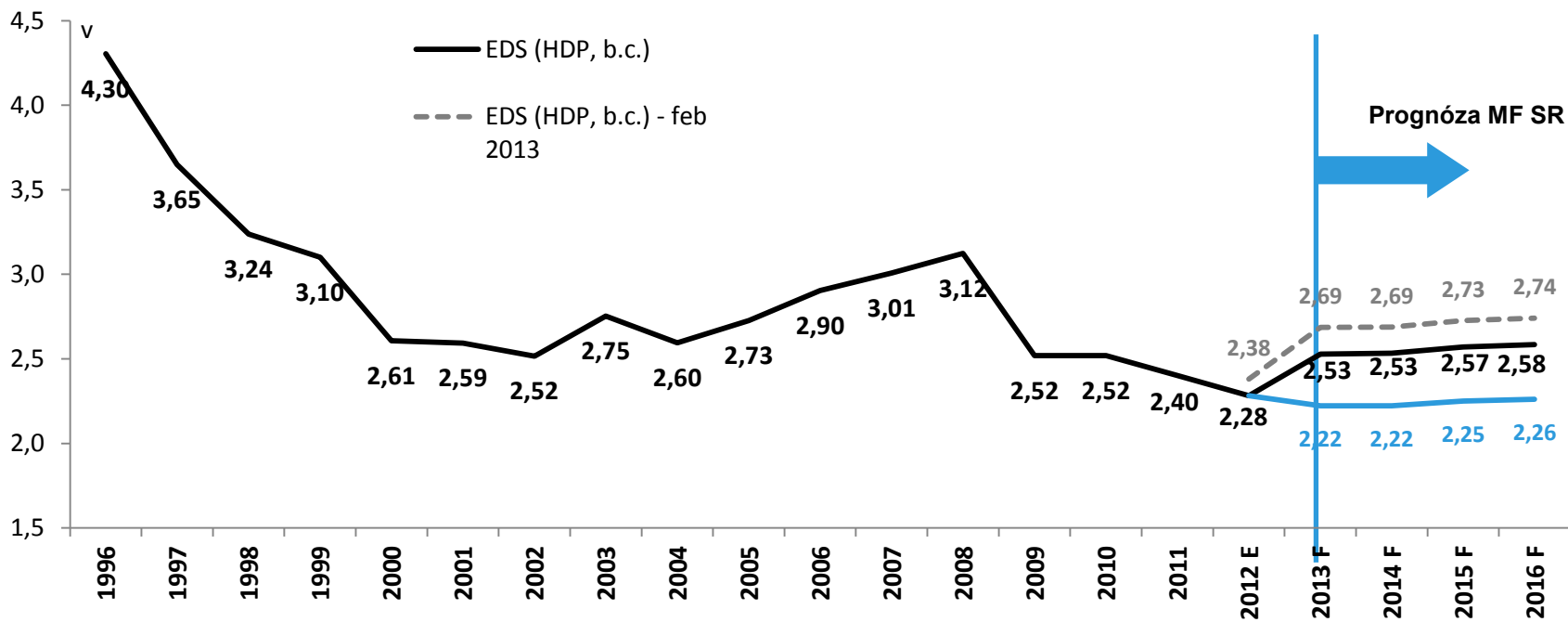
* Identifikované LP s platbou nad 166 tis. eur ročne

** Ostatné LP a iné zrážky (napr. príjmy umelcov, športovcov s obmedzenou DP) vrátane reziduálu

2013 - neočakávaná úhrada LP významným daňovým subjektom zvyšuje podiel LP o 4,6 p.b.

2013 - 2014 - zníženie podielu úrokov z vkladov na výnose dane kvôli poklesu váženej PÚM z vkladov

DPPO – vývoj EDS



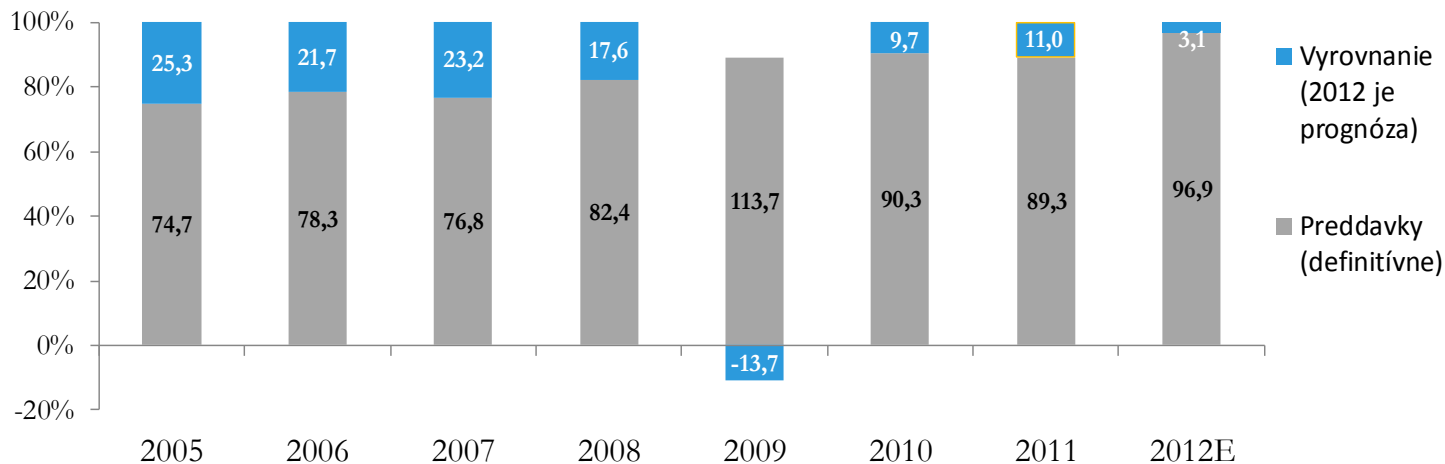
EDS 2010-2011 – zotavovanie sa firiem po roku 2009, ziskovosť medziročne výrazne ↑, ale vplyv umorovania strát roka 2009 ↓

EDS 2012 - negatívne prekvapenie vo vyrovnaniach - očakávame iba +51 mil. € namiesto +124 mil. €

EDS 2013-2014 - EDS rastie hlavne kvôli zmene sadzby → pokles očistenej EDS. Spomalenie rastu HDP, ochladzovanie aktivity podnikov.

EDS 2015-2016 – mierne rastúca očistená EDS

DPPO – štruktúra výnosu



Výnos DPPO v štruktúre preddavky vs. vyrovnanie (v mil. Eur)								
	2005	2006	2007	2008	2009	2010	2011	2012E
Preddavky (definitívne)	995	1 246	1 413	1 711	1 795	1 495	1 479	1 577
Vyrovnanie (2012 je prognóza)	337	345	428	365	-216	160	177	51
Spolu	1 332	1 591	1 841	2 076	1 579	1 655	1 656	1 628
Doruby, ostatné	13	8	7	11	3	4	4	3
Akruál DPPO (2012 je prognóza)	1 345	1 599	1 848	2 087	1 582	1 659	1 660	1 631

DPPO – príspevky k zmene prognózy

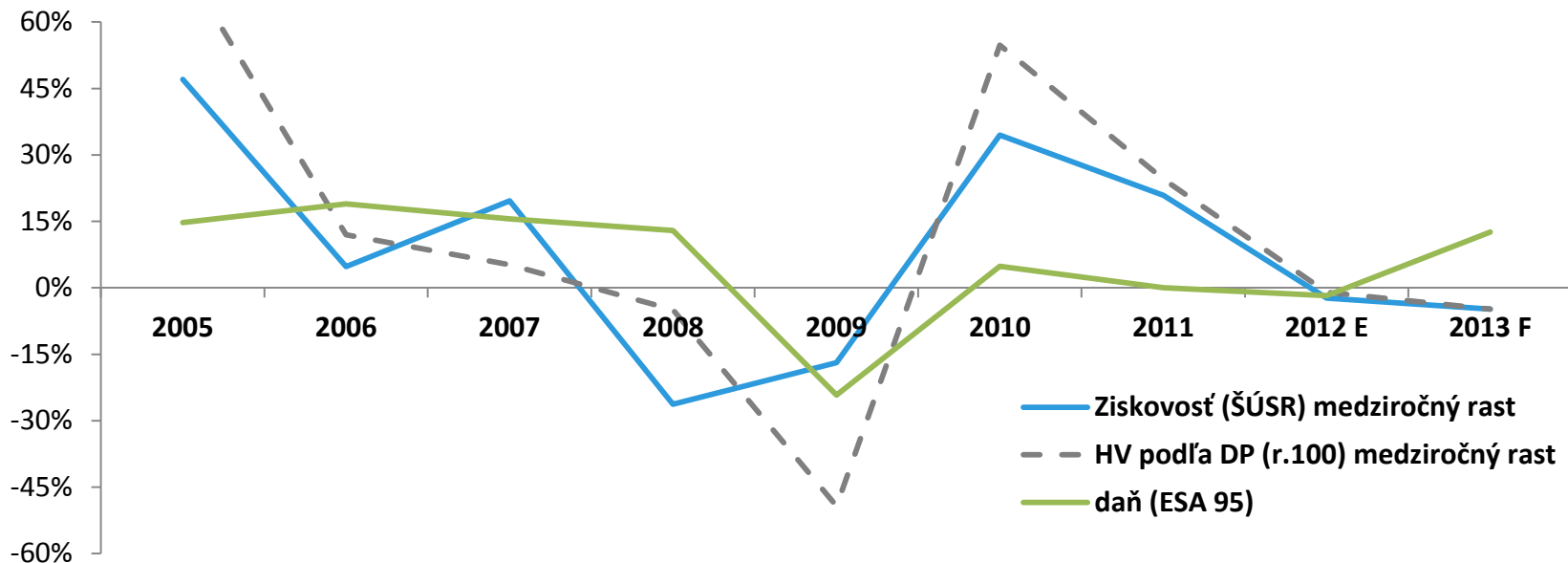
Príspevky k zmene prognózy DPPO vs. február 2013					
ESA95, v tis. eur	2012	2013	2014	2015	2016
Spolu	-73 028	-145 768	-161 568	-184 883	-199 792
Zmena legislatívy	0	0	0	0	0
Zmena makra	-3 199	-32 805	-44 567	-59 909	-68 157
Zmena levelu	-69 829	-112 963	-117 001	-124 974	-131 635

2012 - úprava o level na základe nižších vyrovnaní za rok 2012

2013 - 2016 - zhoršená prognóza vývoja základne (HDP)

- aktualizácia vplyvu legislatívy prijatej ešte v roku 2012 (zvýšenie sadzby z 19% na 23% a legislatívny balíček opatrení) ↓ (zahrnutá v zmene levelu a makra)
- úprava EDS o 0,04 p.b. ↓ oproti VpDP vo februári 2013 kvôli poklesu ziskovosti

DPPO – ziskovosť korporácií

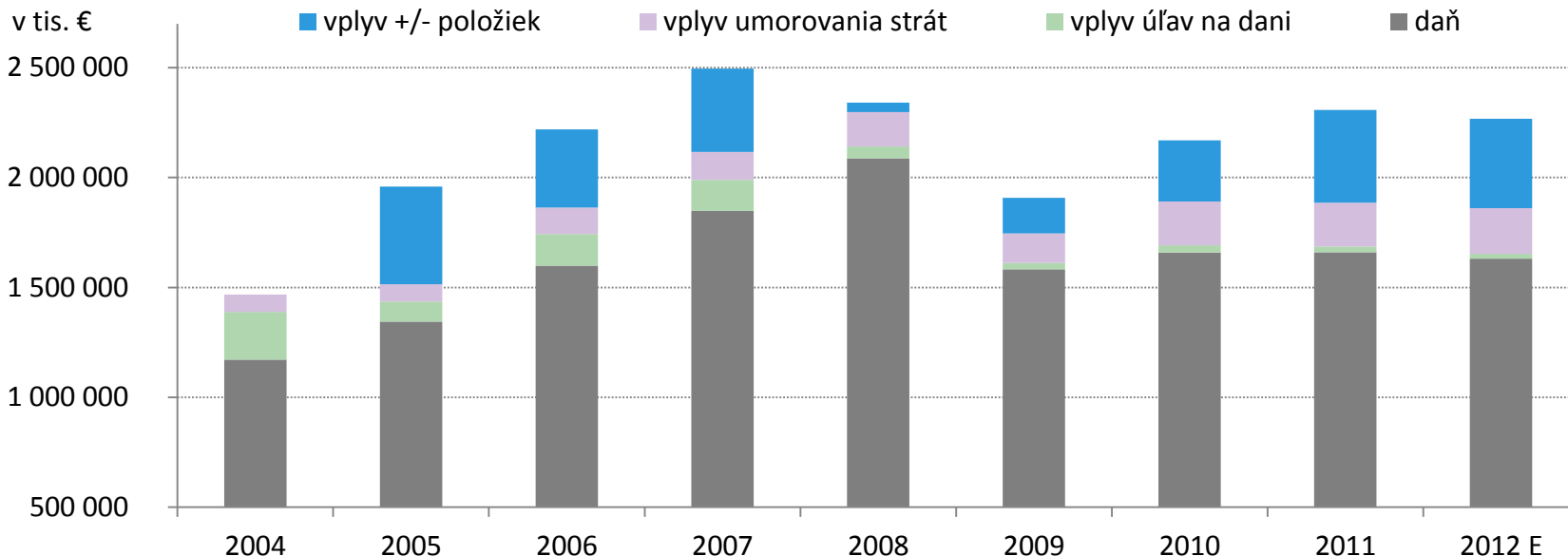


2010 - 2011 – rast ziskovosti (34% resp. 21%), napriek tomu výnos dane stabilný kvôli výraznému nárastu odpočítateľných položiek (ďalšie slidy)

2012 - pokles ziskovosti o 2% (spôsobený hlavne extrémne zlým posledným kvartálom medziročne horším o 43%), pokles je ťahaný najmä nefinančnými korporáciami (9% y-o-y)

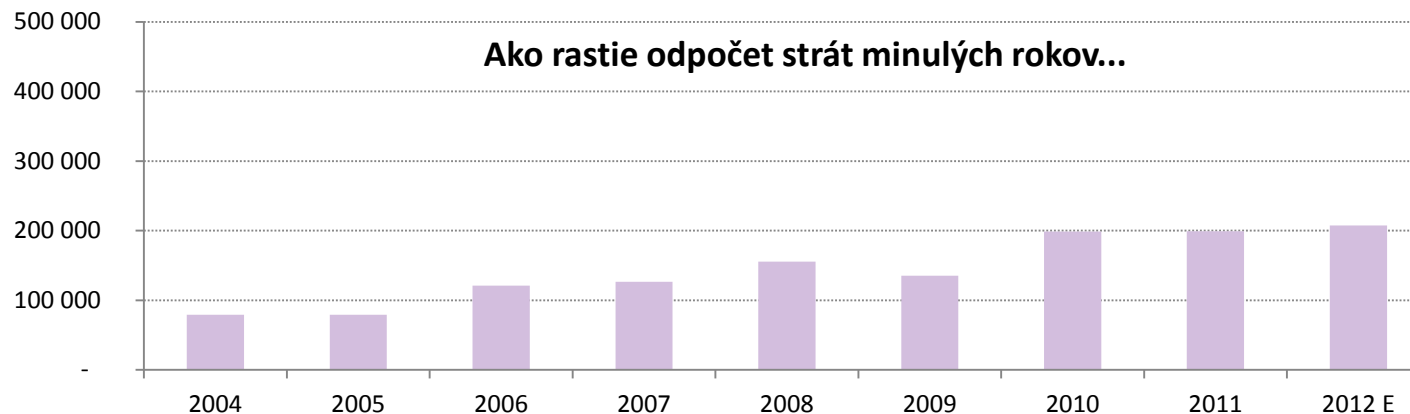
2013 - ziskovosť za prvý štvrtrok medziročne horšia o 5%. Úvery podnikom sú od júla 2012 v permanentnom prepade každý mesiac y-o-y, pričom prepád neustále rastie → ekonomická aktivita firiem sa utlmuje. Rast dane v roku 2013 iba kvôli zvýšeniu sadzby z 19% na 23%

DPPO – potenciálny vs. skutočný výnos



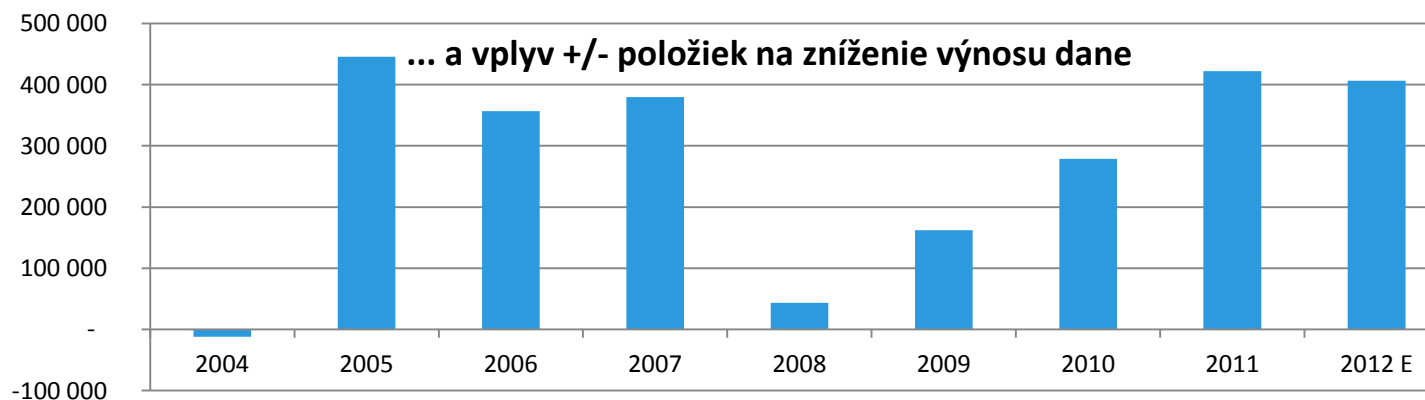
- Celý stĺpec reprezentuje hospodársky výsledok (r100) x sadzba, čo je potenciálny výnos dane
- Od potenciálneho výnosu dane sa k odvedenej dani (šedá) dostaneme odpočítaním príspevkov:
 - pripočítateľné položky – odpočítateľné položky (r.200 a r. 300)
 - odpočet strát minulých rokov (r.410)
 - daňové úľavy (r.610)
- Od roku 2009 výnos dane stagnuje napriek rastu hospodárskeho výsledku. Dôvodom je vplyv +/- položiek . Vplyv umorovania strát po kríze zvýšený ale stabilný. Vplyv daňových úľav dnes výrazne menší ako v minulosti.
- V súčasnosti (2011, 2012E) tvorí odvedená daň **72% potenciálneho výnosu** t.j. rovnaké percento ako priemer rokov 2005-2007. Vplyv +/- položiek zhruba rovnaký, daňové úľavy nižšie, umorovanie vyššie.

DPPO – rast optimalizácie v čase



2010-2012 - firmy umorujú straty z obdobia hospodárskej krízy, pričom nové straty sa „nabaľujú“

2013 - predpokladáme mierny pokles umorovania oproti r. 2012 na úrovni r. 2011 kvôli poklesu ziskovosti podnikov



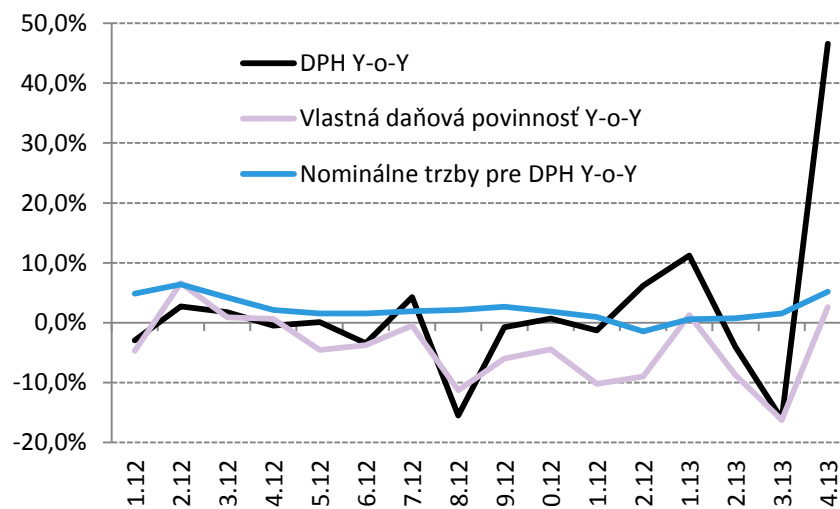
2008-2012 – permanentný rast príjmov získaných darovaním, vyplatených podielov na zisku a hlavne „ostatných položiek“, ktoré IFP nevie identifikovať

DPH – vývoj v rokoch 2012 a 2013

- Aktuálny výnos DPH za rok 2012 bol o 48,9 mil. Eur lepší ako predpoklad vo februári – toto však neovplyvňuje prognózu IFP (vychádzame najmä z priznaní a nie posunutého cashu)
- Zníženie hranice obratu na povinné mesačné zdaňovacie obdobie (z 331,9 tis. na 100 tis. Eur za 12 mesiacov) **zapríčinilo zmenu rozloženia DPH v jednotlivých mesiacoch**, preto pri porovnávaní medziročného vývoja je **potrebné porovnávať celé kvartály** (počet kvartálnych medziročne cca -25%, objem VDP resp. NO -60%)
- V **1Q 2013 výnos DPH** (priznania) v porovnaní s predchádzajúcim rokom **klesol medziročne približne o 0,2%** (po očistení DPH na colniciach o medzimesačný posun do apríla).
- Pokles vlastnej daňovej povinnosti (-7,3% t.j. 143,7 mil. eur) je kompenzovaný poklesom nadmerných odpočtov (-9,1%, -136,8 mil. eur) – indikuje pokles produkcie a zatiaľ stabilnú zložku konečnej spotreby

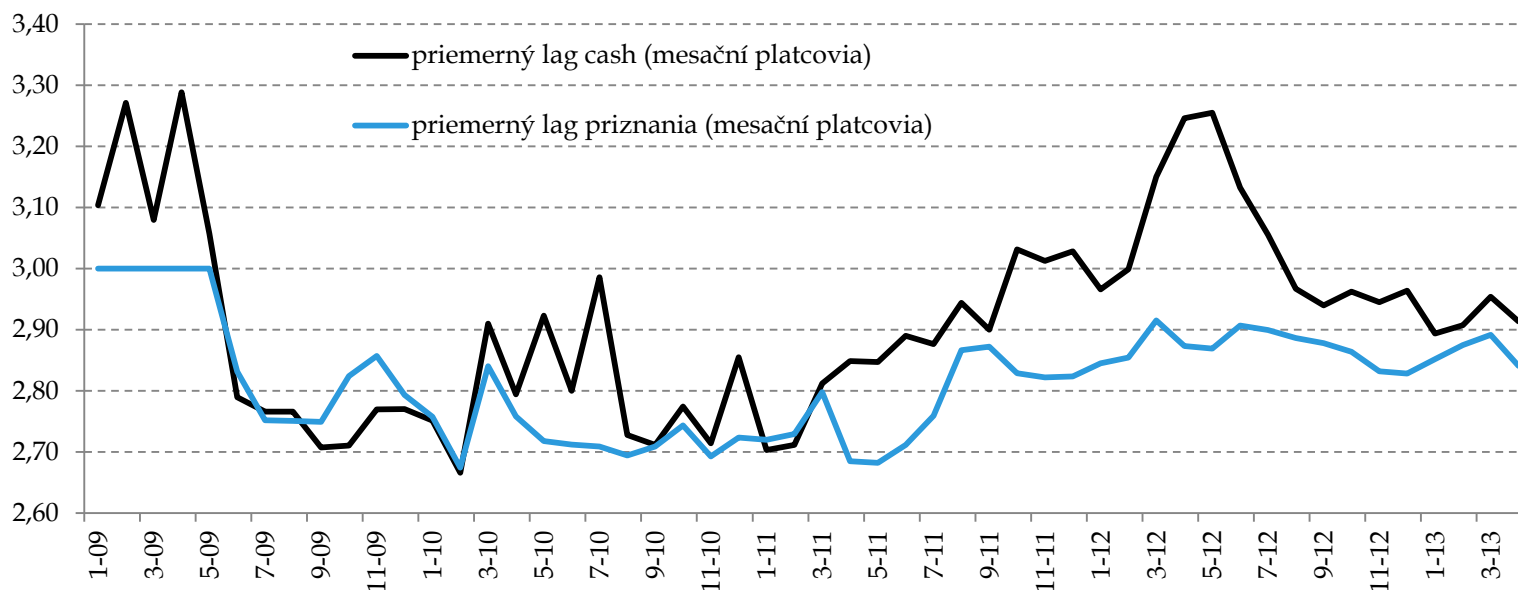
Medziročný rast zložiek DPH podľa priznaní v roku 2013

	VDP	NO	Colnice
Január	1,3%	-7,8%	0%
Február	-8,7%	-7,7%	1%
Marec	-16,2%	-15,2%	-14%
Apríl	2,6%	-18,8%	15%

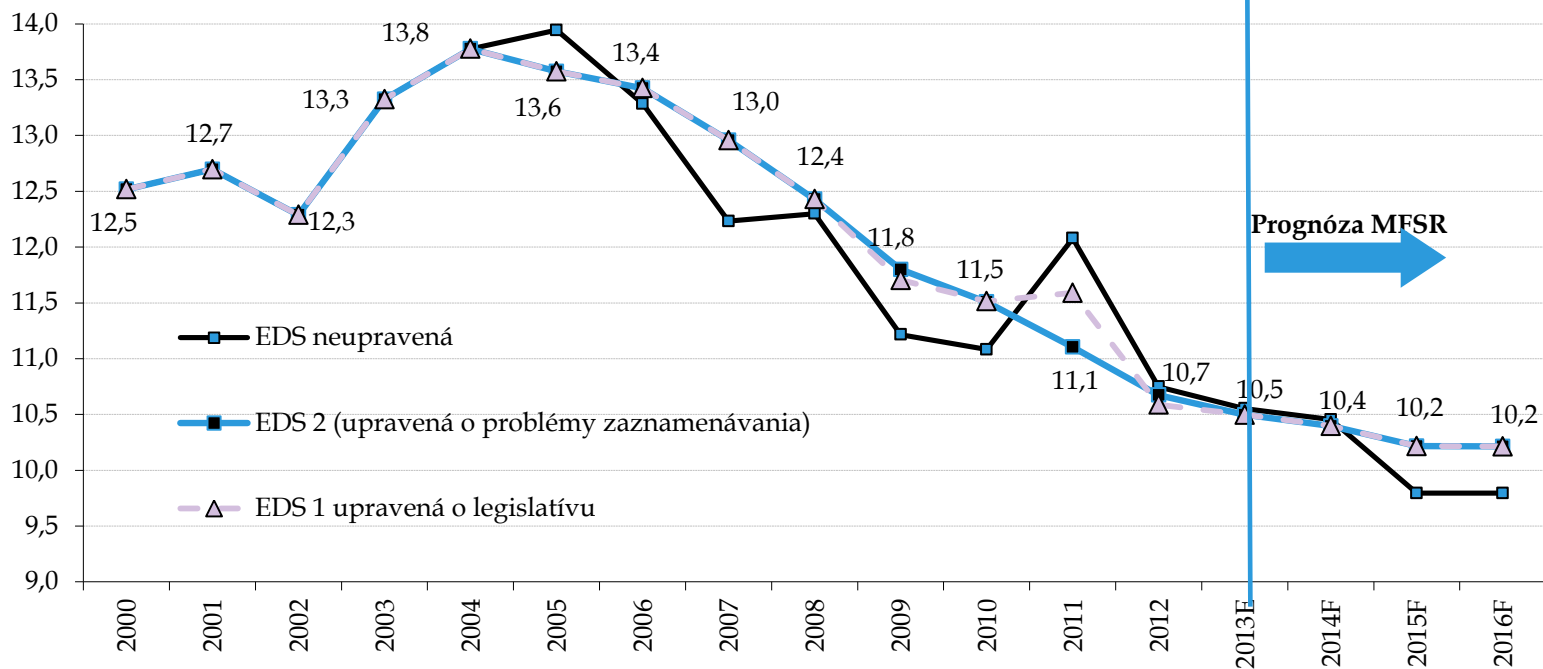


DPH - priemerné posunutie vyplatenia NO

- Po problémoch s včasným vyplácaním NO v roku 2012 sa situácia stabilizovala a rozdiel medzi posunutím vyplatenia NO podľa priznaní a skutočným posunutím sa znížil
- Od začiatku roku 2013 dochádza k skráteniu efektívnej doby vyplácania NO z dôvodu presunu štvrtročných platcov do mesačných platcov (zníženie prahu pre podávanie mesačných priznaní DPH)
- Presun štvrtročných platcov do mesačných bude mať mierne negatívny vplyv na hotovostný aj akruálny vývoj v 2013** (skrátenie vyplácania NO z 5 mesiacov na 3)



DPH



EDS 2007: zavedenie 10%-nej sadzby na lieky a zdravotnícke pomôcky (-106,6 mil. eur),

EDS 2008: zavedenie 10%-nej sadzby na knihy, notoviny a zdravotnícke pomôcky (-11,2 mil. eur),

EDS 2009: smernica o homologizácii áut kategórie N1 ↓, zvýšenie podielu nezdanených položiek v štruktúre spotreby domácností ↓

EDS 2010: zrušenie zákazu odpočtu dane na vozidlá kategórie M1, zavedenie 6%-nej sadzby na „predaj z dvora“ (-1,6 mil. eur)

EDS 2011: DPH z PPP projektov ↑, zvýšenie základnej sadzby dane z 19% na 20% ↑, zrušenie 6%-nej sadzby dane na „predaj z dvora“ ↑

EDS 2012: prepád EDS, podľa spresnenej metodiky pokles EDS už v 2011

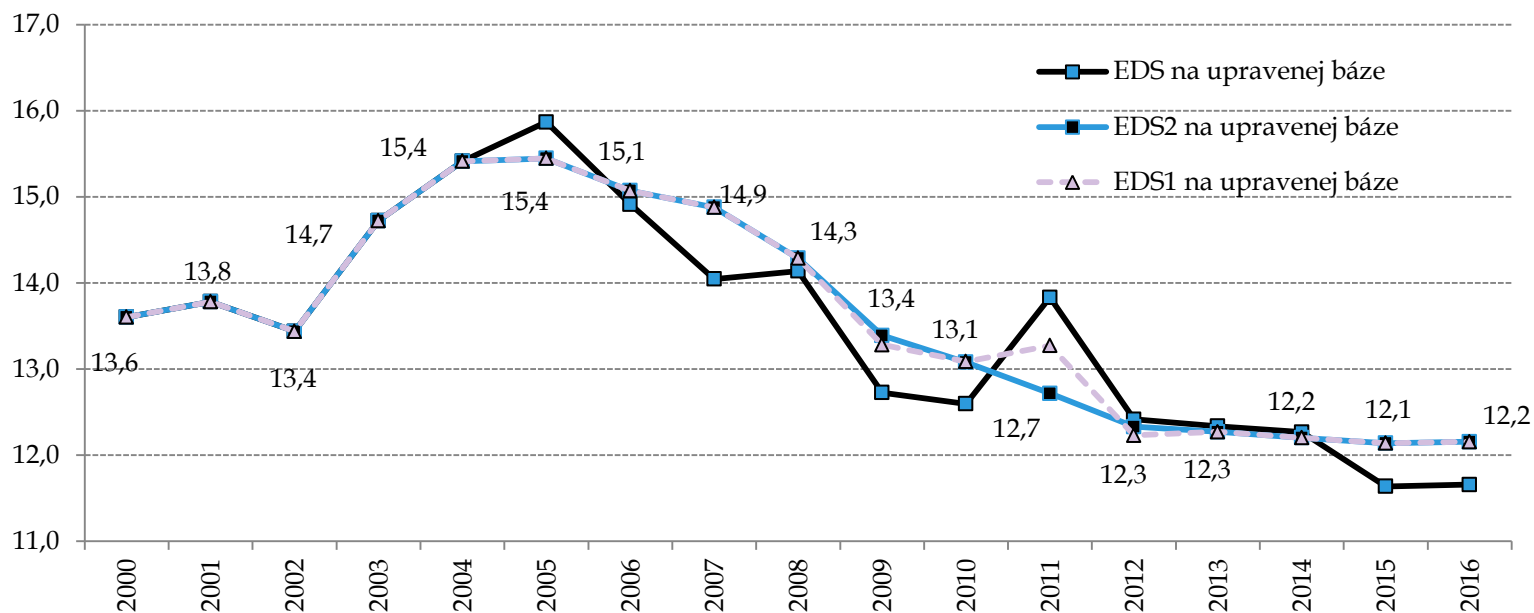
EDS 2013-2014: mierne klesajúca EDS

EDS 2015-2016: pokles, stabilizácia, ↓ zníženie základnej sadzby dane z 20% na 19%



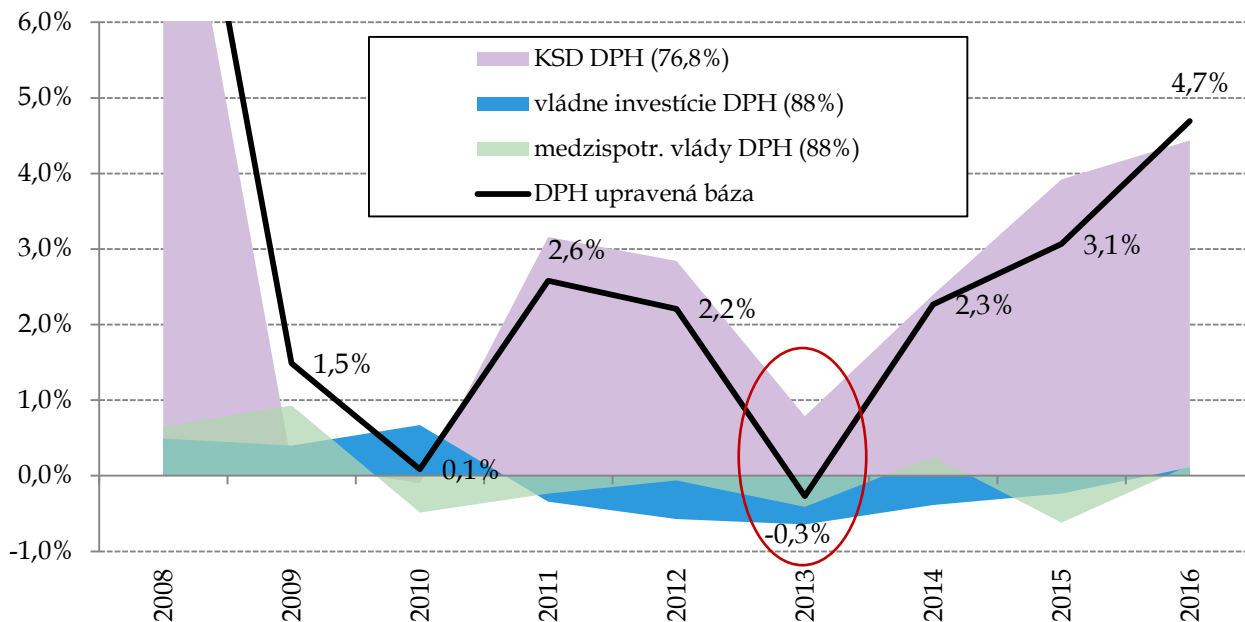
DPH - vývoj EDS na upravenej báze

- Z pohľadu vývoja DPH je dôležitejšia upravená báza – konečná spotreba podliehajúca DPH, medzispotreba vlády, THFK vlády
- Práve vládne výdavky ťahajú výnos DPH v roku 2013 smerom nadol (pokles EDS v 2013 na KSD, stabilná EDS na upravenej báze)



DPH - príspevky k rastu upravenej bázy

- Upravená báza je tvorená najmä konečnou spotrebou domácností s podielom 90,3%, podiel medzispotreby vlády je 7,2% a THFK vlády 2,6%
- Z dôvodu konsolidácie VF sú príspevky vládných výdavkov v rokoch 2011 až 2015 negatívne – najvýraznejší vplyv v roku 2013

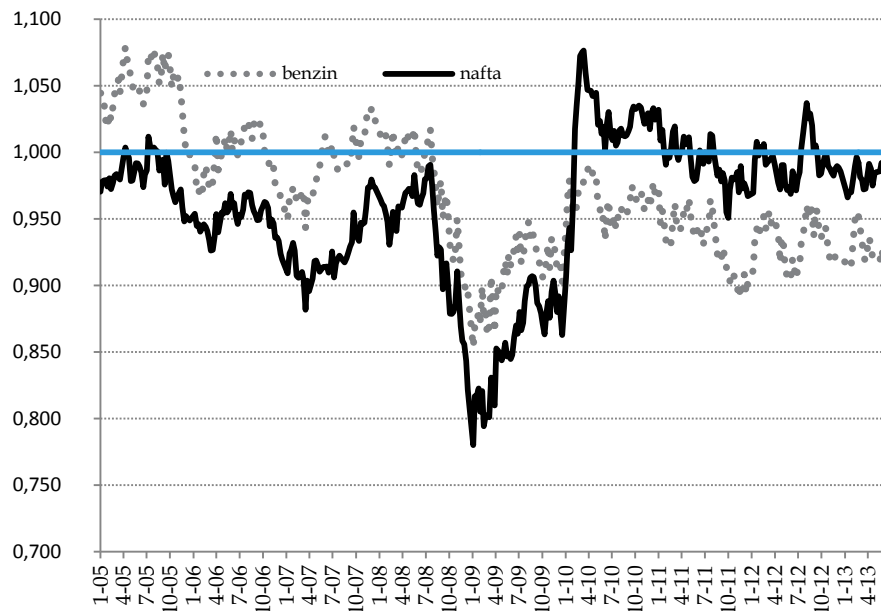


Spotrebné dane (1)

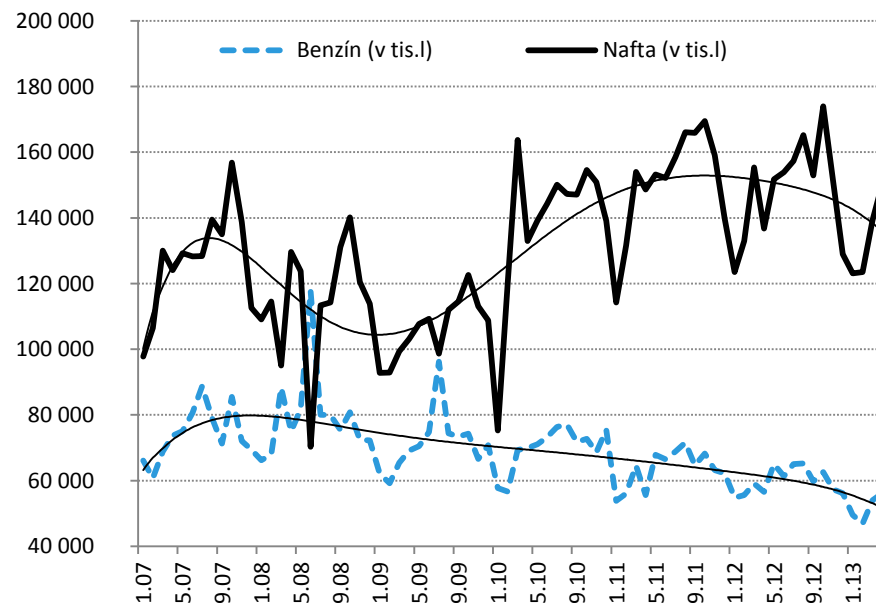
Minerálny olej (cca 55% výnosu): plnenie naďalej pod očakávaniami,

- spotreba **benzínu** kontinuálne klesá kvôli dlhodobo najvyššej cene v regióne (indikátor < 1), v dôsledku čoho ľudia menej využívajú osobné automobily a pravdepodobne tankujú v zahraničí (vplyv zmeny vozového parku *de facto* neutrálny);
- negatívne riziko z hľadiska cenovej konkurencieschopnosti **nafty** (AT a PL lacnejšie)

Vývoj cenovej konkurencieschopnosti pohonných hmôt



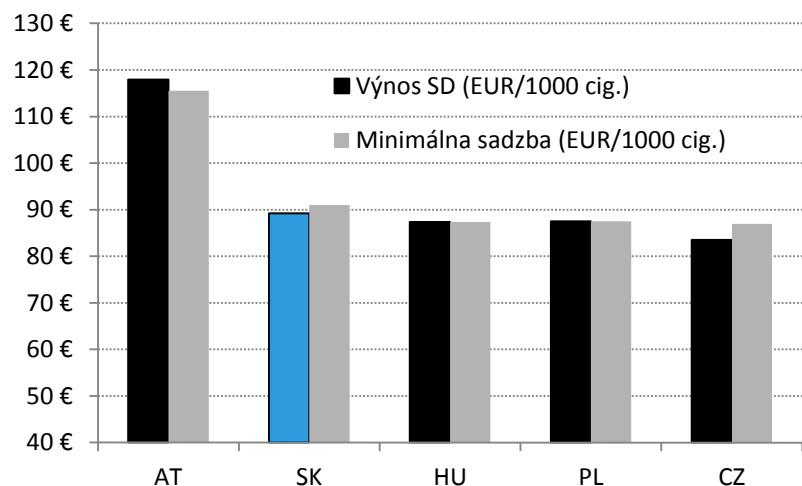
Vývoj spotreby pohonných hmôt v SR



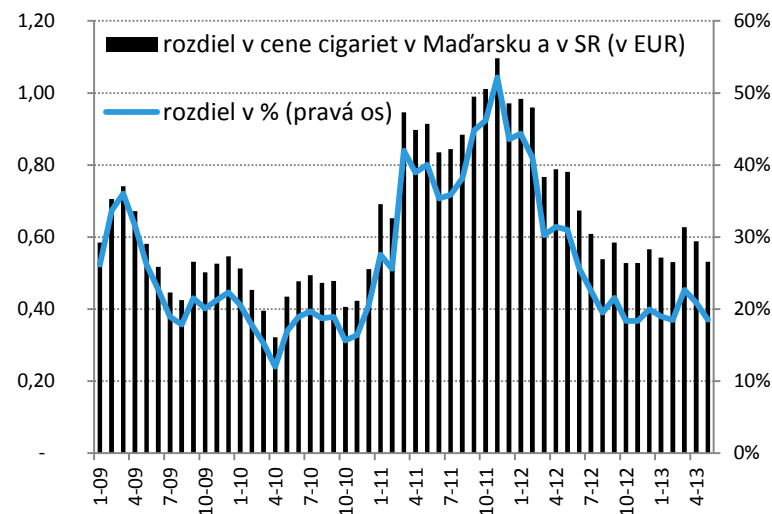
Spotrebné dane (2)

Tabak (cca 30% výnosu): ďalšie zvyšovanie obmedzené daňovou politikou HU a PL. V neprospech SK aj výnimky pre HU a PL umožňujúce pomalší rast sadzieb SD.

Daňové zaťaženie cigariet v regióne



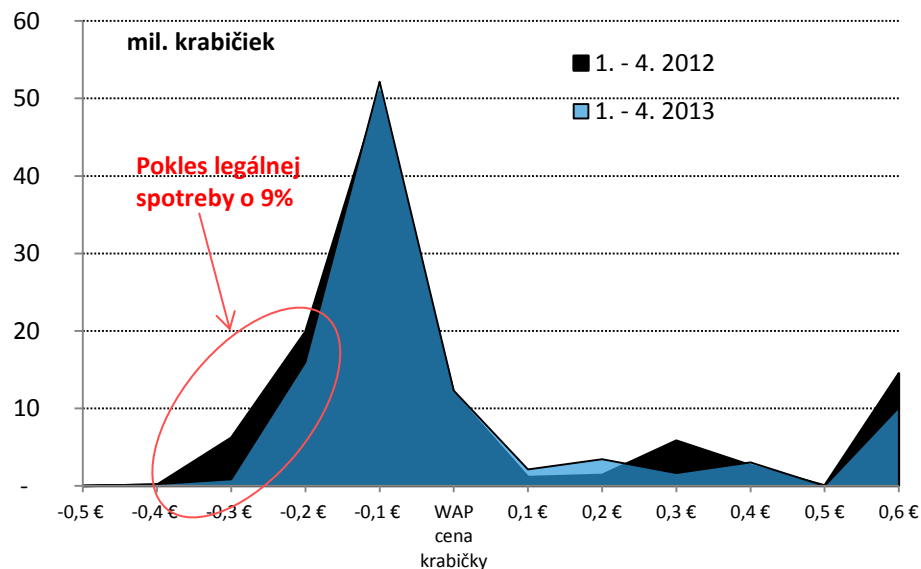
Rozdiel v cene krabičky (19ks) cigariet – SK vs HU



Spotrebné dane (3)

- Negatívne riziko vzhľadom na **podozrenie presunu smerom k nezdanenému tabaku a alternatívnym tabakovým produktom** - indície od distribútorov tabakových výrobkov aj z operatívnej činnosti FS SR
- Podľa FS SR sa v SR ročne predá 2,5 – 3 krát viac dutiniek ako je možné naplniť z ročného množstva tabaku uvedeného do daňového voľného obehu
- **Výnos dane z tabaku relatívne konštantný**
- **Alternatívne produkty** – tabakové listy, a pod. - podľa súčasnej legislatívy nie sú predmetom dane - evidovaný nárast dopytu
- **Nezdanený tabak** – v niektorých častiach východného a južného SR možné zakúpiť tabak určený na vlastnú prípravu cigariet za cenu nižšiu ako samotná výška spotrebnej dane
- tabak vo všeobecnosti nie je výrazne lacnejšou alternatívou k lacným cigaretám. Motivácia na presun spotreby výlučne v dôsledku nižšej ceny kvôli neuhradenej dani – nedostatočná kontrola, absencia kontrolných známkok

Distribúcia cigariet uvedených do daňového voľného obehu (podľa kategórie, január – apríl 2012 a 2013)



DANE - rozdiel prognóza vs. VRVS 2014 – 2016

ESA 95 (v mil. eur)	2012E	2013F	2014F	2015F	2016F
DPFO	-15	-32	-72	-96	-118
- z toho závislá činnosť	0	-13	-53	-74	-95
- z toho podnikanie a SZČO	-15	-19	-20	-22	-23
DPPO	-73	-146	-162	-185	-200
Daň vyberaná zrážkou	0	-7	-36	-68	-56
DPH	49	-42	-116	-206	-259
Spotrebné dane	-1	-65	-84	-104	-118
- z toho: SD z minerálnych olejov	-1	-48	-62	-80	-92
SD z tabaku	0	-16	-19	-20	-21
Ostatné dane *	14	3	16	11	0
Sociálna poisťovňa (EAO+dlžné) - I. pilier **	2	-29	-98	-139	-190
Zdravotné poisťovne (EAO+dlžné)	-6	-28	-59	-80	-107
Dane a sociálne odvody spolu	-31	-347	-611	-866	-1 047
Dane a sociálne odvody spolu (% HDP)	0.0	-0.5	-0.8	-1.1	-1.2
- z toho: makro	-13	-196	-425	-577	-705
- z toho: legislatíva	0	0	0	0	0
- z toho: level/EDS	-18	-151	-187	-290	-342

* Vráťane daní z medzinárodných transakcií a miestnych daní

** Vráťane jednorazového vplyvu z otvorenia 2. piliera v sume 44,2 mil. Eur v roku 2012 a 239,7 mil. Eur v roku 2013

DANE - rozdiel prognóza vs. RVS 13 – 15

ESA 95 (v mil. eur)	2012E	2013F	2014F	2015F
DPFO	2	-60	-125	-169
- z toho závislá činnosť	19	-38	-101	-143
- z toho podnikanie a SZČO	-17	-22	-24	-26
DPPO	-72	-202	-302	-345
Daň vyberaná zrážkou	1	-4	-40	-60
DPH	-8	-138	-248	-621
Spotrebné dane	-7	-121	-179	-237
- z toho: SD z minerálnych olejov	-11	-90	-138	-183
SD z tabaku	11	-21	-21	-26
Ostatné dane *	22	-6	-57	-13
Sociálna poisťovňa (EAO+dlžné) - I. pilier **	17	-106	-239	-307
Zdravotné poisťovne (EAO+dlžné)	2	-71	-130	-170
Dane a sociálne odvody spolu	-42	-708	-1 320	-1 921
Dane a sociálne odvody spolu (% HDP)	-0.1	-1.0	-1.7	-2.4

* Vráťane daní z medzinárodných transakcií a miestnych daní

** Vráťane jednorazového vplyvu z otvorenia 2.pilieru v sume 44,2 mil. Eur v roku 2012 a 239,7 mil. Eur v roku 2013



Ďakujem za pozornosť

Hodnotenie daňových prognóz

Hlavné dôvody pre hodnotenie daňových prognóz:

- Vysvetlenie rozdielov medzi rozpočtom a skutočnosťou resp. jednotlivými daňovými prognózami
- Povinnosť vyhodnocovať daňové prognózy vyplýva aj zo 6-packu

Metodika hodnotenia daňových prognóz je obsiahnutá v **manuáli pre hodnotenie daňových prognóz**

Základom pre prognózovanie jednotlivých daňových príjmov sú ich **makrozákladne** (t.j., makroekonomické veličiny, ktoré umožňujú opis budúceho vývoja konkrétnej dane)

- Výber makrozákladne **obmedzený štruktúrou** makroagregátov prognózovaných na Výbore pre makroekonomické prognózy (napr. lepšou proxy pre prognózu DPFO podnikanie je hrubý zmiešaný dôchodok ako HDP, avšak ten sa neprognozuje)

Dane **podliehajúce hodnoteniu**

- Daňovo-odvodové príjmy, ktoré IFP priamo prognózuje a ktoré podliehajú aj hodnoteniu Výboru pre daňové prognózy (DPFO, DPPO, zrážková daň, DPH, spotrebné dane a odvody)

Hodnotenie daňových prognóz - makrozákladne

Makroekonomické základne pre jednotlivé daňové príjmy

Dane, ktoré IFP prognózuje a ktoré podliehajú hodnoteniu	
Typ dane	Príslušná makrozákladňa
Dane z príjmov a kapitálového majetku	
Daň z príjmov fyzických osôb (DPFO)	
Zo závislej činnosti	Mzdová báza (objem miezd * počet zamestnaných)
Z podnikania	HDP, bežné ceny (b.c.)
Daň z príjmov právnických osôb (DPPO)	HDP, b.c.
Daň z príjmov vyberaná zrážkou	
Z vkladov	úroková báza (priemerná úroková miera z vkladov * objem vkladov)
Zo zvyšku (najviac licencie)	HDP, stále ceny (s.c.)
Domáce dane na tovary a služby	
Daň z pridanej hodnoty	
Alternatíva 1	Konečná spotreba domácností, b.c.
Alternatíva 2	Konečná spotreba domácností, b.c. + medzispotreba vlády b.c. + THFK vlády b.c.
Spotrebné dane (iné ako z minerálneho oleja)	Konečná spotreba domácností, s.c.
Spotrebná daň z minerálnych olejov	HDP, s.c.
Sociálna poisťovňa	Mzdová báza (objem miezd * počet zamestnaných)
Zdravotné poisťovne	Mzdová báza (objem miezd * počet zamestnaných)
Dane, nezaradené do hodnotenia	
Miestne dane	
Dane z medzinárodného obchodu a transakcií	
Ostatné dane	

Hodnotenie daňových prognóz – faktory

Hlavné faktory vysvetľujúce rozdiely medzi prognózami a spôsob ich výpočtu:

- **Makro** - vplyv aktualizácie/zmeny makroprostredia na daňové príjmy a legislatívne zmeny už zahrnuté v predošlej prognóze

$$VM = EDS_{(t-1)} * (M_{(t)} - M_{(t-1)})$$

- **Level** – vplyv zmeny predpokladanej elasticity dane a úpravy odhadu dane vo východiskovom roku, môže obsahovať aj úpravu odhadu legislatívnej zmeny obsiahnutej v predošlej prognóze

$$VEDS = M_{(t)} * (EDS_{(t)} - EDS_{(t-1)})$$

- **Legislatíva** - aktualizovaný odhad vplyvu novoprijatej legislatívy (bez novej legislatívy súvisiacej s ostatnými daňami, ktoré IFP neprognozuje) v porovnaní s predošlou prognózou alebo rozpočtom
- **Jednorazové vplyvy** - jednorazové efekty, ktoré nie je možné vopred odhadnúť (napr. zaplatenie jednorazovej zrážkovej dane z licenčných poplatkov, oddĺženie nemocníc v dlžnom poistnom, či technické problémy súvisiace so správou daní)
- **Ostatné faktory** - aktualizáciu tých daní, ktoré IFP neprognozuje, a ktoré sú výstupom iných inštitúcií