

**Aktualizácia prognózy daňových  
a odvodových príjmov na roky 2012 - 2016  
(31. zasadnutie)**

**Martin Filko**

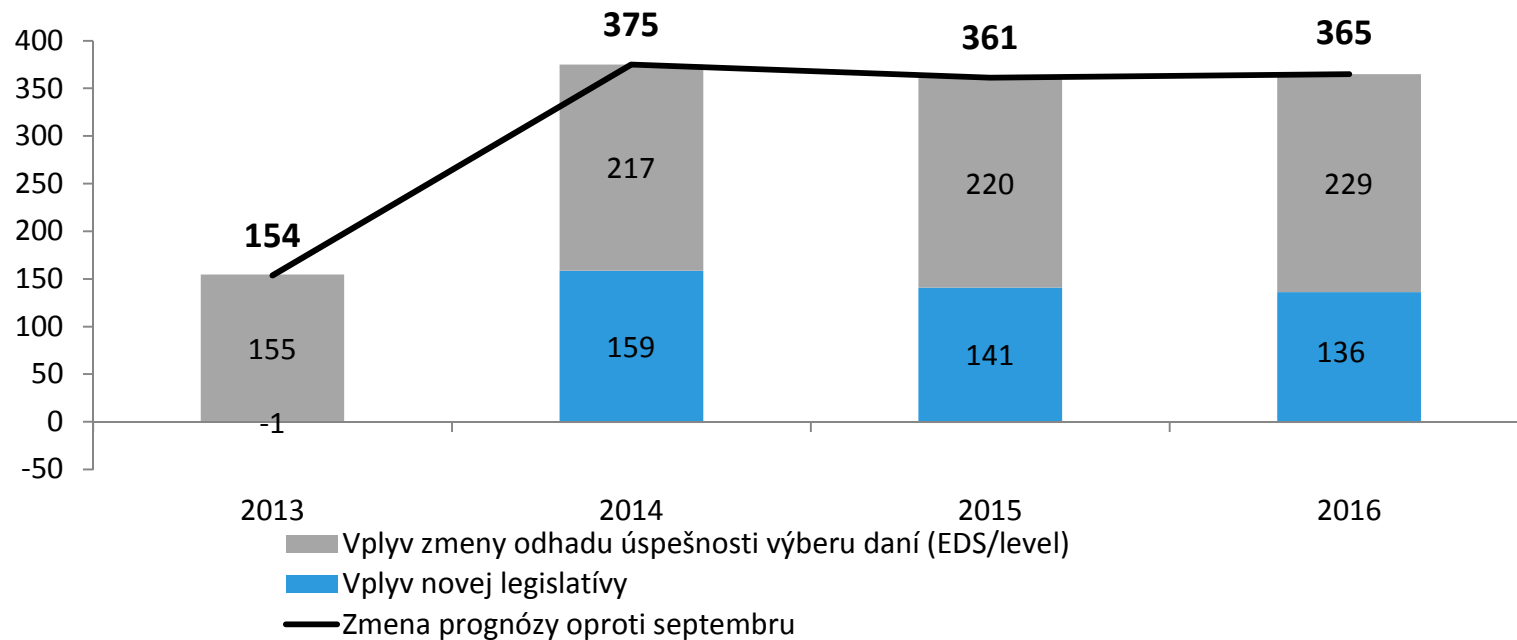
hlavný ekonóm MF SR a riaditeľ IFP

## Obsah

- Legislatívne predpoklady (oproti septembru, návrhu NRVS 2014 - 2016)
- Riziká z makroekonomického vývoja
- Nová prognóza daní a odvodov (efektívne daňové sadzby)
  - DPH
  - Sociálne a zdravotné odvody
  - DPFO
- Porovnanie oproti septembru 2013, RVS 2013 - 2015
- Hlavné závery

## Zmena oproti septembrovej prognóze

Zmena oproti septembrovej prognóze (mil. eur)



- Vplyv novej legislatívy
- Lepší výber, hlavne DPH

## Nové legislatívne predpoklady (vs september) (1)

Podľa jednotlivých opatrení (ESA 95, v tis. Eur)	2013	2014	2015	2016
<b>Aktualizácia legislatívy – spolu</b>	<b>-1 043</b>	<b>158 627</b>	<b>140 932</b>	<b>136 006</b>
1. Odvodová úľava pre dlhodobo nezamestnaných	-1 043	-5 351	-8 909	-9 313
2. Predĺženie osobitného odvodu v regulovaných odvetviach *	0	79 707	83 768	88 044
3. Zavedenie minimálnej dane – DPPO *	0	112 041	108 150	104 596
4. Zníženie sadzby DPPO *	0	-56 448	-60 000	-63 397
5. Zmena percenta podielu obcí na DPFO *	0	0	0	0
6. Zvýšenie miezd v štátnej správe	NA	NA	NA	NA
7. zmeny v novele zákona č. 595/2003 (zmena zdaňovania motorového vozidla) *	0	-7 809	-7 809	-7 809
8. zmeny v novele zákona č. 595/2003 (oslobodenie výhier 350 eur) *	0	-759	-767	-775
9. zmeny v novele zákona č. 595/2003(zjednotenie spodnej hranice pre preddavky)*	0	0	0	0
10. zmeny v novele zákona č. 595/2003(zvýšenie minimálnej sumy dane na úhradu)*	0	-5	-10	-10
11. zmeny v novele zákona č. 595/2003 (zmeny v umorovaní straty) *	0	37 163	26 430	24 604
12. zmeny v novele zákona č. 595/2003 (zmeny v zdaňovaní dlhopisov) *	0	300	300	300
13. zmeny v zákone č. 461/2003 (novela 651 - garančné, úroky, DPO)	0	-211	-221	-233
<b>Spolu v % HDP (HDP - september)</b>	<b>0,00%</b>	<b>0,20%</b>	<b>0,18%</b>	<b>0,16%</b>

\* opatrenia v druhom čítaní v NRSR

## Nové legislatívne predpoklady (vs september) (2)

Podľa jednotlivých daní (ESA 95, tis. Eur)	2013	2014	2015	2016
<b>Aktualizácia legislatívy - spolu</b>	<b>-1 043</b>	<b>158 627</b>	<b>140 932</b>	<b>136 006</b>
- sociálna poisťovňa	-790	-8 608	-11 331	-11 671
- zdravotné poisťovne	-351	-3 635	-4 841	-4 987
- daň z príjmu fyzických osôb	-98	-1 853	-2 762	-2 887
- z toho: závislá činnosť	-98	-2 585	-2 909	-2 925
- z toho: podnikanie	0	732	147	39
- daň z príjmu právnických osôb	197	69 244	51 182	41 386
- zrážková daň	0	1 292	1 290	1 287
- osobitný odvod podnikov v regulovaných odvetviach	0	102 188	107 395	112 877
<b>Spolu v % HDP</b>	<b>0,00%</b>	<b>0,20%</b>	<b>0,18%</b>	<b>0,16%</b>

## Nové legislatívne predpoklady (vs RVS) (3)

	2013	2014	2015	2016
<b>SPOLU (v tis. EUR)</b>	<b>-51 043</b>	<b>-38 764</b>	<b>-39 136</b>	<b>-53 225</b>
1. Odvodová úľava pre dlhodobo nezamestnaných	-1 043	-5 351	-8 909	-9 313
2. Predĺženie osobitného odvodu v regulovaných odvetviach (čistý efekt)	0	1 022	1 074	1 129
3. Zavedenie minimálnej dane - DPPO	0	-8 718	-18 647	-28 541
4. Zníženie sadzby DPPO	0	-19 923	-21 177	-22 375
5. Zníženie DPH od roku 2015	0	0	-9 400	-10 200
6. Zmena percenta podielu obcí na DPFO	0	0	0	0
7. Zvýšenie miezd v štátnej správe	0	-34 473	0	0
8. zmeny v novele zákona č. 595/2003 (zmena zdaňovania motorového vozidla)	0	-7 809	-7 809	-7 809
9. zmeny v novele zákona č. 595/2003 (oslobodenie výhier 350 eur)	0	-759	-767	-775
10. zmeny v novele zákona č. 595/2003 (zjednotenie spodnej hranice pre preddavky)	0	0	0	0
11. zmeny v novele zákona č. 595/2003 (zvýšenie minimálnej sumy dane na úhradu)	0	-5	-10	-10
12. zmeny v novele zákona č. 595/2003 (zmeny v umorovaní straty)	0	37 163	26 430	24 604
13. zmeny v novele zákona č. 595/2003 (zmeny v zdaňovaní dlhopisov)	0	300	300	300
14. zmeny v zákone č. 461/2003 (novela 651 - garančné, úroky, DPO)	0	-211	-221	-233
15. osobitný odvod v regulovaných odvetviach (čistý efekt)	-50 000	0	0	0

## Makroekonomické predpoklady

- Procesné problémy s termínmi prípravy a schválenia rozpočtu
  - Termíny vyplývajúce z legislatívneho procesu
  - Technická práca MF SR
- Ešte nie je zverejnená štruktúra HDP za 3Q
- **Nová makroekonomická prognóza bude zverejnená v januári/februári**
- Prezentovaná prognóza daní a odvodov pracuje s údajmi zo septembrovej makroekonomickej prognózy
- Identifikované riziká v makroekonomickom vývoji- vývoj vonkajšieho prostredia a cien

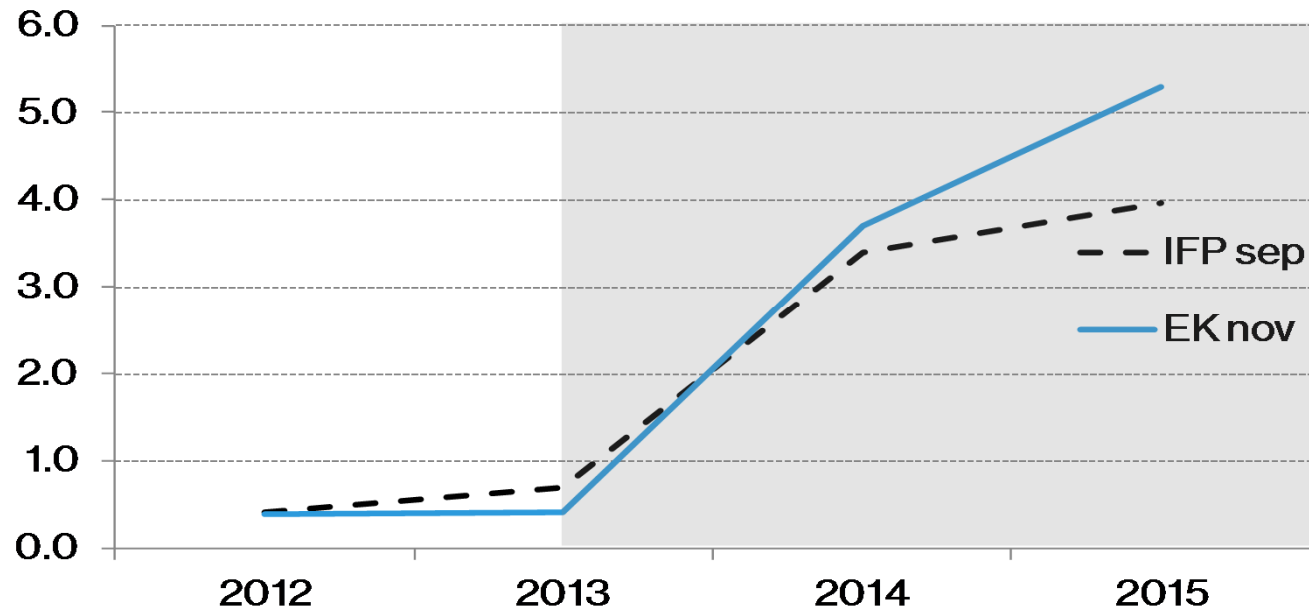
## Riziká na prognózu vyplývajúce z makrovývoja

- **Vonkajšie prostredie (+)** Európska komisia zlepšila výhľad našich obchodných partnerov na rok 2014, na druhej strane bol 3Q mierne horší v porovnaní s očakávaniami
- **Vývoj cien v 3Q (-)** Inflácia a deflátor HDP rastú pomalšie v porovnaní s našimi očakávaniami, čo má nepriaznivý vplyv na nominálnu úroveň makro ekonomických základní.
- **Revízia národných účtov (?)** Spôsobila zníženie úrovne nominálneho HDP



## Vonkajšie prostredie - mierne zlepšenie na rok 2014

Rast vážených importov našich najvýznamnejších obchodných partnerov



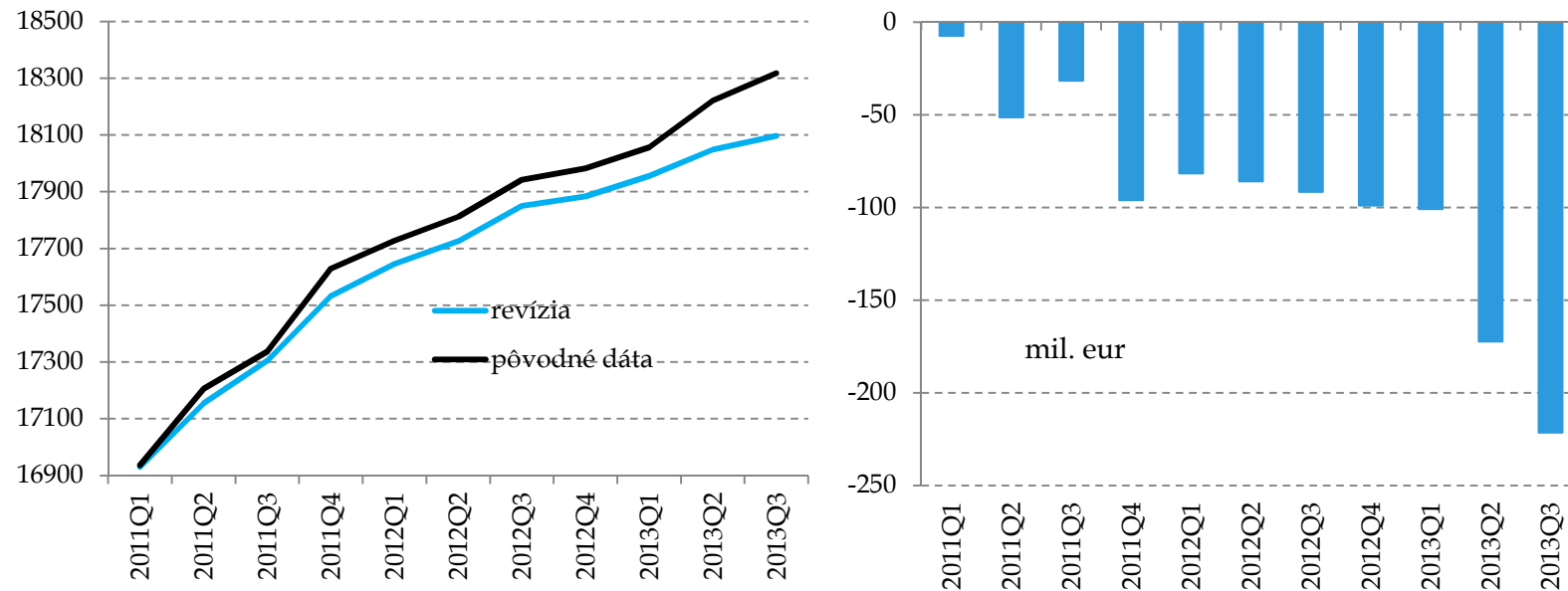
Zahraničný dopyt sa zvýši v roku 2014 o 0,3 p.b., hlavné dôvody zmeny:

(+) Lepší výhľad ekonomík našich obchodných partnerov podľa najnovšej publikovanej prognózy EK (v 2014 o +0,6 p.b.)

(-) Vývoj v 3Q bol mierne horší než naše očakávanie a znížil sa aj carry over efekt na rok 2014 (v roku 2014 -0.3 p.b.)

# Revízia národných účtov – zníženie nominálnej úrovne HDP

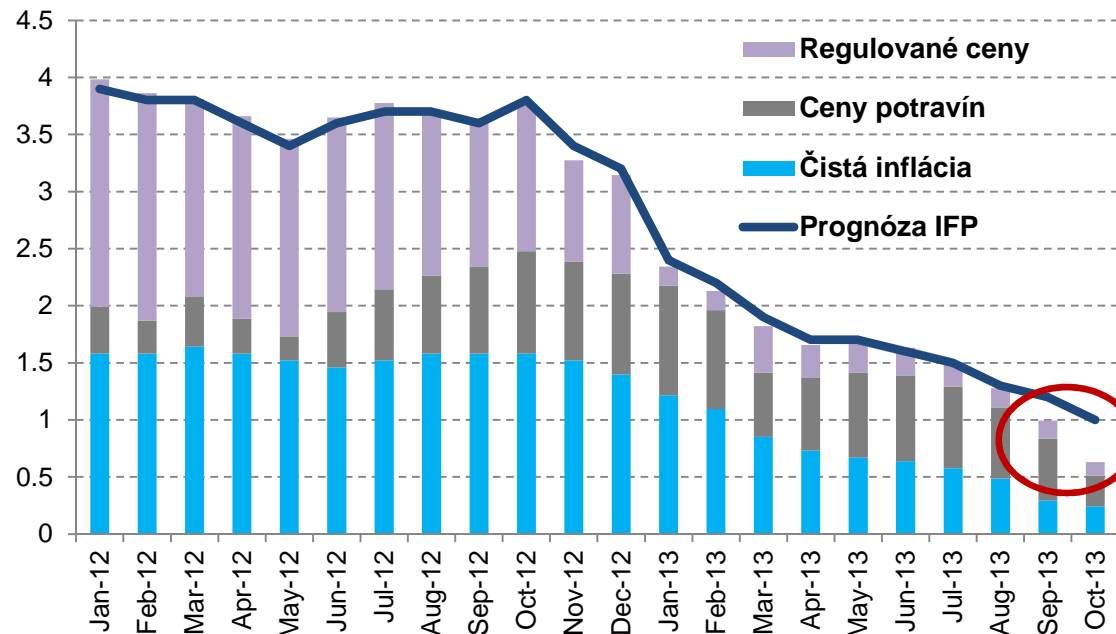
Nominálny HDP v mil. Eur - vplyv revízie



- Revízia národných účtov znížila úroveň nominálneho HDP, čím znížila niektoré makroekonomické základne
- Vplyv na daňové prognózy neutrálny, ovplyvňuje EDS.
- Vplyv revízie má však vplyv na fiškálne indikátory – zvýšenie dlhu v roku 2013 o 0,52 p.b.

## Pomalší rast cien v porovnaní s očakávaniami

Medziročný rast CPI a príspevky jednotlivých zložiek (v p.b.)

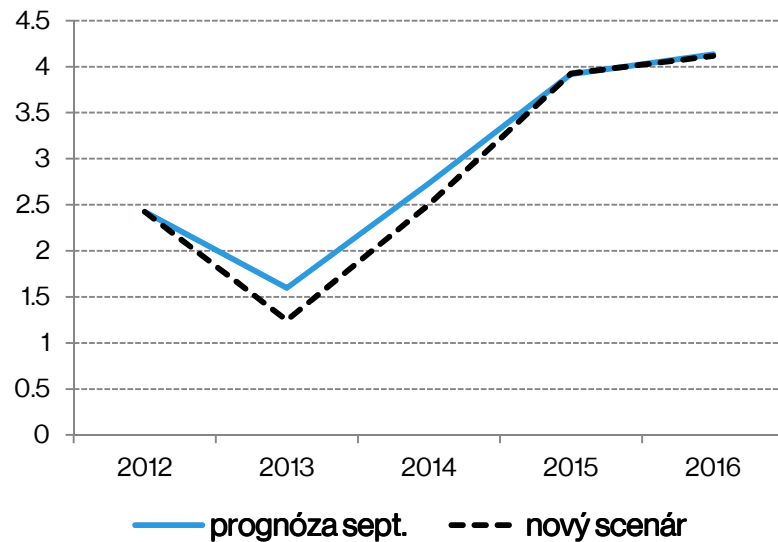


### Nepriaznivý vplyv na daňové príjmy:

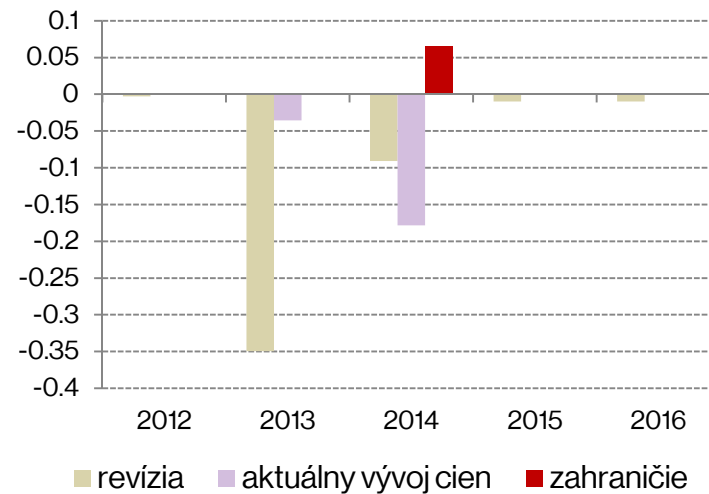
- Pomalší rast nominálneho HDP – nepriaznivý vplyv na prognózu DPPO
- Pomalší rast inflácie - nepriaznivý vplyv na odhad DPH (nominálna spotreba domácností)

# Negatívne riziko na daňové príjmy v 2014 vo výške 30,3 mil. eur

Vážený rast makroekonomických základní



Príspevky k rastu, medziročný rast

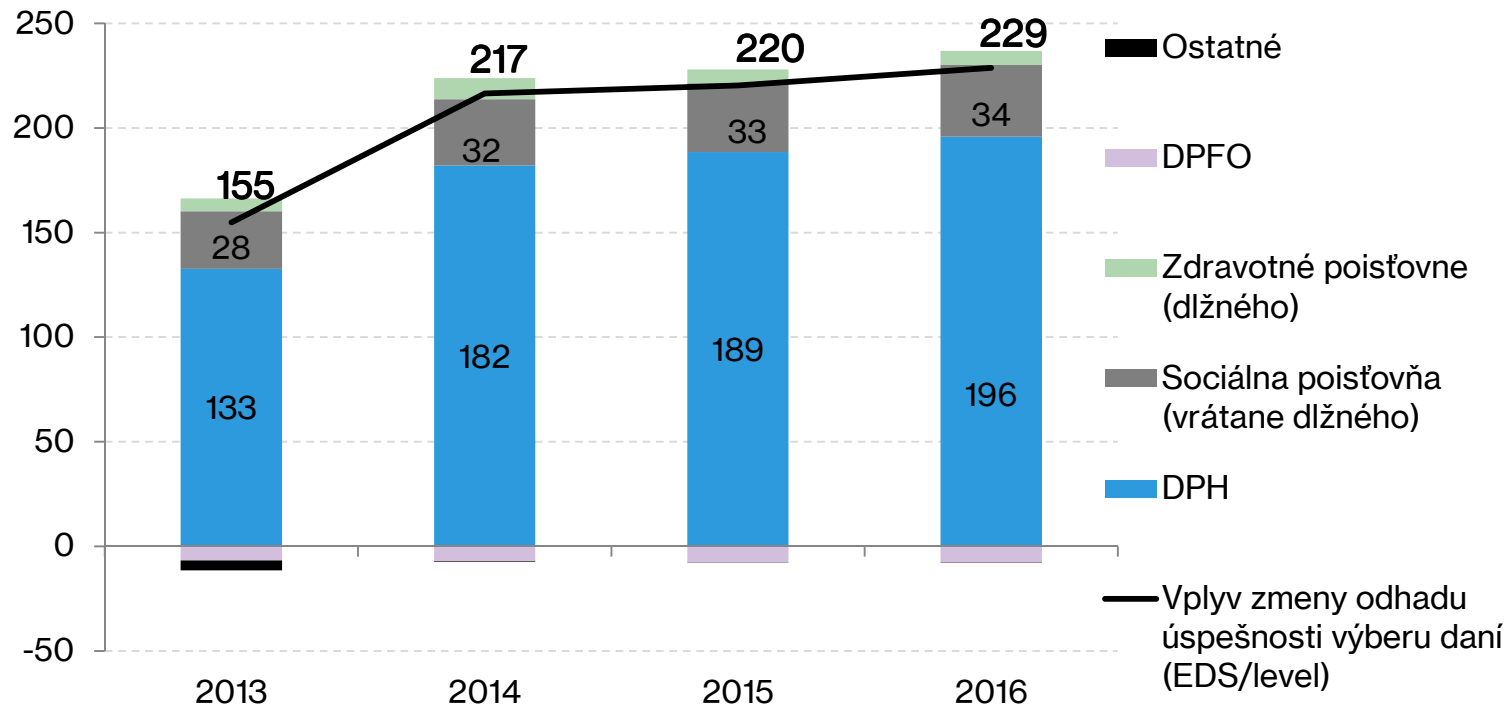


Celkový vplyv na daňové príjmy v roku 2014 by mal byť -30,3 mil. eur

(-) nižšia než očakávaná inflácia, revízia údajov

(+) pozitívny vývoj zahraničného prostredia

## Vplyv aktualizácie EDS (level) (1)



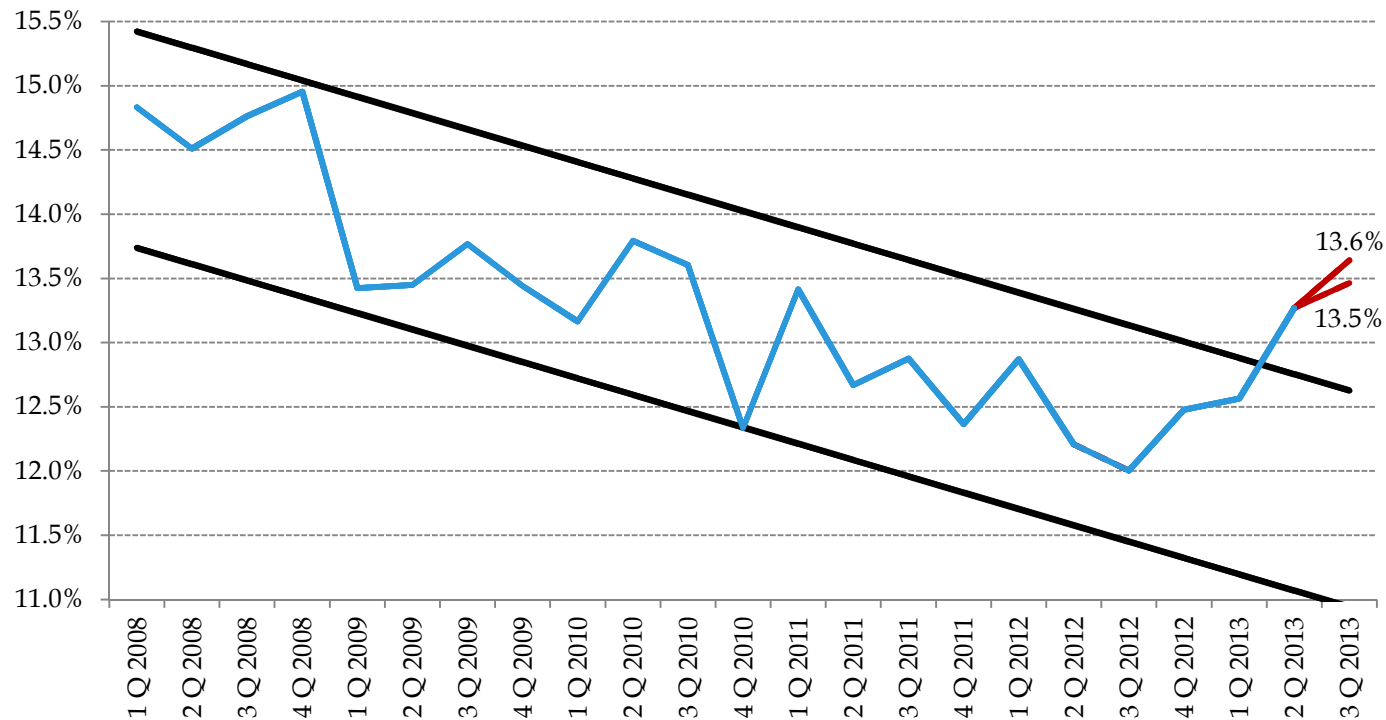
- Zmeny odrážajú hlavne lepší vývoj v posledných dvoch mesiacoch
  - Najmä DPH, SO a ZO; mierne negatívny vývoj DPFO
- Kvôli negatívnym rizikám z makra konzervatívny prístup



## Prognóza MF SR – dane a odvody

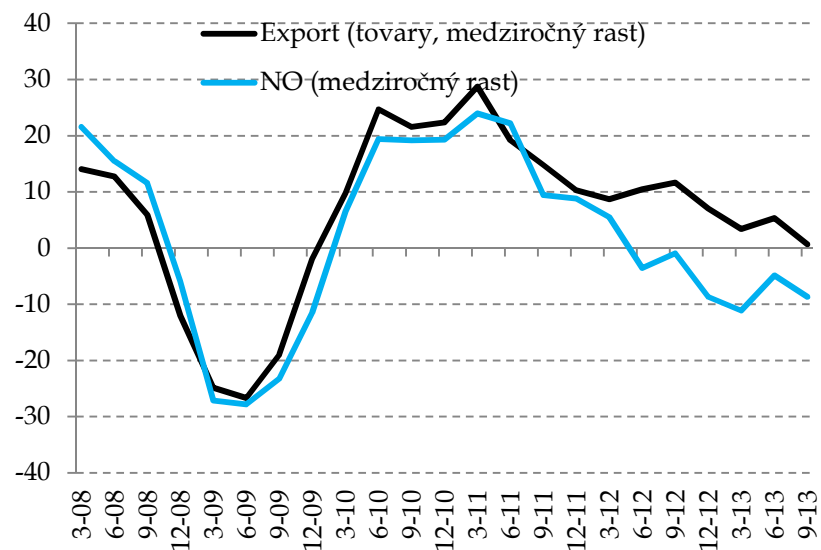
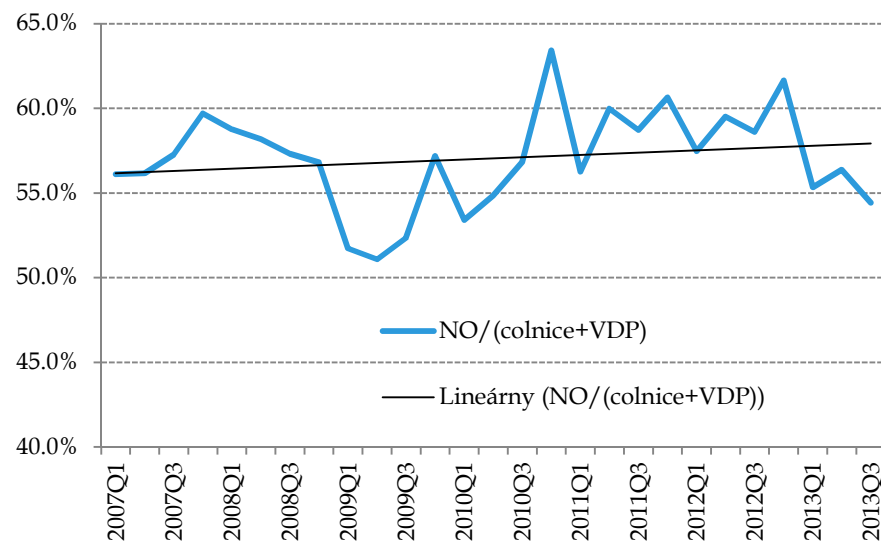
ESA 95 (v mil. Eur)	2011	2012E	2013F	2014F	2015F	2016F
<b>Daňové príjmy VS</b>	<b>10,970</b>	<b>10,926</b>	<b>11,339</b>	<b>11,638</b>	<b>11,801</b>	<b>12,273</b>
DP fyzických osôb zo závislej činnosti	1,641	1,781	1,797	1,861	1,958	2,062
DP fyzických osôb z podnikania (2012 je odhad)	89	83	106	106	111	116
DP právnických osôb (2012 je odhad)	1,660	1,672	1,767	1,913	1,989	2,078
DP vyberaná zrážkou	143	167	179	154	173	228
Daň z pridanej hodnoty	4,711	4,328	4,515	4,647	4,622	4,802
Spotrebné dane	1,998	1,973	1,941	1,944	1,956	1,967
Dane z medzinárodných transakcií	39	31	27	28	28	23
Miestne dane	573	609	631	650	672	694
Ostatné dane	115	282	375	335	293	304
Sociálne poistenie (EAO + dlžné) - 1. pilier	4,593	4,849	5,705	5,616	5,832	6,062
Zdravotné poistenie (EAO + dlžné)	2,385	2,426	2,622	2,721	2,837	2,959
<b>Dane a sociálne odvody spolu</b>	<b>17,947</b>	<b>18,201</b>	<b>19,666</b>	<b>19,974</b>	<b>20,470</b>	<b>21,294</b>
<b>Dane a sociálne odvody spolu (% HDP)</b>	<b>26.0</b>	<b>25.5</b>	<b>27.0</b>	<b>26.4</b>	<b>25.8</b>	<b>25.5</b>

## DPH- Vývoj sez. očistenej kvartálnej EDS



- Pozitívny vývoj EDS už v štvrtom štvrtroku po sebe
- V 3. kvartáli intervalový odhad – nie je k dispozícii konečná hodnota daňovej základne

## Pokles NO pokračuje

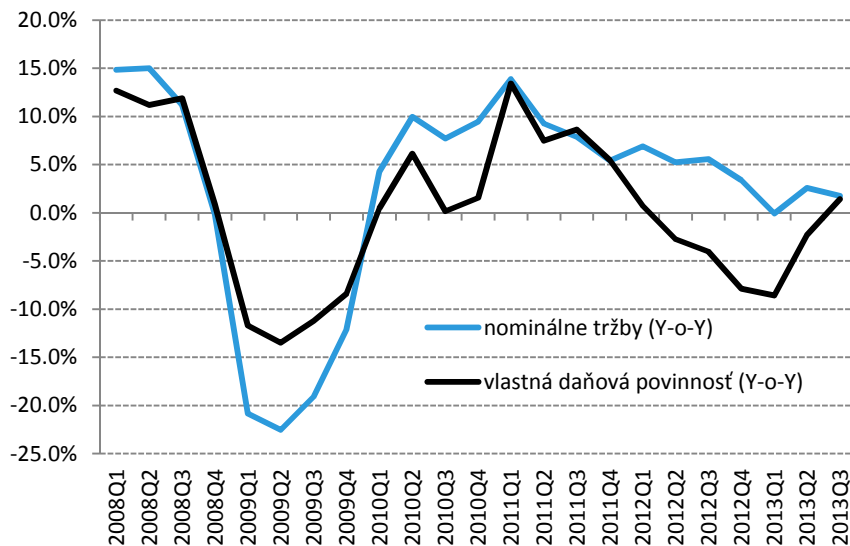


- Podiel nadmerných odpočtov na vlastnej daňovej povinnosti aj exporte klesol aj v 3. Q

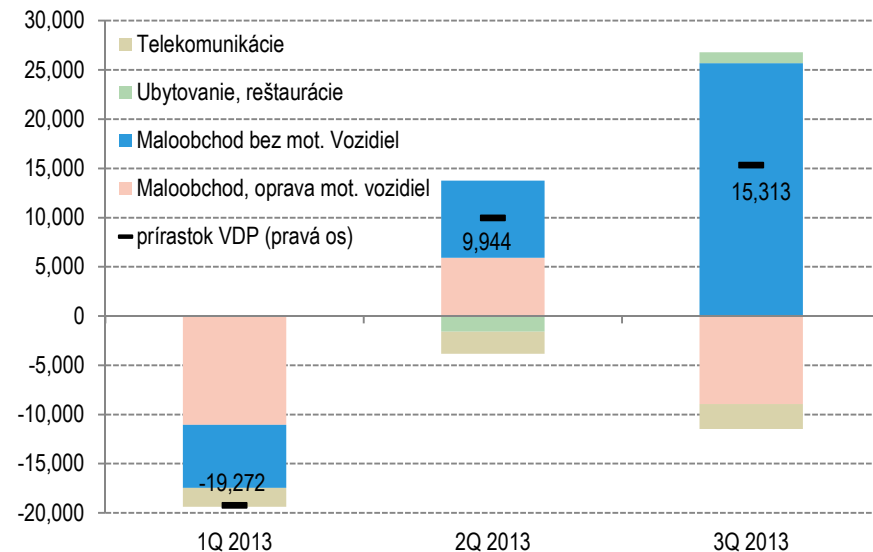


## Vývoj VDP v súlade s tržbami

Medziročný rast tržieb a VDP (%)

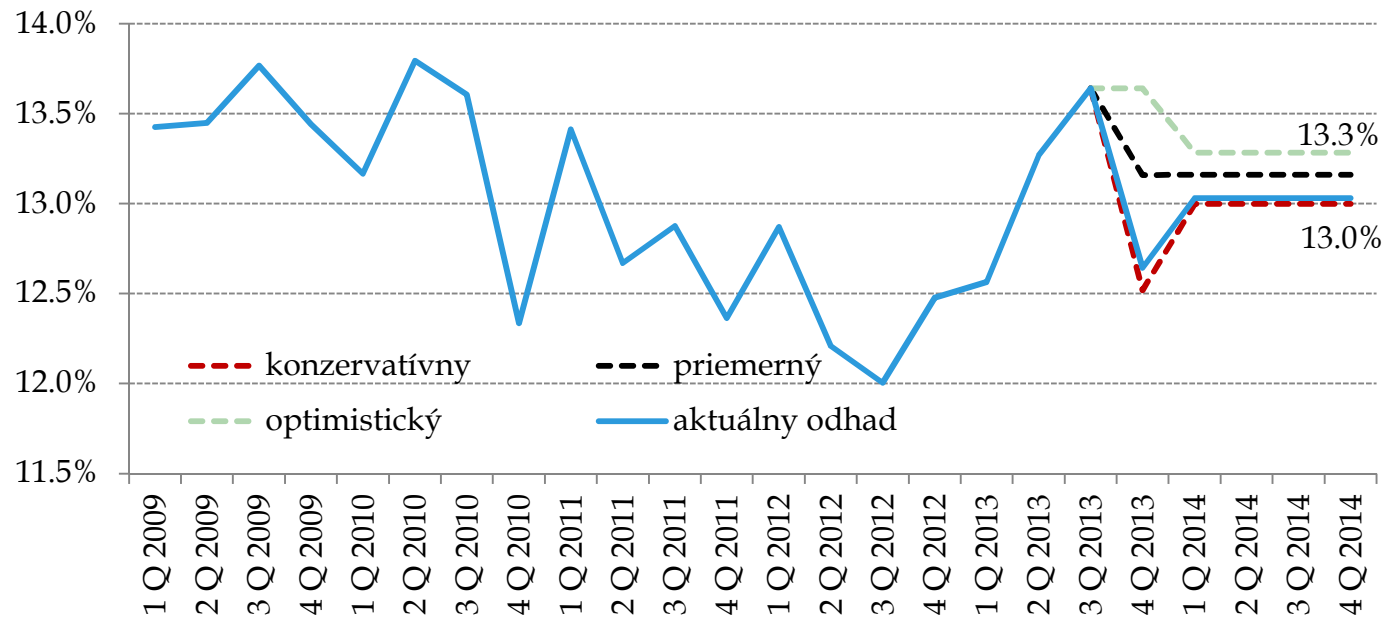


Medziročný prírastok VDP vo vybraných sektoroch (tis. Eur)



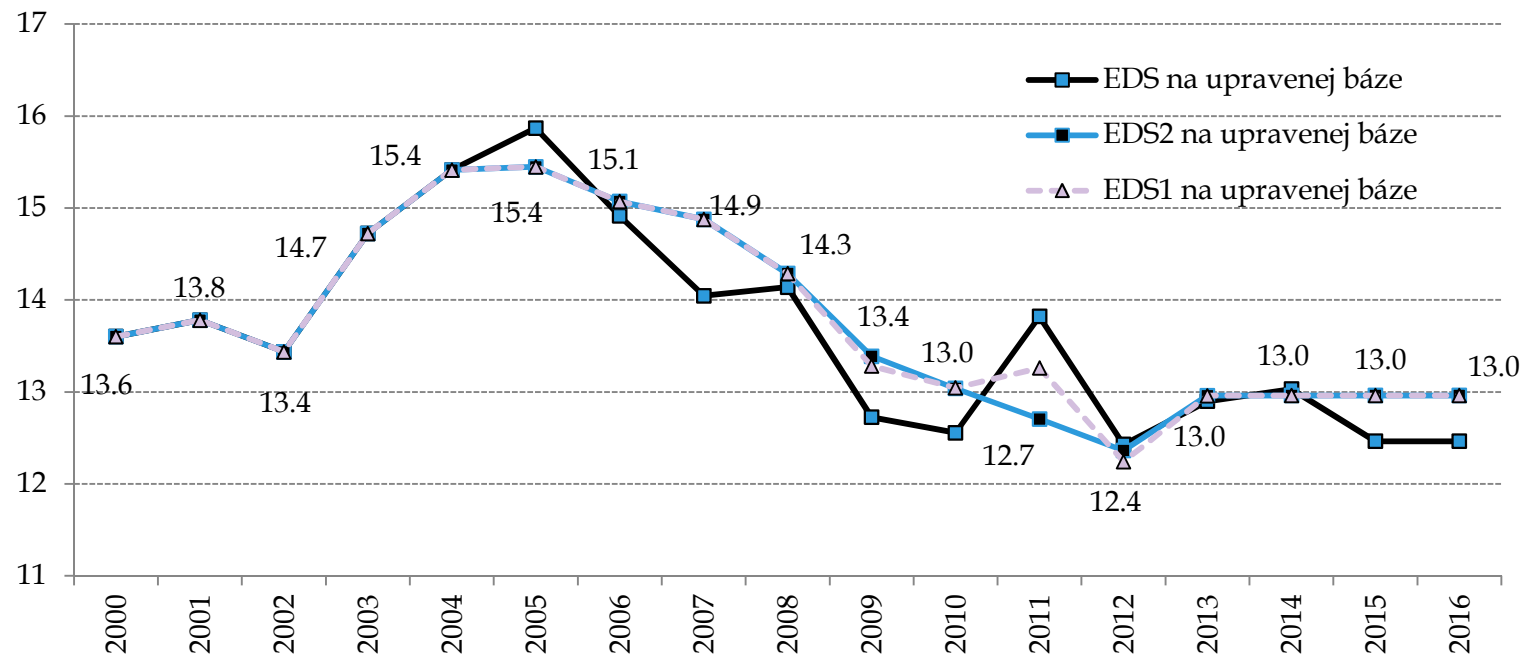
- Vlastná daňová povinnosť v 3. Q rastie v súlade s tržbami (rast VDP po piatich kvartáloch poklesu)
- Výrazné zlepšenie VDP najmä v sektoroch dôležitých pre výnos DPH, najmä v 3 štvrtroku (rast VDP 5%)

## EDS 2013 - 2016 scenáre



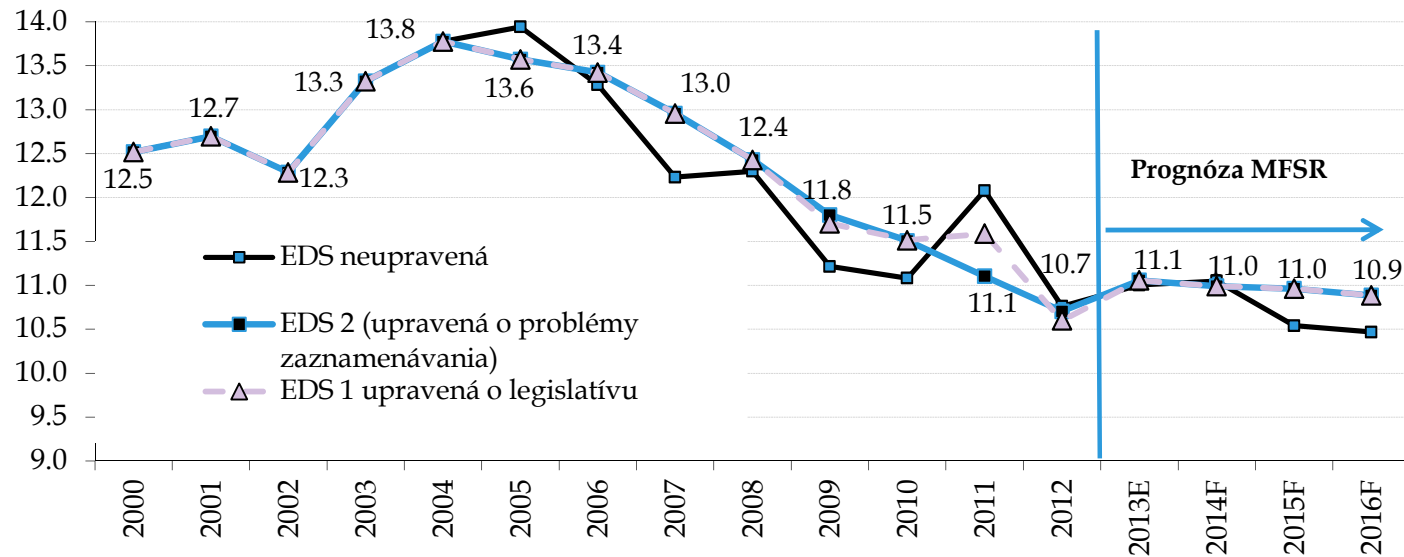
- Konzervatívny scenár: v 4Q13 pokles EDS na klesajúci trend, v 2014 priemer 2013
  - Oproti aktuálnemu odhadu výpadok -11 mil. eur v 2013 a -11 mil. eur v 2014
- Priemerný scenár: v 4Q13 pokles EDS na priemer 1-3Q 2013, v 2014 priemer 2013
  - Oproti aktuálnemu odhadu nárast príjmov o 45 mil. eur v 2013 a 46 mil. eur v 2014
- Optimistický scenár: v 4Q13 rovnaká EDS ako v 3Q13, v 2014 priemer 2013
  - Oproti aktuálnemu odhadu nárast príjmov o 88 mil. eur v 2013 a 90 mil. eur v 2014

## Vývoj EDS na upravenej báze



- EDS na báze KSD+medzispotreba vlády+investície vlády
- Zvýšenie EDS v 2013
- V ďalších rokoch predpoklad stabilnej EDS

## EDS na KSD



EDS 2007: zavedenie 10%-nej sadzby na lieky a zdravotnícke pomôcky (-106,6 mil. eur),

EDS 2008: zavedenie 10%-nej sadzby na knihy, notoviny a zdravotnícke pomôcky (-11,2 mil. eur),

EDS 2009: smernica o homologizácii áut kategórie N1 ↓, zvýšenie podielu nezdanených položiek v štruktúre spotreby domácností ↓

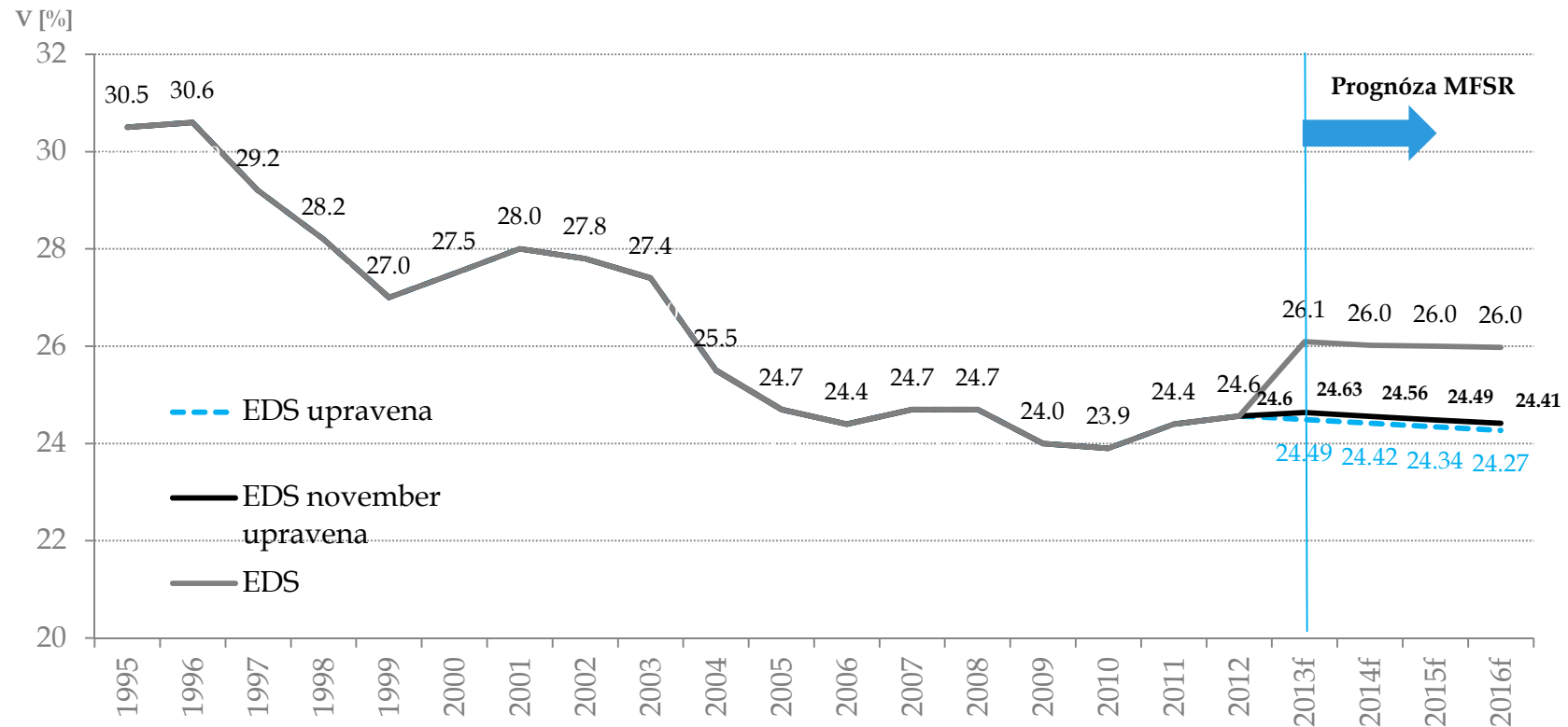
EDS 2010: zrušenie zákazu odpočtu dane na vozidlá kategórie M1, zavedenie 6%-nej sadzby na „predaj z dvora“ (-1,6 mil. eur)

EDS 2011: DPH z PPP projektov ↑, zvýšenie základnej sadzby dane z 19% na 20% ↑, zrušenie 6%-nej sadzby dane na „predaj z dvora“ ↑

EDS 2012: prepád EDS, podľa spresnenej metodiky pokles EDS už v 2011

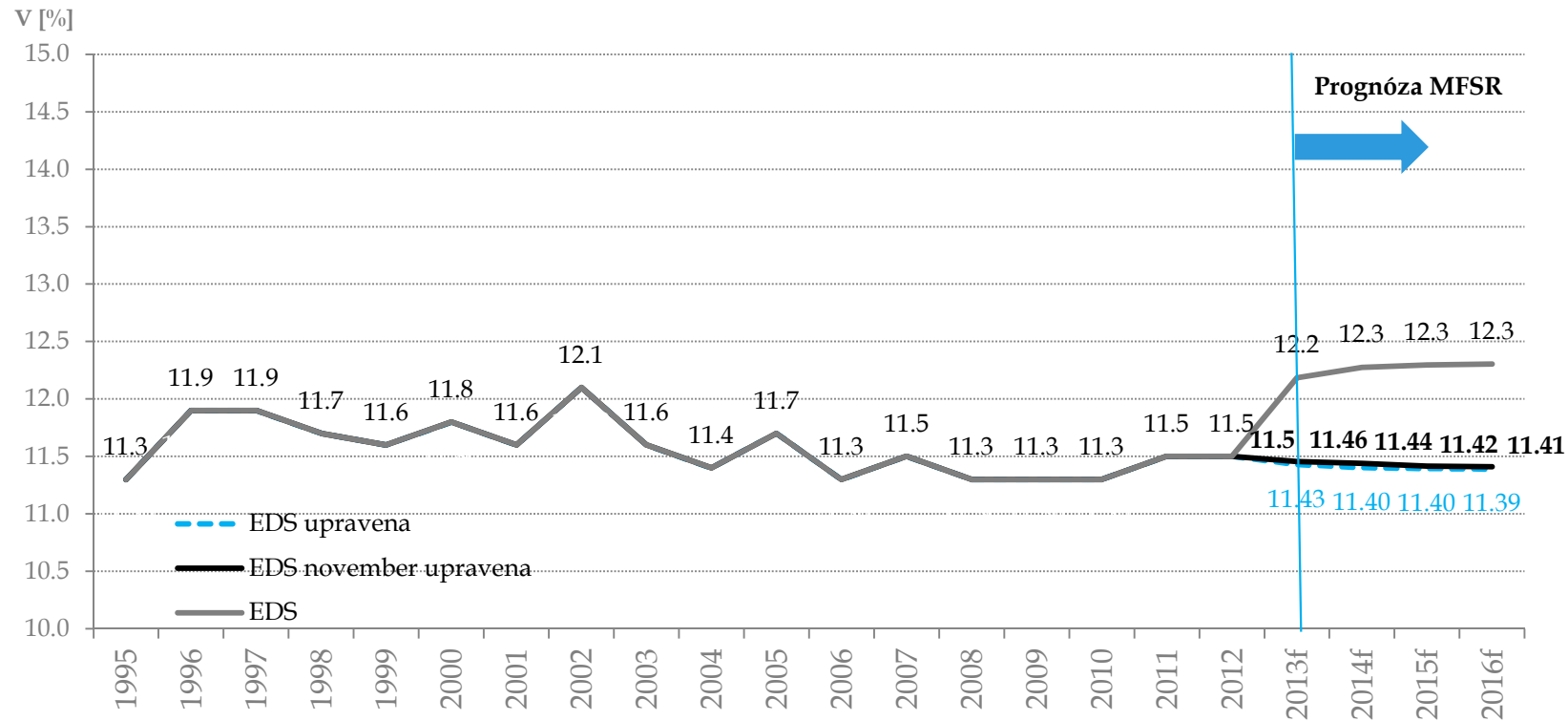
EDS 2013-2016: mierne klesajúca (mechanický prepočet z upravenej bázy) , ↓ zníženie základnej sadzby dane z 20% na 19%

## I Sociálne odvody vrátane II. piliera



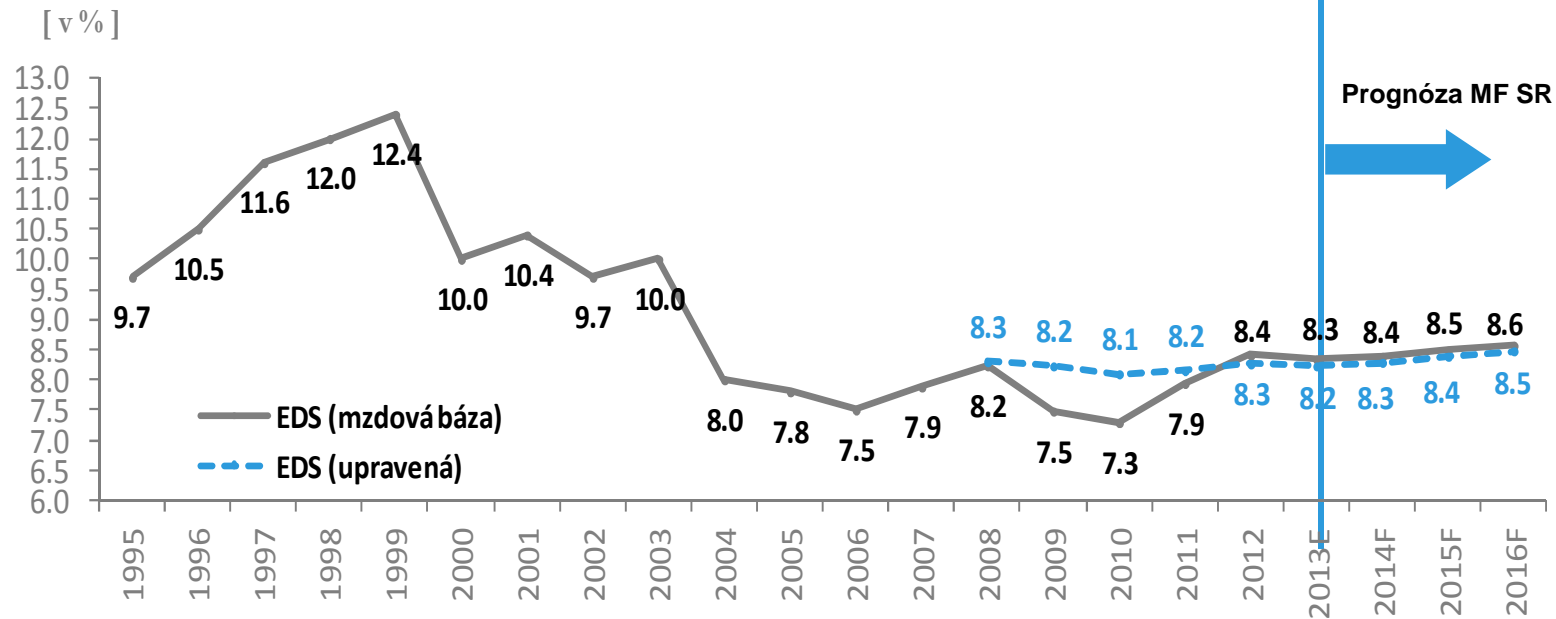
- **Upravená EDS 2013** ↑ : korekcia smerom nahor v dôsledku pokračujúceho lepšieho priebežného hotovostného plnenia.
- **EDS 2014** ↓ : Prijatá nová legislatíva spôsobuje posun neočistenej EDS nadol v roku 2014 (odvodová úľava pre dlhodobo nezamestnaných, motorové vozidlá)

## Zdravotné odvody



- **Upravená EDS 2013** ↑: korekcia smerom nahor v dôsledku pokračujúceho lepšieho hotovostného plnenia.
- **EDS 2014** ↑: Negatívny vplyv odvodovej úľavy pre dlhodobo nezamestnaných je vyvážený zmenou v spôsobe platenia ZO z dividend, čo spôsobuje nárast neočistenej EDS v 2014.

## DPFOzč



**EDS 2009 - 2010** - protikrízové opatrenia (zvýšenie NČZD, zavedenie zamestnaneckej prémie)

**EDS 2011** - zníženie NČZD z 22,5 na 19,2 násobok ŽM

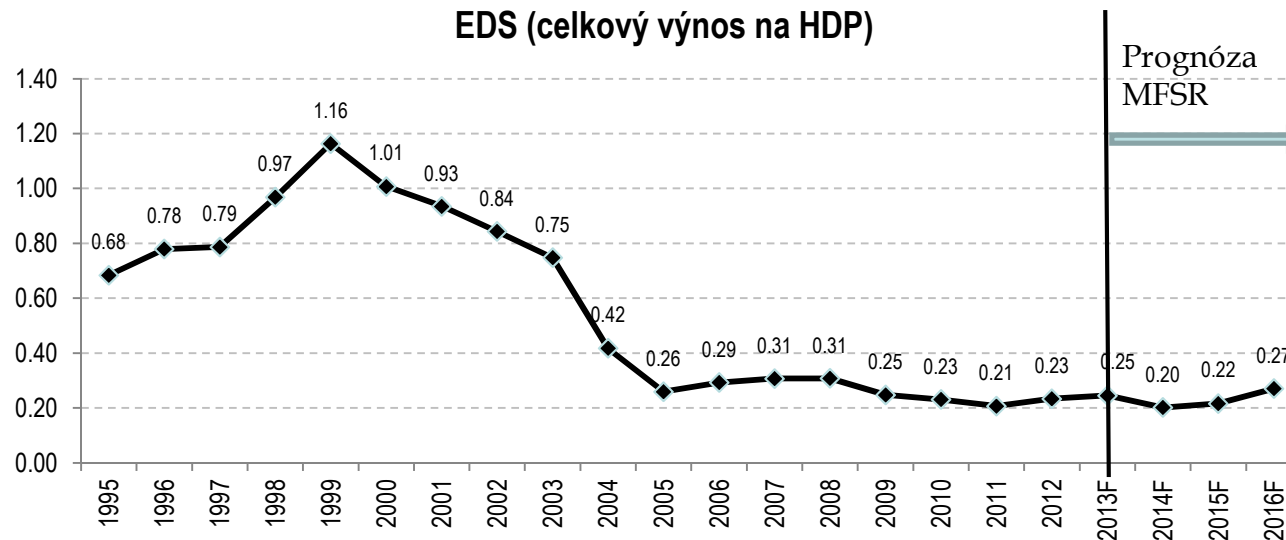
**EDS 2012** - legislatívne zmeny od 1.1.2011 ↑ (vplyv v zúčtovaní 2012 – akruál 2012),

**EDS 2013** - mierne **zaporný fiscal drag** (FD), medziročne silný január 2013 - **one-off** (cca +10 mil. eur)

**EDS 2014 - 2016** - pozitívny FD (v priemere 1,4 p.b. **1 / 1,9 / 1,4**) ↑, schválené konsolidačné opatrenia ↑, nová leg. ↓



## Daň vyberaná zrážkou – vývoj EDS



**EDS 2011 – 2012:** rast váženej priemernej úrokovej miery (PÚM) a HDP po predchádzajúcom poklese v rokoch 2009 - 2010 – vývoj HDP má vplyv na časť licenčných poplatkov (LP)

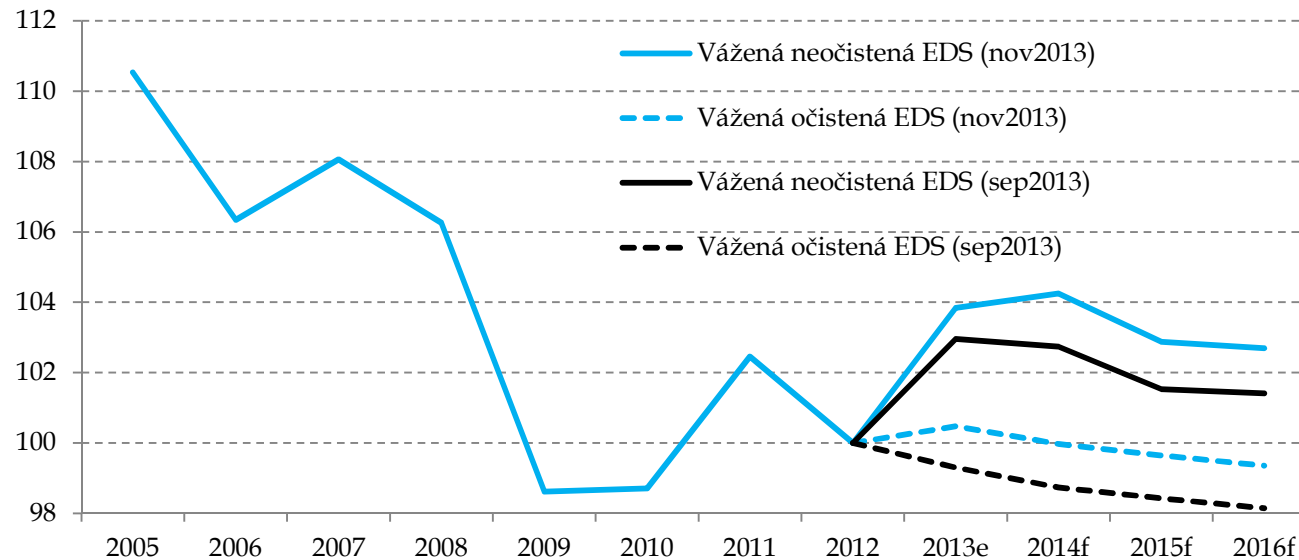
**EDS 2013:** výrazný pokles váženej PÚM (o 14% y-o-y) –oproti júnovej prognóze lepší výber z vkladov; viac veľkých jednorazových platieb z LP, naopak stabilnejší komponent menších LP klesá; **oproti septembrovej prognóze menší očakávaný pozitívny vplyv zo zdanenia nerozdelených ziskov spred roku 2004**

**EDS 2014:** ďalší pokles priemernej úrokovej miery (o 2% medziročne); prenesenie nižších LP z 2013

**EDS 2015 - 2016:** rast váženej PÚM, rast objemu vkladov, rast HDP; prenesenie nižších LP z 2013



## Celková (vážená) EDS



- Experimentálny nástroj na vyhodnocovanie celkovej úspešnosti výberu daní a odvodov
- Predpoklady: EDS 2012=100, jednotlivým EDS priradené váhy podľa podielu príslušnej dane na celkovom výbere v 2012
- Otázniky/námety na zlepšenie:
  - fixné váhy, voľba makrozákladní (napr. pokles spotrebných daní kvôli zdravšiemu životnému štýlu), očistená EDS do minulosti (ex-post vyhodnocovanie legislatívnych vplyvov)
  - Neobsahuje vplyvy osobitných odvodov a iných daní
  - Makroekonomické predpoklady zo septembra

## DANE - rozdiel prognóza vs. VpDP september

ESA 95 (v mil. eur)	2012E	2013F	2014F	2015F	2016F
<b>DPFO</b>	-1	-7	-9	-10	-11
- z toho závislá činnosť	0	-5	-8	-9	-9
- z toho podnikanie a SZČO	-1	-1	-1	-2	-2
<b>DPPO</b>	0	0	69	51	41
<b>Daň vyberaná zrážkou</b>	0	-4	1	1	1
<b>DPH</b>	0	133	182	189	196
<b>Spotrebné dane</b>	0	0	0	0	0
- z toho: SD z minerálnych olejov	0	0	0	0	0
SD z tabaku	0	0	0	0	0
<b>Ostatné dane *</b>	-1	-1	102	107	113
<b>Sociálna poisťovňa (EAO+dlžné) - I. pilier **</b>	0	27	23	22	23
<b>Zdravotné poisťovne (EAO+dlžné)</b>	0	6	6	2	2
<b>Dane a sociálne odvody spolu</b>	-2	154	375	361	365
<b>Dane a sociálne odvody spolu (% HDP)</b>	0	0	0	0	0
- z toho: makro	0	0	0	0	0
- z toho: legislatíva	0	-1	159	141	136
- z toho: level/EDS	-2	155	217	220	229

\* Vráťane daní z medzinárodných transakcií a miestnych daní

\*\* Vráťane jednorazového vplyvu z otvorenia 2. piliera v sume 44,2 mil. Eur v roku 2012 a 239,7 mil. Eur v roku 2013



## DANE - rozdiel prognóza vs. RVS 13 – 15

ESA 95 (v mil. eur)	2012E	2013F	2014F	2015F
<b>DPFO</b>	<b>1</b>	<b>-74</b>	<b>-143</b>	<b>-197</b>
- z toho závislá činnosť	19	-50	-119	-169
- z toho podnikanie a SZČO	-19	-23	-25	-28
<b>DPPO</b>	<b>-31</b>	<b>-272</b>	<b>-310</b>	<b>-399</b>
<b>Daň vyberaná zrážkou</b>	<b>1</b>	<b>-5</b>	<b>-40</b>	<b>-60</b>
<b>DPH</b>	<b>-2</b>	<b>95</b>	<b>43</b>	<b>-258</b>
<b>Spotrebné dane</b>	<b>-7</b>	<b>-87</b>	<b>-144</b>	<b>-204</b>
- z toho: SD z minerálnych olejov	-11	-46	-93	-138
SD z tabaku	11	-31	-31	-37
<b>Ostatné dane *</b>	<b>18</b>	<b>-6</b>	<b>49</b>	<b>102</b>
<b>Sociálna poisťovňa (EAO+dlžné) - I. pilier **</b>	<b>17</b>	<b>-33</b>	<b>-170</b>	<b>-258</b>
<b>Zdravotné poisťovne (EAO+dlžné)</b>	<b>2</b>	<b>-40</b>	<b>-102</b>	<b>-152</b>
<b>Dane a sociálne odvody spolu</b>	<b>-1</b>	<b>-422</b>	<b>-817</b>	<b>-1,426</b>
<b>Dane a sociálne odvody spolu (% HDP)</b>	<b>0.0</b>	<b>-0.6</b>	<b>-1.1</b>	<b>-1.8</b>

\* Vráťane daní z medzinárodných transakcií a miestnych daní

\*\* Vráťane jednorazového vplyvu z otvorenia 2. piliera v sume 44,2 mil. Eur v roku 2012 a 239,7 mil. Eur v roku 2013



# Ďakujem za pozornosť

---

## **Otázky na diskusiu**

- 1) Zlepšenie výberu DPH pokračuje. Považujete to za trvalé zlepšenie alebo len jednorazové?
- 2) Aký je Váš pohľad na celkovú úspešnosť výberu daní do budúcnosti?