

5. máj 2011

Ženy by mohli pomôcť zvýšiť HDP o 1,6 %

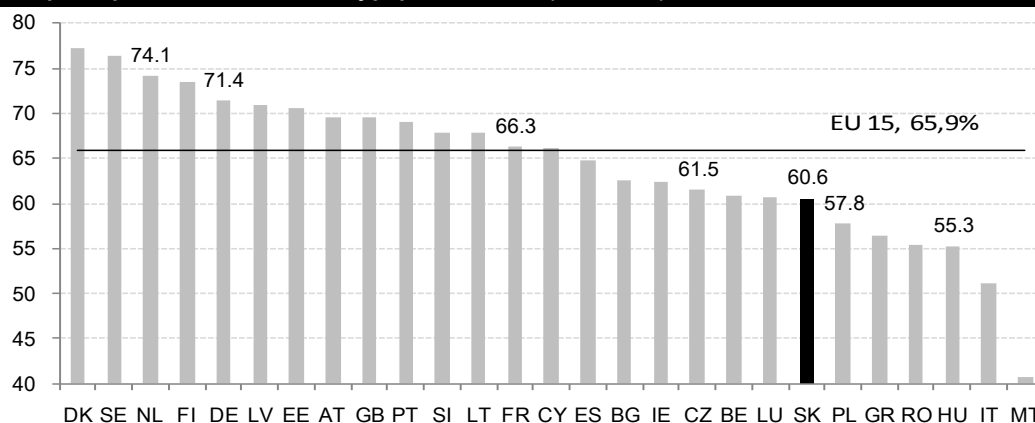
Pripravil: Gabriel Machlica

Zvyšovanie podielu pracujúcich žien budí pozornosť predovšetkým z dôvodu zmierňovania nepriaznivých dopadov starnutia populácie. Slovensko však už v súčasnosti zaostáva za vyspelými krajinami EÚ v podiele žien na pracovnom trhu. Je preto potrebné, aby sa v čo najväčšej miere odbúrali bariéry pre ženy, ktoré by chceli pracovať. V tomto smere je dôležité zabezpečiť vyššiu mieru neutrality daňového a odvodového zaťaženia pre druhého zarábajúceho v rodine. V oblasti politiky podpory rodičov by bolo vhodné sa zamerať na väčšiu podporu súvisiacu priamo so starostlivosťou o dieťa.

V súčasnosti vyše polovica ľudí Slovenska nie je aktívna na trhu práce a to z prirodzených dôvodov akými sú dôchodkový vek, neplnoletý vek, štúdium alebo jednoducho si prácu nehľadajú. Za ekonomicky aktívnych sa považujú len tí, ktorí pracujú alebo sú nezamestnaní, teda prácu si aktívne hľadajú. So starnutím populácie bude počet ekonomicky aktívnych osôb zákonite klesať, čo bude automaticky zvyšovať tlak na verejné zdroje a životnú úroveň obyvateľstva. Zvyšovanie podielu žien na pracovnom trhu je jednou z hlavných možností, ktoré môžu pomôcť zmierniť tieto nepriaznivé dopady. **Slovensko však už v súčasnosti zaostáva za vyspelými krajinami EÚ v podiele žien na pracovnom trhu (graf nižšie). Kým v EÚ 15 je podiel ekonomicky aktívnych žien na úrovni 66% zo všetkých obyvateľov nad 15 rokov, na Slovensku je tento podiel 61%. Pritom zvýšenie participácie aspoň na úroveň priemeru krajín EU 15 by zvýšilo HDP Slovenska modelovo o 1,6 p.b.**

Nízky počet žien na pracovnom trhu v porovnaní s EÚ15

Miera participácie¹ žien, % z celkovej populácie, 2009 (vek 15-64)



Zdroj: Eurostat

Dôvody nízkej participácie žien

Pohľad na vekovú štruktúru naznačuje, že relatívne nižší podiel ekonomicky aktívnych žien v porovnaní s EÚ15 sa týka predovšetkým **mladšej** a **staršej** generácie (graf nižšie vľavo). Naopak podiel žien na trhu práce vo veku 35-54 je dokonca v porovnaní s krajinami EÚ 15 vyšší.

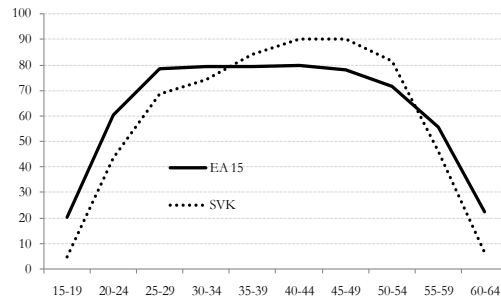
Upozornenie:

Materiál prezentuje názory autorov a Inštitútu finančnej politiky, ktoré nemusia nutne odzrkadľovať oficiálne názory Ministerstva financií SR. Cieľom publikovania komentárov Inštitútu finančnej politiky (IFP) je podnecovať a zlepšovať odbornú a verejnú diskusiu na aktuálne ekonomické témy. Citácie textu by sa preto mali odkazovať na IFP (a nie MF SR), ako autora týchto názorov.

Až 80-90% z týchto žien pracuje alebo si prácu aktívne hľadá. Tento obraz dokresľujú hlavné dôvody pre ktoré slovenské ženy nie sú na trhu práce. Hlavnými dôvodmi v pre ktoré slovenské ženy pracujú menej v porovnaní s vyspelými krajinami sú:

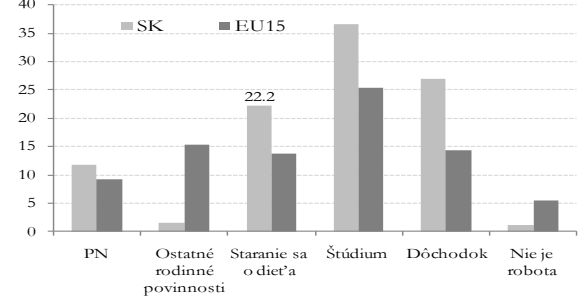
- **Staranie sa o dieťa**
- **Účasť na štúdiu**
- **Dôchodok**

Miera participácie podľa vekových skupín; % z celkovej populácie, 2009



Zdroj: Eurostat

Dôvody zotrvania mimo trhu práce, % zo všetkých ek. neaktívnych, 2009

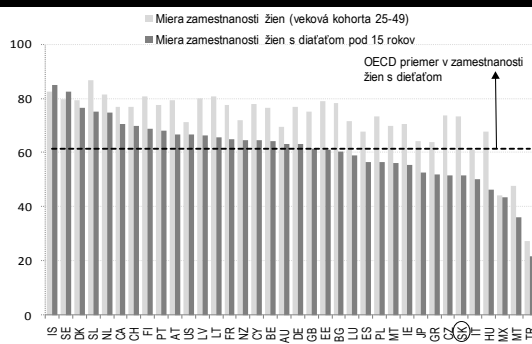


Zdroj: ŠÚ SR

Rodičovské povinnosti

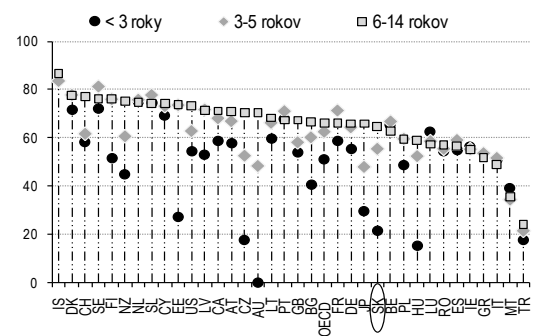
Jedným z hlavných dôvodov nízkej participácie pri vekovej kategórii 15 - 34 sú rodičovské povinnosti. Miera zamestnanosti pri ženách s aspoň jedným dieťaťom je jedna z najnižších v rámci OECD (graf vľavo dole). Slovenské ženy s deťmi tak v porovnaní so ženami s vyspelými krajinami pracujú oveľa menej, tento rozdiel je najvýraznejší pri ženách s deťmi do troch rokov (graf vpravo dole).

Miera zamestnanosti, % z celkovej populácie, 2008



Zdroj: OECD

Miera zamestnanosti matiek s najmladším dieťaťom vo veku (rok 2008):



Zdroj: OECD

Vysoký počet nepracujúcich študentiek

Ďalším dôvodom, prečo máme nižší podiel žien na trhu práce je ich účasť na štúdiu. Ak študentka popri škole pracuje automaticky sa považuje za pracujúcu. Kým celkový podiel študentiek vo veku 15-24 je vo vyspelých krajinách vyšší ako na Slovensku, tak podiel nepracujúcich študentiek v tejto vekovej kategórii je naopak na Slovensku vyšší. **Na Slovensku tak študentky pracujú popri štúdiu menej v porovnaní so svojimi západnými rovesníčkami.** To znižuje mieru participácie žien na trhu práce v mladších vekových skupinách.

Nízky vek odchodu do dôchodku

Nízka participácia je spôsobená aj relatívne nízkym vekom odchodu do dôchodku. Ten sa síce postupne zvyšuje, ale v roku 2009 bol vo výške 57,5 roka (žena s 2 deťmi) **najnižším zo všetkých krajín OECD.** Postupným zvýšením dôchodkového veku na 62 rokov do roku 2024 sa tento rozdiel podstatne zníži, stále však bude nižší ako v ostatných krajinách OECD. Zároveň sa nedá vylúčiť, že niektoré krajiny v priebehu nasledujúcich rokov pristúpia k ďalšiemu zvýšeniu veku odchodu do dôchodku.² Navyše tu existovala možnosť využívania predčasných dôchodkov.

² Analýza dlhodobej udržateľnosti dôchodkového systému, materiál MPSVR

Zvyšovanie participácie žien

Dôvodmi prečo väčšina žien je mimo pracovného trhu je dôchodkový vek, starostlivosť o dieťa resp. štúdium. Zo spoločenského pohľadu nie je vhodné, aby boli tieto skupiny nútené si hľadať prácu. Z pohľadu starnutia populácie je však nevyhnutné, aby boli v čo najväčšej miere odstránené bariéry, ktoré by týmto skupinám žien bránili sa zamestnať **ak by mali záujem. Opatrenia by mali smerovať do nasledovných oblastí.**

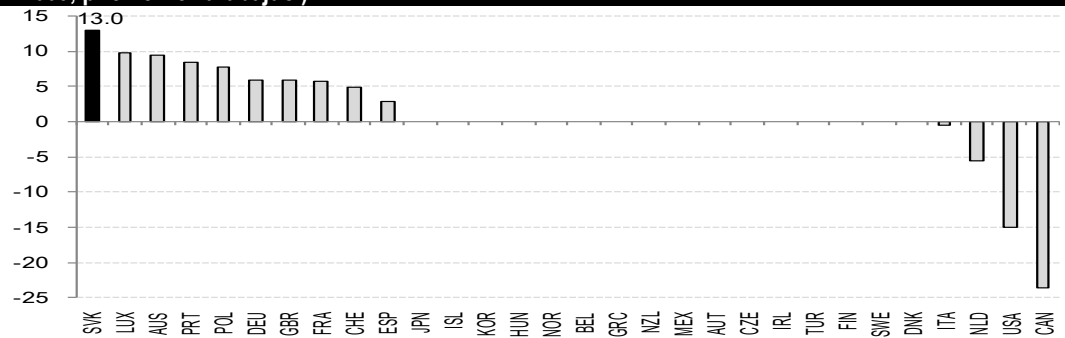
- 1) **Daňové a odvodové zaťaženie**
- 2) **Politika podpory rodičov**
- 3) **Flexibilita trhu práce**

Daňové a odvodové zaťaženie nemotivuje manželku pracovať

Vyššia miera daňového zaťaženia druhého zarábajúceho v domácnosti v porovnaní s hlavným zarábajúcim má rovnako negatívny vplyv na participáciu žien na trhu práce. Rozhodnutie žien pracovať je totiž viac senzitívne na variácie v čistej mzde v porovnaní s mužmi. (OECD 2007).

Na Slovensku je marginálna výška daňového a odvodového zaťaženia³ na druhého zarábajúceho v domácnosti, relatívne vyššia v porovnaní s hlavným zarábajúcim v rodine. V súčasnosti zaplatí rodina, kde žena nepracuje v rámci daňovo odvodového zaťaženia **31,4%** z každého dodatočného zvýšenia príjmu. Ak sa však žena rozhodne pracovať, tak sa z dodatočného zvýšenia príjmu odvedie **44%**. **Marginálne zdanenie sa tak zvýši ak žena začne pracovať o 13 p.b, čo je najviac z krajín OECD.** Graf vyjadruje rozdiel medzi marginálnym daňovo – odvodovým zaťažením medzi rodinou, kde žena nepracuje a kde žena pracuje.

Rozdiel medzi marginálnym zdanením rodiny s nepracujúcou manželkou a pracujúcou manželkou v p.b. (rok 2009, priemerne zarábajúci)



Zdroj: OECD, MF SR

Hlavným dôvodom je štruktúra zdaňovania fyzických osôb. **Zarábajúci manžel s nepracujúcou manželkou si uplatňuje v princípe dvojnásobnú odpočítateľnú položku**, sám na seba a zároveň aj na nepracujúcu manželku. Ak sa tá rozhodne pracovať, tak výška odpočítateľnej položky zostáva zachovaná a marginálne daňové a odvodové zaťaženie rodiny sa zvýši.

Súčasná nastavenie daňového a odvodového zaťaženia tak nepriaznivo vplyva na rozhodnutie žien ísť pracovať. Vhodným opatrením je zaviesť neutralitu resp. zvýhodnenie zdanenia druhého zarábajúceho v porovnaní s prvým zarábajúcim.

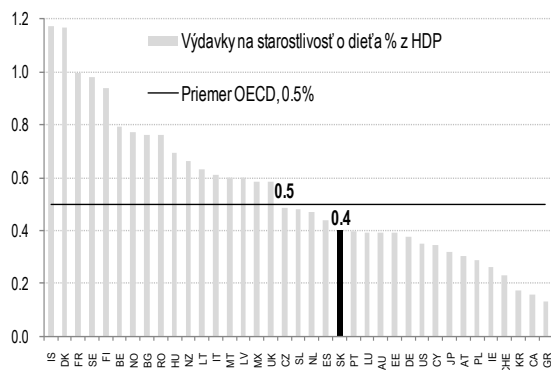
Rodičovský príspevok motivoval skôr zostať mimo trhu práce

Nastavenie podpory rodičov môže výrazne ovplyvniť rozhodovanie žien ohľadom práce. Podľa platného legislatívneho stavu do roku 2010 bol priemerný rodičovský príspevok vyšší v porovnaní s príspevkom na starostlivosť o dieťa. Rodičovský príspevok bol vo výške 256,2 eur ak matka dva roky pred narodením dieťaťa pracovala, kým podpora na starostlivosť o dieťa bola 164,22 Eur. U rodičov, ktorí pred narodením dieťaťa pracovali a u ktorých je z toho titulu väčšia pravdepodobnosť, že sa vrátia do práce to znamenalo, že **návratom matky do práce sa podpora znížila o skoro 100 Eur.** Nevyhnutnou podmienkou nároku na rodičovský príspevok bolo, aby rodič nevykonával žiadnu zárobkovú činnosť. Z tohto pohľadu nastavené motivácie podporovali rodičov zostať skôr mimo trhu práce.

³ Marginálne daňovo – odvodové zaťaženie predstavuje podiel daní a odvodov pri dodatočnom zvýšení príjmov o jednu jednotku

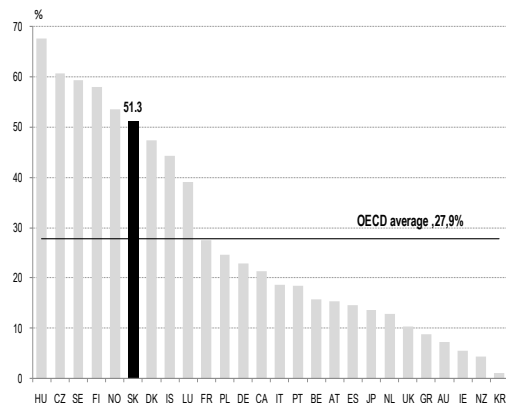
Podľa štúdie OECD⁴ rodičovský príspevok ako aj príspevok na starostlivosť o dieťa má pozitívny vplyv na zvyšovanie participácie avšak v prípade rodičovského je to podmienené dĺžkou trvania rodičovského príspevku. Ak rodičovský príspevok presahuje dobu 20 mesiacov jeho vplyv na participáciu môže byť naopak negatívny. V prípade politik na Slovensku bola podpora sústredená skôr na rodičovský príspevok ako na príspevok na starostlivosť o dieťa a navyše rodičovský príspevok presahuje hodnotu 20 mesiacov (grafy pod).

Výdavky na starostlivosť o dieťa ako % z HDP (2005)



Zdroj:OECD

Výdavky na materskú a rodičovský príspevok ako % z HDP per capita, (rok 2005)

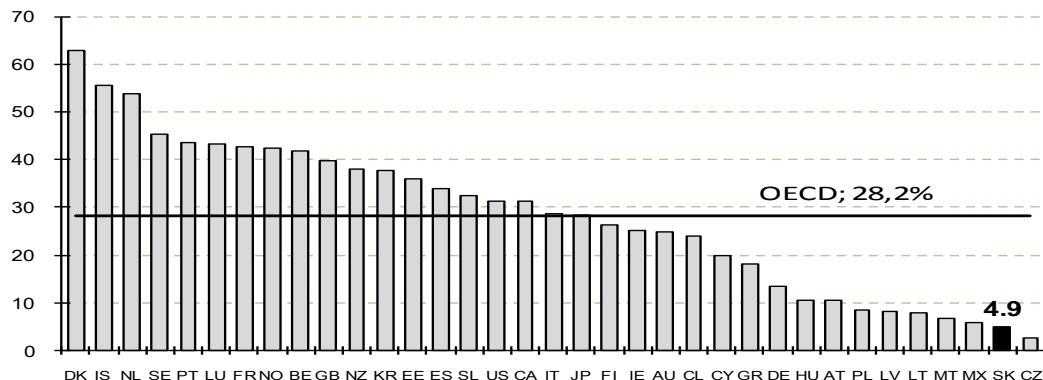


Zdroj: OECD

Nízke využívanie predškolských zariadení

Ďalším faktorom je dostupná sieť predškolských zariadení. **Slovensko patrí v súčasnosti medzi krajiny s najnižším počtom detí do troch rokov zapísaných v predškolských zariadeniach.** Kým v krajinách OECD je podiel detí vo veku od 0 – 2 roky v predškolských zariadeniach na úrovni 28,2%, tak na Slovensku je tento podiel na úrovni 4,9%, Motivácia zostať doma pri dieťati môže súvisieť či už s dopytovou stránkou - mamičky jednoducho z dôvodu tradície, zvykov zostávajú s deťmi doma alebo ponukovou, keď nízka dostupnosť, vysoká cena resp. nedostatočná kvalita predškolských zariadení sú dôvodom ich nedostatočného využívania..

Podiel detí do 0-2 rokov vo formálnych predškolských zariadeniach, % (rok 2006)

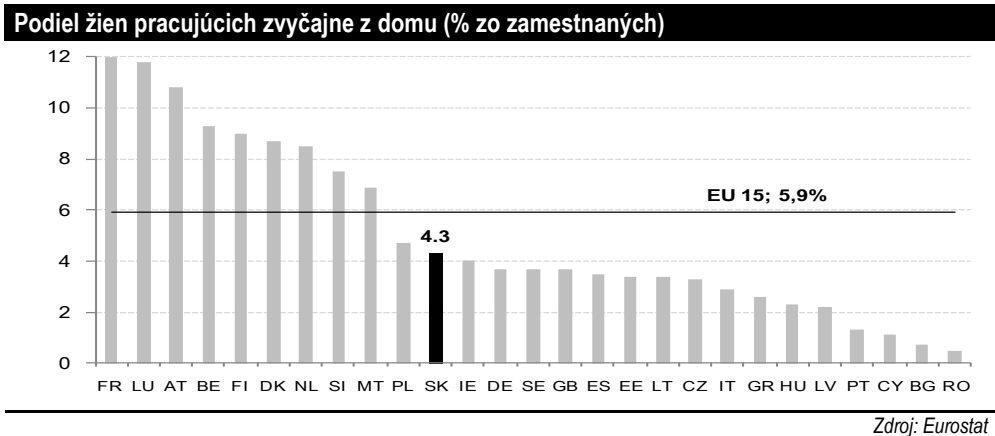


Zdroj: OECD

Od roku 2011 sa systém podpory rodičov zmenil a rodičia môžu pracovať a zároveň dostávať rodičovský príspevok. **Výška príspevku starostlivosti o dieťa už prevyšuje hodnotu rodičovského príspevku, čo je v súlade so správnym nastavením motivácií vo vzťahu k trhu práce.** Ďalšie zvyšovanie príspevku na starostlivosť o dieťa na úkor rodičovského príspevku môže mať pozitívny vplyv na zvyšovanie participácie matiek maloletých detí. Dôležitá je tiež podpora predškolských zariadení a zváženie dĺžky rodičovskej dovolenky.

⁴ Jaumotte F.,: Labour force participation o woman: Empirical evidence on the role of policy and other determinants in OECD countries, OECD Economic studies, No. 37, 2003/2

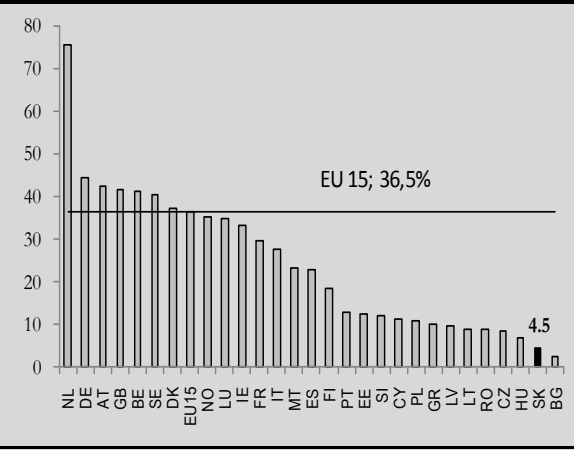
Umožnenie flexibilnejších pracovných pomerov by podporilo zamestnávanie žien s menšími deťmi, ale aj staršie osoby. **Jedným z nástrojov je posilnenie inštitútu „telework“, ktorý umožňuje pracovníkom pracovať z domu.** Na Slovensku je ešte stále tento inštitút málo využívaný a v porovnaní s krajinami EU 15 dosahujeme nižší počet žien, ktoré zvyčajne pracujú z domu. Ďalšou formou zvyšovania participácie je dodatočné zvyšovanie flexibility v odpracovaných hodinách t.j. počet hodín strávených na pracovisku by mal byť čo najflexibilnejší.



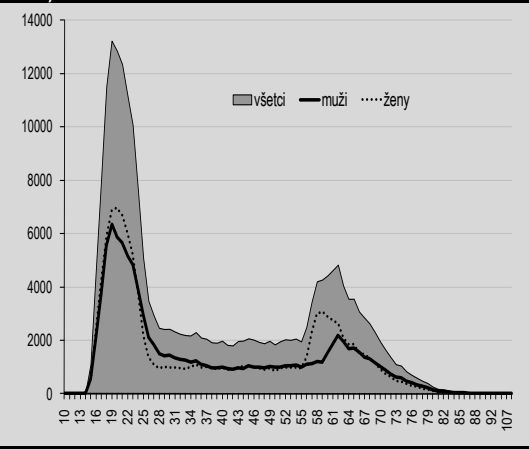
BOX – práca na čiastočný úväzok

Všeobecne platí, že dobrovoľná práca na čiastočný úväzok zvyšuje participáciu na trhu práce. Umožňuje prostredníctvom skráteného pracovného úväzku zamestnávať práve tie skupiny populácie, ktoré dosahujú nízku mieru ekonomickej aktivity – študenti, ženy s malými deťmi a staršie osoby. Pomáha tak ekonomike zvyšovať participáciu obyvateľstva na trhu práce a tým aj ekonomický rast. Na Slovensku je podiel pracujúcich na čiastočný úväzok jeden z najnižších v rámci krajín EU (graf vľavo dole). Na prvý pohľad by sa tak mohlo zdať, že nízka flexibilita v tejto časti trhu práce bráni zamestnávaniu skupín obyvateľstva s nízkou mierou participácie. Údaje Sociálnej poisťovne však naznačujú, že práca na dohodu v určitej forme pomáha prispôbiť podmienky práce aj týmto skupinám. Graf (vpravo dole) zobrazuje počet ľudí, ktorí pracujú na jednu alebo niekoľko dohód, ale nie sú okrem toho v zamestnaneckom pomere. Práve vekové skupiny, ktoré vyžadujú väčšiu flexibilitu pracovného pomeru sú prostredníctvom dohód zapojené na trh práce.

Podiel pracujúcich žien na čiastočný úväzok z pracujúcich



Počet osôb pracujúcich len na dohodu podľa veku (december 2009)



Samotné dohody o vykonaní práce môžu mať nepriaznivé dôsledky na príjmy štátu a na pracovné podmienky zamestnancov, keď sú vynútené zamestnávateľom kvôli zníženiu ceny práce. Z pohľadu participácie však dohoda o vykonaní práce pomáha zapojiť práve skupiny obyvateľstva s nízkou participáciou. V prípade ak by sme pripočítali k pracovníkom na čiastočný úväzok „dohodárov“ ich podiel na celkovej zamestnanosti by sa výrazne zvýšil a nachádzal by sa už na úrovni jednotlivých krajín EU15. Zo štúdie OECD (Venn, Saint - Martin 2010) navyše vyplýva, že vplyv osôb pracujúcich na čiastočný úväzok na trh práce nie je jednoznačný. Na jednej strane síce zvyšujú participáciu obyvateľstva na pracovnom trhu. Na strane druhej môžu mať negatívne dôsledky pre spoločnosť, keďže celkovo majú osoby zamestnané na kratšiu pracovnú dobu nižšiu perspektívu kariérneho rastu, riziko chudoby je u nich až dvojnásobne vyššie a majú celkovo nepriaznivý dopad na produktivitu práce na pracovníka v ekonomike.

Opatrenia na zvyšovanie počtu osôb s čiastočným pracovným úväzkom by tak mali brať do úvahy aj tieto riziká a zamerať sa hlavne na tie skupiny, pri ktorých reálnou alternatívou je len ekonomická neaktívita.

- Podiel ekonomicky aktívnych žien na populácii je v súčasnosti nižší v porovnaní s vyspelými krajinami EU. **Zvýšenie participácie žien na úroveň priemeru krajín EU 15 by modelovo zvýšilo HDP Slovenska o 1,6 p.b.**
- Hlavnými dôvodmi nízkej participácie je vysoký podiel nepracujúcich študentiek, nízky vek odchodu do dôchodku a nastavenie daňového systému a systému dávok, ktoré sú väčšou prekážkou v práci u slovenských žien ako je to v krajinách EU 15.
- Opatrenia na zvyšovanie participácie by mali byť v oblasti politik podpory rodičov zamerané na **väčšiu podporu výdavkov spojených so starostlivosťou o dieťa a podporu predškolských zariadení**. V daňovej a odvodovej oblasti je dôležité **zachovať čo najväčšiu mieru neutrality daňového zaťaženia** druhého zarábajúceho v porovnaní s prvým zarábajúcim v rodine. Zároveň je potrebné v čo najväčšej miere **zvýšiť flexibilitu počtu odpracovaných hodín na pracovisku a podporiť inštitút „telework“**.
- V súčasnosti je počet osôb zamestnaných na čiastočný úväzok po započítaní tzv. „dohodárov“ už na úrovni jednotlivých krajín EU15. Navyše ich vplyv na celkový trh práce na základe literatúry nie je jednoznačný.

- 1) Jaumotte F.: Labour force participation of woman: Empirical evidence on the role of policy and other determinants in OECD countries, OECD Economic studies, No. 37, 2003/2
- 2) Venn D., Saint - Martin: „How good is part time work?“, OECD (2010)
- 3) Slovakia Economic Survey, OECD, 2007
- 4) Analýza dlhodobej udržateľnosti dôchodkového systému, materiál MPSVR