

5. december 2012

Ďalšie zníženie daňových príjmov v roku 2012 aj v nasledujúcich rokoch

Mimoriadna prognóza daňových a odvodových príjmov verejnej správy na roky 2012 – 2015 (december 2012)

Ján Sporina, Ján Remeta

Predchádzajúce odhady daňovo-odvodových príjmov verejnej správy pre roky 2012 až 2015 znižujeme na porovnateľnej báze o 0,3 % HDP, čo predstavuje 231 mil. eur v roku 2012 a 254 mil. eur v roku 2013. Pokles očakávaných daňových a odvodových príjmov oproti septembrovej prognóze je spôsobený predovšetkým horším plnením dane z pridanej hodnoty a dane z príjmu právnických osôb. Legislatívne zmeny zlepšujú prognózu príjmov v rokoch 2013 až 2015 každoročne o 0,6 % HDP. V rokoch 2013 až 2015 je celkovo prognóza v dôsledku parlamentom schváleného konsolidačného balíčka oproti predchádzajúcemu výboru pozitívna o 0,2 % HDP¹. Prognóza je podľa Výboru pre daňové prognózy realistická.

Znižujeme odhad daňovo-odvodových príjmov

IFP na základe nových údajov o hotovostnom plnení daní a odvodov (za august až november), nových informácií z daňových priznaní a indikácií o ochladzovaní ekonomiky najmä vplyvom zahraničného prostredia pristúpil k revízii očakávaných daňovo-odvodových príjmov (ďalej len daňových príjmov) pre rok 2012 a z toho vyplývajúcej aktualizácii prognóz daňových príjmov verejnej správy v rokoch 2013 až 2015.

Aktualizácia daňových príjmov vychádza zo septembrovej prognózy makroekonomického vývoja. Hlavným dôvodom je, že oproti tejto prognóze nie sú k dispozícii zásadne nové informácie o vývoji slovenskej ekonomiky. Ešte stále nie je zverejnená štruktúra HDP za tretí kvartál 2012 a vývoj mesačných indikátorov sa výrazne neodchyľoval od predikcie zo septembra. Navyše vzhľadom na pokročilé štádium rozpočtového procesu bolo prakticky nemožné zohľadniť prípadné aktualizované makroekonomické základne v odhade daňových príjmov tak, aby sa dali zapracovať do schvaľovaného rozpočtu verejnej správy parlamentom. Negatívne riziká pre makroekonomický vývoj sa však v súčasnosti oproti septembru zvýšili. Ekonomický sentiment doma aj v zahraničí naznačuje možnosť ďalšieho spomalenia ekonomiky.

V porovnaní s prognózou zo septembra očakávame v roku 2012 daňové a odvodové príjmy verejnej správy **nižšie o 231 mil. eur²**. Hlavným dôvodom je spomalenie plnenia daňových príjmov (nižšie efektívne daňové sadzby) od posledného daňového výboru. Schválenie **druhej časti konsolidačného balíčka viac než vyvažuje** zníženie efektívnych daňových sadzieb spôsobených vývojom v roku 2012, kvôli čomu očakávame v budúcom roku v porovnaní so septembrom vyššie príjmy o 181 mil. eur.

Tabuľka 1: Porovnanie aktuálnych prognóz VpDP (december) oproti prognózam VpDP zo septembra 2012 (ESA95, tis. eur)

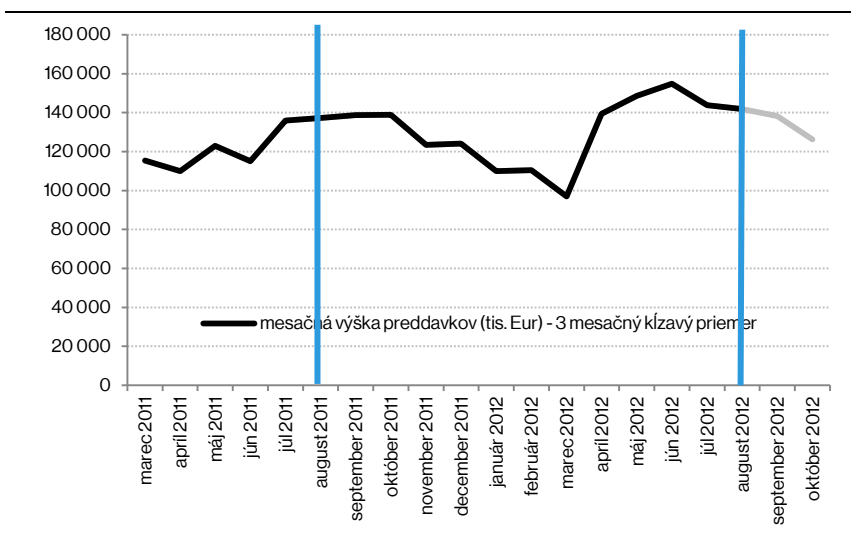
	2011	2012	2013	2014	2015
A. Level	-16 855	-231 079	-253 616	-303 343	-319 310
% HDP	-0,02	-0,32	-0,34	-0,39	-0,39
B. Legislatíva	0	0	434 841	477 051	510 040
% HDP	0,00	0,00	0,58	0,61	0,62
Spolu (A. +B.)	-16 855	-231 079	181 225	173 708	190 730
% HDP	-0,02	-0,32	0,24	0,22	0,23

¹ Rozdiely v súčtoch sú spôsobené zaokrúhľovaním. Pozri Tabuľku 1.

² Oproti predbežnému odhadu 276 mil. eur je finálny výpadok nižší, najmä kvôli v čase medializácie nedostupným údajom za spotrebné dane a DPH za november.

- Hlavným dôvodom zníženia odhadu výnosu **DPFO z podnikania (-6,8 mil. eur) a DPPO (-39,8 mil. eur)** je nižší hotovostný výber tejto dane v septembri až novembri než sa pôvodne očakávalo. Medzi pravdepodobné príčiny patrí avizovaný nárast daňových subjektov, ktoré žiadajú Finančnú správu SR (FS SR) o zníženie vymeraných preddavkov, ako aj nižšie vyrovnanie za rok 2011 u subjektov, ktoré podávali odložené daňové priznanie. IFP sa domnieva, že uvedený **trend indikuje nižšiu ziskovosť živnostníkov aj korporácií za rok 2012** a vo výraznej miere sa premietne aj do zníženia aktuálneho výnosu tejto dane (celkovej daňovej povinnosti za zdaňovacie obdobie roka 2012).

Graf 1: Vývoj preddavkov pri DPPO



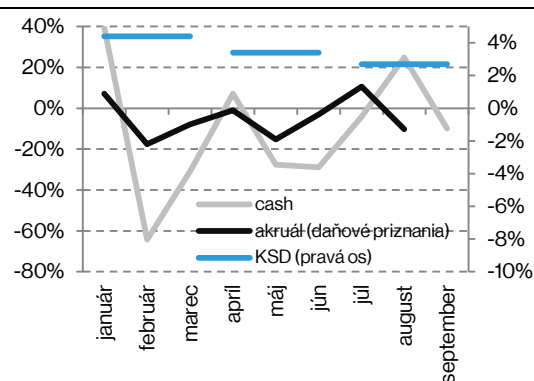
Zdroj: FS SR

- Výnos **DPH** sa naďalej nevyvíja v súlade s očakávaniami a makroekonomickým vývojom. Na základe aktuálnych údajov z daňových priznaní za deväť mesiacov roka 2012 (medziročný kumulatívny rast DPH za toto obdobie z daňových priznaní je -2,8%, kým spotreba domácností³ narástla o 3,5%), sme znížili očakávaný výnos tejto dane v roku 2012 **o 121 mil. eur**. Horší vývoj DPH možno pripísať zlému vývoju vlastnej daňovej povinnosti za prvé tri kvartály roka 2012, ktorá poklesla o 2,3%. Nadmerné odpočty v rovnakom období poklesli iba o 0,2% (Graf 3). Medziročný rast spotreby za jednotlivé kvartály síce postupne klesá, stále však dosahuje pozitívne hodnoty. Vývoj DPH v porovnaní s minulým rokom je však vo väčšine mesiacov negatívny (Graf 2). Rozdiel medzi hotovostným plnením a aktuálnym výnosom podľa daňových priznaní možno vysvetliť vyplácaním nadmerných odpočtov v iných mesiacoch, spôsobený daňovými kontrolami.⁴

³ Nominálna spotreba domácností je najväčšou zložkou makroekonomickej základne pre DPH.

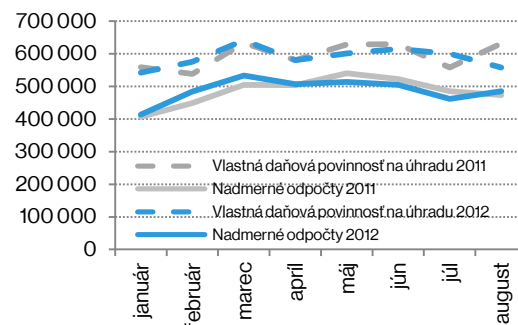
⁴ Aktuálny výnos je posunutý, aby bol porovnateľný s hotovostným plnením. IFP momentálne pracuje na dokonalejšej metodike aktualizácie DPH.

Graf 2: DPH - vývoj v roku 2012 (medziročne)



Zdroj: FS SR, ŠÚ SR

Graf 3: Vývoj vlastnej daňovej povinnosti a nadmerných odpočtov

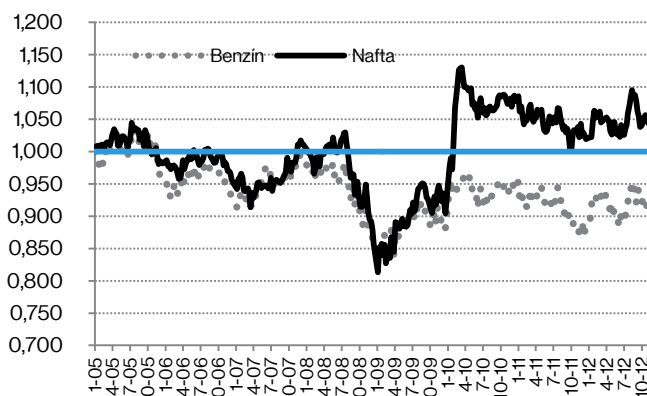


Zdroj: FS SR

Podobný vývoj možno pozorovať aj pri rozdelení daňových subjektov podľa veľkosti, kde u 100 najväčších platiteľov DPH⁵ bol za prvých osem mesiacov zaznamenaný pokles vlastnej daňovej povinnosti o 0,6%. U ostatných subjektov klesla vlastná daňová povinnosť o 1,7%. V prípade 1 000 najväčších platiteľov DPH je situácia podobná. Vlastná daňová povinnosť na úhradu u nich za prvých osem mesiacov poklesla o 3,9%.

- IFP znížil odhad výnosu **spotrebných daní (-19 mil. eur)** v porovnaní so septembrom 2012 **predovšetkým u daní z minerálneho oleja a liehu** kvôli horšiemu než očakávanému výberu v prvých 11 mesiacoch tohto roka. Nie je to pravdepodobne spôsobené zvýšením podielu cezhraničných nákupov, vzhľadom na relatívne stabilný vývoj výmenného kurzu okolitých krajín mien voči euru. V prípade pohonných hmôt došlo v období od septembra 2012 dokonca k **miernemu zlacneniu**, čo sa však na výnose spotrebnej dane **neprejavilo**.

Graf 4: Vývoj cenovej konkurencieschopnosti pohonných látok



Zdroj: Oil Bulletin

- Výnos **daní z medzinárodného obchodu** sa znižuje o 12 mil. eur kvôli nižšiemu výnosu z podielu na vybratých finančných prostriedkoch počas roku 2012 než sa pôvodne očakávalo v projekciách EÚ, z ktorých sa vychádzalo aj pri septembrovej prognóze.

⁵ Podľa vlastnej daňovej povinnosti z individuálnych daňových priznaní v roku 2011, kde však nie je započítaná DPH zaplatená na colných úradoch vzhľadom k tomu, že IFP tieto individuálne údaje zatiaľ nemá.

- Zníženie výberu **sociálnych odvodov** vychádza z aktuálnych informácií o plnení príjmov Sociálnej poisťovne za august až október, kde došlo k miernemu spomaleniu rastu príjmov v porovnaní s očakávaniami. Negatívne sa na výnose v roku 2012 pravdepodobne prejaví aj efekt nižšieho transferu aktív súvisiaci s výstupom sporiteľov z II. piliera. V roku 2012 sa očakával z uvedeného dôvodu pozitívny vplyv na úrovni 68 mil. eur, pričom plnenie za prvé dva zo štyroch mesiacov predstavuje len 15 mil. eur. Prognózu pozitívneho fiškálneho vplyvu výstupov z druhého piliera v roku 2012 preto revidujeme nadol, na 40 mil. eur. Rozsah dobrovoľných výstupov zostáva naďalej ťažko kvantifikovateľný.

Tabuľka 2: Vplyv aktualizácie „levelu“ (aktuálneho plnenia) na daňové príjmy VS (ESA95, tis. eur)

	2011E	2012F	2013F	2014F	2015F
DPFO	-2 566	-6 742	-7 146	-7 629	-8 173
DPPO	-6 989	-39 786	-54 396	-46 103	-49 516
Zrážková daň	0	0	0	0	0
DPH	0	-120 658	-149 174	-204 860	-214 701
Spotrebné dane	0	-18 820	-20 284	-20 963	-21 743
Dane z medzinárodného obchodu a transakcií	0	-11 705	0	0	0
Miestne dane	0	0	0	0	0
Ostatné dane	6 919	4 528	0	0	0
Sociálne a zdravotné odvody	-14 219	-37 896	-22 617	-23 789	-25 177
Sociálna poisťovňa (EAO + dlžné)	-14 219	-37 896	-23 077	-24 249	-25 637
Zdravotné poisťovne (EAO + dlžné)	0	0	460	460	460
Spolu	-16 855	-231 079	-253 616	-303 343	-319 310
Spolu % HDP	0,0	-0,3	-0,3	-0,4	-0,4

Legislatívne zmeny
zvýšia príjmy

V porovnaní s prognózou zo septembra 2012 došlo v dôsledku **parlamentom schválených legislatívnych zmien** k zvýšeniu prognózy daňových príjmov. Tieto zmeny sa týkajú najmä **novely zákona o dani z príjmov a znovuzavedenia koncesionárskych poplatkov**.

- Pri **dani z príjmu právnických osôb** sa zvyšuje sadzba dane z 19 percent na 23 percent. Zároveň sa opätovne zavádza oslobodenie príjmov z predaja majetku obcí a VÚC. Pozitívny vplyv zvýšenia sadzby dane bude mierne kompenzovaný vyšším negatívnym vplyvom niektorých už schválených opatrení na DPPO. Je to preto, lebo vplyv opatrení prijatých v prvom balíku bol v septembri kvantifikovaný pri sadzbe DPPO 19%. Tento vplyv sme po schválení daňových zákonov museli znovu vyčíslieť pri sadzbe dane 23%. Medzi tieto opatrenia možno zaradiť zvýšenie maximálnych vymeriavacích základov pre platenie odvodov, rozšírenie osobitného odvodu pre vybrané finančné inštitúcie, zavedenie osobitného odvodu z podnikania v regulovaných odvetviach, zmeny v zdaňovaní hazardných hier a zvýšenie poplatku pri registrácii automobilov. Zvýšenie zaťaženia vyplývajúce z uvedených opatrení predstavuje pre právnické osoby náklady, znižuje im základ dane na strane nákladov a negatívne tak vplyva na očakávanú daňovú povinnosť.
- V oblasti **dani z príjmov fyzických osôb** došlo k zavedeniu druhej sadzby dane vo výške 25 %, osobitnej sadzby dane vo výške 5 % pre vybraných ústavných činiteľov, obmedzenie paušálnych výdavkov u SZČO v maximálnej výške 5 040 eur/rok, zrušenie paušálnych výdavkov pri príjmoch z prenájmu, obmedzeniu nezdaniteľnej časti základu dane na manžela(ku), zvýšenie hranice pre platenie preddavkov u SZČO, či zvýšeniu oslobodenia výhier.
- Na výnos **zrážkovej dane** bude mať pozitívny efekt zavedenie jednorázového zdanenia nerozdelených ziskov z pred roku 2004 sadzbou dane vo výške 15%.

- **Ostatné dane** - aj v rokoch 2013 až 2015 budú v platnosti koncesionárske poplatky (pôvodne mali byť od roku 2013 zrušené). Odhadovaný výnos je 73,9 mil. eur v roku 2013 a 74,0 mil. eur v rokoch 2014 a 2015.
- Výnos **sociálnych a zdravotných odvodov** bude v porovnaní so septembrom ovplyvnený hlavne zavedením osobitného spôsobu zdanenia dividend zdravotnými odvodmi a skôr dohodnutým zavedením výnimky pre zodvodnenie príjmov z dohôd u študentov do výšky 155 eur mesačne u jedného zamestnávateľa.

Tabuľka 3: Legislatívne zmeny v prognóze oproti septembru 2012 (ESA95, tis. Eur)

	2011E	2012F	2013F	2014F	2015F
Daň z príjmov fyzických osôb	0	0	79 291	88 423	93 370
Daň z príjmov právnických osôb	0	0	274 965	302 860	329 665
Daň z príjmov vyberaná zrážkou	0	0	16 652	-1 500	-1 500
Daň z pridanej hodnoty	0	0	0	0	0
Spotrebné dane	0	0	0	0	0
Ostatné dane	0	0	73 881	73 979	73 988
Sociálne a zdravotné odvody	0	0	-9 947	13 290	14 517
Sociálna poisťovňa (EAO + dlžné)*	0	0	-9 444	-3 820	-3 502
Zdravotné poisťovne (EAO + dlžné)	0	0	-503	17 110	18 019
Spolu	0	0	434 841	477 051	510 040
Spolu % HDP	0,0	0,0	0,6	0,6	0,6

* v roku 2012 je zahrnutý transfer úspor z DSS do SP od vystúpených

V porovnaní so septembrom 2012 tak celkovo došlo v dôsledku úpravy levelu a novej legislatívy k nasledovným zmenám v daňových prognózach:

Tabuľka 4: Rozdiel aktuálnej prognózy daňových príjmov oproti prognóze zo septembra 2012 (ESA95, tis. Eur)

	2011	2012	2013	2014	2015
Daňové príjmy ŠR	-2 612	-190 382	113 349	33 655	52 330
Daň z príjmov fyzických osôb	-2 566	-6 742	72 145	80 794	85 197
DPFO zo závislej činnosti	0	70	49 052	62 350	66 726
DPFO z podnikania*	-2 566	-6 812	23 093	18 444	18 471
Daň z príjmov právnických osôb*	-6 989	-39 786	220 569	256 757	280 149
Daň z príjmov vyberaná zrážkou	0	0	16 652	-1 500	-1 500
Daň z pridanej hodnoty	0	-120 658	-149 174	-204 860	-214 701
Spotrebné dane	0	-18 820	-20 284	-20 963	-21 743
Z minerálnych olejov	0	-11 537	-12 950	-13 499	-14 083
Z liehu	0	-7 174	-7 344	-7 613	-7 942
Z piva	0	509	479	496	518
Z vína	0	-285	-283	-293	-306
Z tabaku a tabakových výrobkov	0	0	0	0	0
Z elektrickej energie	0	-522	-522	-542	-566
Zo zemného plynu	0	77	74	75	77
Z uhlia	0	112	262	413	559
Dane z medzinárodného obchodu a transakcií	0	-11 705	0	0	0
Miestne dane	0	0	0	0	0
Ostatné dane (vr. dane z emisných kvót)	6 919	4 528	73 881	73 979	73 988
Daňové príjmy VS	-2 636	-193 183	213 789	184 207	201 390
Sociálna poisťovňa (EAO + dlžné)	-14 219	-37 896	-32 521	-28 069	-29 139
Zdravotné poisťovne (EAO + dlžné)	0	0	-43	17 570	18 479
FSZP spolu	-14 219	-37 896	-32 564	-10 499	-10 660
Daňové príjmy a príjmy FSZP spolu	-16 855	-231 079	181 225	173 708	190 730

* DPPO a DPFO podnikanie za rok 2011 je odhad

Prognóza je podľa výboru realistická

Prognózy daňových a odvodových príjmov boli prerokované na zasadnutí **Výboru pre daňové prognózy 3. decembra 2012**, pričom všetci členovia výboru⁶ posúdili prognózu

⁶ Riadnymi členmi výboru sú okrem MF SR aj NBS, SAV, Infostat, ČSOB, ING, SLSP, Tatrabanka a Unicredit

ako realistickú. Ďalšiu makroekonomickú a následne aj daňovú prognózu pripravíme začiatkom roka 2013. V súlade s ústavným zákonom o rozpočtovej zodpovednosti budú tieto prognózy predmetom pravidelných zasadnutí výborov pre makroekonomické a daňové prognózy, ktoré sa uskutočnia v januári a vo februári 2013 .

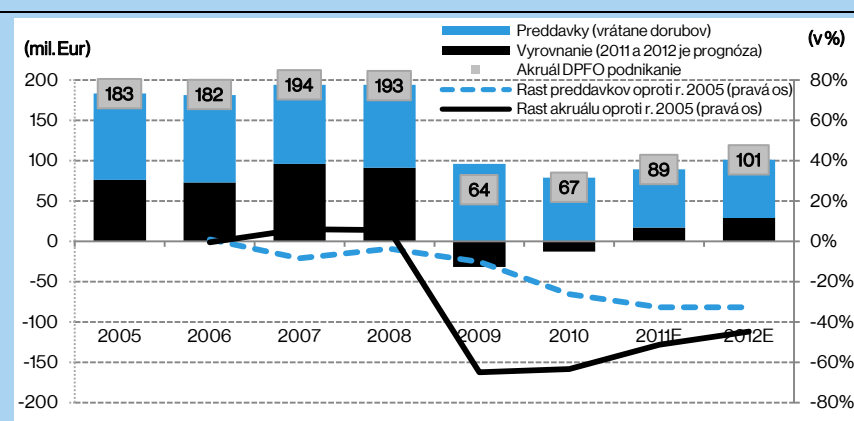
Viac o daňových prognózach, ako aj podkladové materiály k nim, je možné nájsť na [stránke IFP](#) v časti Ekonomické prognózy ⇨ [daňové prognózy](#).

Materiál prezentuje názory autorov a Inštitútu finančnej politiky, ktoré nemusia nutne odzrkadľovať oficiálne názory Ministerstva financií SR. Cieľom publikovania komentárov Inštitútu finančnej politiky (IFP) je podnecovať a zlepšovať odbornú a verejnú diskusiu na aktuálne ekonomické témy. Citácie textu by sa preto mali odkazovať na IFP (a nie MF SR), ako autora týchto názorov.

BOX: Vývoj DPFO z podnikania po kríze naďalej zaostáva

Na rozdiel od DPPO je vývoj dane z príjmov fyzických osôb z podnikania stále za svojimi predkrízovými úrovňami. Porovnaním súčasného výnosu tejto dane s výnosom v roku 2005 – teda v druhom roku od zavedenia rovnej dane – zistíme, že súčasný výnos (odhad v roku 2012) nedosahuje ani 56% úrovne výnosu z roku 2005⁷ (Graf 5). V prípade porovnania v stálych cenách je to ešte o niečo horšie, dosahuje len 47% úrovne roka 2005. Pre porovnanie, výnos DPPO dnes dosahuje 127% úrovne roka 2005 (107% v stálych cenách).

Graf 5: Vývoj DPFO z podnikania 2005 - 2012



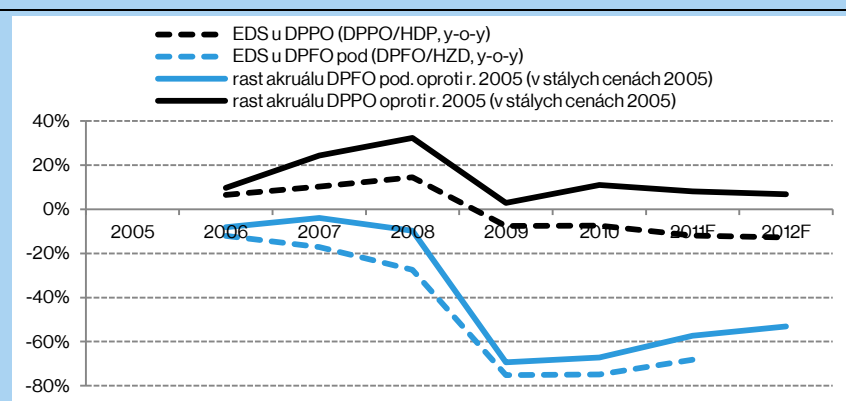
Zdroj: IFP

Napriek tomu, že v oboch prípadoch ide z ekonomického hľadiska o porovnateľné dane, vývoj DPPO a DPFO z podnikania sa v poslednom období značne líši. Z porovnania vývoja výnosov oboch daní a ich efektívnych sadzieb (podiel daní na príslušnej makrozákkladni⁸) je možné pozorovať nasledujúce odlišnosti:

- ekonomický rast v rokoch 2005 - 2007 bol v prípade DPFO z podnikania spojený s medziročnými poklesmi efektívnej sadzby u tejto dane, čo je v rozpore s trendom vývoja efektívnej daňovej sadzby u DPPO, ktorá v rovnakom období rástla
- prepád efektívnej sadzby dane u DPFO z podnikania počas krízy bol oveľa výraznejší
- výnos DPFO z podnikania v stálych cenách roka 2005 bol v porovnaní s rokom 2005 v každom sledovanom roku nižší, pričom výnos DPPO v stálych cenách roka 2005 ani v jednom zo sledovaných období neklesol pod úroveň roka 2005

Zdá sa teda, že ochota platiť dane je v prípade SZČO výrazne nižšia ako v prípade podnikov, čo sa pravdepodobne prejavuje v daňovej optimalizácii a tým aj v nižšom efektívnom výbere dane v prípade DPFO z podnikania v porovnaní s DPPO.

Graf 6: Vývoj DPFOpod a DPPO (ESA95) a medziročný vývoj ich EDS (v %)



Zdroj: IFP

⁷ Rok 2005 sme zvolili zámerne, pre porovnanie súčasného stavu s rokom po daňovej reforme, v ktorom sa pravdepodobne už naplno prejavili všetky krátkodobé efekty zmeny daňového systému z roku 2004.

⁸ V prípade DPPO je ňou HDP a v prípade DPFO z podnikania hrubý zmiešaný dôchodok.

Aktuálna prognóza IFP a porovnanie s prognózou zo septembra 2012, NRVS 2013 - 2015 a rozpočtom VS na roky 2012 - 2014 (mil. eur, ESA95)

Ukazovateľ	Rozpočet VS na roky 2012 - 2014				Prognóza - september 2012					Návrh RVŠ 2013 - 2015					Aktuálna prognóza (december 2012)					Rozdiel oproti RVŠ 2012 - 2014				Rozdiel oproti prognóze zo septembra 2012					Rozdiel oproti NRVS 2013 - 2015					
	2011	2012	2013	2014	2011	2012	2013	2014	2015	2011	2012	2013	2014	2015	2011	2012	2013	2014	2015	2011	2012	2013	2014	2011	2012	2013	2014	2015	2011	2012	2013	2014	2015	
Daňové príjmy VS spolu	11 115	11 609	12 030	12 783	10 976	11 139	11 475	12 000	12 615	10 976	11 134	11 920	12 464	13 111	10 973	10 946	11 688	12 184	12 817	-141	-664	-341	-599	-3	-193	214	184	201	-3	-189	-231	-280	-294	
Dane z príjmov, ziskov a kapitálového majetku	3 670	3 959	4 254	4 612	3 542	3 779	3 892	4 191	4 524	3 542	3 774	4 263	4 581	4 946	3 533	3 732	4 201	4 527	4 888	-137	-226	-54	-84	-10	-47	309	336	364	-10	-42	-62	-54	-58	
Daň z príjmov fyzických osôb	1 762	1 916	2 036	2 177	1 733	1 870	1 905	2 030	2 181	1 731	1 880	1 935	2 049	2 208	1 730	1 863	1 977	2 110	2 267	-32	-53	-59	-67	-3	-7	72	81	85	0	-17	42	61	59	
DPFO zo závislej činnosti	1 665	1 802	1 914	2 045	1 641	1 761	1 799	1 917	2 061	1 641	1 761	1 847	1 979	2 127	1 641	1 762	1 848	1 979	2 127	-24	-40	-66	-66	0	0	49	62	67	0	0	0	0	0	
DPFO z podnikania	97	115	122	132	92	108	106	113	121	92	108	137	139	148	89	102	130	131	139	-8	-13	7	-1	-3	-7	23	18	18	-3	-7	-8	-8	-9	
Daň z príjmov právnických osôb	1 765	1 875	2 022	2 188	1 666	1 743	1 818	1 967	2 108	1 666	1 738	2 093	2 269	2 437	1 659	1 703	2 039	2 223	2 388	-106	-172	17	36	-7	-40	221	257	280	-7	-35	-54	-46	-50	
Daň z príjmov vyberaná zrážkou	143	167	196	247	143	166	168	195	235	143	166	185	194	234	143	166	185	194	234	0	-1	-12	-53	0	0	17	-2	-2	0	0	0	0	0	
Dane na tovary a služby	6 698	6 783	6 997	7 363	6 709	6 449	6 618	6 918	7 275	6 709	6 449	6 618	6 918	7 275	6 709	6 310	6 449	6 692	7 039	10	-473	-549	-671	0	-139	-169	-226	-236	0	-139	-169	-226	-236	
Daň z pridanej hodnoty	4 665	4 711	4 884	5 190	4 711	4 450	4 570	4 809	5 094	4 711	4 450	4 570	4 809	5 094	4 711	4 330	4 421	4 604	4 879	46	-381	-463	-586	0	-121	-149	-205	-215	0	-121	-149	-205	-215	
Spotrebné dane	2 033	2 072	2 114	2 173	1 998	1 999	2 048	2 109	2 181	1 998	1 999	2 048	2 109	2 181	1 998	1 980	2 028	2 088	2 159	-35	-92	-86	-85	0	-19	-20	-21	-22	0	-19	-20	-21	-22	
Z minerálnych olejov	1 097	1 105	1 143	1 189	1 071	1 059	1 091	1 137	1 186	1 071	1 059	1 091	1 137	1 186	1 071	1 047	1 078	1 124	1 172	-26	-58	-65	-65	0	-12	-13	-13	-14	0	-12	-13	-13	-14	
Z liehu	202	205	211	218	205	210	212	219	229	205	210	212	219	229	205	202	204	212	221	3	-3	-6	-6	0	-7	-7	-8	-8	0	-7	-7	-8	-8	
Z piva	57	57	58	60	57	55	54	56	59	57	55	54	56	59	57	55	55	57	59	0	-2	-3	-3	0	1	0	0	1	0	1	0	0	1	
Z vína	4	4	4	4	4	4	4	5	5	4	4	4	5	5	4	4	4	4	5	0	0	0	0	0	0	0	0	0	0	0	0	0	0	
Z tabaku a tabakových výrobkov	633	656	651	655	623	630	645	648	658	623	630	645	648	658	623	630	645	648	658	-10	-26	-7	-6	0	0	0	0	0	0	0	0	0	0	0
Z elektrickej energie	16	16	16	17	16	18	18	19	20	16	18	18	19	20	16	18	18	18	19	0	2	2	2	0	-1	-1	-1	-1	0	-1	-1	-1	-1	
Zo zemného plynu	24	28	28	29	21	23	23	23	24	21	23	23	23	24	21	23	23	24	24	-2	-5	-6	-6	0	0	0	0	0	0	0	0	0	0	0
Z uhlia	1	2	2	2	1	1	1	1	1	1	1	1	1	1	1	1	1	1	1	-1	-1	-1	-1	0	0	0	0	1	0	0	0	0	1	
Dane z medzinárodného obchodu a transakcií	40	41	41	42	39	43	47	48	49	39	43	47	48	49	39	31	47	48	49	-1	-10	6	6	0	-12	0	0	0	0	0	-12	0	0	0
Miestne dane	579	605	633	662	569	591	613	638	663	569	591	613	638	663	569	591	613	638	663	-10	-14	-20	-24	0	0	0	0	0	0	0	0	0	0	0
Ostatné dane	128	222	104	104	117	277	305	205	104	117	277	378	279	178	124	282	378	279	178	-4	60	275	175	7	5	74	74	74	7	5	0	0	0	
FSZP spolu	6 995	7 033	7 321	7 669	6 992	7 294	8 432	8 619	9 090	6 992	7 294	8 432	8 642	9 115	6 978	7 256	8 400	8 608	9 079	-17	223	1 078	939	-14	-38	-33	-10	-11	-14	-38	-32	-34	-36	
Sociálna poisťovňa (EAO + dlžné)	4 606	4 553	4 721	4 921	4 607	4 869	5 771	5 813	6 119	4 607	4 869	5 771	5 819	6 126	4 593	4 832	5 738	5 785	6 090	-14	278	1 017	865	-14	-38	-33	-28	-29	-14	-38	-32	-34	-36	
Zdravotné poisťovne (EAO + dlžné)	2 388	2 479	2 600	2 749	2 385	2 424	2 661	2 805	2 970	2 385	2 424	2 661	2 823	2 989	2 385	2 424	2 661	2 823	2 989	-3	-55	61	74	0	0	0	18	18	0	0	0	0	0	
Daňové príjmy a príjmy FSZP spolu	18 109	18 642	19 351	20 452	17 968	18 433	19 907	20 618	21 705	17 968	18 428	20 352	21 106	22 226	17 951	18 202	20 088	20 792	21 896	-158	-440	737	340	-17	-231	181	174	191	-17	-227	-264	-314	-330	
SANKCIE	31	31	31	31	20	17	17	17	17	34	30	31	30	31	38	43	31	30	30	7	12	0	-1	18	26	13	13	13	5	13	0	0	0	
Daňové príjmy a príjmy FSZP vrátane sankcií	18 140	18 673	19 382	20 483	17 988	18 449	19 924	20 635	21 722	18 002	18 458	20 382	21 136	22 257	17 990	18 244	20 119	20 822	21 926	-151	-429	736	339	1	-205	195	187	204	-12	-214	-264	-314	-331	
% HDP	26,3	26,1	26,1	26,1	26,0	25,8	26,8	26,3	26,2	26,1	25,8	27,4	27,0	26,8	26,0	25,5	27,1	26,6	26,4	-0,2	-0,6	1,0	0,4	0,0	-0,3	0,3	0,2	0,2	0,0	-0,3	-0,4	-0,4	-0,4	
Daňové príjmy ŠR	10 459	10 824	11 293	12 017	8 762	8 667	8 911	9 426	9 980	8 762	8 663	9 254	9 733	10 322	8 759	8 477	9 024	9 459	10 032	-1 700	-2 348	-2 269	-2 558	-3	-190	113	34	52	-3	-186	-229	-274	-290	
Štátne finančné aktíva	0	102	102	102	0	202	303	203	102	0	202	303	203	102	0	208	303	203	102	0	105	201	101	0	5	0	0	0	0	0	5	0	0	0
Daňové príjmy obcí	456	478	502	527	1 616	1 660	1 711	1 796	1 919	1 616	1 660	1 732	1 858	1 979	1 616	1 654	1 731	1 853	1 976	1 160	1 176	1 228	1 326	0	-5	20	57	56	0	-5	-2	-4	-4	
Daňové príjmy VÚC	124	127	131	135	523	535	549	574	613	523	535	556	595	633	523	533	555	594	632	399	406	424	459	0	-2	7	19	19	0	-2	-1	-1	-1	
Daňové príjmy Rozhlasu a televízie Slovenska (RTS)	75	76	0	0	74	74	0	0	0	74	74	74	74	74	74	73	74	74	74	-1	-4	74	74	0	-1	74	74	74	0	-1	0	0	0	
Environmentálny fond	1	1	1	1	1	1	1	1	1	1	1	1	1	1	1	1	1	1	1	0	0	0	0	0	0	0	0	0	0	0	0	0	0	
Výdavky na verejnopropešný účel	42	42	38	41	42	43	44	39	42	42	43	44	40	43	42	45	46	53	48	0	3	9	11	0	2	2	14	6	0	2	2	13	5	
z toho FO	17	18	20	22	17	19	20	20	22	17	19	20	21	23	17	19	20	21	23	0	1	0	-1	0	0	0	1	1	0	0	0	0	0	0
PO	26	24	17	19	25	24	24	19	20	25	24	24	19	20	25	26	26	32	25	0	2	9	12	0	2	2	13	5	0	2	2	13	5	