

27. jún 2013

Spomalenie ekonomiky zníži daňové príjmy

Prognóza daňových a odvodových príjmov verejnej správy na roky 2013 – 2016 (jún 2013)

Marek Porubský

Daňové a odvodové príjmy by mali v roku 2013 v porovnaní s našou minulou prognózou poklesnúť o 0,5 % HDP a v roku 2014 o 0,8% HDP. Najvýznamnejší vplyv na zníženie príjmov malo zhoršenie makroekonomického vývoja. Predstavuje až dve tretiny celkového zníženia odhadu príjmov v rokoch 2014 až 2016. Ďalším dôvodom revízie sú nové informácie o dani z príjmov právnických osôb v roku 2012 a slabšie plnenie spotrebnej dane z minerálnych olejov a tabakových výrobkov.

Nižšie daňové a odvodové príjmy oproti minulej prognóze

Na základe aktualizácie makroekonomických predpokladov a nových údajov o vývoji daní a odvodov sme revidovali očakávané daňovo-odvodové príjmy verejnej správy (ďalej len daňové príjmy). V porovnaní s predošlou prognózou z februára sa odhad výberu daní a odvodov znižuje **o 347 mil. eur (0,5% HDP) v roku 2013** a **611 mil. eur (0,8% HDP) v roku 2014**. Daňové príjmy napriek tomu medzi rokmi 2012 a 2013 **porastú o 273 mil. eur**, odvodové **o 948 mil. eur** (podrobnejšie v boxe a v tabuľke v prílohe).

Tabuľka 1: Porovnanie aktuálnych prognóz VpDP (jún) oproti prognózam VpDP z februára 2013 (ESA95, tis. eur)

	2012	2013	2014	2015	2016
A. Makro (Tab. 3)	-12 795	-195 706	-424 547	-576 527	-704 983
% HDP	-0,02	-0,27	-0,56	-0,73	-0,84
B. Level/EDS (Tab. 4)	-17 962	-151 067	-186 517	-289 659	-341 879
% HDP	-0,03	-0,21	-0,25	-0,36	-0,41
C. Nová legislatíva	0	0	0	0	0
% HDP	0,00	0,00	0,00	0,00	0,00
Spolu (A. + B. + C.)*	-30 757	-346 773	-611 064	-866 186	-1 046 862
% HDP	-0,04	-0,48	-0,81	-1,09	-1,25

*bez vplyvu prevodu na VPÚ

Vplyv makroekonomického vývoja

Najvýznamnejší vplyv na zníženie odhadu daňových príjmov v strednodobom horizonte má aktualizácia makroekonomickej prognózy¹, ktorá v porovnaní s predošlou prognózou z februára 2013 najmä vplyvom prehĺbenia recesie v eurozóne významne znížila predpoklady vývoja všetkých daňových základní (Tabuľka 2). **Prognózu daňových príjmov počas celého obdobia ovplyvňuje negatívne a zodpovedá za približne dve tretiny výpadku daňových príjmov.**

Tabuľka 2: Makroekonomické predpoklady MF SR (rozdIELY oproti VpDP z februára 2013 v p.b.)

	základňa pre	2012	2013	2014	2015	2016
(1) HDP, reálny rast	-	-0,2	-0,7	-0,7	-0,5	-0,1
(2) HDP, nominálny rast	DPPO, DP zrážka	-0,2	-1,5	-0,6	-0,6	-0,2
(3) Konečná spotreba domácností; reálny rast	Spotrebné dane	-0,2	-0,5	-0,7	-0,3	-0,5
(4) Konečná spotreba domácností; nominálny rast	DPH	-0,3	-1,1	-1,2	-0,6	-0,8
(5) Priem. mesačná mzda, nominálny rast	DPFO	0,2	-0,4	-0,9	-0,6	-0,6
(6) Počet zamestnancov podľa evid. Počtu, rast	DPFO	-0,1	-0,4	-0,2	0,0	0,0
(7) Mzdová báza = (5)*(6), rast	DPFO	0,1	-0,7	-1,1	-0,6	-0,6
(8) Inflácia – nízkopríjmové domácnosti	DPFO (NČZD)	0,0	-0,5	-0,5	-0,4	-0,3
(9) Priemerná úroková miera z vkladov	DP zrážka	0,0	-0,2	-0,4	-0,5	-0,3

¹ Prognóza makroekonomického vývoja z júna 2013

Z makroekonomických faktorov malo na odhad príjmov najväčší vplyv najmä očakávané **zníženie konečnej spotreby domácností**, ktoré sa nepriaznivo prejaví na výnose dane z pridanej hodnoty a spotrebných daní. **Pomalšie oživenie na trhu práce** sa prejavilo v odhade priamych daní (DPFO a odvody). Spomalenie ekonomiky zároveň zníži ziskovosť firiem a negatívne ovplyvní DPPO.

Tabuľka 3: Vplyv aktualizácie makroekonomickej prognózy na daňové príjmy VS v porovnaní s VpDP z februára 2013 (ESA95, tis. eur)

	2012	2013	2014	2015	2016
DPFO	1 205	-14 175	-54 761	-77 446	-98 758
DPPO	-3 199	-32 805	-44 567	-59 909	-68 157
Zrážková daň	-87	-19 319	-38 592	-57 056	-45 643
DPH	-12 259	-58 727	-111 613	-138 047	-178 999
Spotrebné dane	-4 132	-16 301	-29 782	-37 948	-43 514
Dane z medzinárodného obchodu a transakcií	0	0	0	0	0
Miestne dane	0	0	0	0	0
Ostatné dane	0	0	0	0	0
Sociálna poisťovňa (EAO + dlžné)	3 780	-37 142	-97 569	-138 232	-180 842
Zdravotné poisťovne (EAO + dlžné)	1 897	-17 238	-47 663	-67 889	-89 069
Spolu (dane + odvody bez vplyvu VPÚ)	-12 795	-195 706	-424 547	-576 527	-704 983
Spolu % HDP	-0,02	-0,27	-0,56	-0,73	-0,84

Lepšia DPH,
stabilné odvody

V prvých mesiacoch tohto roka sa stabilizoval dlhodobý trend klesajúcej efektívnej daňovej sadzby DPH (Graf 2). Mierne zvýšenie efektívnej daňovej sadzby v roku 2013 oproti februárovému odhadu predstavuje pozitívny vplyv 16 mil. eur, a na korektnejšej rozšírenej báze zohľadňujúcej zníženie vládnych výdavkov až 58 mil. eur. Efektívne sadzby odvody zostali stabilné.

Horšie spotrebné dane
a vyrovnanie DPPO

Naopak, priebežné plnenie v prvých mesiacoch tohto roka tlačí na zníženie odhadu pri spotrebnej dani z minerálnych olejov a spotrebnej dani z tabakových výrobkov. U DPPO a DPFO z podnikania odhad znižujeme kvôli nižšej daňovej povinnosti za rok 2012 a zhoršenému výhľadu vývoja ziskovosti podnikov.

Tabuľka 4: Vplyv aktualizácie „levelu“ (aktuálneho plnenia) a efektívnych daňových sadzieb na daňové príjmy VS (ESA95, tis. eur) v porovnaní s VpDP z februára 2013

	2012	2013	2014	2015	2016
DPFO	-16 271	-17 610	-17 551	-18 314	-18 891
DPFO zo závislej činnosti	-1 528	-1 405	-1 470	-1 557	-1 655
DPFO z podnikania	-14 743	-16 205	-16 081	-16 757	-17 236
DPPO	-69 829	-112 963	-117 001	-124 974	-131 635
Zrážková daň	86	12 120**	2 796	-11 107	-9 978
DPH (pri štandardnej makrozákładni)	61 191	16 303	-4 094	-68 296	-80 290
DPH (pri rozšírenej makrozákładni)	37 404	58 320	-13 220	-81 266	-162 562
Spotrebné dane	3 083	-48 987	-54 580	-65 638	-74 348
Dane z medzinárodného obchodu a transakcií	-30	-4 735	7 371	6 927	713
Miestne dane	18 700	12 578	8 632	4 326	-364
Ostatné dane	-4 924	-5 131	0	0	0
Sociálna poisťovňa (EAO + dlžné)	-1 977	8 107*	-702	-596	-9 447
Zdravotné poisťovne (EAO + dlžné)	-7 990	-10 748	-11 388	-11 987	-17 640
Spolu (dane + odvody bez vplyvu VPÚ)	-17 962	-151 067	-186 517	-289 659	-341 879
Spolu % HDP	-0,03	-0,21	-0,25	-0,36	-0,41

* z toho aktualizácia vplyvu jednorazového vplyvu transferu z II. piliera od vystupujúcich predstavuje 8 144 tis. eur

** z toho 11 769 tis. eur neočakávaná jednorazová úhrada licenčného poplatku u jedného daňového subjektu

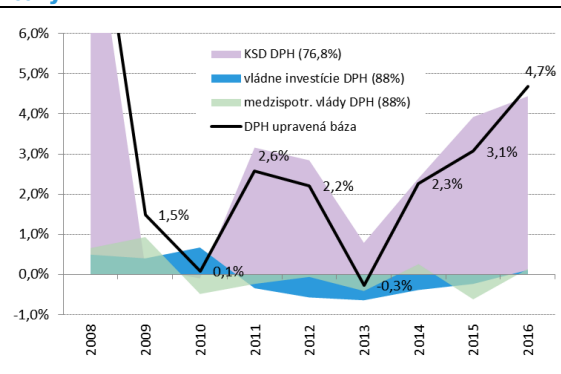
- Skutočný výnos DPH za rok 2012 bol v porovnaní s februárovým odhadom vyšší o 48,9 mil. Eur. Vykázané aktuálne plnenie roku 2012 je okrem toho ovplyvnené nesprávnym zaznamenaním aktuálneho DPH v rokoch 2011 a 2012 v dôsledku IT

problémov FS SR². Toto **ekonomicky nesprávne** vykázanie aktuálnej DPH v roku 2011 namiesto roku 2012 je vo výške **približne 190 mil. eur**.

Hotovostné plnenie v prvých mesiacoch roku 2013 bolo ovplyvnené presunom jednej štvrtiny (25 tis.) štvrtročných platcov do mesačných (na základe legislatívnej zmeny³). Počet mesačných platcov tak narástol o 44% na približne 80 tisíc. Výnos DPH podľa daňových priznaní za prvý kvartál, teda na porovnateľnej báze medziročne stagnoval. Pri pohľade do štruktúry vidno, že v porovnaní s predchádzajúcim rokom poklesli nadmerné odpočty, a v podobnej miere sa znížila aj vlastná daňová povinnosť. **Vzhľadom na to, že celková DPH sa podľa daňových priznaní vyvíja v porovnaní s makroekonomickým vývojom mierne priaznivejšie, v roku 2013 sme upravili efektívnu daňovú sadzbu mierne smerom nahor.**

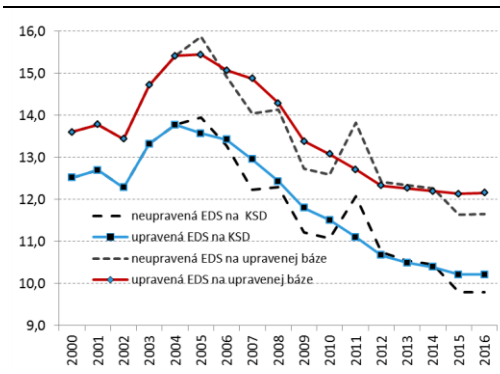
V porovnaní s februárom prognózu DPH negatívne ovplyvňuje najmä zníženie konečnej spotreby domácností. Navyše, z dôvodu **konsolidácie verejných financií** sa očakáva významný pokles medzispotreby vlády a vládnych investícií, čo bude mať negatívny vplyv na výnos DPH (oproti februárovej prognóze sa očakáva pokles vládnych výdavkov podliehajúcich DPH v roku 2013 až o 10,1%).⁴ Väčšina tohto efektu by sa na mala prejavíť najmä v druhej polovici roka. Takto **upravená makrozákladňa pre DPH⁵ v roku 2013 medziročne poklesne o 0,3%** (Graf 1).

Graf 1: Príspevky k medziročnému rastu upravenej bázy DPH



zdroj: ŠUSR, IFP

Graf 2: Efektívna daňová sadzba DPH



zdroj: IFP

- **Priebežné plnenie DPFO zo závislej činnosti, sociálnych a zdravotných odvodov** je v prvých mesiacoch⁶ v súlade s očakávaniami⁷, IFP preto nepristúpil ku významnejším úpravám efektívnych daňových sadzieb. Prognóza výnosu týchto daní je ovplyvnená najmä aktualizáciou prognózy vývoja mzdovej bázy. V prípade DPFO je v ďalších rokoch dynamika navyše ovplyvnená aj vzájomným vzťahom vývoja priemernej mzdy a nezdaniteľnej časti základu dane (odvíja sa od životného minima)⁸. Rast priemernej mzdy by mal byť rýchlejší o 0,8 p.b. v roku 2014, v nasledujúcich rokoch až o približne 2 p.b. čo spôsobuje

² IFP vo februári 2013 publikoval materiál „**Spresenie zaznamenávania metodiky DPH – manuál**“, v ktorom je tento problém opísaný podrobnejšie.

³ Zníženie hranice obratu na povinné mesačné zdaňovacie obdobie (z 331,9 tis. na 100 tis. Eur za 12 mesiacov)

⁴ Ide o priamy dôsledok škrtov vládnych výdavkov, pri ktorých je úspešnosť výberu prirodzene stopercentná, nad rámec negatívneho vplyvu konsolidácie na strane výdavkov, ktorá sa prejavuje aj poklesom ekonomickej aktivity.

⁵ Konečná spotreba domácností podliehajúca DPH, medzispotreba vlády a vládne investície

⁶ Po očistení vplyvu odmien vyplatených v decembri minulého roka, zle zaznamenaného dlžného v SP a silného mesiaca za apríl vplyvom zaplataenia odvodov za dohodárov (podľa informácií SP).

⁷ Ku veľmi miernemu zníženiu efektívnej daňovej sadzby došlo z dôvodu priebežného plnenia iba u zdravotných odvodov

⁸ Tzv. fiscal drag popisuje situáciu, kedy mzdy rastú rýchlejšie ako rastie nezdaniteľná časť základu dane, čím dochádza ku zvýšeniu efektívneho daňového zaťaženia daňovníka.

medziročný rast efektívnej daňovej sadzby. Vzhľadom k výraznejšiemu zníženiu výhľadu rastu miezd v porovnaní s očakávaným vývojom životného minima sa však **efektívna daňová sadzba v porovnaní s februárom mierne znižuje**.

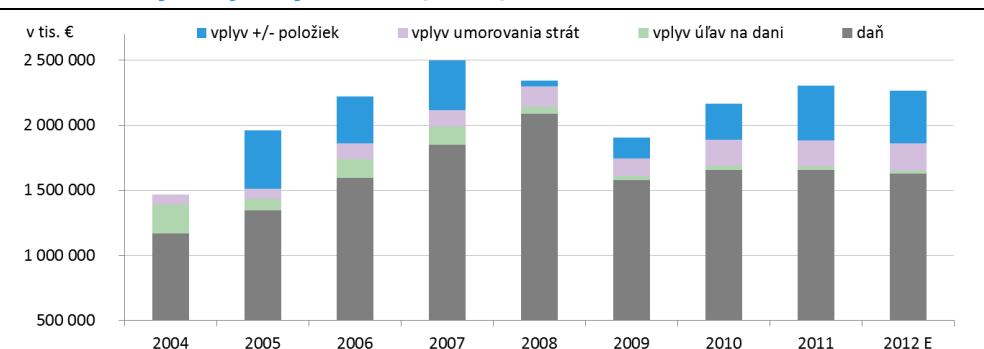
- **Výnos DPPO** od roku 2009 stagnuje napriek rastu hospodárskeho výsledku podnikov (Graf 3). V prípade ak by sa DPPO hypoteticky platila priamo z kladného hospodárskeho výsledku⁹, jej potenciálny výnos (celý stĺpec v grafe) by v roku 2011 bol v porovnaní s rokom 2009 vyšší o 400 mil. eur (21% nárast), pričom skutočný výnos dane (sivá časť) narástol iba o približne 80 mil. eur (5% nárast).

Hlavným dôvodom rozdielu medzi rastom zisku a rastom výnosu dane bol najmä výrazný nárast **položiek odpočítateľných a pripočítateľných** od hospodárskeho výsledku (pre výpočet základu dane). Ich negatívny vplyv na výnos dane od roku 2008 výrazne vzrástol a dosiahol približne rovnakú úroveň ako v rokoch 2005 až 2007. Celkový vplyv tohto faktora je približne 400 mil. eur.

Negatívny vplyv **umorovania strát** je po kríze vyšší, vzhľadom na očakávania ohľadom budúcej ziskovosti firiem predpokladáme jeho stabilnú úroveň aj v najbližšom období. Výnos dane je z tohto dôvodu nižší približne o 200 mil. eur.

Daňové úľavy majú na výnos DPPO má v posledných rokoch stabilný a výrazne nižší vplyv ako v minulosti.

Graf 3: Faktory znižujúce výnos DPPO (tis. eur)



*údaje vychádzajú z daňových priznaní DPPO. Odhad daňovej povinnosti (šedá) za rok 2012 vychádza z daňových priznaní podaných do 31.3.2013 a od údajov z Daňového úradu pre vybrané daňové subjekty, ktorému subjekty s odkladom termínu pre podanie daňového priznania zasielajú odhad svojej daňovej povinnosti. Informáciu o ostatných položkách (hospodársky výsledok, umorovanie straty, odpočítateľné a pripočítateľné položky) za tieto subjekty nemáme, ide preto iba o odhad. zdroj: údaje FS SR, IFP

K revízii príjmov **DPPO** v porovnaní s februárovou prognózou došlo na základe aktuálnych údajov za rok 2012. Podľa údajov z podaných daňových priznaní a na základe predbežných informácií FS SR o odhade daňovej povinnosti veľkých daňových subjektov s odkladom termínu pre podanie daňového priznania¹⁰ bola daňová povinnosť za rok 2012 nižšia približne o 73 mil. eur v porovnaní očakávaniami IFP z februára. Ďalším faktorom poklesu výnosu tejto dane je očakávaný pokles ziskovosti v roku 2013¹¹.

- Pomalší priebežný vývoj plnenia v prvých mesiacoch roka 2013 znižuje odhad výnosu **spotrebnej dane z minerálneho oleja**. Zníženie spotreby nafty je ovplyvnené najmä spomalením ekonomiky (čo potvrdzuje aj vývoj DPH opísaný

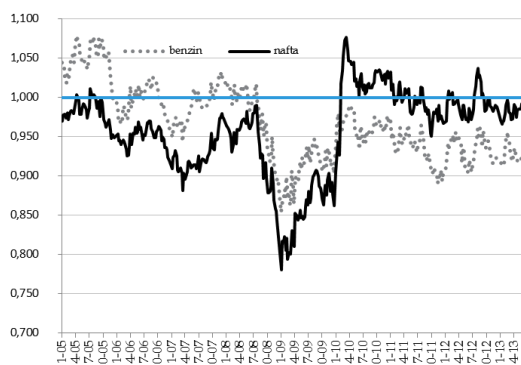
⁹ Kladné hodnoty na riadku č. 100 daňového priznania DPPO

¹⁰ Daňové subjekty s odkladom termínu pre podanie daňového priznania patriace pod Daňový úrad pre vybrané daňové subjekty zasielajú informáciu o odhadovanej daňovej povinnosti za zdaňovacie obdobie roka 2012.

¹¹ Na základe posledných informácií o vývoji ziskovosti podľa ŠÚSR

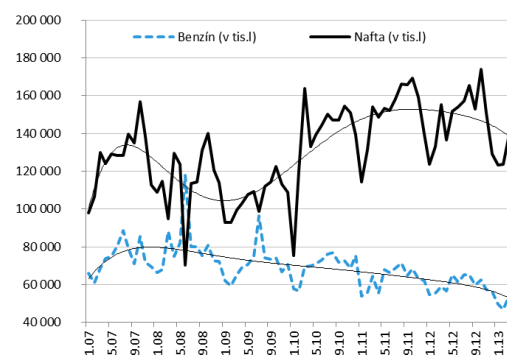
vyššie). Navyše, dôvodom pre opatrnosť je aj relatívne vyššia cena nafty voči priemeru okolitých krajín (AT a PL sú lacnejšie). Spotreba benzínu kontinuálne dlhodobo klesá aj kvôli vysokej cene benzínu v regionálnom porovnaní, v dôsledku čoho ľudia menej využívajú osobné automobily a pravdepodobne tankujú v zahraničí. Vplyv zmeny vozového parku pokladá IFP za približne neutrálny¹².

Graf 4: Vývoj cenovej konkurencieschopnosti pohonných hmôt



zdroj: Oil Bulletin

Graf 5: Vývoj spotreby pohonných hmôt v SR



zdroj: Oil Bulletin

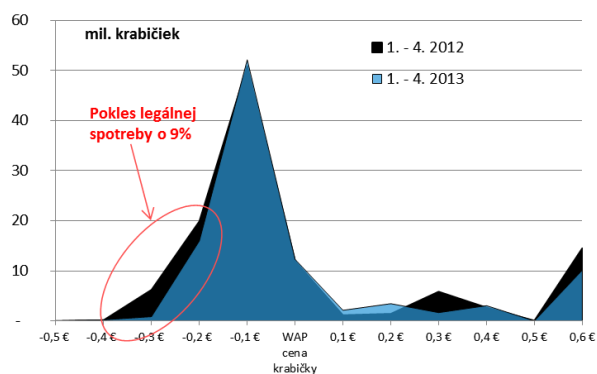
- Počas prvých mesiacov roka zaostáva za očakávaniami aj plnenie **spotrebnej dane z tabakových výrobkov**. FS SR a distribútori tabakových výrobkov majú podozrenie, že od konca minulého roka dochádza k výraznejšej substitúcii v správaní spotrebiteľov predovšetkým lacnejších značiek cigariet smerom k balenému tabaku a k alternatívnym tabakovým výrobkom¹³. V súčasnosti sa v niektorých regiónoch SR predáva tabak určený na vlastnú výrobu cigariet za cenu nižšiu, ako je samotná výška spotrebnej dane, čo indikuje nelegálnu (nezdanenú) výrobu tabaku¹⁴. Takýto tabak je údajne bežne dostupný v predajniach (napríklad novinových stánkoch). Substitúcia pritom nie je motivovaná samotnou výškou sadzby dane na tabak, nakoľko náklady spojené s fajčením zdaneného tabaku po zohľadnení všetkých nákladových položiek nepredstavujú výraznú finančnú úsporu v porovnaní s fajčením lacnejších značiek cigariet, ale nezdaneným predajom. Predchádzať tomu bude povinné kolkovanie tabaku, ktoré je momentálne v legislatívnom procese.

¹²Z analýzy údajov vozového parku od r.2007 (skôr nie sú kvalitné dáta) vyplýva, že zvyšujúca sa efektívnosť motorov a zmena preferencií smerom k naftovým autám je kompenzovaná nárastom absolútneho počtu benzínových automobilov, ktoré naďalej tvoria väčšinu slovenského vozového parku (2/3 osobných automobilov). Podľa názoru IFP neustále klesajúcu spotrebu benzínu vysvetľujú iné faktory (reálny pokles najazdených kilometrov a tankovanie v zahraničí).

¹³Tabakové listy, a pod. nie sú podľa súčasnej legislatívy predmetom dane

¹⁴Výnos dane z tabaku v čase je relatívne konštantný, a teda v údajoch o spotrebnej dani nie je vidieť nárast výnosu tejto zložky dane.

Graf 6: Zníženie spotreby lacných cigariet



*WAP – vážená priemerná cena

zdroj: údaje FS SR

Prognóza daní voči februáru

V porovnaní s februárovou prognózou tak celkovo v dôsledku zmeny makroprognózy a úpravy levelu/efektívnych sadzieb dane **došlo k nasledovným zmenám v daňových prognózach:**

Tabuľka 5: Rozdiel aktuálnej prognózy daňových príjmov oproti prognóze z februára 2013 (ESA95, tis. eur)

	2012	2013	2014	2015	2016
Daň z príjmov fyzických osôb*	-15 066	-31 785	-72 312	-95 760	-117 649
Daň z príjmov právnických osôb*	-73 028	-145 768	-161 568	-184 883	-199 792
Daň z príjmov vyberaná zrážkou	-1	-7 199	-35 796	-68 163	-55 621
Daň z pridanej hodnoty	48 932	-42 424	-115 707	-206 343	-259 289
Spotrebné dane	-1 049	-65 288	-84 362	-103 586	-117 862
Dane z medzinárodného obchodu a transakcií	-30	-4 735	7 371	6 927	713
Miestne dane	18 700	12 578	8 632	4 326	-364
Ostatné dane (vr. dane z emisných kvót)	-4 924	-5 131	0	0	0
Sociálna poisťovňa (EAO + dlžné)	1 803	-29 035	-98 271	-138 828	-190 289
Zdravotné poisťovne (EAO + dlžné)	-6 093	-27 986	-59 051	-79 876	-106 709
Spolu (dane + odvody bez vplyvu VPÚ)	-30 757	-346 773	-611 064	-866 186	-1 046 862
Spolu % HDP	-0,04	-0,48	-0,81	-1,09	-1,25

* DPPO, DPFO podnikanie za rok 2012 sú odhadom

- Prognózy daňových a odvodových príjmov boli prerokované na zasadnutí **Výboru pre daňové prognózy 24. júna 2013, pričom všetci členovia výboru¹⁵ posúdili prognózu ako realistickú.** Ďalšiu makroekonomickú a následne aj daňovú prognózu pripravíme v septembri roka 2013.

Viac o daňových prognózach, ako aj podkladové materiály k nim, je možné nájsť na [stránke IFP](#) v časti Ekonomické prognózy ⇨ [daňové prognózy](#).

Materiál prezentuje názory autorov a Inštitútu finančnej politiky, ktoré nemusia nevyhnutne odzrkadľovať oficiálne názory Ministerstva financií SR. Cieľom publikovania komentárov Inštitútu finančnej politiky (IFP) je podnecovať a zlepšovať odbornú a verejnú diskusiu na aktuálne ekonomické témy. Citácie textu by sa preto mali odkazovať na IFP (a nie MF SR), ako autora týchto názorov.

¹⁵ Riadnymi členmi výboru sú okrem MF SR aj NBS, Infostat, ČSOB, SLSP, Tatrabanka a Unicredit

BOX: Aktualizácia veľkosti konsolidačného balíčka 2013

Aktualizácia daňovej prognózy sa **odrazila aj v aktualizácii vplyvov konsolidačných opatrení** zahrnutých v rozpočte verejnej správy na roky 2013 – 2015.

Celková zmena konsolidačného balíka v porovnaní s VpDP z februára 2013 (ESA95, tis. eur)

Podľa jednotlivých daní	2012	2013	2014	2015	2016
DPFO	0	-1 643	-1 922	-2 254	-2 444
z toho: závislá činnosť	0	-16	-660	-936	-1 064
z toho: podnikanie	0	-1 627	-1 262	-1 319	-1 380
DPPO	510	-16 556	-19 067	-21 937	-24 356
Spotrebné dane	0	-58	-121	-150	-182
Sociálna poisťovňa	0	1 657	-16 925	-23 366	-40 840
Zdravotné poisťovne	0	-3 380	-6 650	-8 375	-16 062
Ostatné dane	-3 928	-5 131	0	0	0
Spolu (dane + odvody - VPÚ)	-3 418	-25 112	-44 684	-56 083	-83 884
Spolu % HDP	0,00	-0,03	-0,06	-0,07	-0,10

Vplyv aktualizácie makroekonomickej prognózy predstavuje asi polovicu zníženia pozitívneho vplyvu konsolidačného balíčka v porovnaní s februárom 2013.

Vplyv aktualizácie makroekonomickej prognózy na konsolidačný balík v porovnaní s VpDP z februára 2013 (ESA95, tis. eur)

Podľa jednotlivých daní	2012	2013	2014	2015	2016
DPFO	0	-647	-1 931	-2 596	-3 233
z toho: závislá činnosť	0	-16	-660	-936	-1 064
z toho: podnikanie	0	-631	-1 271	-1 660	-2 169
DPPO	0	-3 493	-4 211	-5 866	-7 551
Spotrebné dane	0	-58	-121	-150	-182
Sociálna poisťovňa	150	-6 298	-14 891	-20 962	-29 510
Zdravotné poisťovne	0	-964	-3 818	-5 368	-7 866
Ostatné dane	0	0	0	0	0
Spolu (dane + odvody - VPÚ)	150	-11 460	-24 972	-34 943	-48 342
Spolu % HDP	0,00	-0,02	-0,03	-0,04	-0,06

Druhú polovicu predstavuje najmä zrevidovanie výnosu zo zvýšenia sadzby u DPPO kvôli zníženiu odhadu pre rok 2012 a zníženie pozitívneho vplyvu zo živnostníkov vzhľadom na výraznejší pokles (v porovnaní s pôvodnými očakávaniami) ich počtu začiatkom roku 2013 (vplyv najmä na zvýšenie minimálneho vymeriavacieho základu pre sociálne a zdravotné odvody). Sociálnu poisťovňu pozitívne ovplyvnil lepší skutočný výnos z otvorenia druhého piliera v roku 2013 v porovnaní s februárovými predbežnými údajmi.

Vplyv aktualizácie efektívnych sadzieb resp. predpokladov na konsolidačný balík v porovnaní s VpDP z februára 2013 (ESA95, tis. eur)

Podľa jednotlivých daní	2012	2013	2014	2015	2016
DPFO	0	-996	9	342	789
z toho: závislá činnosť	0	0	0	0	0
z toho: podnikanie	0	-996	9	342	789
DPPO	510	-13 063	-14 855	-16 071	-16 805
Spotrebné dane	0	0	0	0	0
Sociálna poisťovňa	-151	7 955	-2 034	-2 404	-11 330
Zdravotné poisťovne	0	-2 417	-2 832	-3 007	-8 196
Ostatné dane	-3 928	-5 131	0	0	0
Spolu (dane + odvody - VPÚ)	-3 568	-13 652	-19 713	-21 140	-35 542
Spolu % HDP	0,00	-0,02	-0,03	-0,03	-0,04



Aktuálna prognóza IFP a porovnanie s rozpočtom VS na roky 2013 - 2015 a VRVS na roky 2014 - 2016 (mil. eur, ESA95)

Ukazovateľ	Rozpočet VS na roky 2013 - 2015					VRVS na roky 2014 - 2016 (február 2013)						Aktuálna prognóza (jún 2013)						Rozdiel oproti RVS 2013 - 2015					Rozdiel oproti VRVS 2014 - 2016					
	2011	2012	2013	2014	2015	2011	2012	2013	2014	2015	2016	2011	2012	2013	2014	2015	2016	2011	2012	2013	2014	2015	2011	2012	2013	2014	2015	2016
Daňové príjmy VS spolu	10 973	10 946	11 688	12 184	12 817	10 974	10 911	11 447	11 686	12 020	12 668	10 978	10 885	11 157	11 232	11 372	11 918	5	-61	-531	-951	-1 444	4	-26	-290	-454	-647	-750
Dane z príjmov, ziskov a kapitálového majetku	3 533	3 732	4 201	4 527	4 888	3 533	3 751	4 119	4 330	4 664	4 991	3 533	3 663	3 935	4 060	4 315	4 618	1	-69	-266	-467	-574	0	-88	-185	-270	-349	-373
Daň z príjmov fyzických osôb	1 730	1 863	1 977	2 110	2 267	1 731	1 880	1 949	2 058	2 193	2 341	1 731	1 865	1 918	1 985	2 097	2 223	0	2	-60	-125	-169	0	-15	-32	-72	-96	-118
DPFO zo závislej činnosti	1 641	1 762	1 848	1 979	2 127	1 641	1 781	1 823	1 931	2 058	2 199	1 641	1 781	1 810	1 878	1 984	2 104	0	19	-38	-101	-143	0	0	-13	-53	-74	-95
DPFO z podnikania	89	102	130	131	139	89	99	126	127	135	142	89	84	107	107	113	119	0	-17	-22	-24	-26	0	-15	-19	-20	-22	-23
Daň z príjmov právnických osôb	1 659	1 703	2 039	2 223	2 388	1 660	1 704	1 982	2 083	2 228	2 365	1 660	1 631	1 837	1 921	2 043	2 166	1	-72	-202	-302	-345	0	-73	-146	-162	-185	-200
Daň z príjmov vyberaná zrážkou	143	166	185	194	234	143	167	188	190	242	285	143	167	180	154	174	229	0	1	-4	-40	-60	0	0	-7	-36	-68	-56
Dane na tovary a služby	6 709	6 310	6 449	6 692	7 039	6 709	6 248	6 297	6 465	6 491	6 784	6 709	6 295	6 189	6 265	6 181	6 407	0	-14	-259	-427	-858	0	48	-108	-200	-310	-377
Daň z pridanej hodnoty	4 711	4 330	4 421	4 604	4 879	4 711	4 273	4 325	4 471	4 465	4 725	4 711	4 322	4 283	4 355	4 259	4 466	0	-8	-138	-248	-621	0	49	-42	-116	-206	-259
Spotrebné dane	1 998	1 980	2 028	2 088	2 159	1 998	1 974	1 972	1 994	2 026	2 059	1 998	1 973	1 907	1 909	1 922	1 941	0	-7	-121	-179	-237	0	-1	-65	-84	-104	-118
Z minerálnych olejov	1 071	1 047	1 078	1 124	1 172	1 071	1 038	1 036	1 049	1 070	1 091	1 071	1 036	988	986	989	998	0	-11	-90	-138	-183	0	-1	-48	-62	-80	-92
Z liehu	205	202	204	212	221	205	195	195	197	200	204	205	195	194	195	198	202	0	-7	-10	-17	-23	0	0	-1	-2	-2	-3
Z piva	57	55	55	57	59	57	56	56	57	58	59	57	56	56	56	57	58	0	1	1	-1	-2	0	0	0	-1	-1	-1
Z vína	4	4	4	4	5	4	4	4	4	4	4	4	4	4	4	4	4	0	0	0	0	0	0	0	0	0	0	0
Z tabaku a tabakových výrobkov	623	630	645	648	658	623	640	640	646	652	658	623	640	624	627	632	637	0	11	-21	-21	-26	0	0	-16	-19	-20	-21
Z elektrickej energie	16	18	18	18	19	16	17	17	17	17	18	16	17	17	17	17	17	0	-1	-1	-2	-2	0	0	0	0	0	0
Zo zemného plynu	21	23	23	24	24	21	23	23	24	24	25	21	23	23	23	24	24	0	1	0	0	0	0	0	0	0	0	0
Z uhlia	1	1	1	1	1	1	1	1	1	1	1	1	1	1	1	1	1	0	0	0	0	0	0	0	0	0	0	0
Dane z medzinárodného obchodu a transakcií	39	31	47	48	49	39	31	32	20	21	22	39	31	27	28	28	23	0	0	-20	-21	-21	0	0	-5	7	7	1
Miestne dane	569	591	613	638	663	569	597	620	644	670	697	573	616	632	653	674	696	4	25	19	15	11	4	19	13	9	4	0
Ostatné dane	124	282	378	279	178	124	284	379	227	175	174	124	279	374	227	175	174	0	-2	-4	-52	-3	0	-5	-5	0	0	0
FSZP spolu	6 978	7 256	8 400	8 608	9 079	6 978	7 279	8 280	8 397	8 821	9 303	6 978	7 275	8 223	8 240	8 602	9 006	0	19	-177	-368	-477	0	-4	-57	-157	-219	-297
Sociálna poisťovňa (EAO + dlžné)	4 593	4 832	5 738	5 785	6 090	4 593	4 847	5 661	5 645	5 922	6 237	4 593	4 849	5 632	5 547	5 783	6 047	0	17	-106	-239	-307	0	2	-29	-98	-139	-190
Zdravotné poisťovňa (EAO + dlžné)	2 385	2 424	2 661	2 823	2 989	2 385	2 432	2 619	2 752	2 899	3 065	2 385	2 426	2 591	2 693	2 819	2 959	0	2	-71	-130	-170	0	-6	-28	-59	-80	-107
Daňové príjmy a príjmy FSZP spolu	17 951	18 202	20 088	20 792	21 896	17 952	18 191	19 727	20 083	20 841	21 971	17 956	18 160	19 380	19 472	19 975	20 924	5	-42	-708	-1 320	-1 921	4	-31	-347	-611	-866	-1 047
SANKCIE	38	43	31	30	30	38	34	29	29	29	29	38	33	29	29	29	29	0	-10	-2	-2	-2	0	-1	0	0	0	0
Daňové príjmy a príjmy FSZP vrátane sankcií	17 990	18 244	20 119	20 822	21 926	17 990	18 224	19 755	20 112	20 869	21 999	17 995	18 193	19 409	19 501	20 003	20 953	5	-52	-710	-1 321	-1 923	4	-31	-347	-611	-866	-1 047
% HDP	26,0	25,5	27,1	26,6	26,4	26,0	25,5	26,8	26,0	25,5	25,5	26,0	25,5	26,7	25,7	25,2	25,0	0,0	-0,1	-1,0	-1,7	-2,4	0,0	0,0	-0,5	-0,8	-1,1	-1,2
Daňové príjmy SR	8 759	8 477	9 024	9 459	10 032	8 760	8 434	8 779	9 054	9 290	9 787	8 760	8 393	8 505	8 645	8 724	9 135	1	-84	-519	-815	-1 309	0	-41	-274	-410	-566	-652
Štátne finančné aktíva	0	208	303	203	102	0	210	306	155	103	103	0	205	301	155	103	103	0	-2	-2	-48	1	0	-5	-5	0	0	0
Daňové príjmy obcí	1 616	1 654	1 731	1 853	1 976	1 616	1 654	1 728	1 817	1 932	2 048	1 616	1 673	1 723	1 787	1 872	1 975	0	19	-7	-67	-104	0	19	-5	-31	-60	-74
Daňové príjmy VÚC	523	533	555	594	632	523	540	561	588	624	660	527	540	555	575	602	635	4	6	0	-19	-29	4	0	-6	-13	-22	-24
Daňové príjmy Rozhlasu a televízie Slovenska (RTS)	74	73	74	74	74	74	72	72	71	70	70	74	72	72	71	70	70	0	0	-2	-3	-4	0	0	0	0	0	0
Environmentálny fond	1	1	1	1	1	1	1	1	1	1	1	1	1	1	1	1	1	0	0	0	0	0	0	0	0	0	0	0
Výdavky na verejno-prospešný účel	42	45	46	53	48	42	45	47	52	47	50	42	45	45	50	44	47	0	0	-1	-3	-4	0	0	-1	-2	-2	-3
z toho FO	17	19	20	21	23	17	19	20	21	23	25	17	19	20	21	22	24	0	0	0	0	-1	0	0	0	0	-1	-1
PO	25	26	26	32	25	25	26	27	31	24	26	25	26	25	29	22	23	0	0	-1	-3	-3	0	0	-1	-2	-2	-2