

25. jún 2014

## Rok 2013 v znamení historicky najlepšieho odhadu daňových príjmov

Chyba prognózy daní v roku 2013 v rámci dlhodobého cieľa do 2%

Ján Remeta, Katarína Strížencová

**Predbežné<sup>1</sup> daňové a odvodové príjmy verejnej správy boli v roku 2013 v porovnaní so schváleným rozpočtom vyššie o 11 mil. eur (0,1% rozpočtovaných príjmov). Uvedený výsledok znamená pre IFP historicky najnižšiu odchýlku rozpočtovaných príjmov od skutočnosti. Analytický pohľad na plnenie daňových príjmov ukazuje, že negatívny makroekonomický vývoj bol plne kompenzovaný úspešnejším výberom, najmä DPH.**

Poslaním IFP je poskytovať kvalitné ekonomické analýzy a prognózy pre slovenskú vládu a verejnosť. Cieľom tohto komentára je – ako každý rok - vyhodnotiť úspešnosť daňových a odvodových prognóz<sup>2</sup> (ďalej iba daňových prognóz) v predchádzajúcom roku a analyzovať vzniknuté rozdiely medzi skutočnými a rozpočtovanými hodnotami. Metodika hodnotenia vychádza z [manuálu hodnotenia daňových prognóz](#), ktorý bol prerokovaný Výborom pre daňové prognózy (VpDP). Hodnotenie podľa manuálu umožňuje prehľadnú a zrozumiteľnú kvantifikáciu príspevkov jednotlivých faktorov k vzniknutým rozdielom. Umožňuje tak aj pre externých expertov zrozumiteľné ex post vyhodnotenie presnosti prognóz a vyššiu transparentnosť rozpočtového procesu.

Rozpočet vs  
skutočnosť

Daňové príjmy verejnej správy v aktuálnej metodike boli na rok 2013 rozpočtované v celkovej výške 20 088 mil. eur. Ich odhad bol v **decembri 2012** posúdený členmi VpDP ako **realistický**. Dnes odhadujeme, že príjmy v roku 2013 dosiahli 20 099 mil. eur, čo je o **11 mil. eur** (0,1%) viac, ako sa rozpočtovalo. Pôvodné konzervatívne očakávania ohľadne efektívnych daňových sadzieb, ktoré nebrali do úvahy vtedy začínajúci boj proti daňovým únikom, podhodnotili prognózu o 359 mil. eur (1,8% rozpočtovaných príjmov). Optimistický pohľad na vývoj makra naopak prognózu pomýlil o -449 mil. eur (-2,2%). Iné faktory sa na celkovom rozdieli podieľali 101 mil. eur (0,5%)

Pozitívnu odchýlku od rozpočtu zaznamenal vývoj DPH (6,2%), ktorý viac než úplne **kompenzoval nenaplnenie prognózy prírých daniach**. K najvýraznejšiemu nadhodnoteniu odhadu došlo u DPFO z podnikania (-36,2%) a zrážkovej dane (-3,7%).

**Tabuľka 1: Porovnanie rozpočtu a skutočnosti za rok 2013 (ESA95, tis. eur, bez sankcií)**

	Schválený Rozpočet 2013	Skutočnosť 2013 <sup>1</sup>	Rozdiel	Rozdiel (v %)
DPFO	1 977 307	1 870 657	-106 650	-5,4%
Zo závislej činnosti	1 847 772	1 787 981	-59 791	-3,2%
Z podnikania	129 535	82 676	-46 859	-36,2%
DPPO	2 038 998	1 974 661	-64 337	-3,2%
Zrážková daň	184 585	177 784	-6 801	-3,7%
DPH	4 420 866	4 696 136	275 270	6,2%
Spotrebné dane	2 027 767	1 985 246	-42 521	-2,1%
Z minerálnych olejov	1 077 944	1 045 406	-32 538	-3,0%
Z tabakových výrobkov	644 666	636 346	-8 320	-1,3%
Ostatné dane**	1 038 877	1 022 886	-15 991	-1,5%
Sociálna poisťovňa	5 738 334	5 735 213	-3 121	-0,1%
Zdravotné poisťovne	2 661 261	2 636 201	-25 060	-0,9%
<b>Spolu</b>	<b>20 087 995</b>	<b>20 098 784</b>	<b>10 789</b>	<b>0,1%</b>
<b>% HDP (skutočnosť 2012)</b>	<b>27,8%</b>	<b>27,9%</b>	<b>0,0%</b>	<b>-</b>

\*\* Dane z medzinárodného obchodu, miestne dane, osobitné odvody a úhrada RTVS

Zdroj: IFP

<sup>1</sup> Aktuálny údaj za DPPO a DPFO z podnikania bude k dispozícii až v januári 2015, v hodnotení sú použité aktualizované odhady DPPO a DPFO z podnikania (z júňového VpDP z roku 2014).

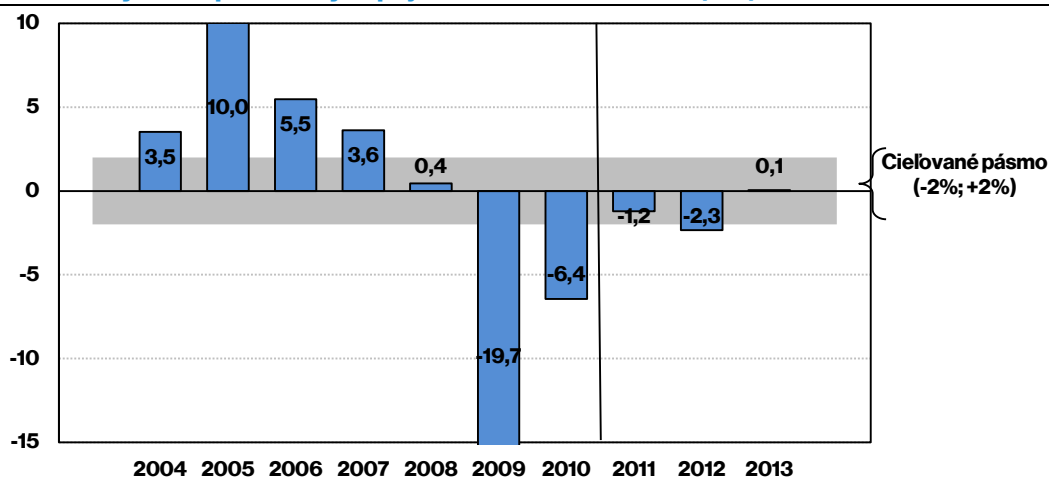
<sup>2</sup> Povinnosť vyhodnocovať daňové prognózy v jednotlivých členských štátoch vyplýva aj zo 6-packu.

Odchýlka 2013  
v stanovenom rozpätí

V rámci programových cieľov rozpočtu bol pre IFP stanovený **dlhodobý cieľ dosahovať maximálne 2% odchýlku** medzi rozpočtovanými a skutočnými daňovými príjmami verejnej správy. Tento cieľ sa sleduje od roku 2004. Štandardizovaním vyhodnotenia presnosti prognóz v roku 2013 sa odchýlka sleduje u všetkých príjmov verejnej správy.

Pri takto definovanom ciele sa podarilo kritérium 2% prvýkrát naplniť v roku 2008 a neskôr aj v rokoch 2011 a 2013. Práve v roku 2013 odchýlka medzi skutočnosťou a rozpočtom dosiahla dosiaľ **najnižšiu úroveň 0,1%**.

**Graf 1: Odchýlka rozpočtovaných príjmov VS od skutočnosti (v %)\***



\* Hodnotenie odchýlky u celkových rozpočtovaných daňových príjmov podľa schválenej metodiky bol aplikovaný aj spätne na údaje roku 2011. Časť odchýlky sa analyticky pripisuje ostatným faktorom, teda daniam, ktoré IFP priamo neprognozuje. Pôvodne sa stanovený cieľ týkal len odhadu daňových príjmov bez miestnych daní a sociálnych a zdravotných odvodov. Zdroj: IFP

Chyba odhadu  
sa výrazne znížila

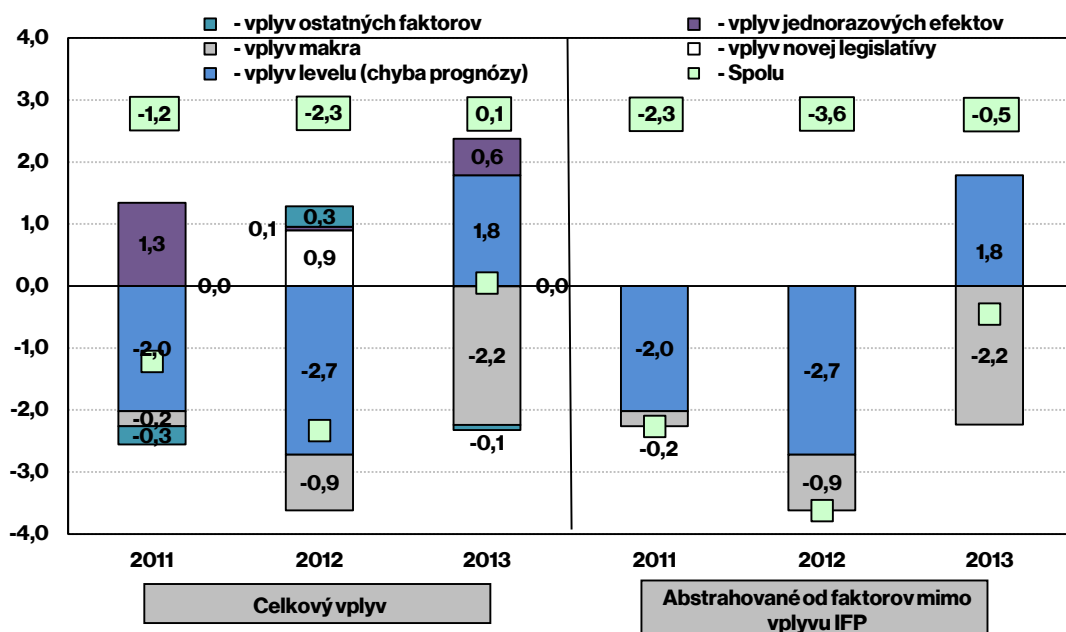
Pri analytickom porovnávaní rozpočtovaných a skutočných výnosov daní možno veľmi zjednodušene faktory<sup>3</sup> vysvetľujúce rozdiely voči rozpočtu rozdeliť do piatich kategórií. **Novoprijatá legislatíva, jednorazové a ostatné faktory** sú vplyvy, na ktoré nie je možné pri tvorbe rozpočtu prihliadnuť. Preto ich spoločne považujeme za **faktory mimo vplyvu IFP**. Faktory, ktoré má IFP možnosť pri svojich prognózach zohľadniť, sú **odhad makroprostredia** a **odhad efektívnych daňových sadzieb** (EDS, zjednodušene úspešnosť výberu daní).

Z hľadiska hodnotenia rozpočtovania daňových príjmov je potrebné rozlišovať efekt týchto dvoch faktorov (makro a EDS). **Chybu odhadu** daňových príjmov predstavuje podhodnotenie či nadhodnotenie EDS v čase tvorby rozpočtu pri vtedy známom odhade makroprostredia. Na rozdiely sa v súlade s metodikou pozeráme z dvoch pohľadov. Prvým je vysvetlenie skutočného rozdielu prostredníctvom vplyvu všetkých piatich faktorov. V druhom prípade vysvetľujeme hypotetický rozdiel voči prognóze, ak by faktory mimo kontroly IFP neexistovali.

**Vyššia úspešnosť výberu daní sa v roku 2013 pozitívne prejavila na skutočnom plnení vo výške 359 mil.eur** (t.j. 1,8% z rozpočtovaných daňových príjmov). Odhad vývoja efektívnych daňových sadzieb bol v porovnaní s rokmi 2011 a 2012 pesimistický. Chyba odhadu v roku 2013 bola v sledovanom období najnižšia (-2,0% v 2011 a -2,7% v 2012). Nasledujúci graf poskytuje analytický pohľad na vysvetlenie odchýlky medzi odhadom daní v rozpočte a skutočnosťou v rokoch 2011 až 2013 podľa jednotlivých faktorov, ktoré k nej prispeli.

<sup>3</sup> Spôsob kvantifikácie vplyvov jednotlivých faktorov upravuje [manuál hodnotenia daňových prognóz](#).

**Graf 2: Vysvetlenie odchýlky rozpočtovaných príjmov VS od skutočnosti (v %)\***



(+) podhodnotenie (pesimistický pohľad), (-) nadhodnotenie odhadu (optimistický pohľad)

Zdroj: IFP

Pozitívne prekvapenie pri úspešnosti výberu DPH

Úspešnosť výberu sa zvýšila najmä v prípade dane z pridanej hodnoty (DPH) a odvodov z príjmov (vyššie oproti rozpočtu o 7,0% resp. 2,0%). Naopak negatívne oproti očakávaniam v čase tvorby rozpočtu dopadol výnos DPFO z podnikania (prepad úspešnosti výberu o 33,2% rozpočtovanej úrovne).

Opatrenia na boj proti daňovým únikom, spolu so stabilizáciou úspešnosti daňových kontrol na úrovni 25%, priniesli v roku 2013 nad rámec dovtedajšej úspešnosti dodatočné príjmy na **DPH** vo výške **308 mil. eur**. Efektívna daňová sadzba<sup>4</sup> (EDS) počítaná na základe daňových priznaní platcov DPH rástla počas celého roka 2013<sup>5</sup>, pričom tento trend pokračuje aj v roku 2014 (viac v [komentári IFP](#)).

**Tabuľka 2: Chyba odhadu IFP u jednotlivých daní (v tis. eur)**

	Vplyv level (chyba odhadu IFP)	% z celkovej chyby	% z rozpočtu
DPFO zo závislej činnosti	-22 126	-6,2	-1,2
DPFO z podnikania*	-42 962	-12,0	-33,2
Daň z príjmov právnických osôb*	-3 182	-0,9	-0,2
Daň z príjmov vyberaná zrážkou	-10 611	-3,0	-5,7
Daň z pridanej hodnoty (na KSD**)	308 043	85,8	7,0
Daň z pridanej hodnoty (na KSD vrátane vládnej medzispotreby a investícií)	307 124	85,8	6,9
Spotrebné dane	-14 075	-3,9	-0,7
Z toho: minerálne oleje	-12 236	-3,4	-1,1
Z toho: tabak a tabakové výrobky	-2 792	-0,8	-0,4
Sociálna poisťovňa (EAO + dlžné)	114 335	31,9	2,0
Zdravotné poisťovne (EAO + dlžné)	29 397	8,2	1,1
<b>Daňové príjmy spolu</b>	<b>357 901</b>	<b>100,0</b>	<b>1,8</b>

\* DPFO, DPFO podnikanie za rok 2013 sú odhadom, \*\* konečná spotreba domácností

Zdroj: IFP

Pozitívny vývoj **odvodov** z príjmov bol výsledkom pokračujúceho rastu úspešnosti ich výberu a vyššieho vplyvu legislatívnych zmien zapracovaných v rozpočte na rok 2013.

Vyššia úspešnosť výberu poisťného bola v roku 2013 z časti kompenzovaná na výnose

<sup>4</sup> Podiel vybranej dane na príslušnej daňovej základni.

<sup>5</sup> EDS počítaná na základe daňových priznaní, očistená o jednorazové vplyvy PPP projektov a zvýšenia štandardnej sadzby, sezónne očistená.

**dane z príjmu zo závislej činnosti**, ktorá zaostala za predpokladom o 1,2%. Zaplatené poistné totiž znižuje základ pre platenie dane,

Očakávania v rozpočte o vyššom výbere **DPFO z podnikania** sa v skutočnosti nenaplnili. Údaje o výrazne horšom vyrovnaní dane v porovnaní s očakávaniami naznačujú, že sa živnostníci zvýšeniu daňového zaťaženia vo významnej miere vyhýbali.

Prekvapil aj vyšší vplyv zo zvýšenia sadzby DPPO

Dlhodobý trend poklesu očistenej efektívnej daňovej sadzby<sup>6</sup> u **dani z príjmov právnických osôb (DPPO)** bol v roku 2013 viac než kompenzovaný pozitívnym vplyvom zvýšenia sadzby korporátnej dane. Oproti pôvodným predpokladom v rozpočte priniesla úprava sadzby DPPO **navyše 38 mil. eur**<sup>7</sup>. Aj napriek viacerým pochybnostiam o odhade DPPO na rok 2013 súvisiacimi so zmenou sadzby, chyba pôvodného odhadu IFP pri tejto dani dosiahla len 0,2%.

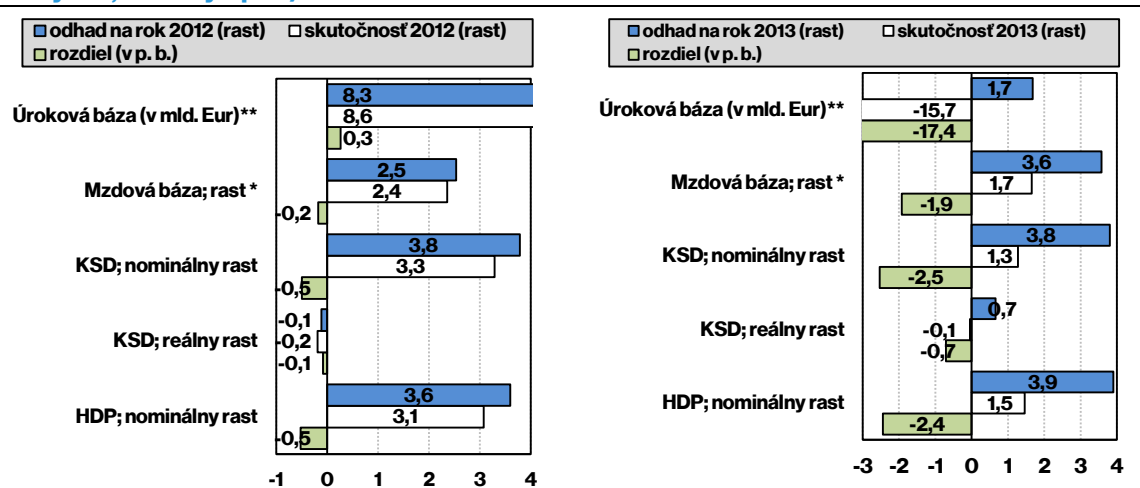
Zníženie EDS pri **spotrebnej dani z minerálnych olejov** je úzko späté s tromi faktormi: nízkou cenovou konkurencieschopnosťou pohonných hmôt v regióne, trendom znižujúcej sa priemernej spotreby automobilov a presunom preferencií smerom k naftovým motorom.

V prípade **dane z príjmov vyberanej zrážkou** sa v porovnaní s predpokladom v rozpočte nepodarilo naplniť výnos dane z iných zdaniteľných plnení ako úrokov a ani očakávaný vplyv jednorazového zdanenia nerozdelených ziskov. Naopak v prípade plnenie dane z úrokov došlo k zvýšeniu EDS pravdepodobne kvôli časovému oneskoreniu medzi makrobázou a zdaniteľným plnením súvisiacim s pripísaním úroku.

Odhad makroprostredia pomýlil prognózu daní výrazne

Na predbežné plnenie daňových príjmov mal vplyv aj vývoj makroekonomického prostredia v rokoch 2012 a 2013. Prognózy makroekonomických ukazovateľov použité v rozpočte boli schválené Výborom pre makroekonomické prognózy v **septembri 2012**. Nasledujúca tabuľka uvádza prehľad vybraných makroekonomických ukazovateľov, ktoré ovplyvnili daňové základne. Príspevky aktualizácie makroprognózy k jednotlivým daňovým príjmom je možné nájsť v súhrnnej tabuľke na konci komentára.

**Graf 3: Porovnanie prognózy a skutočnosti makroprostredia za roky 2012 a 2013 (medziročné rasty v %, rozdiely v p. b.)**



\* Mzdová báza = priemerná mzda \* zamestnaní podľa evidenčného počtu \* 12

Zdroj: IFP

\*\* Úroková báza = stav vkladov \* úroková sadzba z vkladov

<sup>6</sup> Rast výnosu DPPO očistený o legislatívne vplyvy na príslušnej makrozákadnici (HDP) dlhodobo zaostáva za rastom HDP.

<sup>7</sup> Vplyv zvýšenia sadzby dane bol určený na základe statického predpokladu (dosiahnutie identického zdaniteľného plnenia u právnických osôb aj v prípade nezvýšenia sadzby korporátnej dane).

Medzi faktory **mimo kontroly IFP**, ktoré nebolo možné v čase zostavovania rozpočtu pri odhade jednotlivých daní vziať do úvahy, možno zaradiť:

- Výnos **ostatných daní** sa v čase tvorby rozpočtu odhadoval na úrovni 1 039 mil. eur. Skutočnosť dosiahla 1 023 mil. eur, čo je o 1,5% menej (16 mil. eur). Nenaplnenie osobitného odvodu podnikov z regulovaných odvetví a podielu na vybraných finančných prostriedkoch bolo sčasti kompenzované pozitívnejším plnením miestnych daní.
- V priebehu roku 2013 sa prijala iba jedna **legislatívna zmena**. Zavedenie odvodovej úľavy pre dlhodobu nezamestnaných znížilo daňové príjmy približne o 1 mil. eur.
- Medzi **jednorazové faktory** s pozitívnym príspevkom k rozdielu medzi skutočnými a rozpočtovanými daňovými príjmami v 2013 patrí:
  - Dočasné predĺženie dĺžky trvania jednotlivých kontrol nadmerných odpočtov pri DPH zvýšilo celkový objem kontrol o 95 mil. eur. Vo viacerých prípadoch to bolo kvôli potrebe medzinárodného doručenia potrebných podkladov od daňových úradov ostatných krajín. Nárast objemu otvorených kontrol nadmerných odpočtov v roku 2013 teda jednorazovo pozitívne ovplyvnil výnos DPH v roku 2013. Uvedený vplyv bude postupne kompenzovaný priebežným uzatváraním týchto kontrol v nasledujúcich rokoch.
  - Neočakávané plnenie zrážkovej dane z licenčného poplatku v sumárnej výške 24 mil. eur

V porovnaní s rozpočtom na rok 2013 tak v dôsledku aktualizácií makroprognóz, úpravy levelu/EDS, prijatej legislatívy, vplyvu jednorazových a ostatných faktorov došlo k nasledovným zmenám v prognózach jednotlivých daňových príjmov:

**Tabuľka 3: Podiel jednotlivých faktorov na celkovom rozdieli podľa jednotlivých daní (v tis. eur)**

	makro	level	nová legislatíva	jednoraz. faktory	ostatné	Spolu
DPFO zo závislej činnosti	-37 567	-22 126	-98	0		-59 791
DPFO z podnikania*	-3 897	-42 962	0	0		-46 859
Daň z príjmov právnických osôb*	-61 350	-3 182	194	0		-64 337
Daň z príjmov vyberaná zrážkou	-19 659	-10 611	0	23 469		-6 801
Daň z pridanej hodnoty	-126 854	307 124	0	95 000		275 270
Spotrebné dane	-28 446	-14 075	0	0		-42 521
Z minerálnych olejov	-20 302	-12 236	0	0		-32 538
Z liehu	-1 752	-1 215	0	0		-2 967
Z piva	-470	1 342	0	0		872
Z vína	-36	-104	0	0		-140
Z tabaku a tabakových výrobkov	-5 528	-2 792	0	0		-8 320
Z elektrickej energie	-152	-1 058	0	0		-1 210
Zo zemného plynu	-197	2 415	0	0		2 218
Z uhlia	-10	-426	0	0		-436
Ostatné dane*					-15 991	-15 991
Sociálna poisťovňa (EAO + dlžné)	-116 665	114 335	-790	0		-3 121
Zdravotné poisťovne (EAO + dlžné)	-54 106	29 397	-351	0		-25 060
<b>Daňové príjmy spolu</b>	<b>-448 544</b>	<b>357 901</b>	<b>-1 045</b>	<b>118 469</b>	<b>-15 991</b>	<b>10 789</b>

\* DPPO, DPFO podnikanie a osobitný odvod podnikov z regulov. odvetví za rok 2013 sú odhadom

Zdroj: IFP

Zmeny v daniach a odvodoch, ktoré vyvolal konsolidačný balíček, boli najväčšie od daňovej reformy v roku 2004. Jeho vplyvy sme odhadli o čosi konzervatívnejšie než celkovú výšku príjmov z daní a odvodov. Celkovo konsolidačný balíček zahrnutý v rozpočte na rok 2013 podľa predbežného odhadu **priniesol o 49 mil. eur (3%) viac než sa očakávalo**. Bez aktualizácie makra by jeho dodatočný prínos bol ešte väčší až 80 mil. eur.

**Tabuľka 4: Nová legislatíva zahrnutá v rozpočte (ESA95, tis. eur)**

Názov legislatívy (s vplyvom na uvedenú daň)	Odhad	Skutočnosť	Rozdiel	Vplyv
<b>Spolu</b>	<b>1 628 373</b>	<b>1 676 947</b>	<b>48 574</b>	
- z toho: aktualizácia levelu	-	-	<b>79 469</b>	
- z toho: aktualizácia makra	-	-	<b>-30 895</b>	
Zvýšenie a zosúladenie MVZ na úrovni 5-násobku PM	129 977	159 828	29 852	S
Zvýšenie v odvodovej povinnosti SZČO	51 517	26 924	-24 593	S
Zavedenie odvodovej povinnosti na príjmy z dohôd	124 807	130 073	5 266	S
Zmeny v II. pilieri	701 363	746 433	45 070	
- zníženie sadzby do II. piliera	467 117	482 469	15 352	S
- otvorenie II. piliera - jednorazový vplyv	212 244	239 739	27 495	S
- otvorenie II. piliera - trvalý vplyv	16 957	19 154	2 196	S
- zavedenie dobrovoľného vstupu	5 855	5 855	0	OS
- NCZD na príspevky do II. piliera	-810	-783	27	OS
Rozšírenie osobitného odvodu a zavedenie mimoriadneho odvodu v bankovom sektore	88 997	91 770	2 773	S
Zavedenie osobitného odvodu z podnikania v regulovaných odvetviach	81 000	64 155	-16 845	OS
Zmeny v sadzbách daní z príjmov:	351 240	384 487	33 246	OS
- zavedenie druhej sadzby DPFO (25%)	52 498	49 157	-3 792	OS
- zvýšenie sadzby DPPO (23%)	298 292	335 330	37 038	OS
Obmedzenie paušálnych výdavkov u SZČO	19 543	0	-19 543	OS
Obmedzenie odpočítateľnej položky na manželku/manžela	5 670	0	-5 670	OS
Znovu zavedenie koncesionárskych poplatkov	73 881	71 322	-2 559	S
Zdanenie nerozdelených ziskov z pred roku 2004 (15%)	18 152	4 000	-14 152	S
Ostatné zmeny spolu	-17 773	-2 046	15 728	OS

Poznámka: R - rozpočtovaná hodnota, S - skutočnosť, OS - odhad skutočnosti

Zdroj: IFP

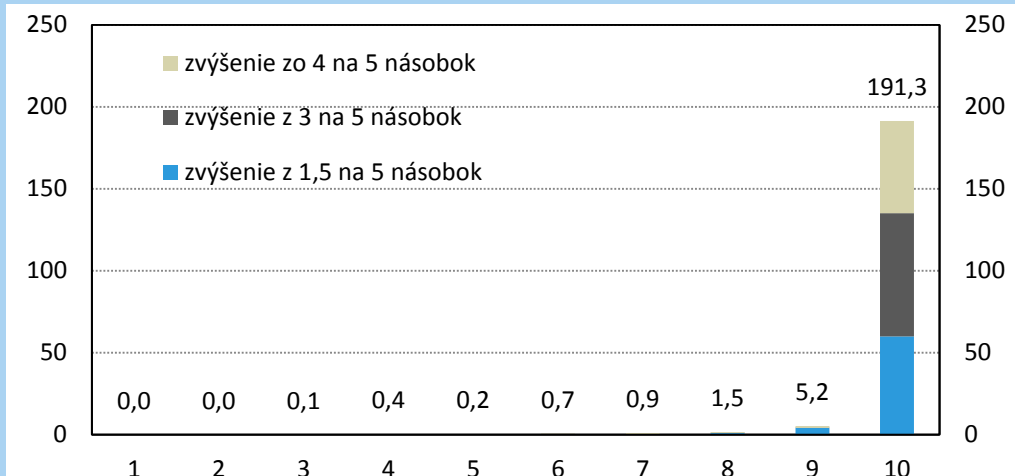
### BOX: Opatrenia na strane odvodov zaplatili najbohatší

V roku 2013 sa prijalo viacero opatrení s vplyvom na čisté príjmy zarábajúcich osôb. V súčasnosti je možné pristúpiť k vyhodnoteniu ich vplyvu u niektorých z nich. Medzi tieto opatrenia patria zmeny na strane odvodov, predovšetkým zosúladenie maximálneho vymeriavacieho základu (MVZ) na úrovni 5-násobku priemernej mzdy, zavedenie odvodovej povinnosti aj na príjmy z dohôd, či zmeny v platení odvodov u SZČO.

Pri pohľade na Tabuľku 4, ktorá poskytuje porovnanie odhadovaného a skutočného vplyvu u týchto opatrení je možné konštatovať, že kým u prvých dvoch opatrení došlo k lepšiemu plneniu (najmä v prípade zvýšenia MVZ), u SZČO sa pôvodný odhad vplyvu prijatej legislatívy nenaplnil.

Okrem konštatovania, či došlo k naplneniu očakávaného fiškálneho výnosu je potrebné vyhodnotiť aj distribučné vplyvy týchto opatrení. Z analýzy individuálnych údajov Sociálnej poisťovne vyplýva, že kvôli zvýšeniu MVZ zaplatili pracujúci a ich zamestnávateľia na odvodoch o 200 mil. eur viac. Uvedený efekt bol sčasti kompenzovaný nižšími daňami z príjmu, keďže zaplatené poistné znižuje základ dane pre platenie daní z príjmu. Ako ilustruje Graf 4 až 96% z celkového vplyvu zvýšenia MVZ sa dotklo najlepšie zarábajúcich zamestnancov a ich zamestnávateľov.

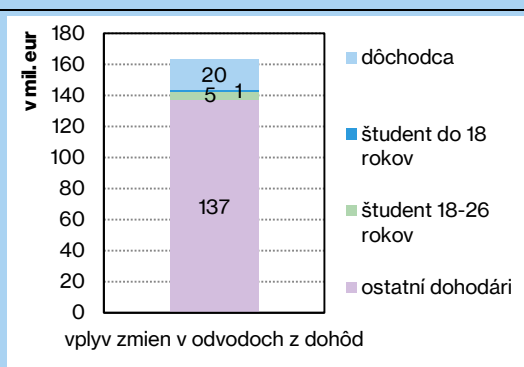
**Graf 4: Distribúcia vplyvu zvýšenia maximálnych vymeriavacích základov na odvodové zaťaženie v jednotlivých príjmových deciloch (v mil. eur)**



\* Príjmové decily predstavujú rovnomerné rozdelenie distribúcie príjmov na 10 identických častí, kde 1. decil predstavuje 10% najchudobnejších pracujúcich v ekonomike. Zdroj: IFP

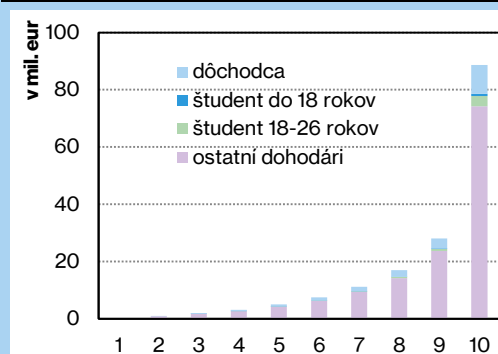
Pri odhade vplyvu zavedenia odvodov na príjmy z dohôd panovala objektívne vysoká neistota. Vyplyvala zo zásadnej zmeny v zdanení príjmov z dohôd, keď došlo k výraznému medziročnému zvýšeniu ich daňového zaťaženia. Spôsob a predpoklady kvantifikácie vplyvov IFP boli viac krát konfrontované s názormi odbornej verejnosti. Hlavným predpoklad kvantifikácie IFP bol nezmenený celkový balík na odmeny pre dohodárov. Dnes už vieme, že odhad vplyvu odvodového zaťaženia dohôd bol s malou pozitívnou odchýlkou (4%) naplnený.

**Graf 5: Vplyv zavedenia odvodov na príjmy z dohôd podľa typu dohodárov (v mil. eur)**



Zdroj: IFP

**Graf 6: Distribúcia vplyvu zavedenia odvodov na príjmy z dohôd v jednotlivých príjmových deciloch podľa typu dohodára (v mil. eur)**



Zdroj: IFP

Viac o hodnotení daňových príjmov je možné nájsť na [stránke IFP](#) v časti Publikácie IFP ⇒ [manuál hodnotenia daňových prognóz](#).

Materiál prezentuje názory autorov a Inštitútu finančnej politiky, ktoré nemusia nevyhnutne odzrkadľovať oficiálne názory Ministerstva financií SR. Cieľom publikovania komentárov Inštitútu finančnej politiky (IFP) je podnecovať a zlepšovať odbornú a verejnú diskusiu na aktuálne ekonomické témy. Citácie textu by sa preto mali odkazovať na IFP (a nie MF SR), ako autora týchto názorov.