

29. september 2014

Viac príjmov z robustnejšieho trhu práce a od firmám

Prognóza daňových a odvodových príjmov na roky 2014 - 2017 (september 2014)

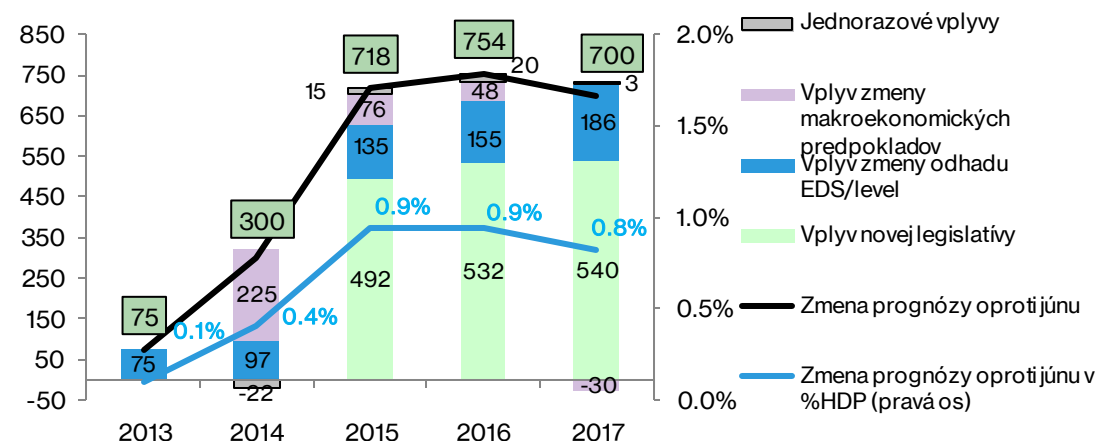
Ján Remeta

Odhad daňových a odvodových príjmov na rok 2014 bez vplyvu novej legislatívy zvyšujeme oproti júnovej prognóze o 300 mil. eur (0,4 % HDP). Dve tretiny tohto zlepšenia ovplyvňujú výhľad aj do rokov 2015 až 2017. K významnému zvýšeniu prognózy prispieva hlavne lepší výber korporátnej dane, spotrebnej dane z minerálneho oleja a pozitívnejší vývoj na trhu práce. Nová legislatíva platná od budúceho roka prinesie v priemere 500 mil. eur (0,6% HDP) navyše.

Lepší výber daní na celom horizonte prognózy

Tromi hlavnými faktormi, na základe ktorých zvyšujeme prognózu daní a odvodov, sú vyšší rast miezd a zamestnanosti, pozitívnejšie vyrovnanie DPPO za rok 2013 a očakávaný vplyv novej daňovej legislatívy¹. Po očistení o vplyv novej legislatívy najvýraznejšie, o 300 mil. eur sa zlepšuje prognóza na rok 2014. Vyšší približne o 220 mil. eur je aj odhad na roky 2015 až 2016 a o 159 mil. eur na rok 2017. Na základe pozitívnejšieho vyrovnania u DPPO a DPFO zlepšujeme aj júnový odhad príjmov v roku 2013 o 75 mil. eur. Aktualizácia daňových príjmov je založená na septembrovej prognóze makroekonomického vývoja².

Graf 1: Zmena prognózy daní oproti júnu 2014³ (v mil. eur)



zdroj: IFP

Príjmom pomáha priaznivejší vývoj na trhu práce...

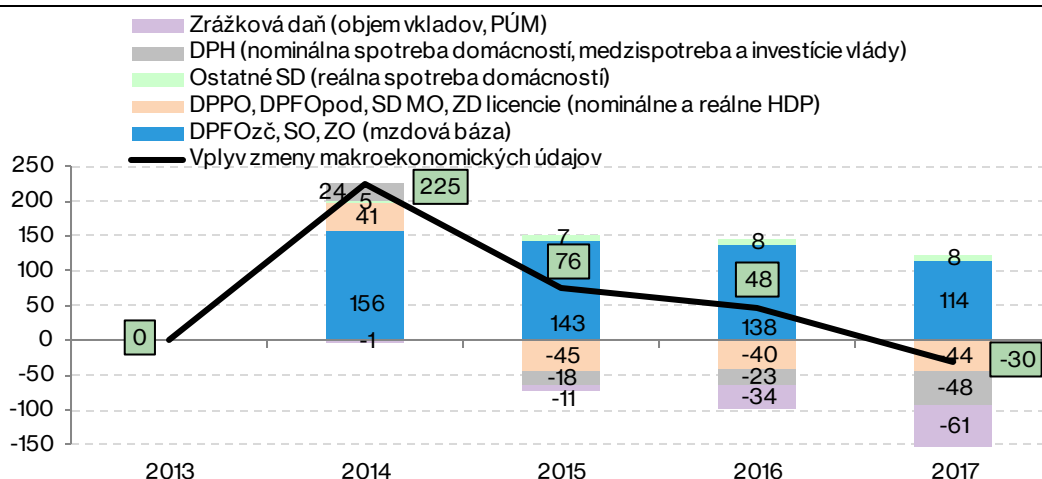
Aktualizácia makroekonomickej prognózy má na celom horizonte prognózy s výnimkou roka 2017 pozitívny vplyv. Najvýraznejší príspevok prináša robustnejší vývoj na trhu práce. Pozitívny vývoj je ku koncu prognózy postupne tlmený nižšou infláciou a najmä revíziou očakávaného vývoja priemernej úrokovej miery z vkladov. Zníženie úrokových sadzieb ECB na historické minimum posúva vplyv makroekonomických základní na daňovú prognózu v roku 2017 až do červených čísel.

¹ Novela zákona o dani z pridanej hodnoty (218/2014 Z.z.), novela zákona o dani z príjmov, návrh zákona o dani z motorových vozidiel, novela zákona o sociálnom poistení.

² **Komentár** k prognóze makroekonomického vývoja je zverejnený na stránke IFP

³ Rozdelenie jednotlivých vplyvov s výnimkou DPH a DPPO vychádza z manuálu na vyhodnotenie prognóz. Použitá makroekonomická báza pre DPH pozostáva zo spotreby domácností, medzispotreby a investícií vlády. V prípade DPPO sa v aktuálnom roku ako báza používa ziskovosť a v nasledujúcich rokoch HDP očistené o kompenzácie.

Graf 2: Vplyv makroekonomickej prognózy na odhad daní⁴ (v mil. eur)

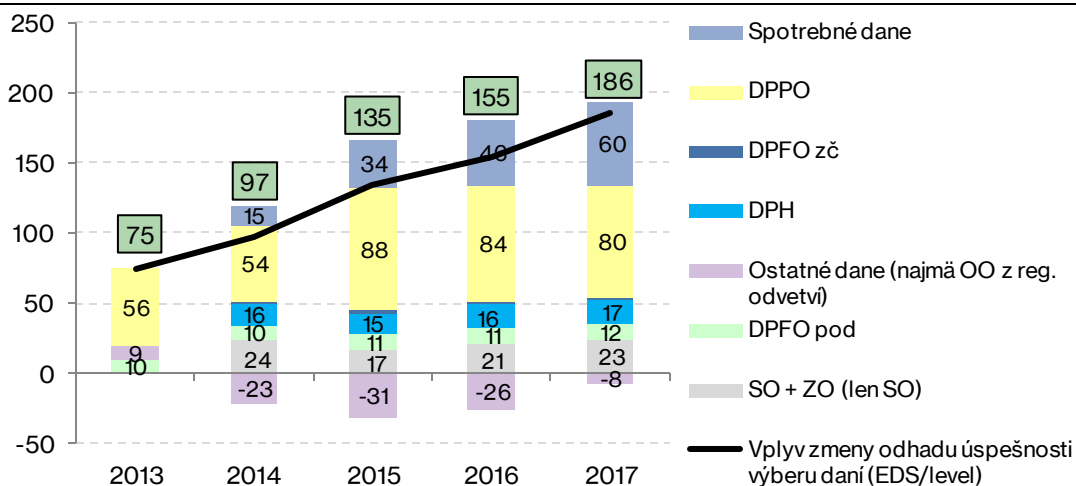


zdroj: IFP

...aj vyššia úspešnosť výberu

Odhad úspešnosti výberu meranej prostredníctvom efektívnej daňovej sadzby (EDS) zvyšujeme na celom horizonte prognózy, najmä vďaka pozitívnemu vyrovnaniu za rok 2013 pri DPPO a DPFO z podnikania. Kvôli priaznivému vývoju výberu dane očisteného o ekonomický vývoj v prvom polroku 2014 sme zvýšili aj odhad úspešnosti výberu spotrebnej dane (SD) z minerálneho oleja. Zvyšovanie úspešnosti výberu DPH naďalej pokračovalo. Pozvoľne sa zlepšuje aj výber sociálnych odvodov. Miernu korekciu odhadu nadol vidíme pri odvode z regulovaných odvetví a bankovom odvode.

Graf 3: Vplyv zmeny odhadu úspešnosti výberu⁵ (EDS) na dane (v mil. eur)



zdroj: IFP

...či nová legislatíva

V porovnaní s prognózou z júna dôjde v dôsledku parlamentom schválených alebo pripravovaných legislatívnych zmien k zvýšeniu prognózy daňových príjmov o 492 mil. eur v roku 2015 až do 540 mil. eur v roku 2017 (0,6% HDP). Tieto zmeny sú vyvolané zachovaním sadzby DPH na úrovni 20%, úpravami v odpisovaní majetku, zavedením pravidiel nízkej kapitalizácie, odstránením výnimiek v používaní registračných pokladníc a inými zmenami v rámci auditu daňových výdavkov, či zmien v zdaňovaní motorových vozidiel (tieto opatrenia sú podrobne kvantifikované v Tabuľke 4).

⁴ Dane sú zaradené do jednotlivých kategórií podľa toho, ktorý makroekonomický agregát má na ne najvýraznejší vplyv. SD = spotrebné dane, DPFOpod = DPFO podnikanie, DPFOzč = DPFO závislá činnosť, SD MO = spotrebná daň z minerálnych olejov, SO = sociálne odvody, ZO = zdravotné odvody.

⁵ Pod vyššou efektívnosťou dane vo všeobecnosti rozumieme nárast efektívnej daňovej sadzby.

BOX 1: Úspešnosť výberu daní po kríze pomohla príjmom až od roku 2013

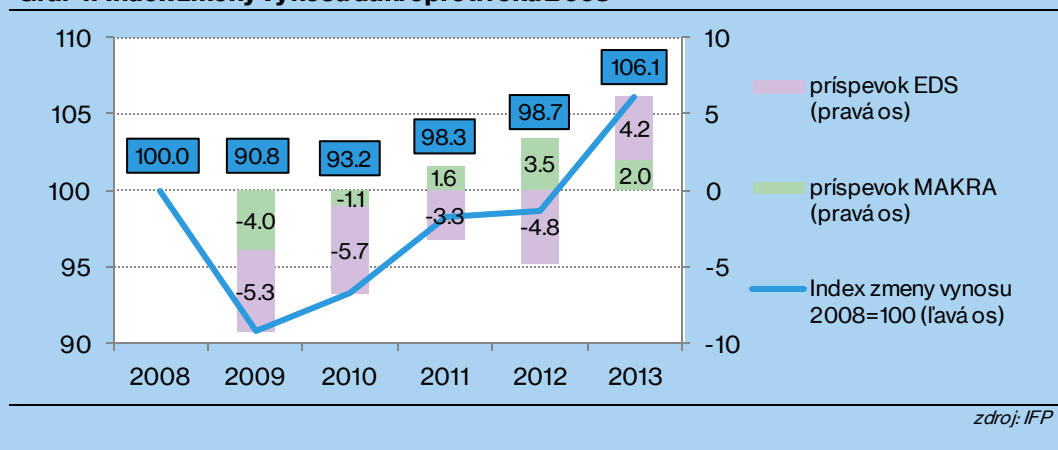
Detailnejšie sme sa pozreli na vývoj daňových príjmov v porovnaní s rokom 2008, teda obdobím pred vypuknutím finančnej krízy. Zaujímalo nás najmä, ktoré faktory ovplyvnili výber daní v jednotlivých rokoch v porovnaní s predkrízovým benchmarkom (2008). Pre tento účel sme si tieto vplyvy zjednodušene rozdelili na príspevok makroekonomických základní a príspevok úspešnosti výberu daní a výsledný výnos očistili o zmeny v sadzbách.

Pod úspešnosťou výberu daní rozumieme okrem potláčania daňových únikov aj znižovanie tzv. politickej medzery, vyplývajúcej z existujúcich výnimiek v horizontálnej spravodlivosti v zdaňovaní (tj. daňových výdavkov⁶). V kontexte neutrality zdaňovania príjmov a rozširovania základu daní môžeme znižovanie politickej medzery považovať za zvyšovanie úspešnosti výberu daní. Analyticky sa obidva koncepty (daňové úniky aj politická medzera) prejavujú prostredníctvom EDS.

Údaje o daňových výnosoch počas zvoleného obdobia sme očistili o zvyšovanie sadzieb daní resp. zavedenie nových daní. Tieto zmeny považujeme za úpravu benchmarku daní a zvyšovanie daňového zaťaženia. Z tohto dôvodu sme výsledky očisťovali o zvyšovanie sadzby DPH v roku 2011, zvýšenie sadzieb DPPO a DPFO v roku 2013, zvyšovanie sadzieb spotrebných daní a pod. Rok 2008 sme upravili aj o vplyv významného jednorazového efektu predzásobenia tabakom v roku 2007. Porovnanie sme uskutočnili na vývoji DPFO, DPPO, zrážkovej daní, DPH, spotrebných daniach a odvodoch (predstavujú 95% výnosu daní a odvodov v roku 2013). Posledným hodnoteným rokom je 2013, v ktorom poznáme aktuálny výnos daní už takmer úplne presne.

S výnimkou roku 2013 ani v jednom z predchádzajúcich období očistený výnos daní neprekonal úroveň roka 2008. Z pohľadu úspešnosti výberu daní oproti benchmarku je za pozitívny možno hodnotiť len rok 2013. Hlavnými faktormi zvýšenej úspešnosti výberu daní podľa tejto metodiky je znižovanie daňových únikov na DPH a rozširovanie vymeriavacích základov v odvodoch (vrátane dohodárov). Makroekonomický vývoj je po dvoch ťažkých rokoch od roku 2011 z hľadiska daňových základní pozitívny.

Graf 4: Index zmeny výnosu daní oproti roku 2008



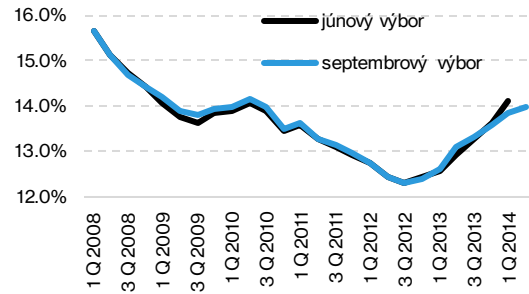
Úspešnosť výberu DPH
naďalej rástla

Výnos dane z pridanej hodnoty v rokoch 2014 až 2016 bude o 13 mil. eur a v roku 2017 o 29 mil. eur vyšší ako odhad júňového výboru. Výnos dane pozitívne ovplyvňuje vyššia očakávaná efektívna daňová sadzba a makroekonomické prostredie, konkrétne

⁶ „Ustanovenia daňových zákonov, predpisov alebo postupov, ktoré znižujú alebo odkladajú dane pre pomerne úzku časť daňovníkov vzhľadom k stanovenému benchmarku“ (napr. výnimky, oslobodenia, nezdaniteľné časti a pod.) Zdroj: *Tax expenditures in OECD countries, OECD 2010*.

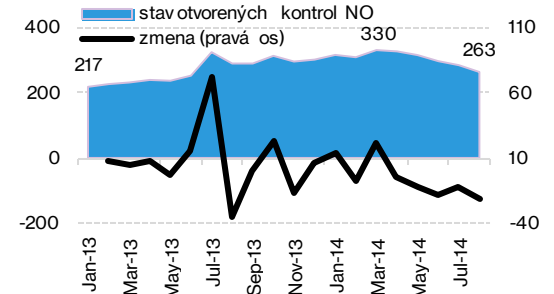
predpokladaný pokles výdavkov verejnej správy. Efektívna daňová sadzba počítaná na základe daňových priznaní platcov DPH⁷ pokračovala v raste siedmy štvrtok za sebou.

Graf 5: Úspešnosť výberu DPH (EDS) zaznamenala mierny nárast aj v Q2 2014⁸



Zdroj: IFP

Graf 6: Objem otvorených kontrol NO a mesačný prírastok (mil. eur)



Zdroj: IFP

Prognózu DPH ovplyvňuje aj rýchlejšie uzatváranie kontrol nadmerných odpočtov (NO) z predchádzajúcich rokov oproti júnovým predpokladom. To spôsobuje dočasné zaostávanie hotovostného výnosu dane oproti predpokladom z daňových priznaní, čo sa v konečnom dôsledku odzrkadlí aj v aktuálnom výnose dane v roku 2014. **Positívnu správou je, že postupne dochádza k zníženiu naakumulovaného objemu kontrol NO z predchádzajúcich rokov.** Z maximálnej hodnoty v marci 2013 vo výške 330 mil. eur poklesol objem otvorených kontrol NO o 67 mil. eur na aktuálnu hodnotu 263 mil. eur.

Výnos odvodov a DPFO zvyšuje lepší trh práce

Positívnejší vývoj na trhu práce prináša vyššie príjmy z odvodov. Najväčší pozitívny vplyv na odhadovaný výnos sociálnych (SO) a zdravotných (ZO) odvodov (a DPFO zo závislej činnosti) má aktualizácia makroekonomického vývoja prostredníctvom zlepšenia na trhu práce. Efektívna daňová sadzba v prípade ZO zostáva nezmenená a prognóza sa vyvíja v súlade s rastom mzdovej bázy. V prípade SO mierne zlepšujeme opatrný predpoklad ohľadom vývoja úspešnosti ich výberu z júna. Mierny optimizmus súvisí so zvýšenou dynamikou ich rastu v porovnaní s vývojom mzdovej bázy ako aj zdravotných odvodov v druhom kvartáli tohto roka.

Hotovostné plnenie dane z príjmu fyzických osôb zo závislej činnosti pokračovalo v pozitívnom vývoji aj v druhom kvartáli. Dôvodom lepšieho plnenia dane z príjmov zo závislej činnosti je rovnako priaznivý vývoj na trhu práce, ktorý ešte zvýrazňuje rýchlejší rast najvyšších miezd v prvom polroku 2014 v porovnaní s priemerom. V porovnaní s odhadom z júna sa navyše znížil predpoklad vývoja nízkoprijmovej inflácie⁹, ktorý pozitívne prispeje k vývoju dane od roku 2016.

Vplyv zvýšenia sadzby prekonal odhad o 47 mil.

Odhad výnosu dane z príjmov právnických osôb (DPPO) za rok 2013 revidujeme nahor o 56 mil. eur. Najnovší odhad už vychádza z podaných daňových priznaní za rok 2013 od približne 99 percent firiem a informácie o predpokladanom vyrovnaní firiem s odloženým daňovým priznaním. Zlepšenie je dôsledkom ešte lepšieho zúčtovania dane v podaných daňových priznaniach, než sme očakávali v júni. **Aj napriek viacerým pochybnostiam¹⁰ o odhade vplyvu zvýšenej sadzby DPPO, oproti pôvodným predpokladom v rozpočte na rok 2013 priniesla navyše 47 mil. eur¹¹.** Pravdepodobným

⁷ Efektívna daňová sadzba počítaná na základe daňových priznaní, očistená o jednorazové vplyvy PPP projektov a zvýšenia štandardnej sadzby, sezónne očistená.

⁸ Pri odhade EDS sa prešlo na upravené daňové priznania - kombináciu priznaní pred kontrolou vlastnej daňovej povinnosti a s riadkom kontrolóra nadmerných odpočtov. Takto kombinované priznania lepšie vysvetľujú vývoj DPH a vykazujú nižšiu celkovú odchýlku výnosu.

⁹ Vývoj nízkoprijmovej inflácie ovplyvňuje budúcu výšku nezdaniteľnej časti základu dane (t.j. dôjde k zvýšeniu tzv. „fiscal drag“ efektu, ktorý vzniká v prípade, že základ dane, v našom prípade mzdy zamestnancov, rastú rýchlejšie ako nezdaniteľné časti základu dane).

¹⁰ Vid: *Hodnotenie strednodobých rozpočtových cieľov, RRZ, máj 2014*

¹¹ Vplyv zvýšenia sadzby dane bol určený na základe statického predpokladu (dosiahnutie identického zdaniteľného plnenia u právnických osôb aj v prípade nezvýšenia sadzby korporátnej dane).

dôvodom pozitívnejšieho vývoja korporátnej dane je aj boj proti daňovým únikom a zvýšenie úspešnosti výberu DPH¹². K zvýšeniu odhadu na rok 2014 navyše prispieva aj premietnutie rastu ziskovosti korporácií v druhom kvartáli. Zmeny v zákone o dani z príjmov, najmä úpravy v odpisovaní majetku a zavedenie pravidiel nízkej kapitalizácie, zvyšujú odhadovaný výnos dane v horizonte rokov 2015 až 2017 o ďalších viac než 210 mil. eur ročne.

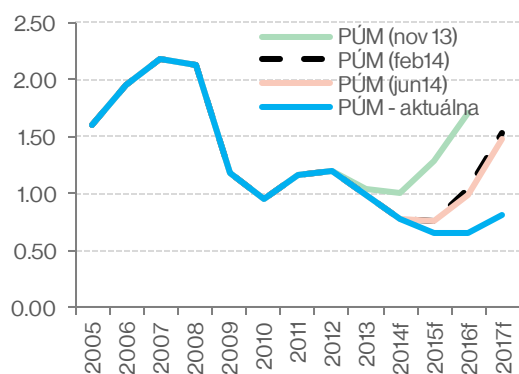
Stabilizácia trendu EDS SD z minerálnych olejov

Prognózu spotrebných daní oproti júnu tiež mierne zvyšujeme. Odhad na rok 2014 je vyšší o 19,4 mil. eur vďaka lepšiemu výnosu dane z minerálnych olejov a tabakových výrobkov, sčasti kompenzovaného miernym výpadkom odhadovaných výnosov daní z alkoholických nápojov a energií. K zvýšeniu odhadu výnosu spotrebnej dane z minerálnych olejov pre roky 2015 až 2017 prispieva okrem iného aj stabilizovanie dlhodoboko klesajúcej spotreby benzínu.

Zvýšenie odhadu výnosu zo spotrebnej dane z tabakových výrobkov je spôsobené lepším plnením dane v prvej polovici roka a premietnutím cenového vývoja spotrebiteľského balenia cigariet. Lepšie plnenie v prípade oboch spotrebných daní pravdepodobne súvisí aj s preventívnymi opatreniami na znižovanie daňových únikov. V prípade spotrebnej dane z tabaku ide napríklad o zákaz predaja spotrebiteľského balenia tabaku za cenu nižšiu ako je súčet spotrebnej dane a dane z pridanej hodnoty.

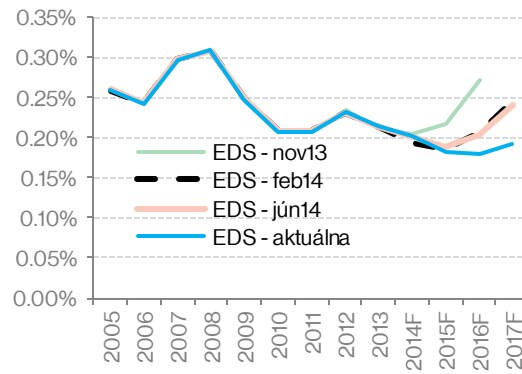
Výnos dane z príjmov vyberanej zrážkou sa v roku 2014 vyvíja v súlade s očakávaniami v júni. Odhad na rok 2014 zvyšujeme o 5,9 mil. eur kvôli úhrade konkrétneho - licenčného poplatku. Na roky 2015 až 2017 nepriaznivo vplyva výrazný pokles úrokovej sadzby ECB (v 2017 vplyv až -42 mil. eur). Pozitívny efekt na výnos dane sa očakáva aj zo zrážkovej dane na peňažné a nepeňažné plnenia poskytované farmaceutickými firmami poskytovateľom zdravotnej starostlivosti.

Graf 7: Vývoj priemernej úrokovej miery (v %)



Zdroj: IFP

Graf 8: Vývoj očistenej EDS (v % HDP)



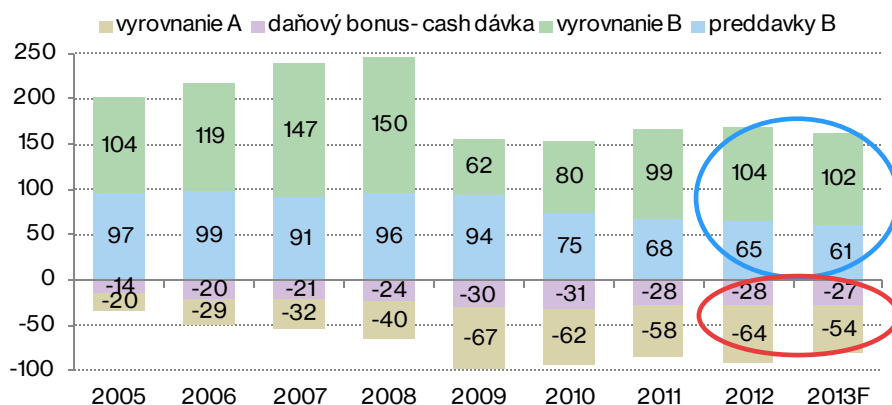
Zdroj: IFP

SZČO v roku 2013 značne optimalizovali

Daň z príjmu fyzických osôb z podnikania zvyšujeme kvôli lepšiemu vyrovnaníu dane na celom horizonte prognózy v priemere o 11 mil. eur. Pozitívnejšie vyrovnanie pochádza z nižšieho negatívneho zúčtovania od zamestnancov, ktorých preplatky sa zúčtujú v rámci DPFO z podnikania. Potvrďuje sa tak, že živnostníci sa zdaneniu časti svojich príjmov v rámci konsolidačného balíčka (limitovanie paušálnych výdavkov, obmedzenie nezdaniteľnej časti základu dane, či zavedenie druhej sadzby dane) podobne ako v minulosti do veľkej miery vyhli.

¹² Komplexnejšie zhodnotenie bude možné, keď budú k dispozícii kompletné individuálne daňové priznania DPPO za rok 2013.

Graf 9: Štruktúra výnosu DPFO z podnikania



zdroj: IFP

Daň z motorových vozidiel upravujeme na základe aktuálneho plnenia v priemere o 1,1 mil. eur. Významnejšou úpravou v prípade tejto dane je prechod jej správy zo samosprávnych krajov na štát od nasledujúceho roka. S touto úpravou sa mení aj filozofia zdaňovania motorových vozidiel. Sadzby dane sa zjednotia na úrovni súčasne platných ročných sadzieb daní v Banskej Bystrici, ktorý v drivej väčšine uplatňoval najnižšie sadzby v rámci celej SR. Ekologická zľava bude odstupňovaná v závislosti od veku vozidla na rozdiel od v súčasnosti používanej emisnej normy. Zvýhodnené budú aj hybridné vozidlá, vozidlá s pohonom CNG alebo LNG¹³ a vozidlá na vodíkový pohon.

BOX 2: MF SR si posvieti na úniky dane z motorových vozidiel

Pôvodne odhadovaný negatívny vplyv zo zmien v dani z motorových vozidiel sa na základe analýzy údajov Policajného zboru SR (PZ SR) pohyboval na úrovni 20 mil. eur. Dodatočným porovnaním údajov z databáz PZ SR a skutočne podanými daňovými priznaniami sme identifikovali viacero nezrovnalostí pri priznanej daňovej povinnosti.

Z predbežnej analýzy vyplýva, že daňovníci v oveľa väčšom množstve deklarovali svoje vozidlá ako osobné a naopak v oveľa menšom množstve ako nákladné či prívesy a návesy než evidujú oficiálne záznamy PZ SR. Rovnako bola vo viacerých prípadoch identifikovaná uplatnená výraznejšia zľava (uplatnenie o kategóriu nižšej sadzby umožňuje za istých podmienok zákon) než mal daňovník nárok. Kvalita informácií v podaných daňových priznaniach potrebných na jednoznačné určenie daňovej povinnosti tiež zaostávala.

IFP pripravuje zhrnutie týchto zistení, ktoré poskytne FS SR pre zabezpečenie efektívnejšej kontrolnej činnosti pri podávaní daňových priznaní pri tejto dani, a budú predmetom samostatného komentára.

Kedže FS SR bude pri kontrole priznanej daňovej povinnosti dane z motorových vozidiel disponovať podstatne podrobnejšími informáciami aj z policajných databáz, na základe dostupných prepočtov očakávame takmer úplnú kompenzáciu pôvodne uvažovaného negatívneho vplyvu.

Výnos **osobitného odvodu v regulovaných odvetviach**, ktorý zaťažuje firmy v odvetviach s obmedzenou konkurenciou so ziskom nad 3 mil. eur, zvyšujeme kvôli lepšiemu očakávanému zúčtovaniu odvodu firmami s odkladom zúčtovania o 8 mil. eur v roku 2013. Vzhľadom na nepriaznivý medzročný vývoj ziskovosti v regulovaných odvetviach

¹³ Stlačený zemný plyn (CNG) a skvapalnený zemný plyn (LNG)

v prvom polroku 2014 (pokles o 17%) znižujeme odhad výnosu na rok 2014, čo prenášame aj do ďalších rokov.

Prognóza **osobitného odvodu vybraných finančných inštitúcií** je oproti júnu na základe skutočného plnenia nižšia o 7,5 mil. eur. Keďže úhradou odvodu bankami za tretí kvartál došlo k prekročeniu kumulatívne zaplateného odvodu 500 mil. eur, odvod za štvrtý kvartál neplatia a sadzba na nasledujúci rok sa znižuje z 0,4% na 0,2%.¹⁴

Ministerstvo financií v súlade s ústavným zákonom o rozpočtovej zodpovednosti aktualizovalo a zverejňuje prognózy daňových a odvodových príjmov. Tieto prognózy boli prerokované na zasadnutí **Výboru pre daňové prognózy (VpDP) 24. septembra 2014, pričom všetci členovia VpDP pokladali prognózu za realistickú.**

BOX 3: Nová metodika aktualizácie ESA2010 ovplyvní výšku daňových príjmov, no nie deficit

V súlade s implementáciou Európskeho systému národných účtov ESA2010 výkazy verejných financií prechádzajú od 1. septembra 2014 z metodiky ESA95 na ESA2010. Z hľadiska daňových príjmov rozdiel v metodikách spočíva v zaznamenávaní daňových kreditov priamo v daňových príjmoch, ktoré sú následne zaznamenané aj na výdavkovej strane s nulovým výsledným vplyvom na deficit.

Nová metodika ESA2010 striktno rozlišuje medzi zaznamenávaním daňových kreditov, ktoré znižujú len daňovú povinnosť („non-payable tax credits“) a daňových kreditov, ktoré sa uplatňujú nad rámec daňovej povinnosti („payable tax credit“). V podmienkach SR spĺňajú definíciu „payable tax credit“ daňový bonus a zamestnanecká prémie. „Non-payable tax credits“ sa podľa ESA2010 zaznamenávajú ako zníženie daňových príjmov, naopak „payable tax credits“ neznižujú daňové príjmy a súčasne sa zaznamenávajú v podobe výdavkov.

Pre účely porovnateľnosti aktualizácie odhadu daňových príjmov s júnovým Výborom, zmenu metodiku v tomto hodnotení nezohľadňujeme. Vplyv zmeny metodiky je zaznamenaný v Tabuľke A. Návrh rozpočtu verejnej správy, vrátane odhadu daní a odvodov, bude zostavený na základe metodiky ESA2010.

Tabuľka A. Vplyv zmeny zaznamenávania daňových kreditov v metodike ESA2010 na daňové príjmy						
(v mil. Eur)	2012	2013	2014F	2015F	2016F	2017F
Spolu	264,4	264,4	263,6	257,5	256,6	258,7
Vplyv zamestnaneckej prémie	3,66	3,33	2,65	0,00	0,00	0,00
DPFO závislá činnosť	1,73	1,58	1,52	0,00	0,00	0,00
DPFO podnikanie	1,93	1,75	1,13	0,00	0,00	0,00
Vplyv daňového bonusu	260,7	261,1	261,0	257,5	256,6	258,7
DPFO závislá činnosť	222,2	220,7	221,5	217,7	216,6	218,3
DPFO podnikanie	38,5	40,4	39,9	39,8	40,1	40,4

zdroj: IFP

Viac o daňových prognózach ako aj podkladové materiály je možné nájsť na [stránke IFP](#) v časti Ekonomické prognózy ⇒ [daňové prognózy](#).

Materiál prezentuje názory autora a Inštitútu finančnej politiky, ktoré nemusia nevyhnutne odzrkadľovať oficiálne názory Ministerstva financií SR. Cieľom publikovania komentárov Inštitútu finančnej politiky (IFP) je podnecovať a zlepšovať odbornú a verejnú diskusiu na aktuálne ekonomické témy. Citácie textu by sa preto mali odkazovať na IFP (a nie MF SR), ako autora týchto názorov.

¹⁴ Základom odvodu je suma pasív banky znížená o sumu vlastného imania, ak je jeho hodnota kladná, o hodnotu finančných zdrojov dlhodobu poskytnutých pobočke zahraničnej banky a o hodnotu podriadeného dlhu. Bázou pre odhad výnosu odvodu je prognózovaný priemerný stav vkladov, ktorý je iba časťou základu odvodu.

Tabuľka 1: Aktuálna prognóza IFP a porovnanie s rozpočtom VS na roky 2014 - 2016 a prognózou VpDP jún 2014 (mil. eur, ESA95 - kvôli porovnania s predchádzajúcimi Výbormi a rozpočtom, ktoré boli zostavené len v ESA95)

Ukazovateľ	Rozpočet VS na roky 2014 - 2016				Prognóza VpDP (jún 2014)					Aktuálna prognóza (september 2014)					Rozdiel oproti RVS 2014 - 2016				Rozdiel oproti VpDP (jún 2014)				
	2013	2014	2015	2016	2013	2014	2015	2016	2017	2013	2014	2015	2016	2017	2013	2014	2015	2016	2013	2014	2015	2016	2017
Daňové príjmy VS spolu	11339	11638	11801	12273	11728	12058	12086	12563	13032	11802	12206	12672	13192	13623	463	568	871	918	75	148	587	628	591
Dane z príjmov, ziskov a kapitálového majetku	3850	4034	4232	4484	4023	4156	4281	4518	4834	4089	4296	4586	4832	5115	239	262	354	349	66	141	306	315	281
Daň z príjmov fyzických osôb	1904	1967	2070	2178	1871	1965	2084	2220	2371	1880	2005	2129	2273	2420	-23	38	60	94	10	40	45	52	49
DPFO zo závislej činnosti	1797	1861	1958	2062	1788	1879	1994	2125	2270	1788	1910	2024	2161	2303	-9	49	66	99	0	30	30	36	33
DPFO z podnikania	106	106	111	116	83	86	91	96	101	93	96	105	112	117	-14	-11	-6	-5	10	10	15	16	16
Daň z príjmov právnických osôb	1767	1913	1989	2078	1975	2026	2051	2131	2256	2031	2120	2311	2406	2525	264	207	322	328	56	94	261	276	269
Daň z príjmov vybraná z rážkou	179	154	173	228	178	165	145	167	207	178	171	146	153	170	-2	17	-28	-74	0	6	0	-13	-37
Dane na tovary a služby	6456	6591	6577	6768	6681	6898	6822	7038	7316	6681	6931	7142	7393	7653	225	340	564	625	0	33	319	355	337
Daň z pridanej hodnoty	4515	4647	4622	4802	4696	4904	4816	5010	5273	4696	4917	5099	5314	5546	181	270	478	512	0	13	283	304	273
Spotrebné dane	1941	1944	1956	1967	1985	1994	2006	2028	2043	1985	2014	2043	2079	2107	44	70	87	113	0	19	37	51	64
Z minerálnych olejov	1032	1030	1035	1040	1045	1052	1053	1063	1072	1045	1067	1080	1104	1126	13	37	46	64	0	16	27	41	54
Z liehu	194	195	198	200	201	203	205	209	212	201	202	206	210	212	7	7	8	9	0	0	0	0	0
Z piva	56	56	57	58	56	58	59	60	61	56	56	57	58	59	0	0	0	1	0	-2	-2	-2	-2
Z vína	4	4	4	4	4	4	4	4	4	4	4	4	4	5	0	0	0	0	0	0	0	0	0
Z tabaku a tabakových výrobkov	614	617	621	623	636	636	640	647	648	636	643	654	661	662	22	25	32	38	0	7	13	14	14
Z elektrickej energie	17	17	17	17	17	17	17	17	18	17	17	17	17	18	0	0	0	0	0	0	0	0	0
Zo zemného plynu	23	23	24	24	25	24	26	27	27	25	23	24	24	24	2	0	0	0	0	-1	-2	-2	-3
Z uhlia	1	1	1	1	1	1	1	1	1	1	1	1	1	1	0	0	0	0	0	0	0	0	0
Dane z medzinárodného obchodu a transakcií	27	28	28	23	28	30	32	26	27	28	29	30	26	28	0	2	2	3	0	-1	-2	0	1
Miestne dane	631	650	672	694	639	658	679	701	724	640	652	664	682	702	10	2	-8	-12	1	-5	-16	-19	-22
Ostatné dane	375	335	293	304	356	316	271	281	132	364	297	251	258	125	-11	-38	-42	-47	8	-19	-21	-23	-7
FSZP spolu	8087	8337	8669	9021	8132	8396	8707	9106	9538	8132	8547	8838	9233	9647	45	211	170	212	0	152	131	126	109
Sociálna poisťovňa (EAO + dlžné)	5466	5616	5832	6062	5495	5657	5871	6134	6410	5495	5767	5965	6225	6489	30	152	132	163	0	110	93	92	80
Zdravotné poisťovne (EAO + dlžné)	2622	2721	2837	2959	2636	2739	2836	2973	3128	2636	2780	2874	3008	3157	15	59	37	49	0	41	38	35	29
Daňové príjmy a príjmy FSZP spolu	19426	19974	20470	21294	19859	20453	20793	21670	22570	19934	20753	21511	22424	23270	508	779	1041	1130	75	300	718	754	700
SANKCIE	38	38	38	38	39	39	39	39	39	39	42	42	42	42	1	4	4	4	0	3	3	3	3
Daňové príjmy a príjmy FSZP vrátane sankcií	19464	20012	20508	21332	19898	20492	20832	21709	22609	19973	20795	21553	22466	23312	509	783	1045	1135	75	303	721	757	703
% HDP	26,7	26,4	25,8	25,5	27,6	27,8	27,0	26,8	26,4	27,7	28,2	28,2	27,9	27,4	0,7	1,1	1,4	1,4	0,1	0,4	0,9	0,9	0,8
Daňové príjmy SR	8438	8698	8929	9059	9099	9387	9345	9673	10141	9164	9533	9866	10227	10622	466	604	807	822	66	146	522	554	481
Štátne finančné aktíva	208	301	263	221	283	244	200	210	61	291	225	179	187	55	-10	-38	-42	-46	8	-19	-21	-23	-7
Daňové príjmy obcí	1673	1716	1806	1856	1719	1791	1870	1976	2089	1719	1803	1946	2056	2179	3	-2	90	113	0	13	76	79	89
Daňové príjmy VÚC	532	551	568	594	555	565	600	634	670	556	573	610	652	698	5	4	16	30	1	8	10	18	28
Daňové príjmy RTS	72	72	71	70	71	71	70	69	69	71	71	70	69	69	0	0	0	0	0	0	0	0	0
Environmentálny fond	1	1	1	1	1	1	1	1	1	1	1	1	1	1	0	0	0	0	0	0	0	0	0
Výdavky na verejnoprospěšný účel	45	47	49	45	47	50	53	47	50	47	51	54	50	54	0	1	10	3	0	1	2	3	3
z toho FO	19	21	22	23	21	22	23	24	26	21	22	23	25	27	0	0	1	1	0	0	1	1	1
PO	26	26	28	22	26	28	30	23	24	26	29	31	25	26	0	1	9	3	0	1	1	2	2



Tabuľka 2: Rozdiel aktuálnej prognózy daňových príjmov oproti prognóze z júna 2014 podľa manuálu (ESA95 - pre porovnanie oproti predchádzajúcemu VpDP, ktorý bol zostavený len v ESA95, tis. Eur)

	2014	2015	2016	2017	2014	2015	2016	2017	2014	2015	2016	2017	2014	2015	2016	2017
	z toho vplyv LEVEL/EDS				z toho vplyv MAKRA				z toho JEDNORAZOVÉ vplyvy				z toho vplyv NOVEJ LEGISLATÍVY			
Daň z príjmov fyzických osôb	11 731	12 336	13 012	13 724	28 438	25 928	31 357	27 535	0	0	0	0	0	6 556	7 998	7 790
Daň z príjmov právnických osôb (HDP)	98 556	65 507	62 946	59 285	-4 087	-17 508	-15 204	-17 865	0	0	0	0	0	212 507	228 097	228 055
Daň z príjmov vyberaná zrážkou	2 156	6 423	14 642	17 101	-770	-11 398	-34 857	-61 087	4 500	0	0	0	0	5 205	6 940	6 940
Daň z pridanej hodnoty (alternatíva 2)	15 775	15 417	16 013	16 662	24 119	-17 562	-22 844	-47 856	-26 694	14 701	20 032	3 464	0	270 300	291 054	300 980
Spotrebné dane	14 787	33 799	46 467	59 826	4 617	2 726	4 460	4 306	0	0	0	0	0	0	0	0
Z minerálnych olejov	15 546	31 104	44 052	57 667	37	-4 146	-3 464	-3 845	0	0	0	0	0	0	0	0
Z tabaku a tabakových výrobkov	6 964	13 451	14 070	14 096	3 089	4 617	5 310	5 442	0	0	0	0	0	0	0	0
Ostatné dane (nepodliehajúce hodnoteniu)	-24 790	-37 913	-40 502	-24 912	0	0	0	0	0	0	0	0	0	-204	-1 511	-2 617
Daňové príjmy VS	118 214	95 570	112 578	141 687	52 318	-17 815	-37 088	-94 966	-22 194	14 701	20 032	3 464	0	494 364	532 578	541 148
Sociálna poisťovňa (EAO + dlžné)	24 162	16 776	21 660	23 178	86 124	78 635	71 180	57 803	0	0	0	0	0	-2 208	-1 275	-1 197
Zdravotné poisťovne (EAO + dlžné)	-261	-140	-210	71	41 695	37 983	34 500	28 212	0	0	0	0	0	0	440	525
FSZP spolu	23 901	16 635	21 450	23 249	127 819	116 618	105 680	86 015	0	0	0	0	0	-2 208	-835	-672
Daňové príjmy a príjmy FSZP spolu	142 115	112 206	134 028	164 936	180 136	98 803	68 592	-8 951	-22 194	14 701	20 032	3 464	0	492 156	531 742	540 476

Tabuľka 3: Výborom diskutované opatrenia nezahrnuté v prognóze VpDP (ESA2010, v tis. Eur)

	2013	2014	2015	2016	2017
Ponechanie asignácie na súčasnej úrovni			0	0	0
- z toho cash			0	-7 684	-7 998
Príjmy z osobitného odvodu indikované v rozpočte*	16 665	43 447	0	0	0
Opatrenia na podporu kapitálového trhu			0	-75 712	-76 693
Reforma kapitálového trhu - zavedenie časových testov (úplný vplyv)			0	-9 758	-10 246
Reforma kapitálového trhu - obnovenie NČZD na sporenie			0	-65 955	-66 447
Zavedenie OOP v ZO (+zvýšenie MM na 380 eur)					
ALt1 - vyklesanie pri 1.5*380			-175 327	-162 353	-149 365
ALt2 - vyklesanie pri 1.3*380			-141 337	-130 878	-120 407
ALt3 - vyklesanie pri 1.2*380			-123 776	-114 617	-105 447
Podpora duálneho vzdelávania			NA	NA	NA
Charitatívna reklama			-800	-800	-800
Podpora startupov			NA	NA	NA

* hotovostrný vplyv z OO v roku 2013 zodpovedá 72 455 tis. eur a v roku 2014 predstavuje 197 487 tis. eur



Tabuľka 4: Legislatíva zapracovaná v prognóze (sep 2013, ESA2010, v tis. Eur)

	2015	2016	2017	stav
Spolu	492 156	531 742	540 476	
Ponechanie sadzby DPH na úrovni 20%	235 291	244 375	254 301	schválené
Novela zákona 595/2003	259 277	291 194	291 231	NRSR - II. čítanie
Zavedenie novej 6. odpisovej skupiny s dobou odpisovania 40 rokov	68 402	72 659	77 180	
Limit vstupnej ceny - osobné autá - aj na už odpisovaný majetok	2 494	2 619	2 750	
Ponechanie zrýchlenej metódy odpisovania iba pre 2. a novú 3. odpisovú skupinu	29 000	39 000	36 000	
Zrušenie zvýhodneného leasingového odpisovania	17 670	18 810	19 950	
Nepovinný členský príspevok – 5 % zo ZD maximálne do výšky 30 000 eur	904	904	904	
Zavedenie pravidiel nízkej kapitalizácie	56 741	60 275	63 952	
DPH - uplatnenie nároku na odpočet DPH koeficientom	39 595	32 675	28 078	
Zmluvné pokuty - nedaňový výdavok a zdaniteľný príjem pri ich zaúčtovaní	9 286	9 286	9 286	
Odpočet výdavkov na R&D od základu dane (25%+25%+25%)	-24 300	-26 400	-28 700	
Úprava valorizácie daňového bonusu	2 100	2 700	2 878	
Úhrada za prevod členských práv	-84	-84	-84	
Úprava výpočtu preddavkov dane	0	0	0	
Rozšírenie povinnosti vedenia evidencie tržieb v ERP	54 203	72 270	72 270	
Zrážková daň na peňažné a nepeňažné plnenia od farmafiriem	3 265	5 000	5 000	
Celkový vplyv na odvody u opatrení s vplyvom na DPFO pod.	0	1 480	1 767	
Úprava podielu obcí na výnose DPFO z 65,4 % na 68,5 %	0	0	0	
prerozdelenie vplyvu medzi obce a ŠR	+/- 64 561	+/- 69 395	+/- 74 271	
Zvýšenie hranice pre neplatenie odvodov - študenti	-2 208	-2 316	-2 439	NRSR - II. čítanie
Zmeny v zdaňovaní motorových vozidiel*	-204	-1 511	-2 617	NRSR - II. čítanie