

12. november 2014

## Zamestnávanie nízkopríjmových bude lacnejšie

Úľava na zdravotné odvody pre nízkopríjmových zamestnancov

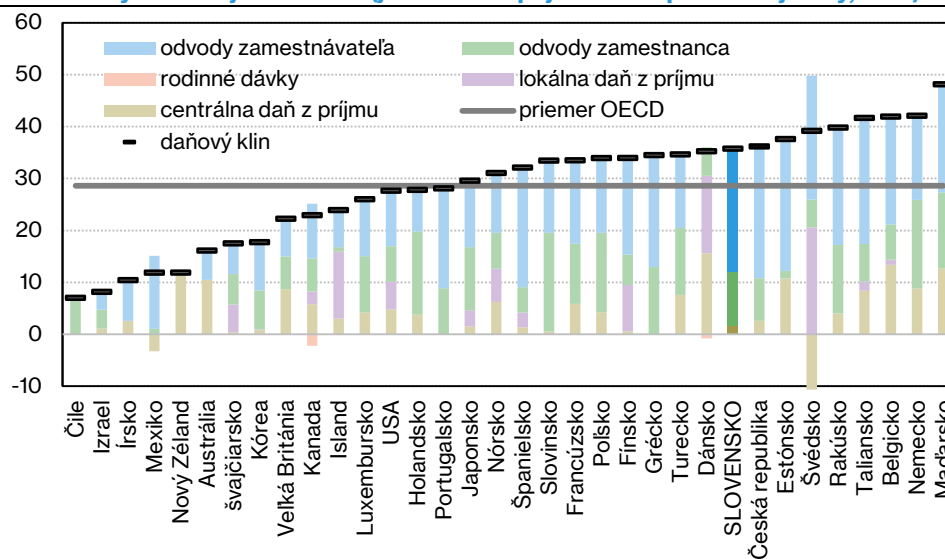
Katarína Strížencová

Vláda predstavila odvodovú odpočítateľnú položku (OOP) na zdravotné odvody. Na úrovni minimálnej mzdy (MM) plne kompenzuje dodatočné náklady práce z jej zvýšenia v roku 2015. Reforma má ambíciu pozitívne ovplyvniť zamestnávanie a záujem o zamestnanie sa ľudí s nižšími zručnosťami a v menej rozvinutých regiónoch. Vďaka vyššej čistej mzde sa zvýši ponuka práce. Zvýšený dopyt po pracovnej sile očakávame zo znížených nákladov práce nad úrovňou minimálnej mzdy. Sekundárnym pozitívnym vplyvom budú vyššie disponibilné príjmy nízkopríjmových domácností a tým rast ich spotreby. Čistá minimálna mzda vzrastie medziročne o 32 eur za mesiac, čo ju posunie nad hranicu chudoby. Opatrenie pozitívne ovplyvní viac ako pol milióna zamestnancov, pri odhadovaných fiškálnych nákladoch vo výške 146 mil. eur.

Dlhodobé problémy trhu práce

Vysoká miera nezamestnanosti s výraznými rozdielmi medzi regiónmi predstavuje dlhodobý problém slovenského trhu práce. Európska komisia i OECD odporúčajú viaceré opatrenia<sup>1</sup> na podporu a zlepšenie slovenského trhu práce. Jedným z najdôležitejších je **zníženie daňového zaťaženia nízkopríjmových pracovníkov**. Daňové zaťaženie<sup>2</sup> dosahuje v prípade jednotlivca s nízkym príjmom<sup>3</sup> až 35,7%, čo je výrazne nad priemerom OECD krajín (7 percentuálnych bodov).

Graf č. 1: Daňový klin v krajinách OECD (jednotlivec s príjmom 50% priemernej mzdy, 2013)



Zdroj: OECD

Vysoké daňové zaťaženie sťažuje zamestnávanie nízko kvalifikovaných zamestnancov. Predražuje prácu pre zamestnávateľov a tým znižuje dopyt po pracovnej sile, obzvlášť po menej produktívnych pracovníkoch. Na druhej strane, nízke čisté príjmy v súčinnosti s existujúcim systémom sociálnych dávok znižujú motiváciu hľadať si prácu a zamestnať

<sup>1</sup> Odporúčania zahŕňajú aj zvýšenie prostriedkov na chod úradov práce v problematických regiónoch, aby boli efektívnejšie pri hľadaní nových pracovných miest, podporovanie mobility zamestnancov, zlepšenie prepojenia medzi školstvom a potrebami zamestnávateľov, diferenciacia minimálnej mzdy podľa regionálnych podmienok a pod.

<sup>2</sup> Daňový klin, ktorý vyjadruje podiel zaplatenej dane a odvodov na nákladoch práce zamestnanca

<sup>3</sup> Jednotlivec s príjmom na úrovni 50% priemernej mzdy predstavuje najnižšiu porovnateľnú úroveň príjmov.

sa. Z uvedených dôvodov má zmysel znížiť zaťaženie práce a motivovať ľudí k zamestnaniu sa. Zo zníženia odvodového zaťaženia budú profitovať hlavne zamestnanci v problematických regiónoch s nižšou úrovňou ekonomickej aktivity, ktorí sa vedia zamestnať len za nízke mzdy.

OOP liekom na chronické problémy trhu práce

Vhodným riešením je zníženie odvodového zaťaženia, keďže dane z príjmu nízkopríjmoví už dnes neplatia. Fiškálne možnosti v súčasnosti neumožňujú znížiť odvodové zaťaženie plošne, navyše by takáto úľava nebola adresná. Za cenu značného fiškálneho výpadku by nedochádzalo primárne k riešeniu chronického problému dlhodobej nezamestnanosti, obzvlášť nízkokvalifikovanej pracovnej sily, ale väčšina úľavy by sa poskytla aj zamestnancom s vysokými príjmami, ktorí nezamestnanosťou nie sú ohrození. Preto je zmyslupnšie **cielené zníženie odvodového zaťaženia pre nízkopríjmových**. Odvodová odpočítateľná položka svojím nastavením a cínením na nízkopríjmových zamestnancov zmiernuje zaťaženie problematických skupín na trhu práce, ťažko zamestnatelných ľudí a osôb s nízkou kvalifikáciou.

### BOX 1: Parametre OOP

S účinnosťou od januára 2015 dôjde súčasne s rastom minimálnej mzdy o 8% (z 352 na 380 eur) k zavedeniu odvodovej odpočítateľnej položky s nasledovnými parametrami:

- **OOP bude vo výške 380 eur/ mesačne**, respektíve 4 560 eur/ročne
- **Jej výška postupne klesá** - s rastom príjmu o 1 euro klesne suma OOP o 2 eurá
- Nárok na OOP zaniká pri príjme vo výške 570 eur/mesačne, 6 840 eur/ročne
- Ročná suma OOP sa alikvotne kráti podľa odpracovanej doby
- Uplatňuje sa **len na príjmy zo zamestnania** a nemôže prekročiť sumu zárobku z klasického pracovného pomeru (t.j. nie je negatívna)
- Na určenie výšky OOP sa posudzujú všetky príjmy zo zárobkovej činnosti<sup>4</sup>, aby bola pomoc skutočne zameraná na nízkopríjmových
- Mesačné uplatňovanie je možné len pre zamestnancov bez súbehu príjmov, aby sa zabránilo vzniku vysokých nedoplatkov v ročnom zúčtovaní zdravotného poistenia (RZZP)
- Ostatným, ktorých celkové príjmy sú dostatočne nízke na to, aby mali nárok na OOP, sa uplatní, iba na príjmy zo zamestnania, v nasledujúcom roku v ročnom zúčtovaní. Zamestnancovi aj zamestnávateľovi tak bude vyplatený preplatok na zdravotnom poistení.

Ako OOP funguje v praxi?

- V závislosti od výšky príjmu znižuje vymeriavací základ, z ktorého zamestnanec a zamestnávateľ platia zdravotné odvody a dochádza tak k účinnému zníženiu ich zdravotných odvodov

Sumy sú uvedené v eurách	Vzorec	Súčasnosť		Po zavedení OOP	
(A) Hrubá mzda (v Eur)		380,00	450,00	380,00	450,00
(B) OOP		-	-	380,00	240,00 <sup>5</sup>
(C) Vymeriavací základ	(A)-(B)	380,00	450,00	0	210,00
(D) Odvody zamestnávateľa	10%*(C)	38,00	45,00	0	21,00
(E) Odvody zamestnanca	4%*(C)	15,20	18,00	0	8,40

Nezmenené náklady práce pri zvýšenej MM

Samotné zvýšenie minimálnej mzdy na úroveň 380 eur v roku 2015 by prinieslo nárast čistých príjmov zamestnancov o 20 eur mesačne. Tento krok by zároveň zvýšil náklady

<sup>4</sup> Zo zamestnania, dohôd, SZČ, kapitálové príjmy, dividendy, ostatné príjmy

<sup>5</sup> 380 - 2\*(450 - 380)

práce zamestnávateľov o 38 eur. Zvyšovanie nákladov práce nízkopriemových a nízko kvalifikovaných zamestnancov by pravdepodobne zhoršilo situáciu na trhu práce. Daňovo-odvodové zaťaženie nízko kvalifikovaných by rástlo a ich práca by sa predražovala, obzvlášť v zaostávajúcich regiónoch. No **simultánne zavedenie degresívnej odpočítateľnej položky situáciu nízkopriemových zamestnancov zlepši. Na úrovni minimálnej mzdy zvýši ich čisté príjmy o 32 eur a zachová náklady práce na súčasnej úrovni** (Tabuľka 1).

**Tabuľka č. 1: Vplyv zvýšenia MM a zavedenia OOP na čistý príjem a náklady práce (v Eur)**

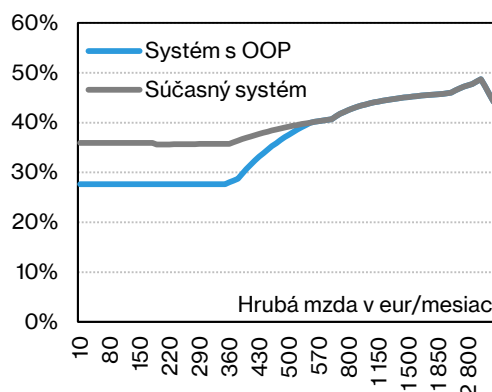
	2014	2015 – zvýšenie MM	2015 – zvýšenie MM a OOP	Rozdiel (2)- (1)	Rozdiel (3)- (1)
	(1)	(2)	(3)	(2)- (1)	(3)- (1)
<b>(1) Náklady práce</b>	<b>476</b>	<b>514</b>	<b>476</b>	<b>38</b>	<b>0</b>
(2) Odvody zamestnávateľa	124	134	96	10	-28
(3) - z toho zdravotné odvody	35	38	0	3	-35
<b>(4) Hrubá mzda = Minimálna mzda</b>	<b>352</b>	<b>380</b>	<b>380</b>	<b>28</b>	<b>28</b>
(5) Odvody zamestnanca	47	51	36	4	-11
(6) Daň	0	2	5	2	5
(7) Zamestnanecká prémie	2	0	0	-2	-2
<b>(8) Čistá mzda = (4)-(5)-(6)+(7)</b>	<b>307</b>	<b>327</b>	<b>339</b>	<b>20</b>	<b>32</b>

Zdroj: IFP

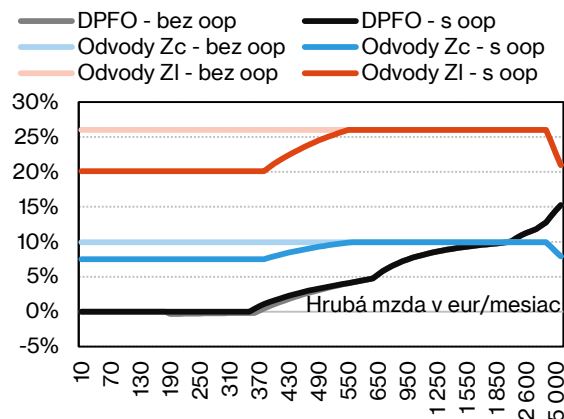
## OOP zvýši progresivitu

Porovnanie daňového zaťaženia na rôznych úrovniach hrubej mzdy v súčasnom systéme a v systéme s OOP zobrazuje pozitívny vplyv odpočítateľnej položky naprieč všetkými príjmovými pásmami, ktorých sa OOP dotýka. Pozitívny vplyv zaniká pri hranici príjmu 570 eur. Zamestnanci s vyššími príjmami budú zdaňovaní rovnako ako doteraz. Efektívne daňové zaťaženie (daňový klin) vyjadrené ako podiel zaplatenej dane a odvodov na nákladoch práce poklesne na všetkých úrovniach príjmu do 570 eur. Rozbitie daňového klinu do jednotlivých položiek ukazuje najvýraznejší pokles efektívnej sadzby odvodov platených zamestnávateľom. Naopak mierne rastie efektívna sadzba dane z príjmov fyzických osôb. Zaplatené odvody tvoria odpočítateľnú položku zo základu dane a ich zníženie zvýši základ dane pre platenie dane (daňovú povinnosť). Nárast je mierny a dochádza k nemu až nad úrovňou, kedy základ dane prevyšuje nezdaniteľnú časť, ktorá je v roku 2015 vo výške 316,94 eur mesačne.

**Graf č. 2: Pokles daňového klinu jednotlivca po zavedení OOP (% nákladov práce, 2015)**



**Graf č. 3: Jednotlivé zložky daňového klinu po zavedení OOP (jednotlivec, 2015)**

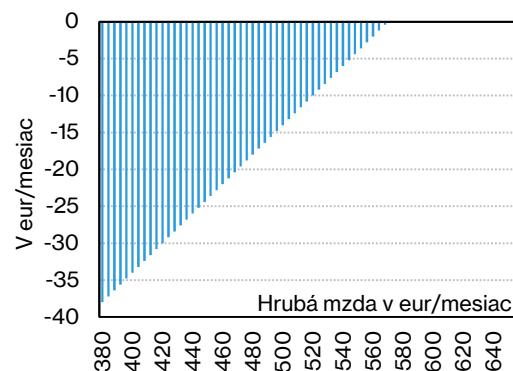


Zdroj: IFP

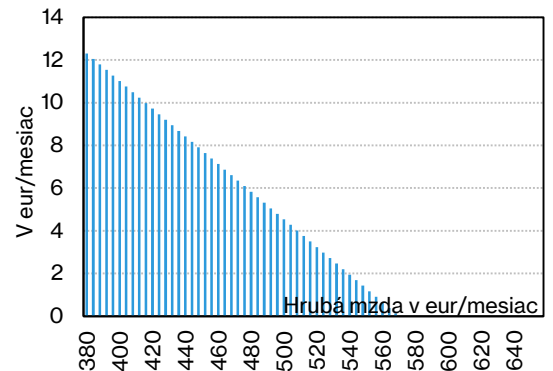
Zmena daňového zaťaženia znamená **pokles nákladov práce v závislosti od výšky hrubej mzdy až do 38 eur za mesiac**. S rastúcim príjmom úspora lineárne klesá. Na druhej strane, samotné zavedenie OOP má **pozitívny vplyv na čistú mzdu zamestnanca vo výške do 12 eur mesačne**. Efektívne zvýšenie čistej mzdy môže byť výraznejšie vďaka zvýšeniu hrubého príjmu kvôli rastu minimálnej mzdy. V tomto prípade klesá úspora

zamestnávateľov a pozitívny vplyv sa preklápa do čistej mzdy. Maximálny pozitívny vplyv predstavuje nárast mesačných zárobkov o 32 eur za mesiac. **V kombinácii so zvýšenou MM tak zavedenie OOP zvýši čisté príjmy zamestnancov s minimálnou mzdou o 384 eur za rok**, čo v čistom predstavuje viac ako jeden plat<sup>6</sup> ročne pre týchto zamestnancov navyše.

Graf č. 4: Pokles nákladov práce (v Eur, 2015)



Graf č. 5: Nárast čistej mzdy (v Eur, 2015)



Zdroj: IFP

600 tisíc pracujúcich z OOP získa

Zavedenie úľavy pozitívne ovplyvní **485 až 627 tisíc ľudí** (viac v Prílohe 1). Nie všetci dotknutí zamestnanci pocítia nárast čistých príjmov už v roku 2015. **Odvody počas roka si budú môcť znižovať len zamestnanci (a ich zamestnávateľa) bez súbehu viacerých pracovných vzťahov.** Dôvodom je minimalizovanie možných nedoplatkov plynúcich z ročného zúčtovania zdravotného poistenia pri nevedomom neoprávnenom uplatňovaní OOP. Zamestnancom so súbehom sa OOP uplatní až v ročnom zúčtovaní cez vrátený preplatok na zdravotnom poistení. Ak by sa neobmedzilo uplatňovanie OOP na jeden úväzok, vznikalo by množstvo nedoplatkov (viď Príloha 2). Takéto nastavenie zámerne minimalizuje povinnosť doplácať odvody v nasledujúcom roku. Aj pri uvedenom obmedzení môžu vzniknúť situácie, ktoré nedoplatky v RZZP vytvorí, napríklad jednorazová odmena na konci roka. Pri súbehu príjmov, ktoré sú v sume stále na dostatočne nízkej úrovni nároku na OOP, nastáva opačná situácia a zamestnancovi i jeho zamestnávateľom budú vyplatené preplatky (viac v Prílohe 2).

Odpočítateľná položka **znižuje iba odvody zaplatené na zdravotné poistenie.** Sociálne odvody sa budú naďalej platiť rovnakým spôsobom ako doteraz. Dôvodom na takéto nastavenie systému je **existencia ročného zúčtovania** v zdravotnom poistení, bez ktorého by nebolo možné spravodlivé uplatňovanie odpočítateľnej položky v prípade nepravidelných príjmov. Navyše, **zdravotné poistenie je plne solidárne a nezakladá priamy vzťah medzi zaplatenými odvodmi a poskytnutou starostlivosťou**, ako je to v prípade sociálneho poistenia. OOP v ňom by znižovala nárok na poskytované dávky a komplikovala situáciu nízkopríjmových rodín. Okrem toho spravodlivé zavedenie by si vyžadovalo aj zúčtovávanie dávok, čo nie je realizovateľné.

Fiškálny vplyv

Odhad fiškálneho vplyvu je založený na individuálnych údajoch z databázy Sociálnej poisťovne za rok 2013<sup>7</sup>. Kvantifikácia abstrahuje od predpokladaných pozitívnych dynamických efektov na reálnu ekonomiku (zamestnanosť a spotrebu). **Akruálny výpadok zdravotných odvodov od ekonomicky aktívnych osôb v roku 2015 sa predpokladá vo výške 166 miliónov eur.**<sup>8</sup> Z dôvodu efektívneho uplatňovania OOP v prvom roku len počas 11 mesiacov<sup>9</sup> je hotovostný výpadok na zdravotných odvodoch nižší (152 mil. eur).

<sup>6</sup> Čistý príjem na úrovni minimálnej mzdy v roku 2015 zodpovedá 339 Eur.

<sup>7</sup> Príjmy sú upravené na rok 2015 prognózovaným rastom priemernej mzdy (zo septembra 2014), a príjmy pod a na úrovni minimálnej mzdy sú upravené o rast MM (8%)

<sup>8</sup> Skutočný vplyv odvodovej úľavy predstavuje 181 mil. eur, avšak z dôvodu obmedzenia uplatňovania OOP len zamestnancom bez súbehu, časť tohto vplyvu vo výške 15 mil. eur sa prejaví až v ročnom zúčtovaní, ktoré akruálne aj hotovostne patrí do nasledujúceho roka.

<sup>9</sup> OOP sa po prvýkrát uplatní až vo februári, kedy budú vyplácané januárové mzdy.

V nasledujúcich rokoch s očakávaným rastom príjmov vplyv úľavy na verejné rozpočty klesá. Sčasti kompenzujúcim pozitívnym vplyvom na verejné financie je zvýšenie daňovej povinnosti. Zaplatené odvody znižujú základ dane a ich zníženie sa pozitívne prejaví na výnose dane z príjmov fyzických osôb (DPFO) a dane z príjmov právnických osôb (DPPO). Z dôvodu rastu disponibilných príjmov sa očakáva aj úspora vo výške 2,1 milióna eur na vyplácaných dávkach v hmotnej núdzi (DHN). Na základe dostupných informácií zo SP, približne 30% dotknutých zamestnancov pracuje vo verejnej správe a preto statický prepočet automaticky ukazuje úsporu na mzdových výdavkoch VS. Finálny vplyv na saldo VS však predpokladá, že ušetrené prostriedky zostanú v rámci rozpočtov jednotlivých kapitol a nedôjde tak k skutočnému šetreniu vo vzťahu k saldo VS (pozitívny vplyv však bude zohľadnený v rámci prebiehajúceho kolektívneho mzdového vyjednávania)<sup>10</sup>. Výpadok na príjmoch zo zdravotných odvodov od ekonomicky aktívneho obyvateľstva bude kompenzovaný zdravotným poisťovníam prostredníctvom zvýšeného odvodu za poistencov štátu<sup>11</sup>.

<b>Tabuľka č. 2: Vplyv zavedenia OOP na VS (v tis. eur)<sup>12</sup></b>	<b>2015</b>	<b>2016</b>	<b>2017</b>
<b>Akruálny vplyv</b>			
Zdravotné odvody ekonomicky aktívnych osôb	-165 795	-168 978	-155 553
DPFO	6 905	7 037	6 478
DPPO	10 541	10 744	9 890
Daň vyberaná zrážkou	0	2 936	2 719
Úspora na DHN	2 124	2 165	1 993
<b>Spolu</b>	<b>-146 225</b>	<b>-146 097</b>	<b>-134 473</b>
<b>Hotovostný vplyv</b>			
Zdravotné odvody ekonomicky aktívnych osôb	-151 979	-168 713	-156 671
DPFO	6 329	7 026	6 525
DPPO	0	10 541	10 744
Daň vyberaná zrážkou	0	2 936	2 719
Úspora na DHN	2 124	2 165	1 993
<b>Spolu</b>	<b>-143 526</b>	<b>-146 045</b>	<b>-134 692</b>

Zdroj: IFP, SP

**Materiál prezentuje názory autorov a Inštitútu finančnej politiky, ktoré nemusia nevyhnutne odzrkadľovať oficiálne názory Ministerstva financií SR. Cieľom publikovania komentárov Inštitútu finančnej politiky (IFP) je podnecovať a zlepšovať odbornú a verejnú diskusiu na aktuálne ekonomické témy. Citácie textu by sa preto mali odkazovať na IFP (a nie MF SR), ako autora týchto názorov**

<sup>10</sup> Statickým prepočtom vychádza úspora na mzdových výdavkoch vo VS vo výške 36 mil. eur. Z toho 10,7 mil. eur je v školstve, 7,2 mil. eur v zdravotníctve a 17,5 mil. eur v ostatnej verejnej správe

<sup>11</sup> Návrh zákona uvažuje so sadzbou za poistencov štátu vo výške 4,16%

<sup>12</sup> Kvantifikovaný je vplyv zavedenia OOP ako rozdiel systému s rastom minimálnej mzdy a so zavedením OOP oproti systému, kde síce minimálna mzda vzrastie ako bolo avizované, ale OOP nebude zavedená.

## PRÍLOHA 1: Distribučné vplyvy

Príjmy zo zamestnania (priemer, mesačne)	Distribúcia podľa osôb, všetci zamestnanci	Distribúcia podľa osôb, zamestnanci bez súbehu	Náklady práce (NP)		Čistá mzda (ČM)		Zmena	
			Pôvodný systém	Nový systém	Pôvodný systém	Nový systém	NP	ČM
<352 <sup>13</sup>	203 328	142 090	267	267	172	193	0*	22*
352 - 380 <sup>14</sup>	144 137	117 551	503	476	321	340	-27*	18*
426	17 437	13 662	576	547	360	369	-29	9
437	18 470	14 610	591	564	367	376	-27	9
448	19 817	15 768	605	581	375	383	-24	8
459	25 905	20 962	620	598	383	390	-22	7
470	31 240	25 827	635	615	390	397	-20	7
480	20 120	16 148	650	632	398	404	-18	6
491	18 547	14 952	664	649	406	411	-16	5
502	18 645	15 143	679	666	413	418	-14	4
513	18 550	15 042	694	683	421	425	-11	4
524	18 302	14 886	709	699	429	432	-9	3
535	17 823	14 590	723	716	436	439	-7	2
546	18 578	15 189	738	733	444	446	-5	2
557	17 930	14 741	753	750	452	453	-3	1
568	17 897	14 800	768	767	459	460	0	0
579	24 088	20 065	782	782	467	467	0	0
590	17 012	14 142	797	797	475	475	0	0
601	17 782	14 758	812	812	482	482	0	0
611	17 589	14 686	827	827	490	490	0	0
622	17 577	14 739	842	842	498	498	0	0
580	17 951	15 119	784	784	467	467	0	0
590	17 100	14 379	798	798	474	474	0	0
<b>Spolu po úľavu</b>	<b>626 726</b>	<b>485 961</b>						

\* Vážený priemer podľa počtu ľudí v príjmových pásmach

<sup>13</sup> Pri príjmoch pod úrovňou minimálnej mzdy (čiastočné úväzky) sme počítali s rovnakým percentuálnym zvýšením hrubých príjmov aký je rast MM

<sup>14</sup> Hrubé mzdy v tomto intervale boli upravené na 380 eur. Rozdielny vplyv na náklady práce je spôsobený rozdielnou úrovňou príjmu v predchádzajúcom roku

## PRÍLOHA 2: Ročné zúčtovanie

### Zamestnanec s minimálnou mzdou a príjmom z dohody uplatňujúci si OOP na mesačnej báze

- Z dôvodu možných vysokých nedoplatkov nie je umožnené

	1	2	3	4	5	6	7	8	9	10	11	12	ROČNE	
Príjem 1	380	380	380	380	380	380	380	380	380	380	380	380	<b>4 560</b>	
OOP	380	380	380	380	380	380	380	380	380	380	380	380	<b>4 560</b>	
↓ NP	-38	-38	-38	-38	-38	-38	-38	-38	-38	-38	-38	-38	<b>-456,0</b>	
↑ ČM	15,2	15,2	15,2	15,2	15,2	15,2	15,2	15,2	15,2	15,2	15,2	15,2	<b>182,4</b>	
Príjem 2	190	190	190	190	190	190	190	190	190	190	190	190	<b>2 280</b>	
Ročné zúčtovanie														
Príjem spolu	570	570	570	570	570	570	570	570	570	570	570	570	<b>6 840</b>	
													OOP ročne (OOP*12-5*max(0,HM*12-OOP*12))	<b>0</b>
													Nedoplatok zamestnávateľa (musí vrátiť)	<b>-456,0</b>
													Nedoplatok zamestnanca (musí vrátiť)	<b>182,4</b>

### Zamestnanec so mzdou 380 eur a odmenou na konci roka

	1	2	3	4	5	6	7	8	9	10	11	12	ROČNE	
Príjem 1	380	380	380	380	380	380	380	380	380	380	380	2660	<b>6 840</b>	
OOP	380	380	380	380	380	380	380	380	380	380	380	0	<b>4 180</b>	
↓ NP	-38	-38	-38	-38	-38	-38	-38	-38	-38	-38	-38	0	<b>-418,0</b>	
↑ ČM	15,2	15,2	15,2	15,2	15,2	15,2	15,2	15,2	15,2	15,2	15,2	0	<b>167,2</b>	
Ročné zúčtovanie														
Príjem spolu	380	380	380	380	380	380	380	380	380	380	380	2660	<b>6 840</b>	
													OOP ročne (OOP*12-5*max(0,HM*12-OOP*12))	<b>0</b>
													Nedoplatok zamestnávateľa (musí vrátiť)	<b>-418,0</b>
													Nedoplatok zamestnanca (musí vrátiť)	<b>167,2</b>

### Zamestnanec s dvoma zamestnávateľmi a odmenou na konci vzťahu

	1	2	3	4	5	6	7	8	9	10	11	12	ROČNE	
Príjem 1	400	400	400	400	400	1000	450	450	450	450	450	1300	<b>6 550</b>	
OOP	340	340	340	340	340	0	240	240	240	240	240	0	<b>2 900</b>	
↓ NP	-34	-34	-34	-34	-34	0	-24	-24	-24	-24	-24	0	<b>-290,0</b>	
↑ ČM	13,6	13,6	13,6	13,6	13,6	0	9,6	9,6	9,6	9,6	9,6	0	<b>116,0</b>	
Ročné zúčtovanie														
Príjem spolu	400	400	400	400	400	1000	450	450	450	450	450	1300	<b>6 550</b>	
													OOP ročne (OOP*12-5*max(0,HM*12-OOP*12))	<b>580</b>
													Nedoplatok 1. zamestnávateľa (musí vrátiť)	<b>-170,0</b>
													Nedoplatok 2. zamestnávateľa (musí vrátiť)	<b>-120,0</b>
													Nedoplatok zamestnanca (musí vrátiť)	<b>116,0</b>

### Zamestnanec s dvoma čiastočnými úväzkami do úrovne minimálnej mzdy

	1	2	3	4	5	6	7	8	9	10	11	12	ROČNE	
Príjem 1	140	140	140	140	140	140	140	140	140	140	140	140	<b>1 680</b>	
OOP	140	140	140	140	140	140	140	140	140	140	140	140	<b>1 680</b>	
↓ NP	-14	-14	-14	-14	-14	-14	-14	-14	-14	-14	-14	-14	<b>-168,0</b>	
↑ ČM	5,6	5,6	5,6	5,6	5,6	5,6	5,6	5,6	5,6	5,6	5,6	5,6	<b>67,2</b>	
Príjem 2	140	140	140	140	140	140	140	140	140	140	140	140	<b>1 680</b>	
Ročné zúčtovanie														
Príjem spolu	280	280	280	280	280	280	280	280	280	280	280	280	<b>3 360</b>	
													OOP ročne (OOP*12-5*max(0,HM*12-OOP*12))	<b>3 360</b>
													Preplatok 1. zamestnávateľa	<b>0</b>
													Preplatok 2. zamestnávateľa (dostane späť)	<b>168,0</b>
													Preplatok zamestnanca (dostane späť)	<b>67,2</b>

