

25. marec 2015

Export v roku 2014: ani z voza, ani na voz

Pohľad na kľúčové tovary slovenského exportu

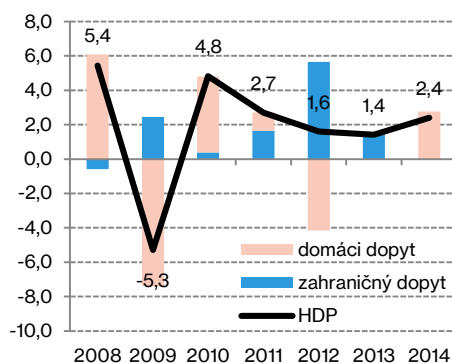
Ján Šilan

Slovenský export v minulom roku stratil dych. Kým v predchádzajúcich rokoch sa exportérom darilo čoraz viac sa presadzovať na zahraničných trhoch, v roku 2014 sa získavanie trhových podielov zastavilo. Za slabšou výkonnosťou exportu stálo čiastočne oslabenie mien obchodných partnerov, v prípade vývozu automobilov išlo aj o obmedzenie výroby pre modernizáciu a zmenu modelových liniek. Napriek členstvu v eurozóne je presadzovanie sa na zahraničných trhoch výrazne ovplyvnené geografickou blízkosťou. Najvyššie trhové podiely dosahuje Slovensko v ČR a ostatných susediacich krajinách.

V roku 2014 prestal čistý export prispievať k rastu HDP

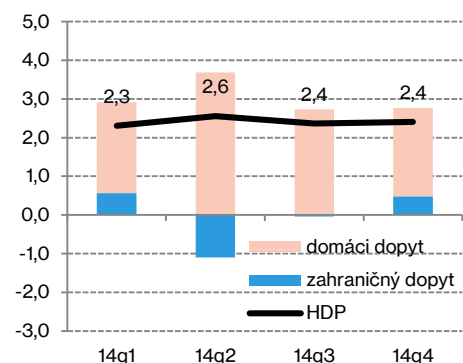
Slovensko, ako malá otvorená ekonomika, je výrazne závislé na zahraničnom obchode. V roku 2013 predstavoval reálny vývoz tovarov a služieb vyše 91% HDP, kým dovoz tvoril takmer 86% HDP. Zahraničný obchod bol výrazným zdrojom ekonomického rastu, najmä v období po kríze, keď sa Slovensku podarilo zachovať si rast aj napriek recesii v eurozóne. Medzi rokmi 2009 a 2013 vzrástla slovenská ekonomika o 10,9%, pričom čistý export (rozdiel medzi exportom a importom tovarov a služieb) k rastu prispel až 9,8 p. b. V priebehu roka 2014 sa však príspevky zahraničného dopytu výrazne znížili a za celý rok bol príspevok k rastu HDP nulový, prípadne veľmi mierne záporný. Zrýchlenie rastu dovozu z dôvodu oživenia domáceho dopytu vysvetľuje tento vývoj len sčasti. Negatívnym prekvapením bolo najmä výrazné spomalenie exportu, ktorý zaostal i za rastom zahraničného dopytu.

Graf 1: Príspevky domáceho a zahraničného dopytu k rastu reálneho HDP (p.b.)



Zdroj: ŠÚ SR

Graf 2: Príspevky domáceho a zahraničného dopytu k rastu reálneho HDP (p.b.)



Zdroj: ŠÚ SR

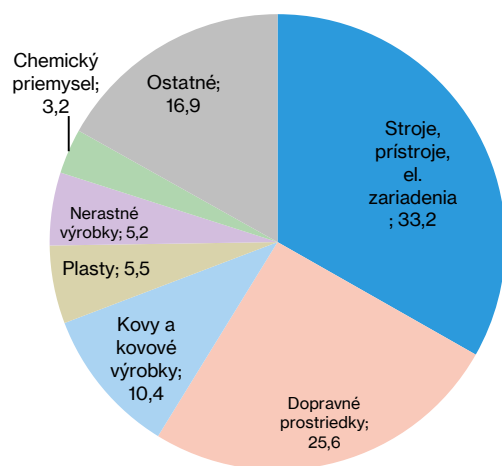
Tovarová a geografická štruktúra exportu

Slovenský export tovarov je pomerne silno odvetvovo koncentrovaný – za rok 2014 tvoril približne tretinu celkového exportu tovarov export strojov, prístrojov a elektrických zariadení, štvrtinu tvoril export dopravných prostriedkov a desatinu tvoril export kovov a kovových výrobkov. Tieto tri odvetvia spolu tvoria dve tretiny slovenského vývozu. Všetky tieto odvetvia sú procyklické¹, pretože produkujú tovary dlhodobej spotreby a investičné statky.

¹ V období recesie ich produkcia klesá výraznejšie, ako celá ekonomika a naopak v čase expanzie rastú rýchlejšie

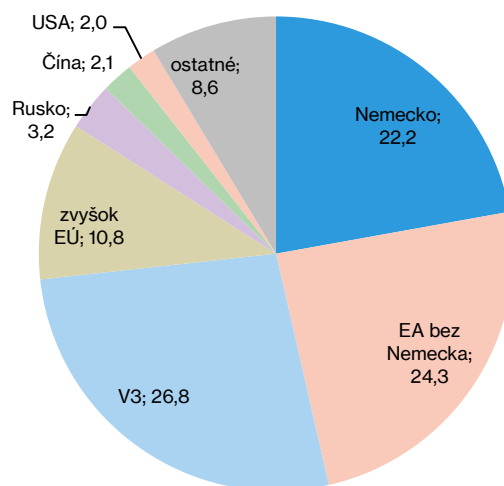
Slovenské tovary putujú predovšetkým na európske trhy. Export do krajín EÚ predstavuje v tomto roku viac ako štyri pätiny celkového exportu. V roku 2014 **takmer štvrtina exportu tovarov smerovala do Nemecka.** Do krajín V3 (ČR, Maďarsko a Poľsko) smerovala ďalšia štvrtina, z toho polovica do ČR. Eurozóna (bez Nemecka) prijala ďalšiu štvrtinu exportu a do zvyšku EÚ šla desatina. Z mimoeurópskych krajín predstavujú hlavné trhy pre slovenský export Rusko, USA a Čína.

Graf 3: Produktová štruktúra exportu tovarov za rok 2014



Zdroj: ŠÚ SR

Graf 4: Geografická štruktúra exportu tovarov za rok 2014

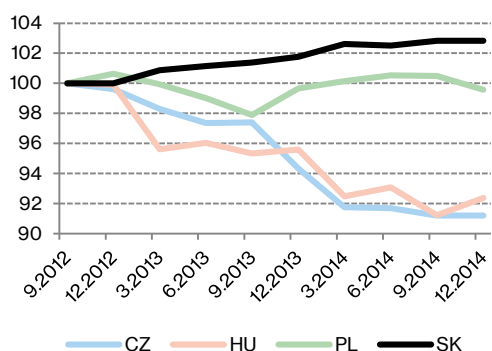


Zdroj: ŠÚ SR

Relatívne posilňovanie kurzu v rámci regiónu V4 zhoršuje konkurencieschopnosť

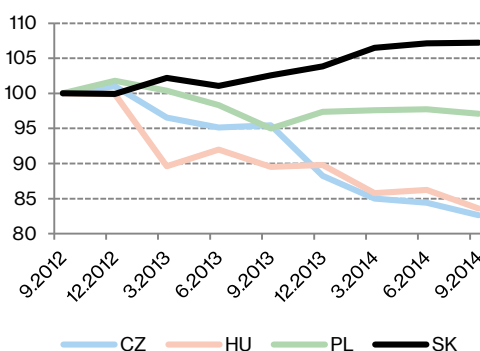
Výmenný kurz v roku 2014 exportérom nepomáhal. Nominálny efektívny výmenný kurz² (NEER) Slovenska od polovice roka 2012 do konca roka 2014 takmer nepretržite rástol a kumulatívne posilnil o 2,5%. Meny ostatných krajín V4 v tomto období oslabil, ČR, Maďarsko výrazne, Poľsko len mierne. Ak vezmeme do úvahy aj náklady práce, výsledky sú ešte dramatickejšie. **Reálny efektívny výmenný kurz (REER ULC) posilnil do tretieho štvrťroka 2014 o 7,2%**, kým v susedných krajinách oslabil od 2,9% v prípade Poľska, cez 16,4% v Maďarsku až po 17,4% v ČR. **Slovensko tak strácalo konkurenčnú výhodu v stredoeurópskom priestore.**

Graf 5: Vývoj NEER krajín V4 (100=3q2012)



Zdroj: Eurostat, vlastné prepočty

Graf 6: Vývoj REER ULC krajín V4 (100=3q2012)



Zdroj: Eurostat, vlastné prepočty

² Pri výpočte efektívnych kurzov boli za obchodných partnerov každej z krajín V4 považované krajiny Eurozóny a ostatné 3 krajiny regiónu. Pohľad teda nezohľadňuje dolárové oblasti.

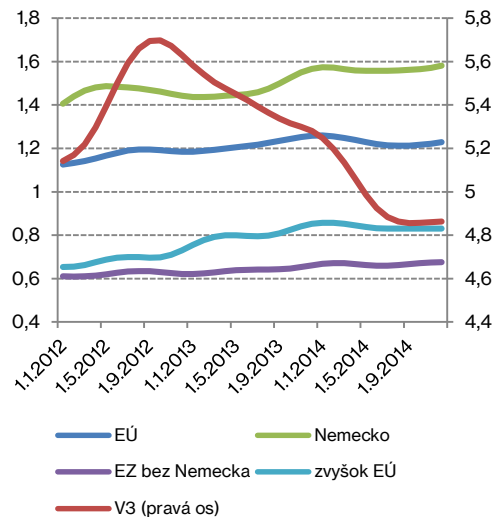
BOX 1: NEER, REER a ULC

Kým výmenný kurz (napr. euro/dolár) vyjadruje relatívnu cenu meny krajiny voči druhej mene, efektívny výmenný kurz ju vyjadruje voči celému košu zahraničných mien. **Nominálny efektívny výmenný kurz (NEER)** sa vypočíta ako vážený priemer jednotlivých kurzov, pričom ako váhy sú väčšinou použité podiely príslušných krajín na zahraničnom obchode. **Reálny efektívny výmenný kurz (REER)** navyše zohľadňuje aj cenový vývoj v jednotlivých krajinách. Podľa zvoleného cenového indexu môže existovať viacero typov REER. **Jednotkové náklady práce (ULC)** sú cenový index, ktorý, ako vyplýva z názvu, vyjadruje cenu práce potrebnú na jednu jednotku produkcie. Zjednodušene sa vypočíta ako podiel odmien zamestnancov vyplatených v ekonomike a celkovej hrubej pridanej hodnoty. REER podľa ULC tak vyjadruje nákladovú konkurencieschopnosť ekonomiky voči svojim obchodným partnerom.

Trhové podiely v minulom roku nerástli

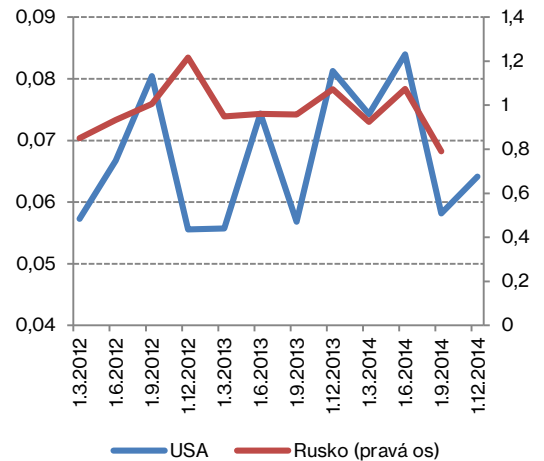
Slovensku sa darilo získavať trhové podiely v Európe až do začiatku roka 2014³. Vývoj trhových podielov však nebol rovnomerný ani z geografickej, ani z produktovej štruktúry. Podiel na trhoch krajín V3 klesal od polovice roka 2012 do polovice roka 2014, čo zodpovedá posilňovaniu eura voči českej korune a maďarskému forintu. Od polovice roka sa trhový podiel v regióne stabilizoval. V ostatných európskych krajinách sa trhový podiel výrazne zvýšil koncom roka 2013, v prvej polovici minulého roka však začal mierne klesať. Až v posledných mesiacoch roka 2014 začal opäť rásť v prípade Nemecka a eurozóny, alebo aspoň stagnovať, ako vo zvyšku EÚ (mimo eurozóny a V3). Trhový podiel v USA je pomerne volatilný a predstavuje len zanedbateľné percento. Exportný podiel v Rusku dlhodobo stagnoval, samotný objem exportu do Ruska však v poslednom období klesal pre oslabenie rubľa a prepád ruskej ekonomiky aj v súvislosti so sankciami.

Graf 6: Trhové podiely slovenského exportu v EÚ (% importu)



Zdroj: Eurostat, prepočty IFP

Graf 7: Trhové podiely slovenského exportu v USA a Rusku (% importu)



Zdroj: OECD, prepočty IFP

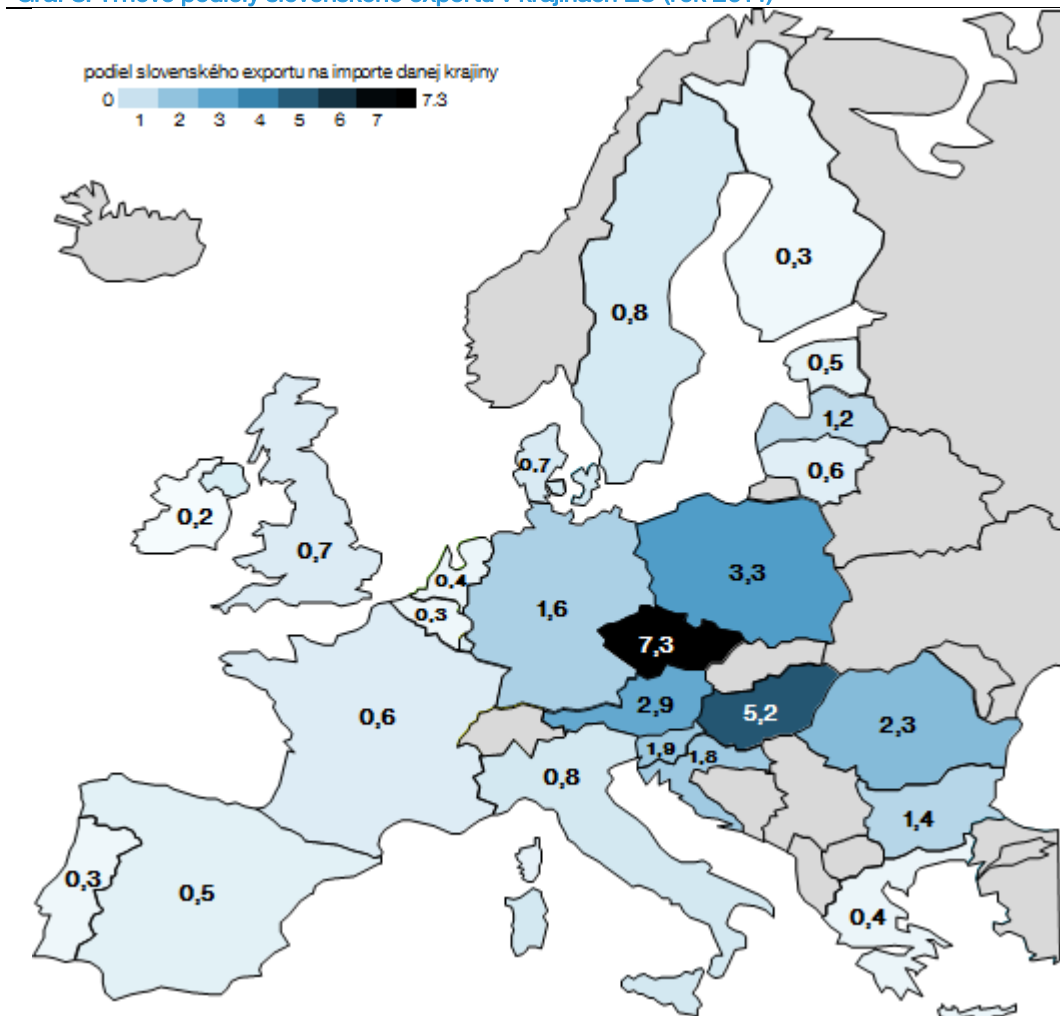
Vývozcovia sa najviac presadzujú v ČR a ďalších susedných krajinách

Presadzovanie sa slovenských firiem na zahraničných trhoch je výrazne ovplyvnené geografickou blízkosťou, a to platí pri polotovaročoch a v menšej miere i pri konečných výrobkoch. Slovenský export sa jednoznačne najlepšie presadzuje v ČR, čo platí aj pre väčšinu významných položiek tovarov. Ďalej majú exportéri najväčšie trhové podiely v susedných krajinách (Maďarsko, Poľsko, Rakúsko), v krajinách juhovýchodnej Európy

³ Trhové podiely sú vypočítané ako podiel exportu Slovenska do danej krajiny a celkového importu danej krajiny. V ďalšom texte sú trhové podiely pre krajiny EÚ vypočítané rovnakým spôsobom pre jednotlivé tovary podľa klasifikácie HS na základe mesačných údajov o zahraničnom obchode z Eurostatu. Pre Rusko a USA sú použité štvrťročné údaje z národných účtov z OECD, pričom nie je dostupná tovarová klasifikácia dovozu pre tieto krajiny.

(Slovinsko, Chorvátsko, Rumunsko, Bulharsko) a v Nemecku. V západnej, južnej a severnej Európe tvoria slovenské tovary menej ako 1% dovozov.

Graf 8: Trhové podiely slovenského exportu v krajinách EÚ (rok 2014)



Zdroj: Eurostat, prepočty IFP

Detailnejšie sme si posvietili na vývoj kľúčových priemyselných odvetví vývozu a v rámci nich na hlavné tovary. Sústredili sme sa tri najdôležitejšie odvetvia – automobilový, elektrotechnický a hutnícky priemysel – a v rámci nich na položky⁴, ktorých objem exportu v roku 2014 presiahol jednu miliardu eur. Ako ukážeme, z hľadiska identifikácie kľúčových exportných trhov je táto diverzifikácia nutnosťou.

- Pri väčšine skúmaných tovarov sa slovenský export najviac presadzuje v ČR. Výnimkou je železo a oceľ, kde ČR tesne predbehlo Maďarsko, a televízne prijímače.
- Autá a televízory sú pomerne rozšírené po celej Európe. Železo a oceľ sú naopak sústredené na zopár geograficky blízkych krajín.
- Po ČR sú autá zo Slovenska najobľúbenejšie v Dánsku.
- V roku 2014 trhový podiel automobilov v Európe klesal pre obmedzenie výroby.
- V automobilovom priemysle vidno napojenie na nemecké dodávateľské reťazce, rovnako pokiaľ ide o objem exportu aj trhový podiel. Karosérie sa do Nemecka dovážajú takmer výhradne zo Slovenska.
- Televízory sú najlepšie sa presadzujúcim významným vývozným artiklom v EÚ. Takmer každý piaty európsky dovezený televízor pochádza zo Slovenska. V Rakúsku, Chorvátsku, Poľsku a Rumunsku trhový podiel prekročil 30% a v Lotyšsku dokonca až 40%.

⁴ Položky boli vybrané podľa 4-miestnej klasifikácie harmonizovaného systému (HS), resp. 2-miestnej v prípade železa a ocele a výrobkov z nich

BOX 2: Autá v Dánsku, televízory v Lotyšsku, železo v ČR a Maďarsku. Detailný pohľad na trhové podiely jednotlivých položiek

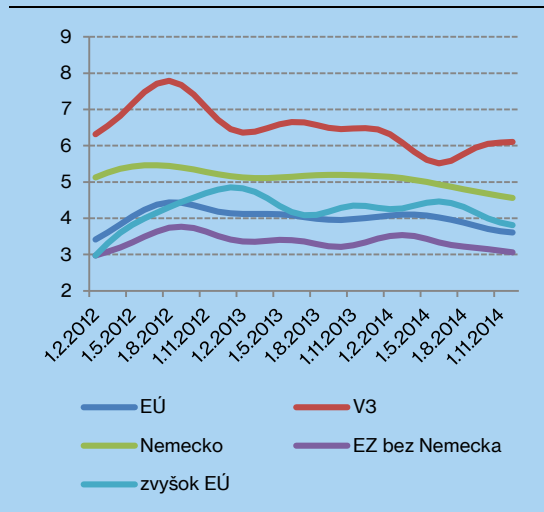
Automobilový priemysel patrí ku kľúčovým odvetviám slovenskej ekonomiky. Medzi najväčšie vývozné artikly v tomto odvetví patria samotné automobily, ako aj karosérie a súčiastky.

Export automobilov⁵ (17% celkového exportu) je oproti celkovému exportu viac geograficky diverzifikovaný. Do EÚ smerovali v minulom roku viac ako dve tretiny automobilov, významný podiel tvorí aj vývoz do Číny (9,2%), USA (5,9%) a Ruska (4,4%). Rusko a Čína v minulosti tvorili ešte väčší podiel na exporte, no prepád ruskej ekonomiky a spomaľovanie v Ázii objem exportov do týchto krajín v roku 2014 znížil.

Trhový podiel v tomto odvetví v poslednom období v EÚ klesá, čo znamená, že automobilky strácajú pozíciu na trhoch. Stagnácia v roku 2014 však súvisí predovšetkým s obmedzenou schopnosťou výrobcov pokryť dopyt po autách. V roku 2014 došlo k obmedzeniu výroby v automobilkách pre modernizáciu a zmenu modelových línií. Okrem toho sa produkcia automobilov nachádza blízko svojho kapacitného stropu. Bez ďalšieho zvýšenia výrobných kapacít preto nemožno očakávať výrazný rast trhového podielu v budúcnosti. Naposledy došlo k skokovitému zvýšeniu trhového podielu v EÚ v roku 2012 v súvislosti so zavedením výroby nových modelov, ktoré sa dokázali lepšie uplatniť na európskych trhoch.

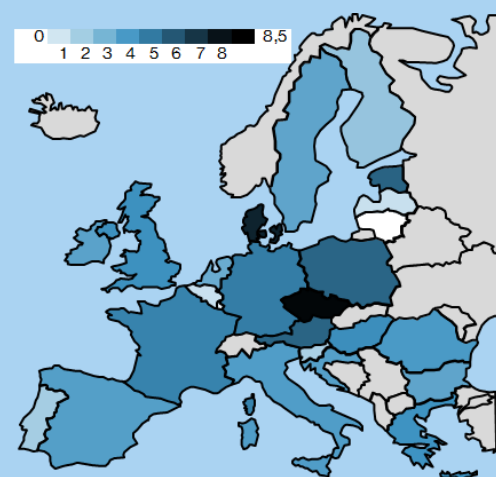
Po Čechoch slovenské autá najviac vozia Dánov. Trhové podiely Slovenska v rámci EÚ sú pri automobiloch vyššie ako pri celkovom exporte, ale zároveň sú geograficky homogénnejšie. Automobilom sa viac darí prenikať aj na iné západoeurópske trhy ako Nemecko, napr. Francúzsko, Veľká Británia alebo Španielsko. Aj keď v absolútnych číslach sa najviac automobilov vyviezlo do Nemecka, Británie a Francúzska, najobľúbenejšie sú autá zo Slovenska v ČR, kde malo Slovensko v roku 2014 najväčší trhový podiel (8,5%), prekvapujúco nasledované Dánskom (7,5%)⁶. Na rozdiel od celkového exportu, pri automobiloch Slovensko vo väčšine krajín trhový podiel strácalo, v regióne V3 však za posledné mesiace vymazalo časť predchádzajúceho poklesu.

Graf 9: Trhový podiel exportu automobilov v EÚ (% importu)



Zdroj: Eurostat, prepočty IFP

Graf 10: Automobily v roku 2014 (% slovenského exportu na importe danej krajiny)



Zdroj: Eurostat, prepočty IFP

⁵ Položka HS 8703 (Osobné automobily a ostatné motorové vozidlá konštruované hlavne na prepravu osôb, vrátane osobných dodávkových a pretekárskych automobilov)

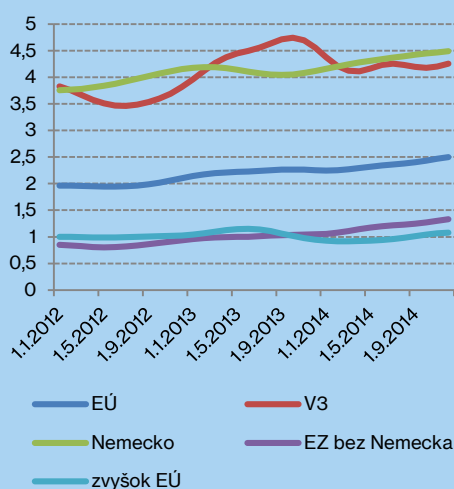
⁶Oproti roku 2013 ide dokonca o zníženie. Export do Dánska prudko narástol aj v absolútnych hodnotách v súvislosti s rozširovaním výroby v roku 2012

Okrem vozidiel vyrába automobilový priemysel aj súčiastky a príslušenstvo (4,5% exportu) a karosérie (2,3% exportu), pre ktoré je kľúčovým trhom Nemecko. Pri týchto výrobkoch majú slovenskí exportéri výhodu zo zapojenia do nemeckých vertikálnych dodávateľských reťazcov.

Trhové podiely častí a príslušenstva k automobilom⁷ mierne rástli, dokonca aj v krajinách V3, kde iné tovary naopak strácali podiel. Sú však nižšie ako pri samotných automobiloch a vo významnejšej miere sa v nich prejavuje vplyv geografie. **Až 42% exportu častí a príslušenstva smeruje do Nemecka**, 48% do zvyšku Európy. Z mimoeurópskych krajín je významným exportným trhom len Rusko. Podobne ako pri samotných automobiloch, aj pri súčiastkach prekvapilo Dánsko s druhým najvyšším trhovým podielom na úrovni 5,6% (po ČR).

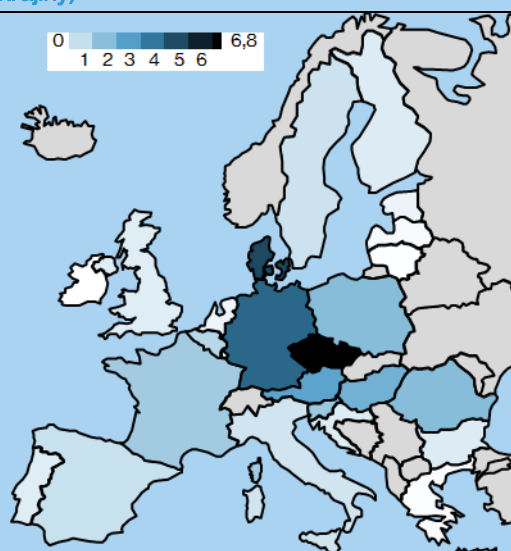
Nemecko dováža takmer výlučne karosérie⁸ zo Slovenska. Karosérie sa zo Slovenska vyvážajú v podstate len do dvoch krajín – Nemecka (85%) a Ruska (15%).⁹

Graf 11: Trhový podiel exportu súčiastok v EÚ (% importu)



Zdroj: Eurostat, prepočty IFP

Graf 12: Časti a príslušenstvo automobilov v roku 2014 (% slovenského exportu na importe danej krajiny)



Zdroj: Eurostat, prepočty IFP

Elektrotechnický priemysel vyrába televízory¹⁰ pre celú Európu. Televízne prijímače sú hlavným exportným artiklom elektrotechnického priemyslu (8,4% z celkového exportu). Po prudkom náraste v rokoch 2004 až 2008 ich export dlhodobo klesal a trend sa otočil (prekvapujúco) v roku 2013. Najviac televízorov sa vyváža do Nemecka, Holandska a Veľkej Británie. Televízory patria k najlepšie sa presadzujúcim výrobkom na európskych trhoch (19,3% importov v EÚ), pričom v zopár krajinách (Lotyšsko, Rakúsko, Chorvátsko) trhový podiel prekračuje jednu tretinu, t.j. približne každý tretí dovezený televízor pochádza zo Slovenska. Pri televízoroch dlhodobo klesá trhovú pozíciu exportérov v krajinách V3, výrazne však v posledných mesiacoch stúpol podiel v ostatných krajinách mimo eurozóny.

⁷ Položka HS 8708

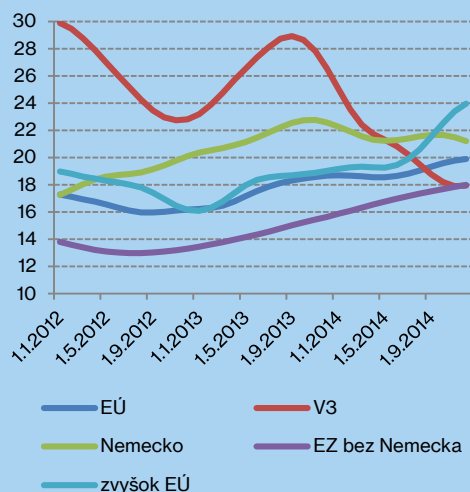
⁸ Položka HS 8707

⁹ Vývoz do ostatných krajín je zanedbateľný, aj keď v minulosti k nim patrili ešte Belgicko, Ukrajina a Bosna a Hercegovina. Export do týchto krajín však skončil s hospodárskou krízou v roku 2009.

¹⁰ Položka HS 8528

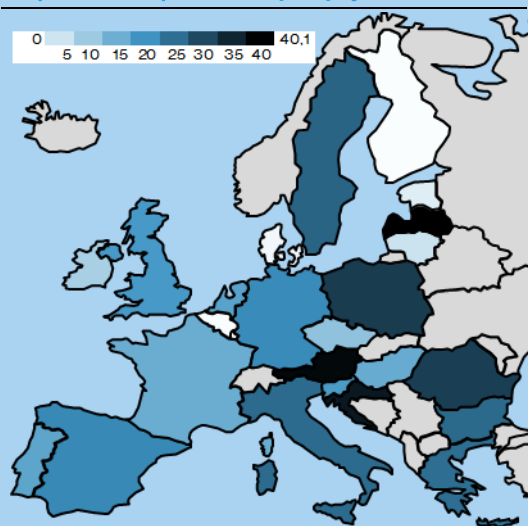
Telefóny a stroje na automatické spracovanie údajov¹¹ sú druhou a treťou najvýznamnejšou položkou slovenského vývozu (4,7% a 1,5% exportu). V oboch prípadoch však ide iba o tovary dovezené z Rakúska, ktoré sa následne reexportujú¹² do strednej a východnej Európy. Medzi rokmi 2009 a 2013 sa dovoz z Rakúska zvýšil 40-násobne v prípade zariadení na spracovanie údajov a až 90-násobne v prípade telefónov.

Graf 13: Trhový podiel exportu televízorov v EÚ (% importu)



Zdroj: Eurostat, prepočty IFP

Graf 14: Televízory v roku 2014 (% slov. exportu na importe danej krajiny)



Zdroj: Eurostat, prepočty IFP

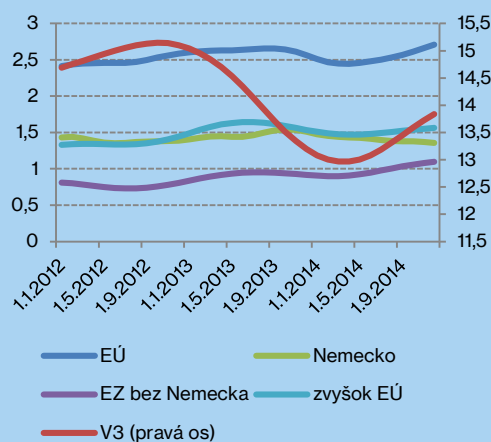
Slovenské železo a oceľ¹³ sú výrazne ovplyvnené geografiou. Na rozdiel od finálnych výrobkov a tovarov zapojených do dodávateľských reťazcov automobilového priemyslu, ktoré smerujú prevažne do Nemecka a západnej Európy, viac ako polovica železa a ocele zo Slovenska končí v krajinách V3. Export železa a ocele tvorí 4,7% celkového exportu. Najvýznamnejšie trhové podiely dosahujú slovenskí výrobcovia v Maďarsku a v ČR, v ktorých takmer pätina dovezenej ocele pochádza zo Slovenska. Slovenským hutníkom sa ešte darí do určitej miery presadzovať v susednom Poľsku a Rakúsku, ako aj v Rumunsku a Slovinsku. V krajinách V3, ktoré sú kľúčovým trhom pre toto odvetvie, trhový podiel klesal až do polovice roka 2014. V ČR a v Poľsku sa však podarilo stratu zastaviť, a v Maďarsku trhový podiel dokonca začal opäť rásť. V celej EÚ je trhový podiel dlhodobo stabilný a v posledných mesiacoch vykazuje mierny nárast nad úroveň 2,5%.

¹¹ Položky HS 8517 a 8471

¹² Naznačuje to pravdepodobnú prítomnosť logistických centier na území Slovenska.

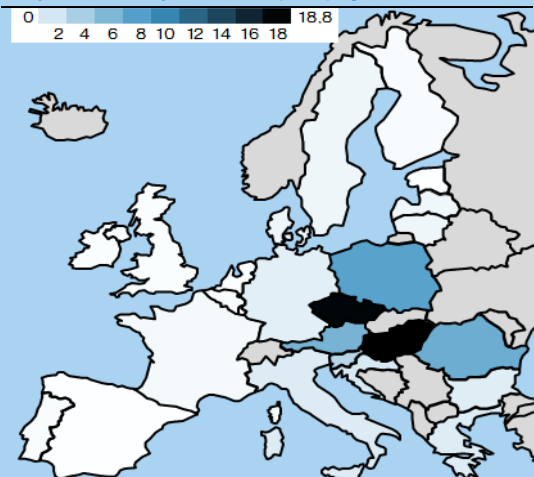
¹³ Kapitola HS 72

Graf 15: Trhový podiel exportu železa a ocele v EÚ (% importu)



Zdroj: Eurostat, prepočty IFP

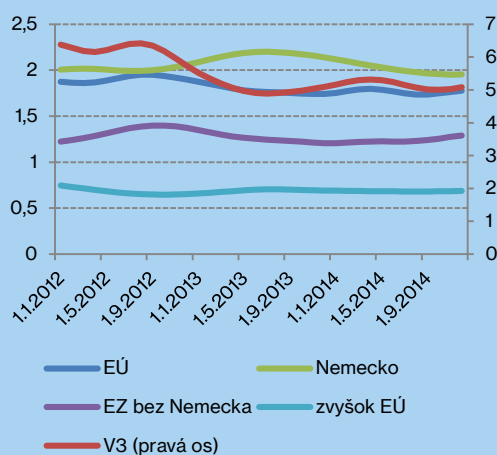
Graf 16: Železo a oceľ v roku 2014 (% slov. exportu na importe danej krajiny)



Zdroj: Eurostat, prepočty IFP

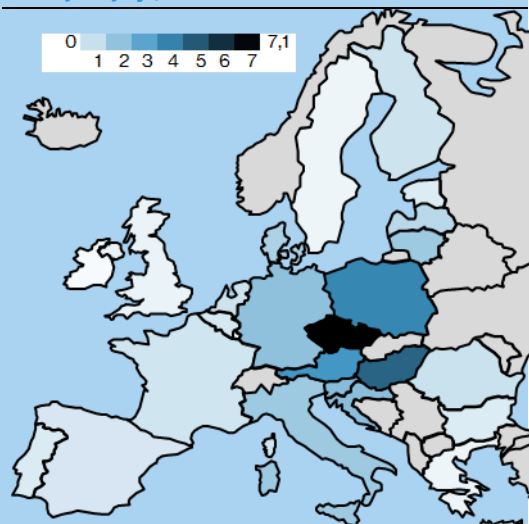
Export výrobkov zo železa a ocele¹⁴ je takisto koncentrovaný najmä v strednej Európe. Najviac železných výrobkov smeruje opäť do Nemecka a susediacich krajín. V susedných krajinách (najmä v ČR) sa výrobky zo železa a ocele presadzujú najviac, avšak ich trhové podiely sú nižšie ako pri materiáloch. Podobný je aj ich časový vývoj, keď sa v krajinách V3 znížili z maxim dosiahnutých v roku 2012 a v roku 2014 sa postupne stabilizovali, kým v ostatných krajinách dlhodobo stagnujú.

Graf 17: Trhový podiel exportu výrobkov zo železa a ocele v EÚ (% importu)



Zdroj: Eurostat, prepočty IFP

Graf 18: Výrobky zo železa a ocele v roku 2014 (% slovenského exportu na importe danej krajiny)



Zdroj: Eurostat, prepočty IFP

Materiál prezentuje názory autora a Inštitútu finančnej politiky, ktoré nemusia nevyhnutne odzrkadľovať oficiálne názory Ministerstva financií SR. Cieľom publikovania komentárov Inštitútu finančnej politiky (IFP) je podnecovať a zlepšovať odbornú a verejnú diskusiu na aktuálne ekonomické témy. Citácie textu by sa preto mali odkazovať na IFP (a nie MF SR), ako autora týchto názorov.

¹⁴ Kapitola HS 73