

21. marec 2017

## Kto (ne)vstupuje do druhého piliera

Analýza nových sporiteľov v druhom pilieri

**Tomáš Rizman**

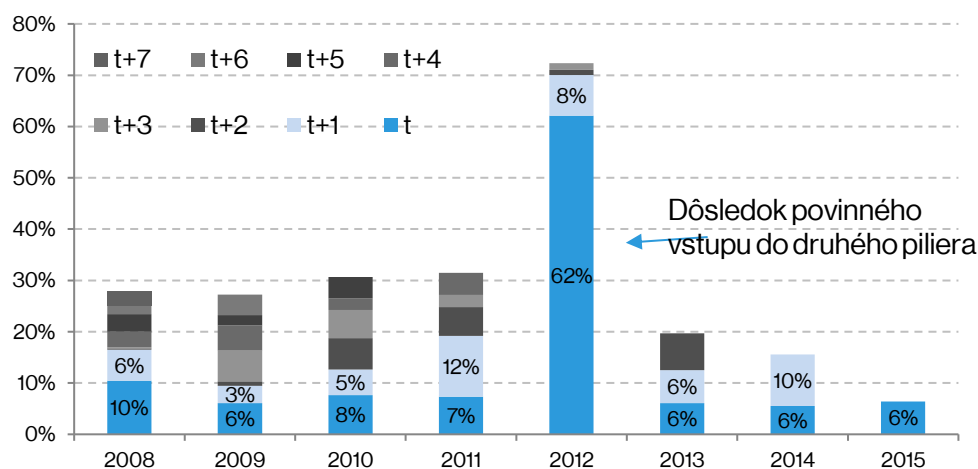
**Od zavedenia dobrovoľného vstupu do druhého piliera v roku 2008 (s prestávkou v roku 2012) vstúpilo do druhého piliera len 30 % prichádzajúcich na trh práce. Nízky podiel vstupujúcich zvyšuje súčasné príjmy penzijného systému na úkor budúcich výdavkov. Ak by do druhého piliera vstupovalo viac ľudí, znamenalo by to vyšší deficit prvého piliera do roku 2080, kvôli väčšiemu výpadku príjmov. Zlepšenie deficitu vďaka nižším výdavkom by nastalo až v nasledujúcich dekádach. Do druhého piliera vstupujú hlavne ľudia s vyšším vzdelaním, vyššou mzdou a vo veku nadväzujúcom na ukončenie vzdelávania.**

Do druhého piliera dobrovoľne vstúpilo len 30 % poistencov

**Do druhého piliera dobrovoľne vstúpilo do konca roku 2015 len 30 % ľudí, z tých ktorí vstúpili na trh práce v rokoch 2008 až 2011<sup>1</sup>.** Vstup do druhého piliera bol pre prvopoistencov povinný v rokoch 2005 až 2007. Potom nastala úprava legislatívy a vstup bol opäť dobrovoľný až do apríla v roku 2012. Následne až do konca roka 2012 boli prvopoistenci automaticky zaradení do druhého piliera s možnosťou sa z neho odhlásiť do 730 dní. Od roku 2013 je vstup do druhého piliera opäť dobrovoľný.

**Dobrovoľné vstupy do druhého piliera kulminujú v prvých dvoch rokoch po vstupe na trh práce.** V období keď bol vstup dobrovoľný, vstúpilo zo 100 ľudí, ktorí vstúpili na trh práce do druhého piliera v prvom kalendárnom roku priemerne 7,2. Do konca nasledujúceho kalendárneho roka vstúpilo do druhého piliera ďalších 7,2 z nich. Za prvé dva roky je to spolu priemerne 14,4 %. Na trh práce vstúpilo v rokoch 2008 až 2015 priemerne 63 tisíc ľudí.

**Graf 1: Podiel vstupujúcich do druhého piliera, podľa roku kedy vstúpili na trh práce<sup>2</sup> (% zo vstupujúcich na trh práce v danom roku)**



Zdroj: IFP na základe údajov SP

<sup>1</sup> Ide o ľudí, ktorí boli po prvýkrát poistení v Sociálnej poisťovni (SP) ako SZČO alebo zamestnanci. Medzi zvyšnými 70 % môžu byť ľudia, ktorí do druhého piliera ešte len vstúpia, ľudia, ktorí sa rozhodli do druhého piliera nevstúpiť, ale aj emigranti, nezamestnaní a ďalší, ktorí už z trhu práce vystúpili.

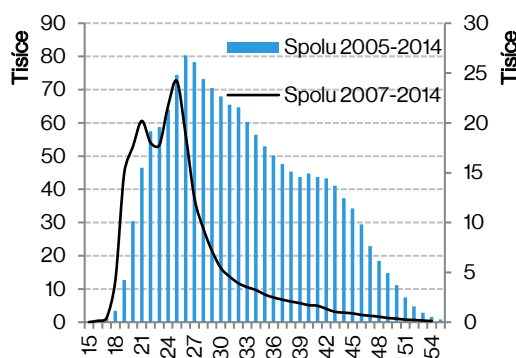
<sup>2</sup> t- vstúpili do druhého piliera v roku, kedy vstúpili na trh práce, t+1- do druhého piliera vstúpili o rok neskôr atď. Na identifikáciu vstupu na trh práce boli použité dve podmienky: po prvýkrát zaplatené poisťné do Sociálnej poisťovne a vek do 30 rokov (z dôvodu dátovej dostupnosti len od roku 2004), viac v boxe.

**Najviac ľudí vstupovalo do druhého piliera vo veku 25 rokov.** Ľudia, ktorí do druhého piliera vstupujú od roku 2007 sú najčastejšie vo veku absolventov stredných škôl (vek okolo 20 rokov) a vysokých škôl (okolo 25 rokov). Súčasná legislatíva umožňuje vstup do druhého piliera odložiť do dovŕšenia veku 35 rokov.

V druhom pilieri je dnes 75 % poistencov vo veku 35 rokov

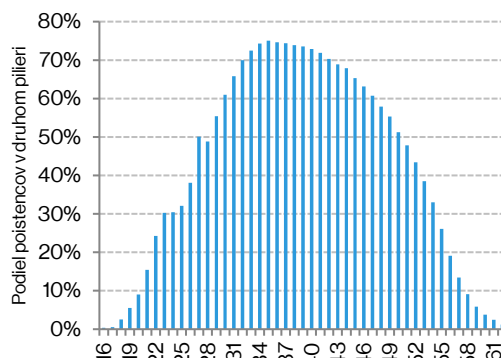
**V druhom pilieri je aktuálne len 47 % všetkých poistencov Sociálnej poisťovne (SP). Vo vekovej skupine od 25 do 45 rokov je to 65 %.** Nízka účasť v druhom pilieri je u poistencov blízko dôchodkového veku. Tento fakt je spôsobený tým, že poistencom vo vyššom veku sa z dôvodu krátkeho obdobia, v ktorom ostanú na trhu práce zväčša neoplatí do II. piliera vstupovať. Najvyšší podiel sporiteľov na poistencoch v SP majú 35 roční. V roku 2015 ich bolo približne 75 %.

**Graf 2: Vstupujúci podľa veku v roku vstupu do druhého piliera**



Zdroj: IFP na základe údajov SP

**Graf 3: Podiel sporiteľov v druhom pilieri na všetkých poistencov podľa veku v roku 2015**



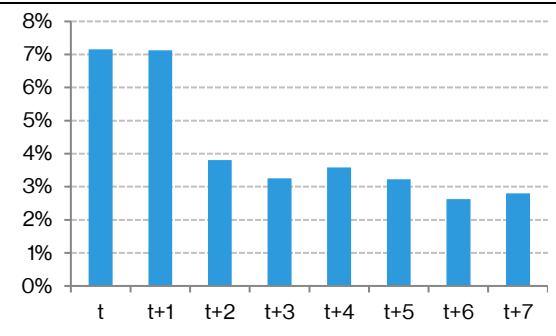
Zdroj: IFP na základe údajov SP

Podiel sporiteľov v druhom pilieri môže klesať

**Ak sa podiel vstupujúcich do druhého piliera nezmení, v druhom pilieri bude v dlhodobom horizonte približne 45 % všetkých poistencov.** Je to síce len o 2 p. b. menej ako dnešný podiel všetkých sporiteľov, avšak rozdiel je až o 27 p. b. oproti súčasnému podielu 35 až 45 ročných sporiteľov v druhom pilieri<sup>3</sup>. Navyše neskorý vstup do druhého piliera, ktorého sme v súčasnosti svedkami, znamená menší podiel dôchodkov z druhého piliera na celkových dôchodkoch sporiteľov z titulu nižších akumulovaných úspor.

<sup>3</sup> Vekovú skupinu 35 - 45 ročných považujeme za najrelevantnejšiu z hľadiska porovnania, pretože nie je ovplyvnená krátkymi dobami sporenia u starších ľudí.

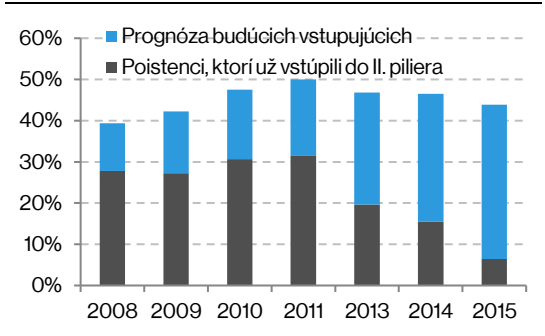
**Graf 4: Priemerný podiel poistencov, ktorí vstúpili do druhého piliera dobrovoľne, podľa roku vstupu na trh práce**



Zdroj: IFP na základe údajov SP

Poznámka: V prognóze (vpravo) predpokladáme dobrovoľný vstup na úrovni priemeru stĺpcov t+2 až t+7

**Graf 5: Prognóza celkového podielu poistencov v druhom pilieri podľa roku vstupu na trh práce<sup>4</sup>**

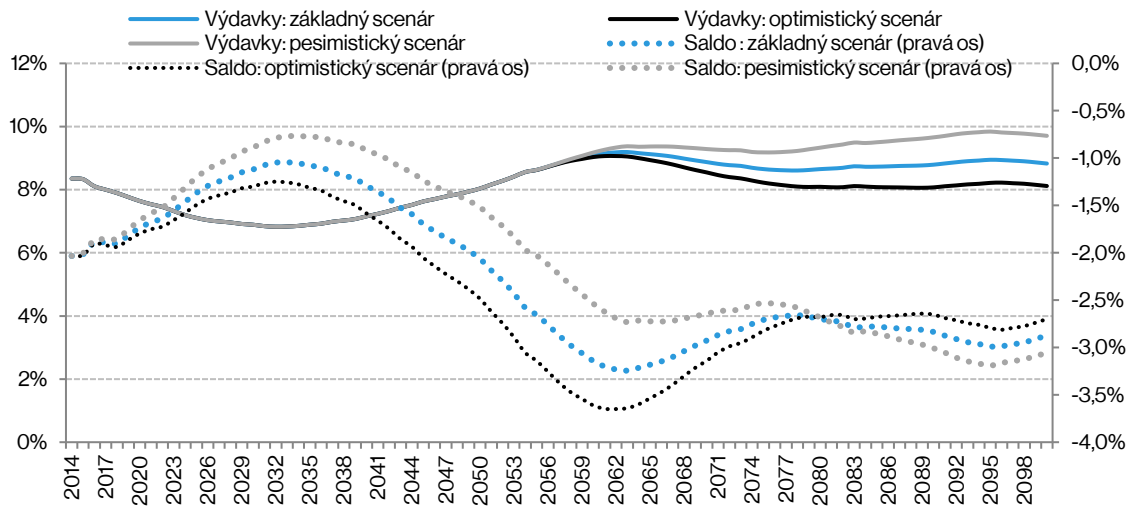


Zdroj: IFP na základe údajov SP

Viac vstupujúcich by zhoršilo saldo penzijného systému do roku 2080

**Nízky podiel vstupujúcich zvyšuje súčasné príjmy penzijného systému na úkor budúcich výdavkov.** Politiky vedúce k vyššej účasti v druhom pilieri, pozitívne ovplyvnia saldo penzijného systému až po roku 2080. Viac vstupujúcich spôsobí väčší objem prevedených prostriedkov do druhého piliera a teda horšie saldo penzijného systému do roku 2080<sup>5</sup>. Po tomto roku však dodatočný výpadok príjmov prevážia nižšie budúce výdavky a saldo penzijného systému bude lepšie v scenári s vysokou účasťou v druhom pilieri (optimistický scenár).

**Graf 6: Výdavky a saldo prvého piliera podľa rôzneho podielu vstupujúcich (% HDP)**



Pozn: Detailný popis scenárov v prílohe

Zdroj: IFP

Sporiaci v druhom pilieri majú nadpriemerné mzdy

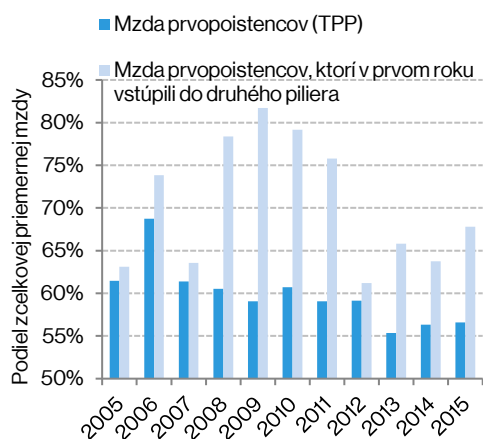
**V druhom pilieri sú najmä nadpriemerne zarábajúci zamestnanci.** Priemerná mzda sporiteľa v druhom pilieri v roku 2015 bola o 28 % vyššia ako mzda človeka, ktorý v druhom pilieri nespóroval. V rokoch, keď bol vstup do druhého piliera dobrovoľný (okrem obdobia medzi aprílom až decembrom v roku 2012), vstupovali do druhého piliera ľudia s vyššími nástupnými mzdami (v porovnaní s nástupnými mzdami všetkých

<sup>4</sup> Prognóza ukazuje koľko poistencov vstúpi do druhého piliera, pred dovŕšením veku 35 rokov (aktuálne maximálny možný vek pri vstupe). Počíta s ročným vstupom 3,2 % možných kandidátov, ktorý vychádza z historického priemeru za obdobie, kedy bol vstup do druhého piliera dobrovoľný. Viac v boxe.

<sup>5</sup> Porovnanie scenáru kedy do druhého piliera bude dlhodobo približne vstupovať približne 45 % ako pozorujeme dnes, resp. 75 %, čo je dnešné maximum u 35 ročných poistencov.

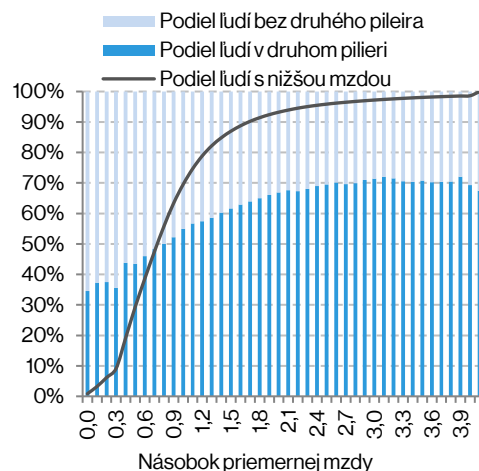
prvopoistencov). Pre porovnanie, priemerná nástupná mzda<sup>6</sup> bola v rokoch 2008 až 2015 o 42 % nižšia ako priemerná mzda v hospodárstve.

**Graf 7: Mzda vstupujúcich na trh práce (prvopoistencov) podľa vstupu do druhého piliera<sup>7</sup>**



zdroj: IFP na základe údajov SP

**Graf 8: Pomer mzdy vzhľadom ku priemernej mzde podľa účasti v druhom pilieri v roku 2015**



zdroj: IFP na základe údajov SP

Vzdelanie zvyšuje šancu na vstup do druhého piliera

**Väčšiu pravdepodobnosť vstúpiť do druhého piliera majú ľudia vo veku 23 až 25 rokov, vysokoškolsky vzdelaní a lepšie zarábajúci.**<sup>8</sup> Pravdepodobnosť vstupu do druhého piliera je napríklad pre ľudí vo veku 23 až 25 rokov v priemere o 21,3 p. b. vyššia ako pre poistencov mladších ako 20 rokov. Najviac ľudí teda do druhého piliera vstupuje približne vo veku ukončenia vysokej školy.

**Do druhého piliera vstupujú menej často pracujúci s nízkymi mzdami.** V porovnaní s nízkoprijímovými zamestnancami majú ľudia s nástupnou mzdou na úrovni 100 až 120 % priemernej mzdy o 7,6 p. b. vyššiu pravdepodobnosť vstupu do druhého piliera. Ľudia s nástupnými mzdami nad 180 % priemernej mzdy majú v porovnaní so zamestnancami s najnižšími mzdami vyššiu pravdepodobnosť vstupu. Táto pravdepodobnosť je však paradoxne nižšia ako u takmer všetkých ostatných príjmových skupín (teda nižšia ako u ľudí ktorí zarobia 20-180 % priemernej mzdy).

Pravdepodobnosť vstupu rastie aj s úrovňou dosiahnutého vzdelania, pričom ľudia s vyšším ako magisterským (alebo obdobným) vzdelaním majú až o 13,5 p. b. vyššiu pravdepodobnosť vstupu do druhého piliera ako ľudia bez vysokej školy.

Pohlavie zohráva len málo významnú úlohu, približne o 0,31 p. b. vyššiu pravdepodobnosť vstupu do druhého piliera majú muži. Viac informácií o metodike logistickej regresie nájdete v Boxe.

<sup>6</sup> Ide o hrubú mzdu ľudí pracujúcich na trvalý pracovný pomer v roku keď sa po prvý-krát objavili v databázach Sociálnej poisťovne (vstúpili na trh práce). SZČO boli z analýzy vynechané z dôvodu, že vymeriavací základ v sociálnej poisťovni nevyjadruje ich skutočnú hrubú mzdu.

<sup>7</sup> Ide o ľudí zamestnaných na trvalý pracovný pomer.

<sup>8</sup> Podľa údajov Sociálnej poisťovne, registra obyvateľov a školákov sme odhadli logistickú regresiu, ktorá nám umožňuje modelovať pravdepodobnosť vstupu do druhého piliera.

Tabulka 1: Vplyv faktorov na vstup do druhého piliera

	Pomer šancí (Odds ratio) <sup>9</sup>	Zmena pravdepodobnosti v %	Zmena pravdepodobnosti v p. b.
<b>Muži oproti ženám</b>	1,02	1,39***	0,31
<b>Oproti menej ako 20 ročným, Vek</b>			
20 - 22 rokov	3,04***	157,89***	12,69
23 - 25 rokov	4,88***	264,98***	21,29
26 - 28 rokov	4,57***	248,41***	19,96
29 - 31 rokov	4,09***	222,30***	17,86
32 - 34 rokov	2,98***	153,97***	12,37
35+ rokov	1,07*	6,17*	0,50
<b>Oproti osobe bez vysokej školy:</b>			
ekvivalent Bakalára	1,02***	3,37***	0,68
ekvivalent Magistra	1,97***	61,82***	12,47
Vyššie vzdelanie	2,07***	66,98***	13,51
<b>Oproti ľuďom s príjmom pod 20% priemernej mzdy pri vstupe na trhu práce:</b>			
20 - 40 % priemernej mzdy	1,26***	19,17***	3,71
40 - 60 % priemernej mzdy	1,35***	24,79***	4,80
60 - 80 % priemernej mzdy	1,43***	30,03***	5,81
80 - 100 % priemernej mzdy	1,51***	35,24***	6,82
100 - 120 % priemernej mzdy	1,57***	39,08***	7,57
120 - 140 % priemernej mzdy	1,55***	37,64***	7,29
140 - 160 % priemernej mzdy	1,43***	30,44***	5,89
160 - 180 % priemernej mzdy	1,55***	37,67***	7,29
180 % + priemernej mzdy	1,24***	17,87***	3,46

Poznámka: \*\*\* označujú štatistiky významné na 1% hladine významnosti, \* znamená významnosť na 10 % hladine významnosti. V kategórii 35+ rokov, sú ľudia, z ktorých už veľká časť nemôže vstúpiť do druhého piliera, preto vyšiel len málo významný koeficient. Na ilustráciu samotnej veľkosti pravdepodobností uvádzame marginálny efekty, t.j. rozdiel pravdepodobností v percentách.

<sup>9</sup> Pomer šancí (odds ratio) blízko jedna indikuje vyrovnanosť šancí, hodnota nad jedna zvyšovanie šancí, hodnota pod jedna znižovanie šancí oproti zvolenej skupine obyvateľstva.

### **BOX 1: Metodika a údaje Sociálnej poisťovne**

Na základe údajov SP z rokov 2004 až 2015 sme identifikovali vstupujúcich na trh práce- prvopoistencov. Ide o tých poistencov, ktorí sa objavili v databázach po prvý krát ako SZČO alebo zamestnanci na trvalý pracovný pomer. Keďže pre rok 2008 takto ostanú z minulosti len 4 roky na porovnanie, pridali sme pre prvopoistencov podmienku maximálneho veku 30 rokov.

Na základe vymeriavacieho základu na úrazové poistenie sme určili priemernú mzdu (ako sumu všetkých úväzkov, zohľadňujúcu počet odpracovaných mesiacov). Údaje nezohľadňujú typ úväzku ani počet odpracovaných hodín, preto ich využívame iba na relatívne porovnania.

Prognóza budúceho podielu sporiteľov v druhom pilieri zohľadňuje aktuálnu legislatívu (do druhého piliera môžu vstúpiť len ľudia mladší ako 35 rokov) a podiel vstupujúcich do druhého piliera v minulosti. Ten sme nechali na úrovni priemeru vstupujúcich po dvoch rokoch od vstupu na trhu práce, v rokoch keď bol vstup do druhého piliera dobrovoľný (3,2 % za roky 2008 až 2011 a 2013 až 2015). Prvé dva roky boli vynechané z dôvodu, že v nich do druhého piliera vstupuje výrazne viac ľudí a v neskorších rokoch sa podiel hýbe okolo nášho odhadu. Keďže na trh práce vstupujú ľudia najviac po ukončení školy (v rokoch 2008 až 2015 vstúpilo na trh práce 65 % ľudí medzi júnom a novembrom), ide skôr o ľudí, ktorí vstúpili do druhého piliera v druhom kalendárnom roku avšak v zamestnaní môžu byť aj menej ako pol roka. To vysvetľuje zvýšený podiel vstupujúcich v prvých dvoch rokoch. Zohľadnením počtu poistencov, ktorí vstúpili na trh práce v rokoch keď nebol druhý pilier povinný a ešte nedovršili maximálny možný vek sme odhadli možný celkový podiel sporiteľov v druhom pilieri.

Pre odhad logistickej regresie sme použili mzdu pri vstupe na trh práce, a vek pri vstupe do druhého piliera. Pre tých, ktorí do druhého piliera doteraz nevstúpili bol použitý vek v roku 2015, teda poslednom roku, za ktorý sú dostupné údaje. Pomer mzdy voči priemernej mzde bol vypočítaný voči priemernej mzde vychádzajúcej z údajov SP, teda bez zohľadnenia počtu odpracovaných dní. Údaj o stupni vzdelania bol zostavený na základe registra školákov a registra fyzických osôb. Pre osoby, ktoré dokončili vysokú školu pred zostavením registra školákov (2010) a nedali si zapísať titul na občiansky preukaz tak môžu byť dáta skreslené, pretože o ich vzdelaní nemáme informáciu.

V modeli SLOPEM sme menili predpoklady ohľadne počtu vstupujúcich do druhého piliera. Vytvorili sme tri scenáre tak, aby sa v dlhodobom horizonte pomer sporiteľov ku poistencom blížil k 0 % (pesimistický scenár), 45 % (základný scenár) a 75 % (optimistický scenár). Následne interpretujeme časový vývoj výdavkov a salda priebežného penzijného systému ako podiel na HDP.

**Materiál prezentuje názory autora a Inštitútu finančnej politiky, ktoré nemusia nevyhnutne odzrkadľovať oficiálne názory Ministerstva financií SR. Cieľom publikovania komentárov Inštitútu finančnej politiky (IFP) je podnecovať a zlepšovať odbornú a verejnú diskusiu na aktuálne ekonomické témy. Citácie textu by sa preto mali odkazovať na IFP (a nie MF SR), ako autora týchto názorov**