



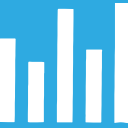
Daňová reforma

Faktografické zhrnutie – časť 1





- **„Plníme sľub, aj svoj mandát“ IFP:**
 - pripravuje makroekonomické, daňové, fiškálne analýzy a prognózy,
 - formuluje odporúčania v makroekonomickej, fiškálnej, daňovej politike a štrukturálnych a výdavkových politikách,
 - prispieva k verejnej diskusii prostredníctvom ekonomických komentárov a analýz.
- **Úvodný analytický príspevok do viac informovanej verejnej diskusie**
 - zhrnutie parametrov reformnej vízie
 - fiškálne vplyvy vízie
 - zhrnutie vplyvov zmien v zdanení práce a SZČO a distribučné dopady vízie
 - analytické zhodnotenie vízie s identifikovaním potenciálnych rizík
- **4 oblasti: štedrejšia rodinná politika, zjednodušenie zdanenia práce, podpora firiem a zmeny v zdaňovaní SZČO**

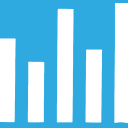


➤ **Väčšia podpora rodín - legitímne opatrenie (aj ekonomicky)**

- verejné výdavky na rodinné politiky sú v porovnaní s vyspelými krajinami OECD a EÚ nižšie (cca 0,3 % HDP)
 - zaostávajú najmä výdavky na poskytované služby – t.j. väčšie zdroje by sme mali smerovať do služieb, ktoré napríklad zabezpečia vyššiu dostupnosť a kvalitu starostlivosti o deti
 - zaostávajú aj daňové zvýhodnenia rodín a cashové dávky (vyšší porovnateľný daňový klin)
 - podpora rozvojových aktivít detí je adresnejšia ako dotovanie spotreby rodičov

➤ **Objem podpory je vecou politických priorít**

- cielenejšie nástroje a resp. nižší objem môžu znížiť riziko chudoby efektívnejšie
- spomalí ozdravenie verejných financií



➤ Zmeny v zdanení práce

- prinášajú výrazné zjednodušenie systému a odstránenie početných výnimiek
- prorastový impulz môže vzniknúť zo zníženia daňového zaťaženie práce
- postupný nábeh daňovej reformy prináša viacero výziev aj implementačných komplikácií pre inštitúcie a podnikateľov, keďže zmeny sú navzájom previazané

➤ Zmeny v zdanení firiem

- zlepšujú konkurencieschopnosť pri lákaní priamych zahraničných investícií a majú potenciál naštartovať investičnú aktivitu



- **Dnes nie je možné bez presnej legislatívy kvantifikovať kompenzačné opatrenia**
 - Chýba presné legislatívne znenie a potrebná miera detailu – ako presné parametre, či prípadné výnimky
 - Nie je zatiaľ definovaný harmonogram krokov
- **Časť výdavkových opatrení závisí od politickej vôle – nie analytického zhodnotenia**
- **Keď budú dohodnuté presné znenia legislatívy zverejníme aj kvantifikáciu kompenzačných opatrení (časť 2)**
- **Výbor pre daňové prognózy (VpDP) finálne transparentne a objektívne zhodnotí všetky legislatívne návrhy na strane príjmov**

Štedrejšia rodinná politika

Daňová vízia- časť 1

(štedrejšia rodinná politika)

Prídavok na dieťa (mesačne):

Dnes (2021): **25,5 €** - až do 25 rokov (študenti)

Reforma (2022): **30 €** - do 18 rokov

50 € - 18 až 25 rokov (študenti)

Daňový bonus (mesačne):

Dnes: **23,22 - 39,47 a 46,44 €** - podľa veku do 25 r.

Reforma: **70 €** - do 18 rokov

Voľnočasové poukazy (mesačne):

70 € na záujmové krúžky pre deti od 3 rokov

30 € rekreačný poukaz pre deti na ubytovacie a stravovacie služby naviazaný na nárok na daňový bonus

(29 % zrážka na strane poskytovateľa)

Fiškálne vplyvy

- **Statický trvalý vplyv na úrovni 1 % HDP (1 mld. eur) - predpoklad 100 % využitie**
 - existujúce nástroje + 373 mil.
 - úplne nové opatrenia + 709 mil.

v mil. eur	Dnes (1)	Reforma (2)	Rozdiel (2)-(1)
prídavky na deti	-350	-470	-120
- z toho: do 18 rokov		-361	
- z toho: nad 18 rokov		-109	
daňový bonus na deti	-480	-733	-253
detské poukazy (70 €)		-486	-486
- z toho: poukaz (v hrubom)		-685	
- z toho: zrážková daň		+199	
Rekreačné poukazy (30 €)		-223	-223
- z toho: poukaz (v hrubom)		-314	
- z toho: zrážková daň		+91	
Spolu rodinná politika	-830	-1 912	-1 082

Počet detí s nárokom pred a po reforme:

prídavok: 1 174 tis. vs. 1 189 tis.

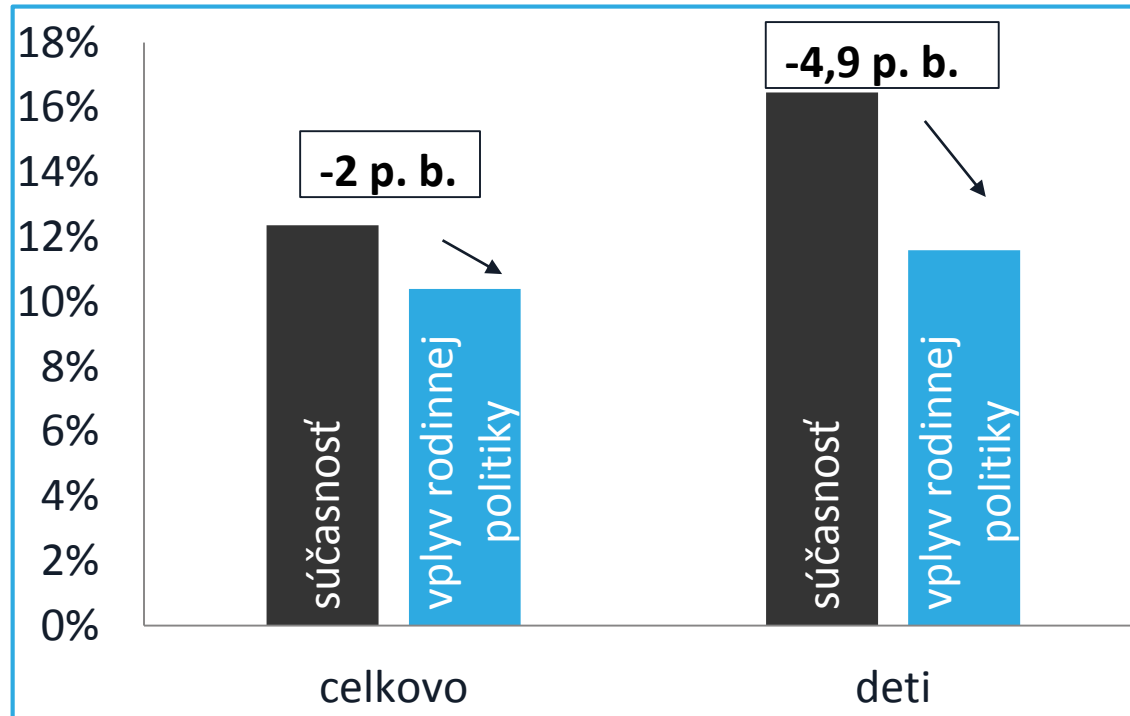
daňový bonus: 1 085 tis. (935 tis. do 18r.) vs. 948 tis.

Distribučné dopady - časť: štedrejšia rodinná politika



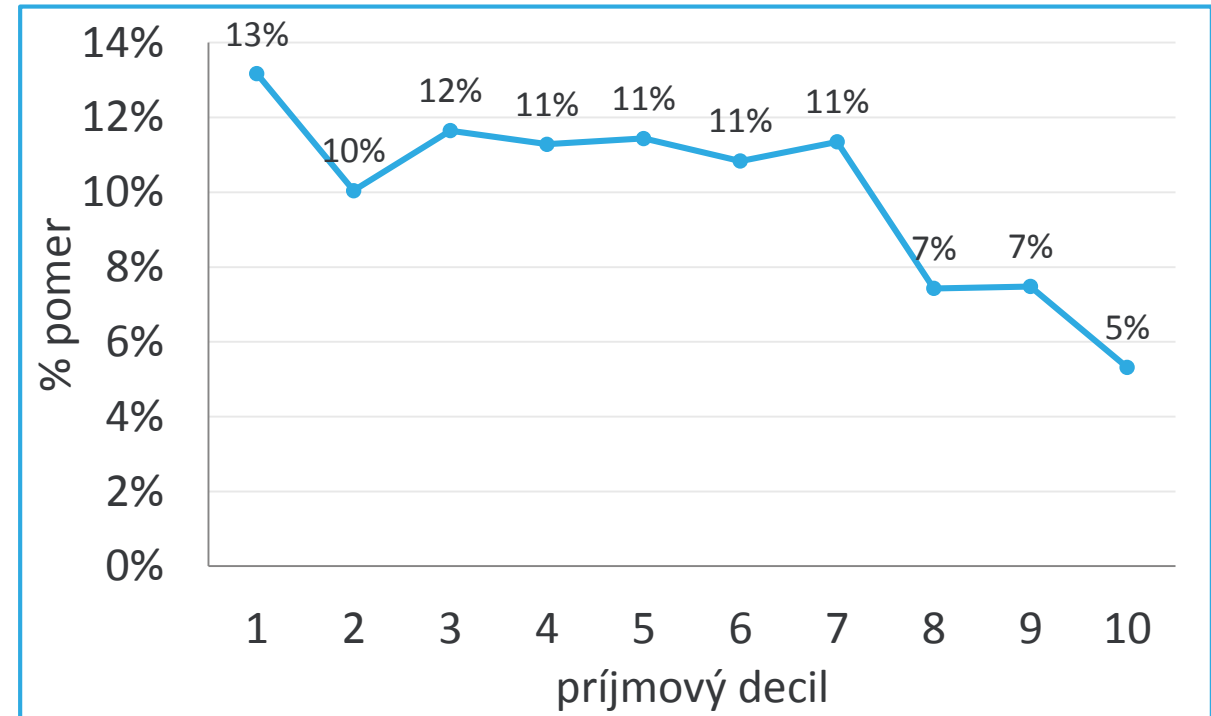
Reforma rodinnej politiky znižuje celkové riziko chudoby všetkých demografických skupín, najviac však pre rodiny s deťmi (do 18 rokov) a to o 4,9 p.b.

Vplyv na riziko chudoby



Podiel na benefitoch reformy

(spolu = 100%)



decil = 1/10 domácností vzostupne usporiadaných na základe príjmov (1. decil = 10 % domácností s najnižšími príjmami)

Zmeny v zdanení práce

Daňová vízia- časť 2

(reforma zdanenia práce)

Odvody (platí už len zamestnávateľ)

jeden odvod **39 %** (zahŕňa už aj stravné, soc. fond a rekreačné poukazy)

zvýšené náklady práce zraniteľných (invalidi, ZŤP, študenti) refundované cez odvodový bonus: **10 % a 20% z hrubej mzdy** – čo znamená efektívne nižšie odvody

Daň:

Sadzba: **19 % rovná daň**

Nezdaniteľné časti nahradí zamestnanecký bonus

Hrubé mzdy (HM) po reforme:

= [stará HM*1,352 + stravné + tvorba SF + RP*] / 1,39

povinnosť prerozdeliť benefity z reformy na úrovni firiem – dodatočný prepočet HM – zvyšuje progresivitu cez rovnomernejšie rozdelenie vplyvov

* *Rekreačný poukaz (RP)*

Fiškálne vplyvy

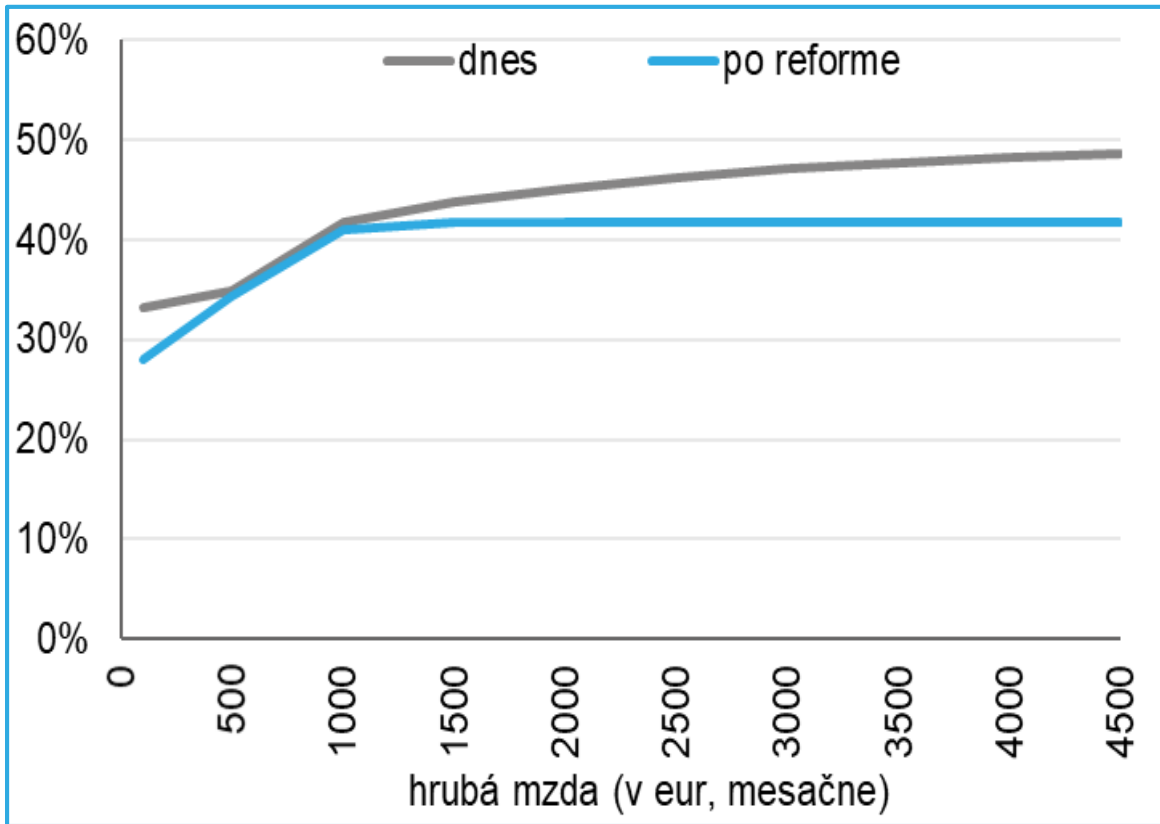
- **Statický trvalý vplyv na úrovni 0,7 % HDP**
 - Eliminácia odvodových výnimiek /po očistení o refundáciu nákladov práce/ + 105 mil.
 - Zamestnanecký bonus + 484 mil.

v mil. eur	Dnes (1)	Reforma (2)	Rozdiel (2)-(1)
Celkové náklady práce	39 593	39 617	24
Odvody zamestnávateľa spolu	10 955	11 018	63
Odvody zamestnávateľa	9 930	11 154	1 224
- sociálne odvody	7 066		
- zdravotné odvody	2 864		
Odvodové výnimky zamestnávateľ	-160	-136	24
Objem hrubých miezd	28 638	28 599	-39
Dane a odvody zamestnanca	7 001	4 950	-2 051
- sociálne odvody	2 634		
- zdravotné odvody	1 116		
- daň z príjmu	3 250		
Odvodové výnimky zamestnanec	-81	0	81
Spolu odvody a dane	16 690	15 990	-722

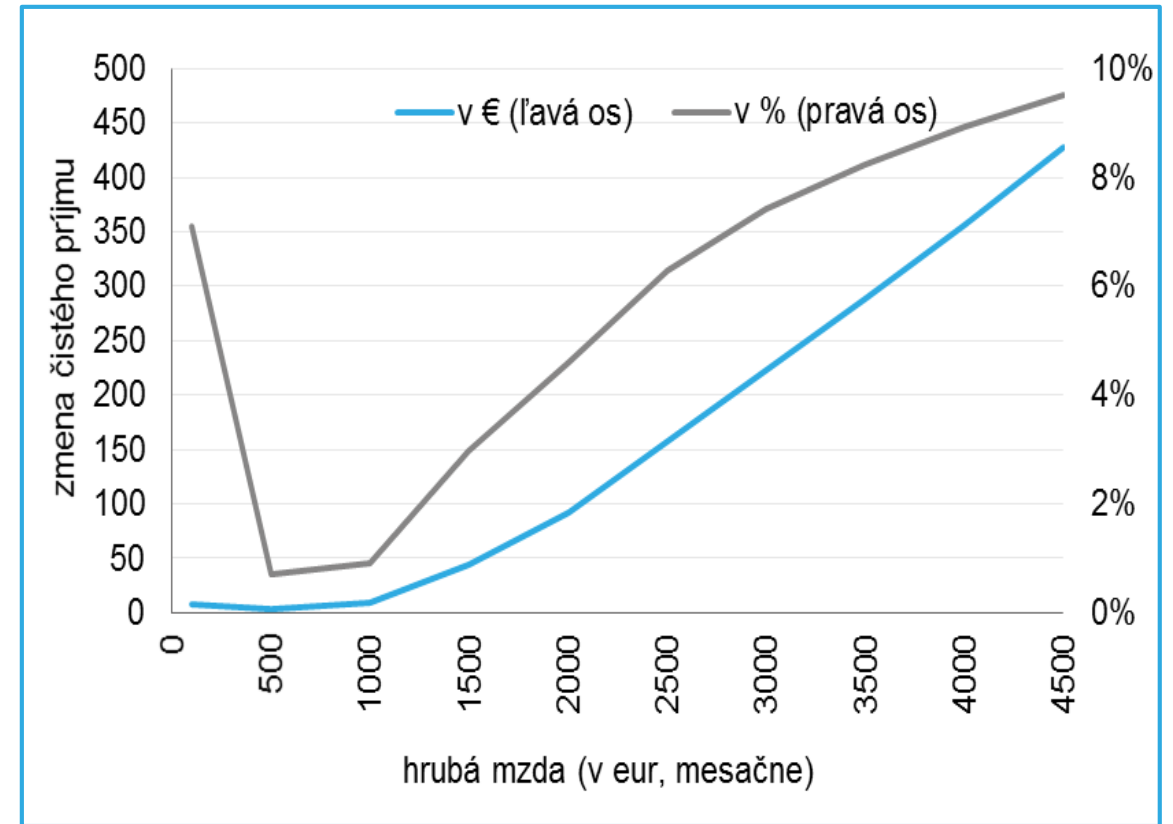
Distribučné dopady - časť: reforma zdanenia práce



Daňový klin (v %), zamestnanec



Zmena čistého príjmu (eur) zamestnanca pred prepočtom

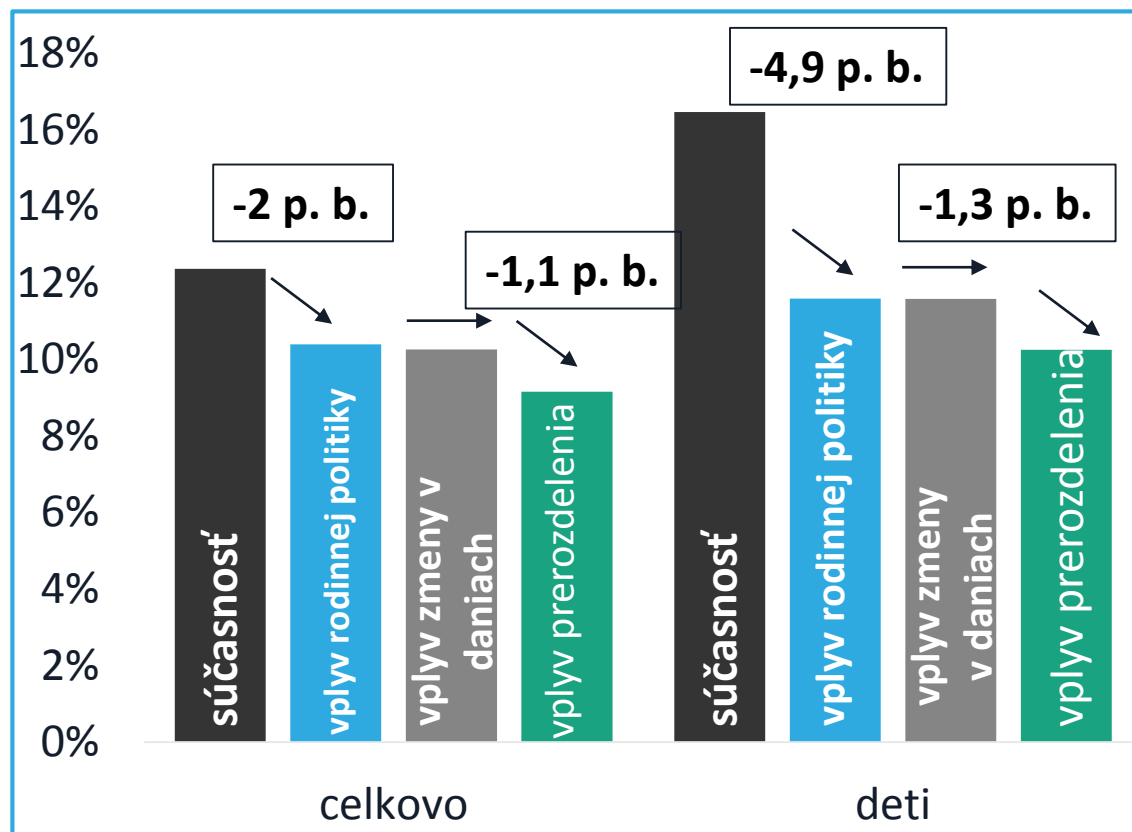


Efektívne zdanenie práce, uvádza aké % z celkových nákladov práce neskončí v podobe čistej mzdy

Distribučné dopady (2) - spolu

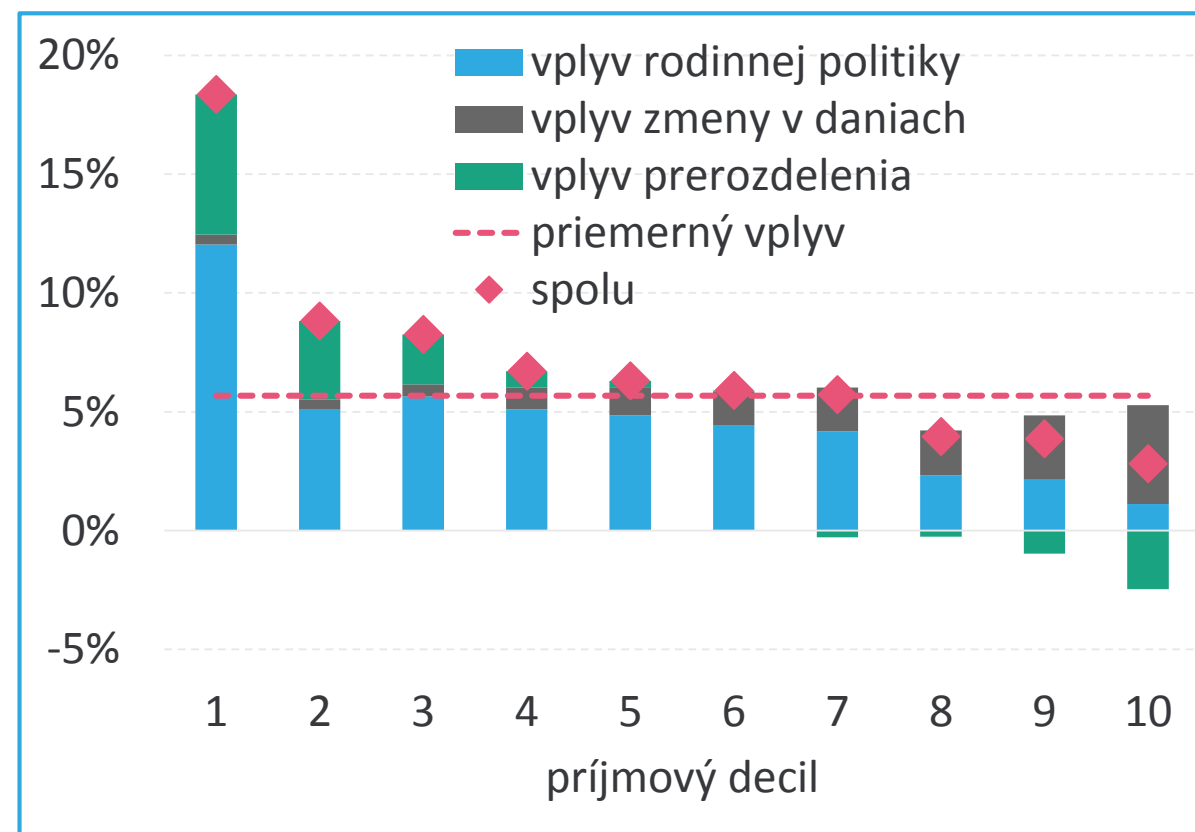


Vplyv na riziko chudoby



Vplyv reformy na čisté príjmy všetkých domácností v ekonomike

(% zmena v jednotlivých príjmových deciloch domácností)

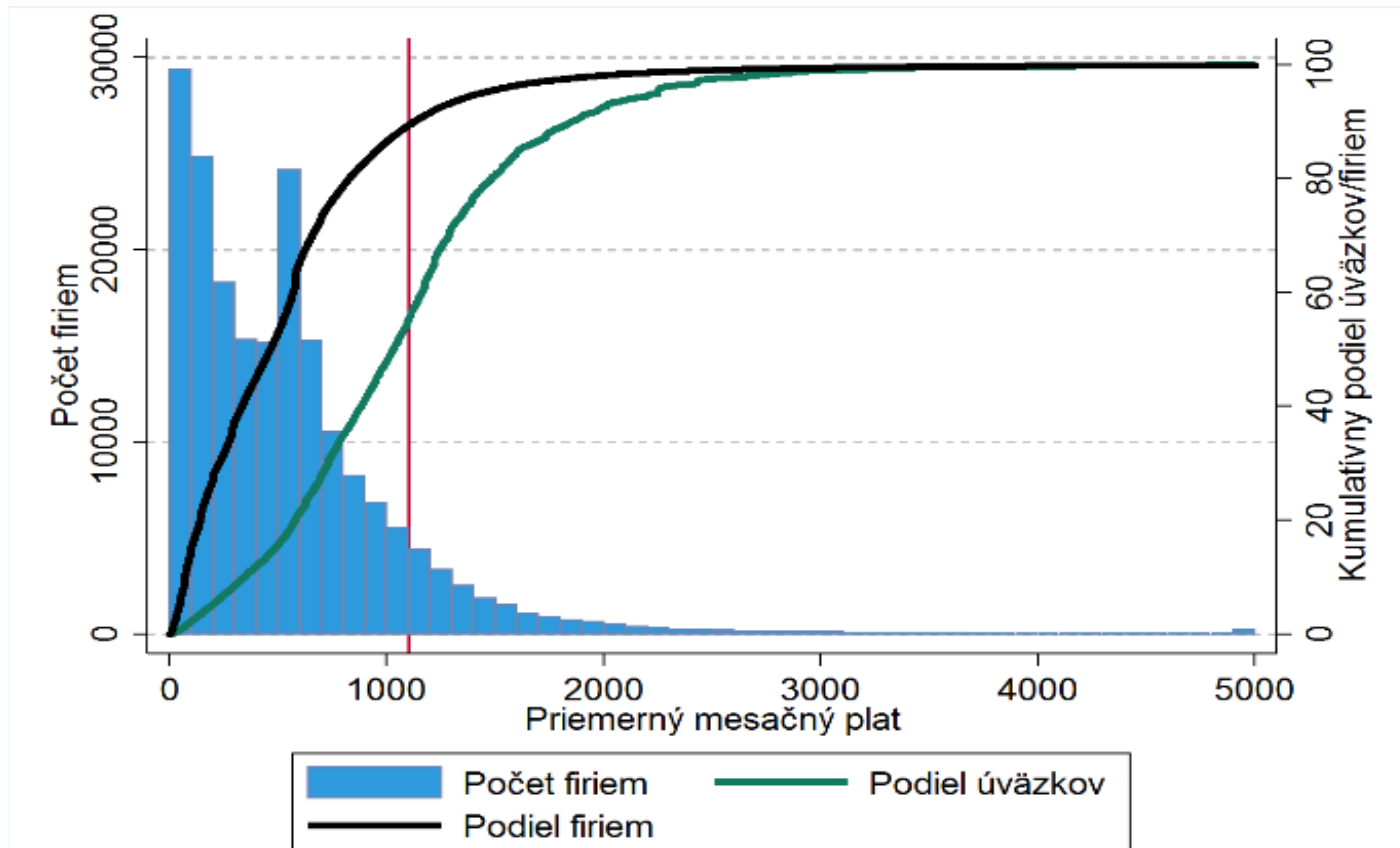


Distribučné dopady (2) – prepočet miezd



Vplyv prerozdelenia miezd na úrovni firiem zvýši príjmy všetkým zamestnancom, ale nie rovnomerne - v závislosti (okrem iného) na priemerných príjmoch v ich firme

Distribúcia firiem podľa priemernej mzdy ich zamestnancov



- do 1 100 € je zisk z reformy cca konštantný a malý (do 9 € mesačne), až potom začína lineárne rásť
- od toho bodu začína pozitívny vplyv zníženej sadzby zamestnanca prevažovať negatívny vplyv zrušenia NČZD a stravného
- **MECHANIZMUS prepočtu NIE JE FINÁLNE DOLADENÝ** - viacero otázok a problémov, ktoré komplikujú bezproblémový priebeh prepočtu /komplikácie vs. optimalizácia/

Zmeny v zdanení firiem a SZČO

Daňová vízia- časť 3

(zmeny v zdanení firiem a SZČO)

Firmy - daň:

Sadzba: **19 % rovná daň**

Flexibilné odpisy na **nové produktívne investície**
dodatočný odpočet až do výšky 50 % základu dane

Skupinové zdaňovanie firiem

SZČO:

Paušálna daň 29 % z príjmu alebo alternatívne

Vedenie účtovníctva a **29 % odvod (3/4) a 19 % daň**
z hrubého zisku (príjmy - výdavky) poníženého o
koeficient 1,29

Platenie paušálnej dane a odvodov od 1. eura,
avšak bez existencie min. VZ

DPH:

Nižšia sadzba DPH pre gastro (z 20 na 10 %)

Fiškálne vplyvy

- Statický trvalý vplyv na úrovni 0,6 % HDP
- Vplyv u SZČO - nie je možné zodpovedne analyticky vyhodnotiť, ktorú alternatívu zdaňovania si zvolia jednotliví SZČO. Dnes nie je silná motivácia vykazovať nižší príjem ako uvedené hranice:
 - 35 % všetkých SZČO nemá povinnosť platiť soc. odvody
 - 75 % SZČO platiacich SO platí z minima

v mil. eur	Dnes (1)	Reforma (2)	Rozdiel (2)-(1)
SZČO (dane + odvody)	863	863	-
DPPO (firemná daň)	3 211	2 905	-306
Flexibilné odpisy	-	-251	-251*
Skupinové zdaňovanie	-	NA	-
Zníženie DPH pre gastro	79	40	-40
Spolu	4 153	3 557	-597

* V prvý rok

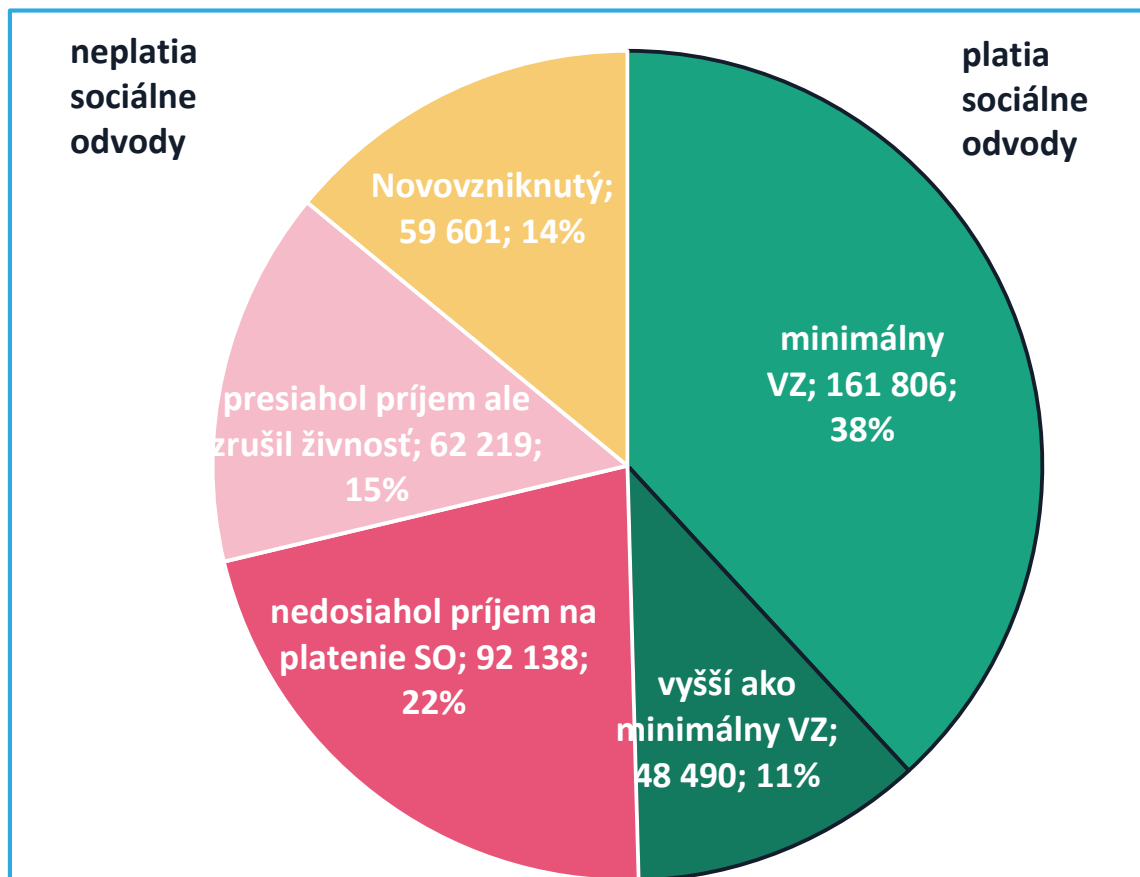
Zníženie sadzby DPPO

- Pozitívne ovplyvni 135 tisíc firiem – 50 % firiem (tie, ktoré platia daň)
- Priemerný pokles sadzby DPPO o 2,2 tis. eur

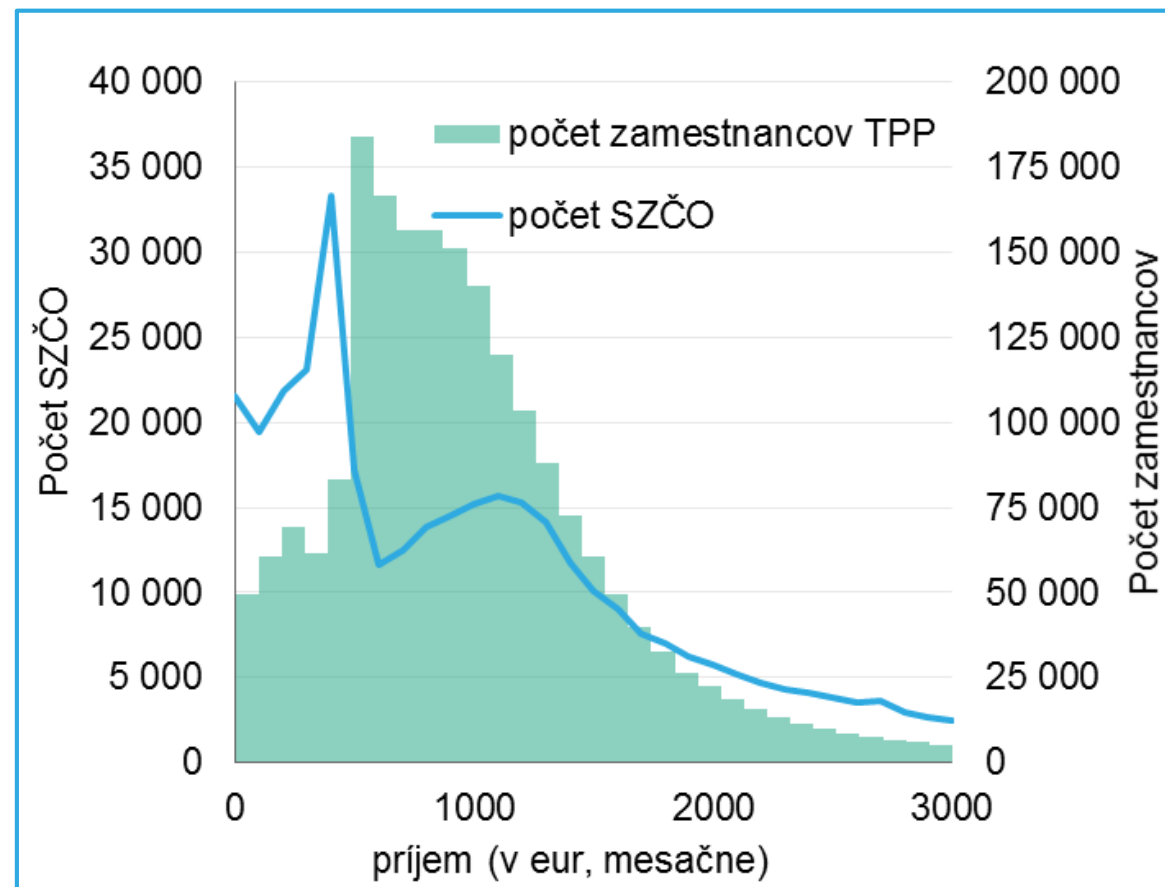
Distribúcia SZČO - súčasnosť



Počet SZČO v roku 2019 podľa platenia soc. odvodov (SO)



Distribúcia príjmov SZČO a zamestnancov 2019 (eur/ mes.)



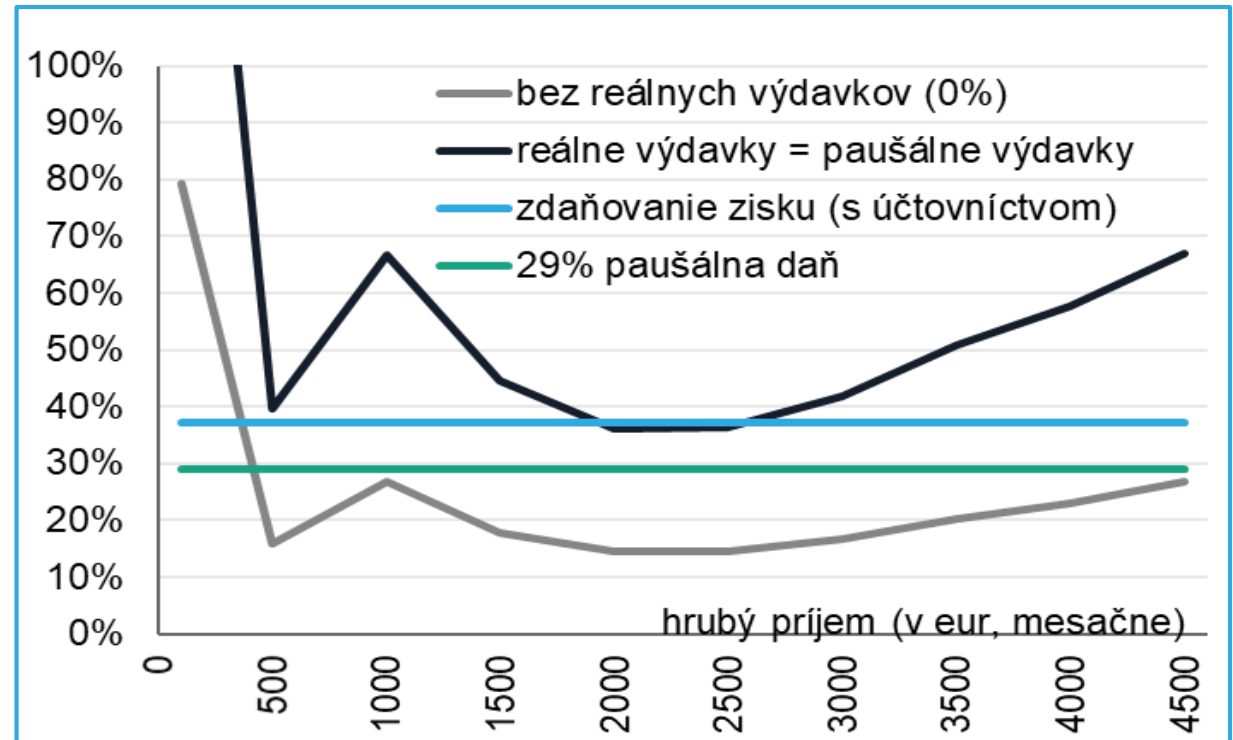
Distribučné dopady - časť: zdanenie SZČO



Zaťaženie SZČO v súčasnosti:

- Súčasná miera zaťaženia SZČO závisí do veľkej miery od toho, aké má SZČO reálne náklady.
- Daňový klin SZČO bez reálnych nákladov s paušálnymi výdavkami sa pohybuje vo väčšej miere prípadov pod 20 %, pričom najnižšie atakuje aj 14 %.
- Daňový klin SZČO v prvom roku podnikania resp. s odvodovými prázdninami môže dosiahnuť okolo 7 %.
- Naopak, ak má SZČO reálne výdavky vo výške paušálnych výdavkov a podniká dlhodobo, daňové zaťaženie má podobné zamestnancom s porovnateľnými príjmami.

Daňový klin (v %), SZČO s paušálnymi výdavkami



Staticky: SZČO s nízkymi alebo žiadnymi reálnymi nákladmi vo väčšine prípadov budú mať vyššie zaťaženie, naopak SZČO s vyššími reálnymi výdavkami zo zmeny získajú

Dynamicky: s rastúcim podielom výdavkov na príjmoch nad 22 % je alt. účtovníctva výhodnejšia



Analýzy & prognózy pre
dobre informované
verejné rozhodnutia



ĎAKUJEME
ZA POZORNOSŤ

www.finance.gov.sk/ifp

FB: IFP - Institute for Financial Policy