

Druhá vlna miernejšia, no dlhšia

Autori: Daniel Dujava, Martin Pažický, Branislav Žúdel

Druhá vlna pandémie priniesla miernejší vplyv na ekonomiku v porovnaní s prvou, avšak pretrváva dlhšie. Odhadujeme, že vplyv predĺženého lockdownu od konca decembra do konca februára by dosiahol asi 1,1 % HDP z roku 2019.



Pandemická situácia sa nezlepšuje

- Odhadujeme, že vplyv predĺženého lockdownu od konca decembra do konca februára by dosiahol asi 1,1 % HDP z roku 2019. Predpokladáme, že v prípade, ak by opatrenia bolo možné uvoľniť už koncom decembra na úroveň zo začiatku leta roku 2020, HDP by stúplo v prvom kvartáli 2021 o 3,5 % (oproti Q4). V prípade uvoľnenia opatrení koncom februára odhadujeme, že by HDP rovnako ako prísnosť opatrení meraná Oxford Stringency Indexom zostalo bez zmeny. Rozdiel tvorí vplyv lockdownu v objeme asi 800 mil. eur. K tomu pripočítavame ešte vplyv za posledných 11 dní decembra 2020 v objeme 230 mil. eur. *
- Negatívne ekonomické riziká naznačuje do nového roku aj mobilita obyvateľstva do práce, ktorá je aktuálne nižšia než u našich partnerov vo V4. Nepriaznivý signál pre priemysel vysiela aj spotreba elektriny, ktorá klesla oproti minulému roku o 7 % a jej dynamika je najslabšia od septembra 2020.



Trh práce bol v decembri stabilný

- Decembrové údaje trhu práce potvrdzujú, že hospodárska kríza bude mať v závere roka len obmedzený vplyv. Počet zamestnaneckých vzťahov v Sociálnej poisťovni je stabilný a porovnateľný s decembrovým vývojom pred koronakrízou.

* Pre odhad vplyvu zmeny prísnosti opatrení na HDP v 2020Q4 využívame elasticitu HDP na OSI na úrovni -0,15. Odhad vychádza z panelových údajov o 30 krajinách počas obdobia 2020Q1-2020Q3. Kvartálne tempo rastu vysvetľujeme (1) medzikvartálnou zmenou OSI, (2) oneskorenou hodnotou OSI, (3) tempom rastu HDP v predchádzajúcom kvartáli spolu so zohľadnením špecifika kvartálu (interakcia s kvartálnou umelou premennou), (4) fixným efektom pre krajinu.

- Miera nezamestnanosti sa tak výrazne nezvýši. Očakávame, že v poslednom štvrťroku dosiahne pokles zamestnanosti oproti minulému roku 2,2 %. Za celý rok 2020 by sa mala zamestnanosť znížiť o 1,9 %. To je však slabší výsledok než prognóza (-1,5 %) a nástup druhej vlny šírenia koronavírusu obmedzil zotavenie na trhu práce. Pomalšie zotavenie do budúcnosti signalizujú aj zvýšené internetové vyhľadávania úradov práce začiatkom januára.



Vplyv druhej vlny na spotrebu domácností bude tlmený

- Stabilný trh práce koncom roku stlmí vplyv druhej vlny na spotrebu domácností. Na základe mesačných údajov o DPH, o tržbách z predaja automobilov a tržieb obchodov a služieb z eKasy očakávame, že aj napriek druhej vlne pandémie a sprísneným opatreniam poklesne spotreba v poslednom štvrťroku iba o 2 %. To je menej než polovičný vplyv v porovnaní s prvou vlnou v druhom kvartáli. Hlavným dôvodom je stabilný trh práce, ktorý odoláva druhej vlne lepšie ako tomu bolo na jar. Spotrebu tiež podporil pokračujúci dynamický rast priemernej mzdy v ekonomike počas jesenných mesiacov. Príspevok spotreby domácností k celoročnému výkonu ekonomiky predpokladáme na úrovni -0,4 p. b. Spotreba prispeje k poklesu ekonomiky mierne výraznejšie ako počas globálnej finančnej krízy v roku 2009, kedy jej príspevok dosiahol iba -0,1 p. b.

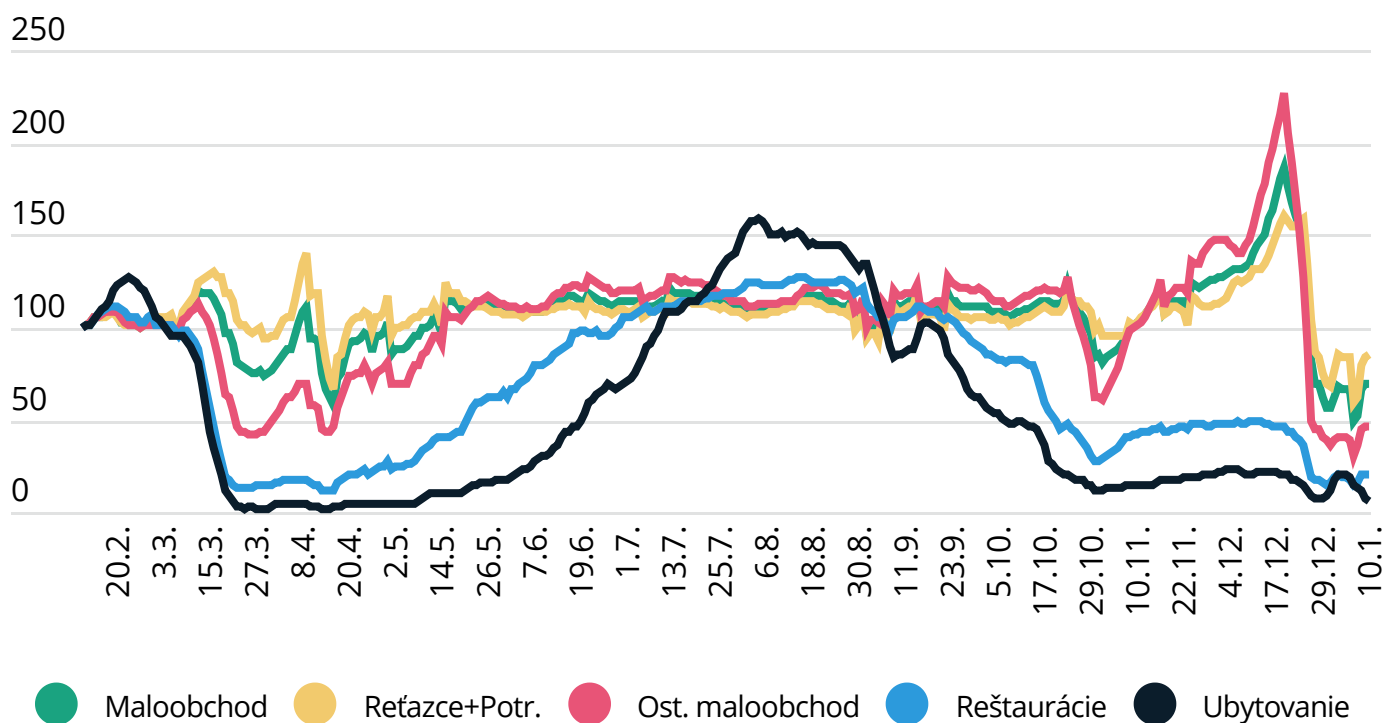


Rýchly dovoz koncom roka zníži príspevok zahraničného obchodu k HDP

- Príspevok zahraničného obchodu bude v poslednom kvartáli pravdepodobne negatívny. Mesačné údaje o zahraničnom obchode naznačujú, že zahraničný obchod prispeje vo štvrtom kvartáli k rastu ekonomiky menej, ako očakávala prognóza. Export zaznamenal výrazné oživenie už v treťom kvartáli, čo nafúklo obchodnú bilanciu a podporilo tvorbu HDP. V poslednom štvrťroku však pre rýchlu dynamiku importu očakávame korekciu tohto vývoja a príspevok zahraničného obchodu k medzikvartálnemu rastu na úrovni - 5,2 p. b. Celoročný príspevok tak môže byť mierne negatívny (-0,5 p.b.). To je opačný výsledok v porovnaní s globálnou finančnou krízou v roku 2009, keď prepad importu viedol paradoxne k pozitívnemu príspevku zahraničného obchodu k HDP.

GRAFY

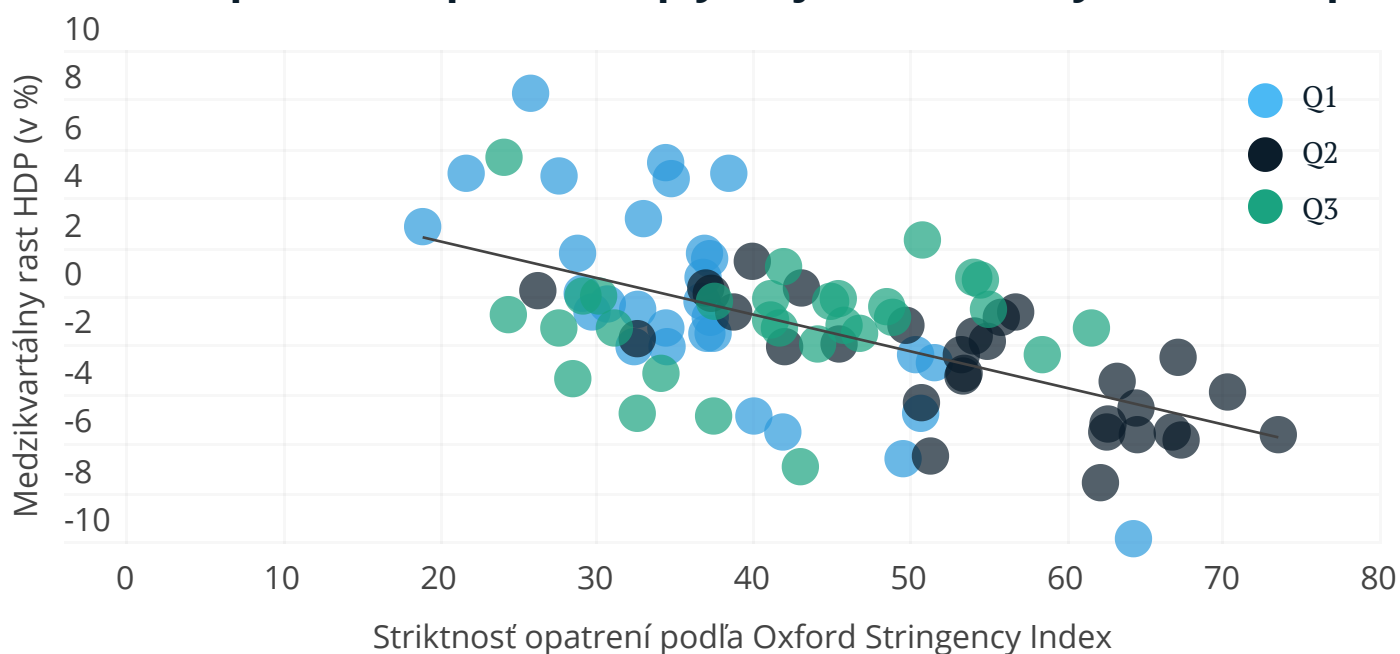
Tržby eKasa podľa sektorov, rok 2020, 2021 (index, 11.2. = 100)



Download data

Zdroj: eKasa, IFP

Zmena v prísnosti opatrení ovplyvňuje ekonomický rast v Európe*

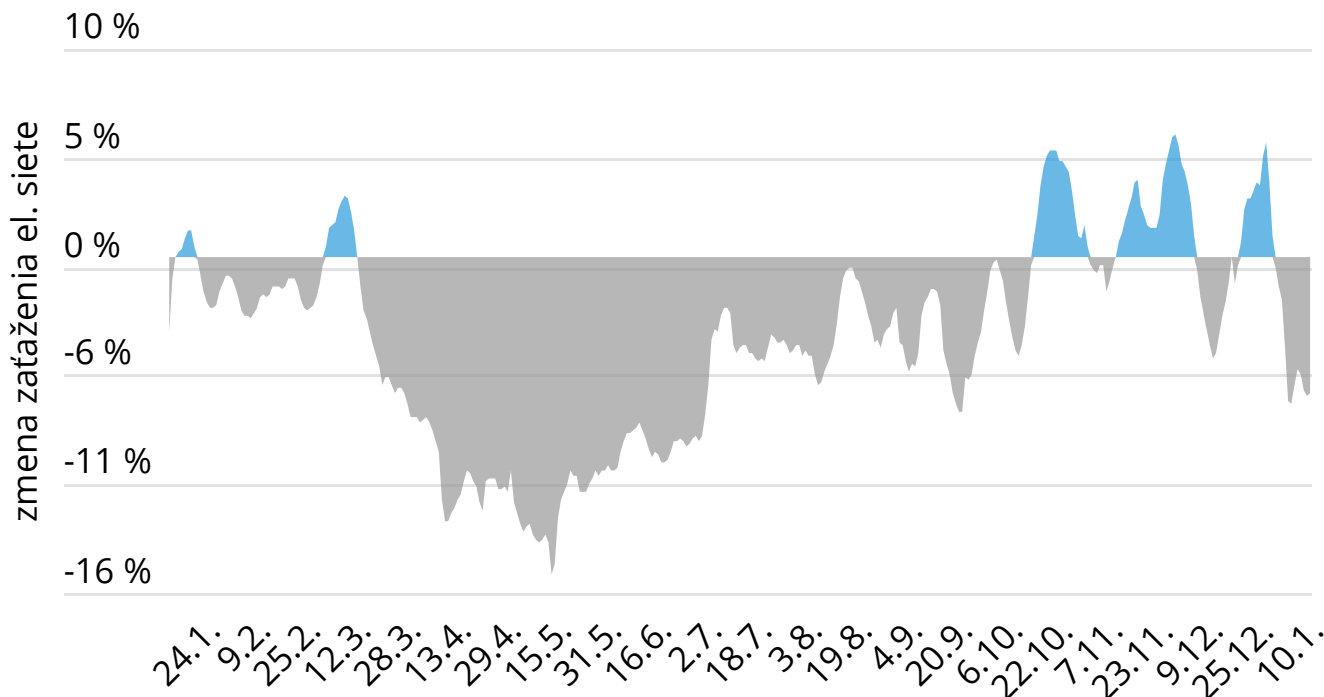


Download data

Zdroj: Oxford Stringency Index, Eurostat, IFP

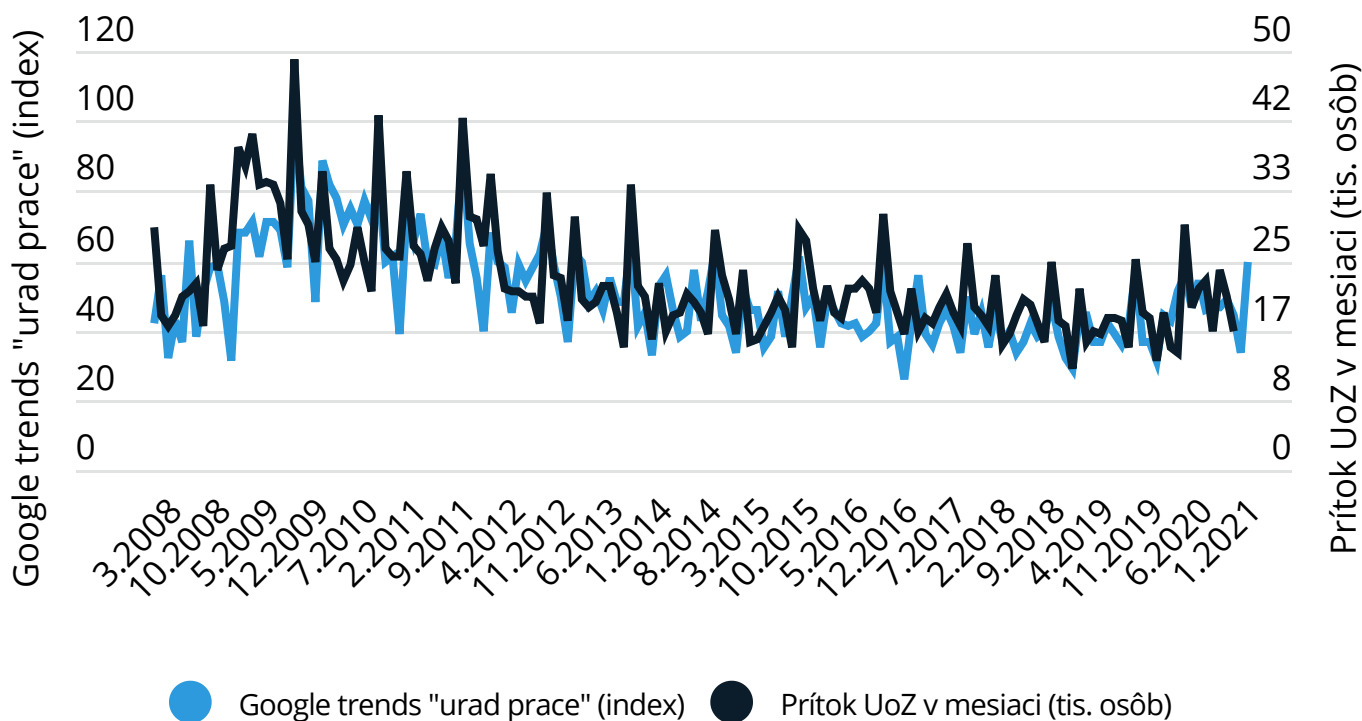
*po očistení o efekt načasovania opatrení a dynamiku predchádzajúceho štvrtroka

Spotreba elektriny na Slovensku v 2020 (% medziročná zmena)

[Download data](#)

Zdroj: dae, IFP

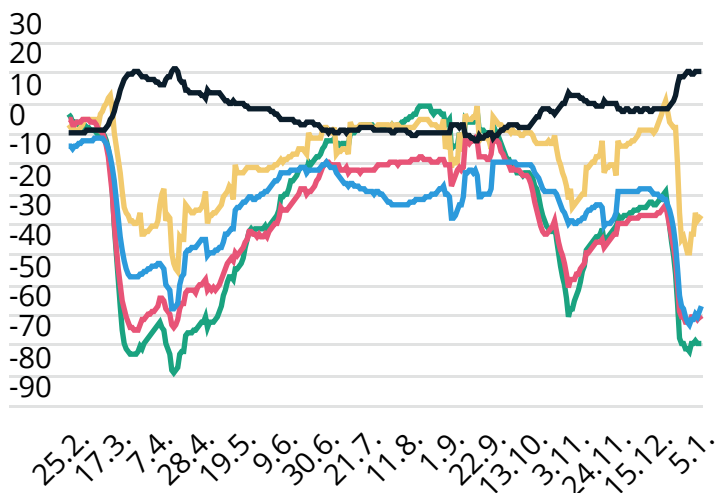
Vyhľadávanie pojmu „urad prace“ na Google a prítok do nezamestnanosti

[Download data](#)

Zdroj: Google, ÚPSVaR, IFP

Mobilita obyvateľstva na Slovensku podľa Google v 2020 (index oproti feb.)

- obchody a voľný čas
- potraviny a lekárne
- stanice verejnej dopravy
- pracoviská
- bydliská

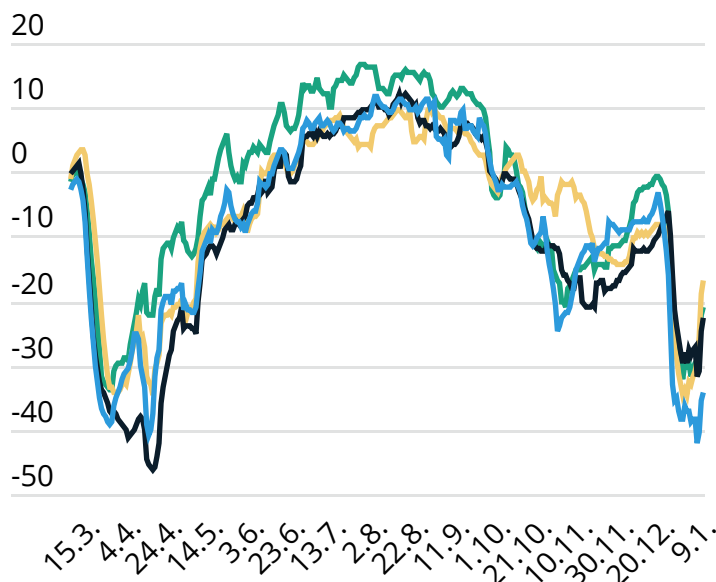


Download data

Zdroj: Google Mobility, IFP

Mobilita mimo bydliska podľa FB (% zmena oproti feb., 7-dňový priemer)

- CZ
- HU
- PL
- SK

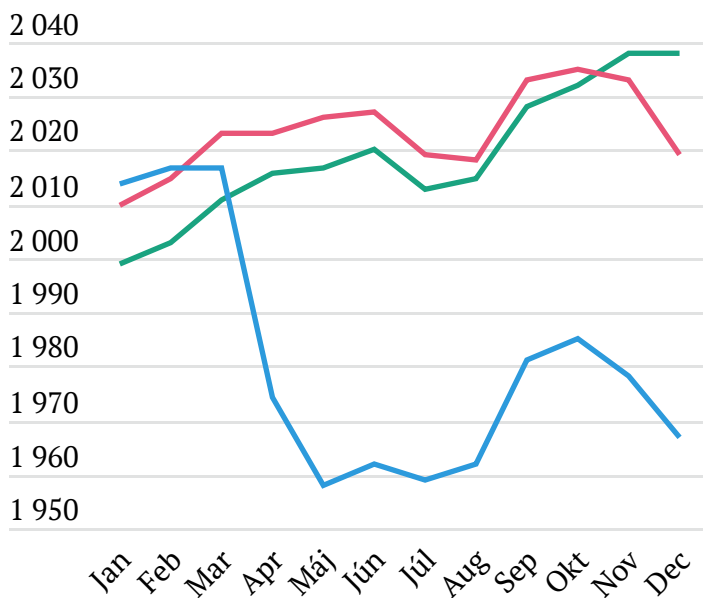


Download data

Zdroj: Facebook, IFP

Počet zamestnaneckých vzťahov (počet v tisícoch)

- 2018
- 2019
- 2020

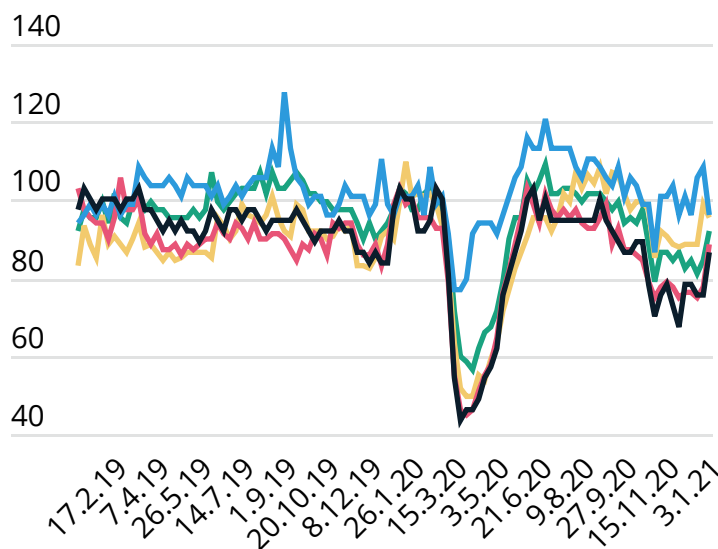


Download data

Zdroj: Sociálna poisťovňa, IFP

Celosvetové vyhľadávanie áut na Google (jan 2020 = 100)

- VW
- Kia
- Peugeot
- Porsche
- Citroen



Download data

Zdroj: Google, IFP

